



## Set di Extender HDMI 4K, HDBaseT™



**Manuale d'uso**  
DS-55501 Rev. 2

Il set prolunga 4K Digitus, HDBaseT™ offre una soluzione esterna fino a 100 m per le esigenze più elevate – per la visualizzazione grafica ad alta risoluzione e per una riproduzione video assolutamente scorrevole. Trasmette segnali digitali video e audio a una lunghezza massima di 100 m. I contenuti 4K possono essere trasmessi fino a 70 m, utilizzando un cavo di rete CAT 5e/6/6a/7. Ha un'unità ricevente e un'unità trasmittente. Inoltre sono incluse due unità bidirezionali a infrarossi (trasmettitore, ricevitore) con cui può essere utilizzato il telecomando della sorgente d'ingresso collegata.

Leggere attentamente le istruzioni per la sicurezza riportate qui sotto prima di installare e utilizzare il prodotto:

- Prestare attenzione a tutti i suggerimenti e le avvertenze relativi al presente dispositivo.
- Non esporre questa unità a pioggia, umidità o liquidi.
- Non inserire oggetti nel dispositivo.
- Non tentare di aprire o riparare il dispositivo senza l'assistenza di personale qualificato.
- Non ostruire le aperture di ventilazione del prodotto per evitare che possa danneggiarsi a causa del surriscaldamento.
- Assicurarsi che l'alimentazione elettrica sia spenta e collocare il dispositivo in un ambiente sicuro prima di procedere all'installazione.
- Non collegare/scollegare i cavi di connessione quando il dispositivo è in uso.
- In caso di utilizzo di adattatori CC di terze parti, assicurarsi che rispettino le specifiche.

## **Caratteristiche**

- 1 Utilizzo di tecnologia estesa HDBaseT™
- 2 Segnale video HDMI non compresso
- 3 Supporto full HD 1080P a 60Hz, 3d, 4kx2k a 60Hz
- 4 Estende il segnale 1080p su cavo cat6a fino a 100 metri
- 5 Supporto pass back IR bidirezionale
- 6 supporto HDCP, CEC, deep color 24
- 7 Supporto audio LPCM non compresso e DTS-HD compresso, Dolby True HD

## Specifiche

<b>Voci</b>	<b>Specifiche tecniche</b>		
<b>Segnale HDMI</b>	4Kx2K, compatibile con HDCP, supporto CEC e deep color a 24 bit		
<b>Risoluzioni supportate</b>	480i/480P/576i/576P/720P/1080i/1080P/3D/4Kx2K		
<b>Audio</b>	LPCM, DTS Digital, Dolby Digital		
<b>Cavo di rete</b>	CAT5E, CAT6, CAT6A, CAT7		
<b>Lunghezza di trasmissione</b>	CAT5E/CAT6	100m	Fino a 1080P a 60Hz 36bpp
		70m	1080p a 60Hz 48bpp 1080p a 60Hz 3D, 4Kx2K a 30Hz/60Hz
	CAT6A/CAT7	100m	
<b>Supporto infrarossi</b>	Supporta dispositivi ad ampia frequenza 20-60kHz e trasmissione IR bidirezionale		
<b>Alimentazione</b>	CC 12V/1A 2 pezzo		
<b>Consumo</b>	8W		
<b>Dimensioni prodotto</b>	98,5 (L) x 66,5(P) x 23 (A) mm 2 pezzi		
<b>Materiale della custodia</b>	Metallo		
<b>Peso</b>	TX: 79g	RX: 107g	
<b>Colore</b>	nero		

## Contenuto della confezione



Trasmettitore TX da HDMI a HDBaseT™ 1 pezzo



Ricevitore RX da HDBaseT™ a HDMI 1 pezzo



CC 12V/1A 2 pezzo



Cavo di prolunga del blaster IR 1 pezzo



Cavo di prolunga del ricevitore IR 1 pezzo



Manuale d'uso 1 pezzo

## Requisiti per l'installazione

- Dispositivi sorgente HDMI: con interfaccia di USCITA HDMI, DVD, PS3, STB, PC ecc.
- Dispositivi di visualizzazione: Con porta di INGRESSO HDMI, SDTV, HDTV, proiettori
- Cavi di rete:  
Cavi di rete UTP/STP Cat5e/Cat6/Cat6A/Cat7, che rispettano lo standard IEEE-568B.

## Descrizione del pannello

### 1. Trasmettitore TX da HDMI a HDBaseT™



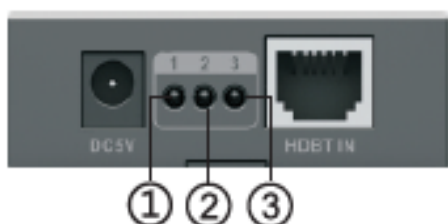
1. **INGRESSO HDMI:** Ingresso di segnale HDMI per collegamento a dispositivo sorgente HDMI
2. **INGRESSO IR:** Ingresso di segnale IR per collegamento a cavo di prolunga del ricevitore IR
3. **USCITA IR:** Uscita di segnale IR per collegamento a cavo di prolunga del blaster IR
4. **12 V CC:** Ingresso di alimentazione
5. **USCITA HDBT:** Uscita di segnale HDBaseT™

### 2. Ricevitore RX da HDBaseT™ a HDMI



- 1 **12 V CC:** Ingresso di alimentazione
- 2 **INGRESSO HDBT:** Ingresso di segnale HDBaseT™
- 3 **USCITA HDMI:** Uscita di segnale HDMI per collegamento a dispositivo di visualizzazione HDMI
- 4 **INGRESSO IR:** Ingresso di segnale IR per collegamento a cavo di prolunga del ricevitore IR
- 5 **USCITA IR:** Uscita di segnale IR per collegamento a cavo di prolunga del blaster IR

### 3. LED indicatore dello stato di funzionamento



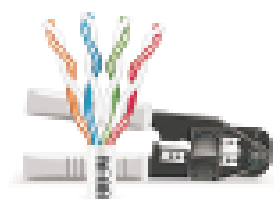
Si illumina quando l'alimentazione è accesa

- 1) Quando il trasmettitore è collegato al ricevitore in funzionamento normale, la spia di stato n.2 lampeggia, e quando la trasmissione del segnale di ingresso è normale la spia resta accesa.
- 2) Si accende quando il ricevitore RX e il display sono ben collegati.

### Procedure di installazione

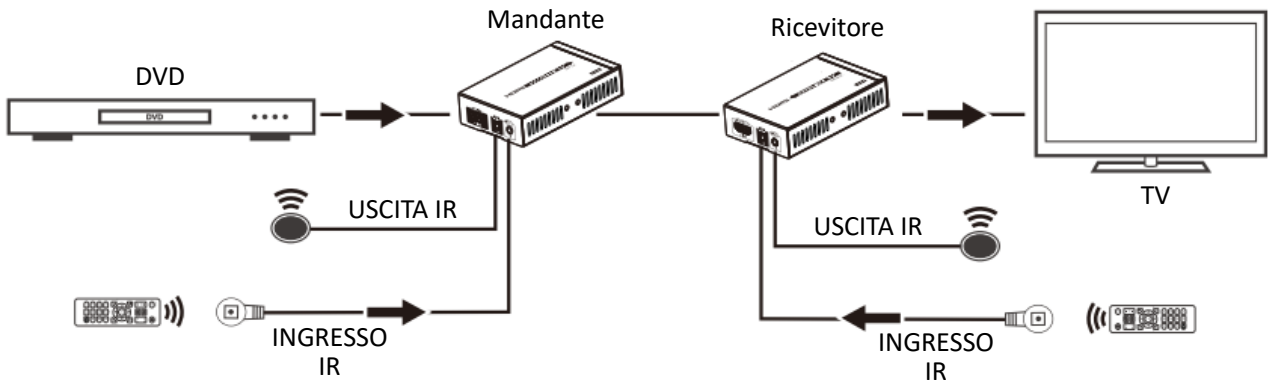
#### 1. Com'è fatto un cavo di rete CAT5e/6

Secondo lo standard di IEEE-568B:



1	bianco e arancione	4	blu	7	bianco e marrone
2	arancione	5	bianco e blu	8	marrone
3	bianco e verde	6	verde		

## 2. Collegamenti



**[NOTA]:** Si suggerisce di effettuare l'alimentazione dall'unità ricevente.

## 3. Pass back IR bidirezionale

- 1) Supporta il pass back IR bidirezionale. L'utente può controllare il DVD all'estremità trasmittente TX e controllare la TV all'estremità ricevente RX.
- 2) In caso di controllo all'estremità RX, collegare il cavo di prolunga del blaster IR con l'uscita IR del trasmettitore TX e collegare il cavo di prolunga del ricevitore IR all'ingresso IR del ricevitore RX. In caso di controllo all'estremità TX, collegare il cavo di prolunga del ricevitore IR con l'ingresso IR del trasmettitore TX e collegare il cavo di prolunga del blaster IR all'uscita IR del ricevitore RX.

## FAQ

**D1:** Nessuna immagine visibile.

**R1:** Verificare tramite il led indicatore di stato che tutti i collegamenti siano ben sistemati e stabili.

**D2:** Il led di segnale "3" lampeggia ma non ci sono immagini in uscita.

**R2:** Verificare che il dispositivo di visualizzazione HDMI sia impostato sul giusto canale di ingresso HDMI.

**D3:** Il led di segnale "2" lampeggia ma la luce "3" è spenta.

**R3:** Controllare che l'ingresso HDMI dell'unità TX riceva un segnale di ingresso e che l'uscita HDMI dell'unità RX sia ben collegata al display HDMI.

**D4:** L'immagine in uscita presenta punti lampeggianti o di disturbo.

**R4:** Sostituire il cavo di ingresso del segnale HDMI dell'unità TX o usare un cavo HDMI più corto.

### **Dichiarazione di non responsabilità**

I nomi di prodotti o marchi potrebbero essere marchi commerciali di proprietà dei relativi produttori.

i simboli TM e ® potrebbero essere stati omissi nel presente manuale. Le immagini contenute nel manuale d'uso sono fornite solo a titolo di riferimento e potrebbero essere piccole differenze con i prodotti reali. Ci riserviamo di apportare modifiche senza alcun preavviso a un prodotto o sistema descritto per migliorarne il design o l'affidabilità.