



Click & Present Pro Kablosuz İş Birliđi Sistemi



Kullanım Kılavuzu

DS-55317 Rev. 2 – Set: 2 adet Verici (TX), 1 adet Alıcı (RX)
DS-55322 Rev. 2 – Ek Verici (TX)

1. Tanıtım

DIGITUS®'un Kablosuz İş Birliği Sistemi, tüm cihazlarınızı (dizüstü bilgisayar, tablet, akıllı telefon) bir araya getirerek toplantı ve konferans odaları için ekran içeriğinin kablosuz aktarımında donanım tabanlı bir sunum çözümü sunar. Alıcıya en fazla 30 katılımcı bağlanabilir. Bölünmüş ekranda en fazla 4 katılımcı aynı anda sunum yapabilir veya ortak çalışabilir. Dizüstü bilgisayarlar HDMI verici ile bağlanabilir ve set ek vericiler (DS-55322) aracılığıyla genişletilebilir. Mobil cihazınızın paylaşım veya yayın işlevini (iOS/Android) kullanarak bir tablettan veya akıllı telefondan içeriği rahatça paylaşın; bunu yapmak için önce mobil cihazınızı WLAN aracılığıyla alıcıya (SSID) bağlayın. Sistemin yapılandırması en uygun şekilde basitleştirilmiştir; ek yazılım veya uygulama gerekmez. Toplantılarınızın verimliliğini arttırın, zamandan tasarruf edin ve en iyi sonuçlara ulaşın. Paylaşın - Sunun - İş Birliği Yapın.

2. Özellikler

- Dizüstü bilgisayarınızdan, tabletinizden veya akıllı telefonunuzdan paylaşım, sunum ve iş birliği yapın. Vericiden alıcıya 50 m'ye kadar iletim mesafesi. Tablet veya akıllı telefon 10m içinde.
- Kolay kurulum: Yazılım veya uygulama gerekmez
- Bölünmüş ekranda aynı anda en fazla 4 katılımcı sunum yapabilir
- En fazla 30 katılımcı (alıcıya eş zamanlı bağlantı ile)
- HDMI vericisi aracılığıyla dizüstü bilgisayarı paylaşın veya kablosuz ekran (Windows) / ekran senkronizasyonu (macOS) aracılığıyla
- Mobil cihazınızın paylaşım veya yayın işlevini (iOS, iPadOS/Android) kullanarak bir tablettan veya akıllı telefondan paylaşım yapın
- Dokunmatik Panel Arka Kontrolü - Alıcı birimin dokunmatik arka işlevi, büyük bir dokunmatik ekrandaki parmak hareketlerinin/kontrollerinin kablosuz olarak bir Windows PC'ye geri gönderilmesine olanak tanır
- Entegre beyaz tahta - alıcının ana menüsü bir beyaz tahta işlevi sağlar ve dokunmatik ekranla birlikte toplantı sırasında hızlı notlar alınmasını sağlar, sunum doğrudan ekranda
- Windows, macOS, iOS, iPadOS, Android'i destekler
- Ek HDMI vericileri ile genişletilebilir - DS-55322

4. Ürün Teknik Özellikleri

Özellik	
Video girişi	1920x1080 (1080p 60/50/30/25/24, 1080i 60/50) 1280x720 (720p 60/50) 720x576 (576p50); 720x480 (480p 60)
Video kod çözme ve çıkışı	4K 60 FPS'ye kadar (RX)
Ses	Stereo, 48 KHz
Kablosuz standardı	IEEE 802.11b/g/n/ac, 2.4G/5GHz, 2T2R
Gecikme	Yaklaşık 100 ms gecikme
HDMI Sürümü	HDCP 2.1 ile HDMI 2.0 (RX)
Kimlik Doğrulama Protokolü	WPA2 (WPAS-PSK / WPA2-Enterprise)
Güvenlik	AES 128 bit
Desteklenen platform	Windows, macOS, iOS, iPadOS, Android
Mesafe	50 metreye kadar (açık görüş hattında)
Verici	
Kablo	USB kablosu, HDMI kablosu:
Durum LED'i	1 adet
Geçiş düğmesi	1 adet
Güç kaynağı	DC 5 V / 0,5 A
Güç Tüketimi	Yaklaşık 2,5 W
Boyut	80 x 80 x 14 mm
Ağırlık	80 g
Alıcı	
Arabirimler	2 adet USB-A, in, 1 adet Mikro USB, 1 adet RJ45 1 adet HDMI
Durum LED'i	1 adet
Güç kaynağı	DC 5V/2A
Güç Tüketimi	Yaklaşık 10 W
Boyut	85 x 104 x 23 mm
Ağırlık	305 g

Sıcaklık Aralığı	
Çalıştırma:	0 °C ila +40 °C (+32 °F ila +104 °F)
Depolama:	-10 °C ila +60 °C (+14 °F ila +140 °F)
Nem	
Çalıştırma:	%10 ila %80 bağıl nem
Depolama:	%5 ila %90 bağıl nem

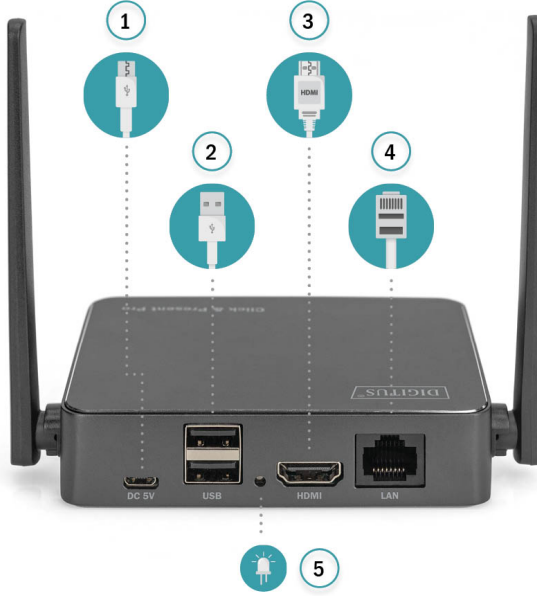
5. Ürüne Genel Bakış

Verici



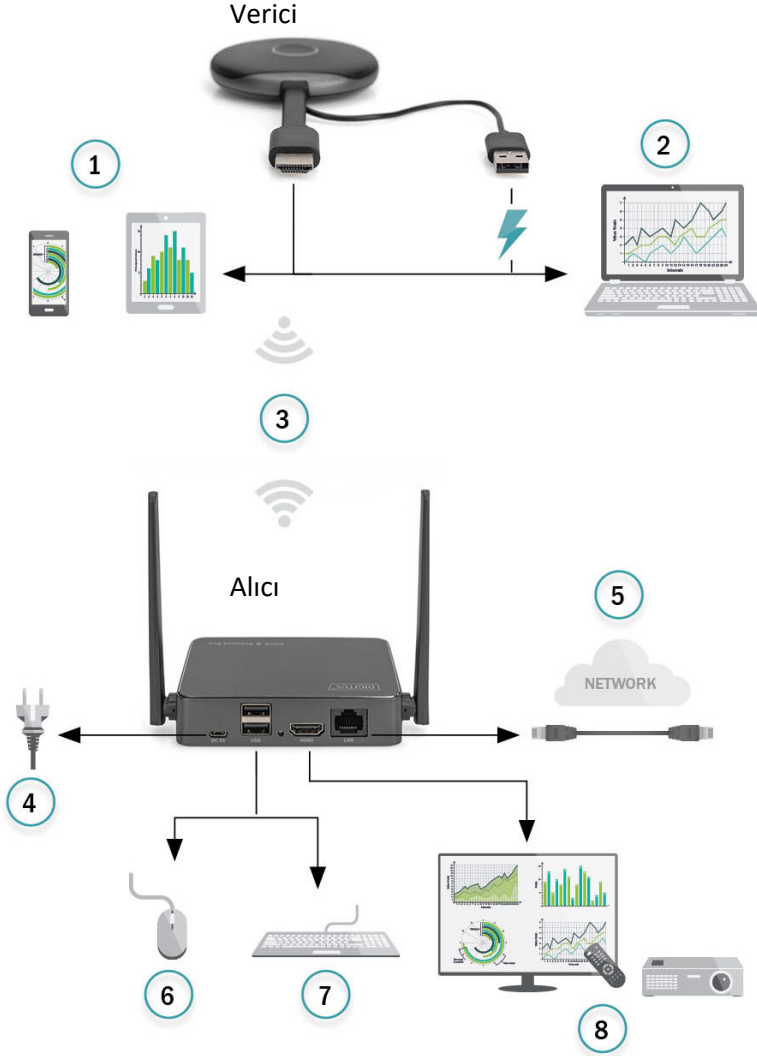
1	HDMI® Tip A	Bilgisayarı veya diğer cihazları HDMI ile bağlayın
2	USB 2.0 Tip A	Güç için bilgisayara veya diğer cihazlara bağlanın
3	Bağlantı düğmesi	LED göstergeli paylaşım düğmesi: Paylaşımı başlatmak için basın
4	Durum göstergesi (Farklı durumları belirtir)	<ul style="list-style-type: none"> Sabit ve yanıp sönen kırmızı: TX açılıyor Yanıp sönen mavi: Bağlantı bekleniyor Sabit mavi: Bağlandı ve sunuma başlanabilir Yanıp sönen mor: Video girişi yok

Alıcı




1	Mikro USB 2.0, B	Güç kaynağı için 5V/2A adaptöre bağlayın
2	2 adet USB 2.0, A	KVM işlevi için dokunmatik panel veya fare/klavye ile bağlanın
3	HDMI®, A	HDMI kablosunu kullanarak TV'ye, projektöre ve monitöre bağlanın
4	RJ45 (Hızlı Ethernet)	İnternet erişimi için yönlendiriciye veya ağa bağlanın
5	Durum göstergesi	Yanıp sönen mavi: Bağlantı bekleniyor Sabit mavi: TX'e bağlandı

6. Bağlantı Diyagramı

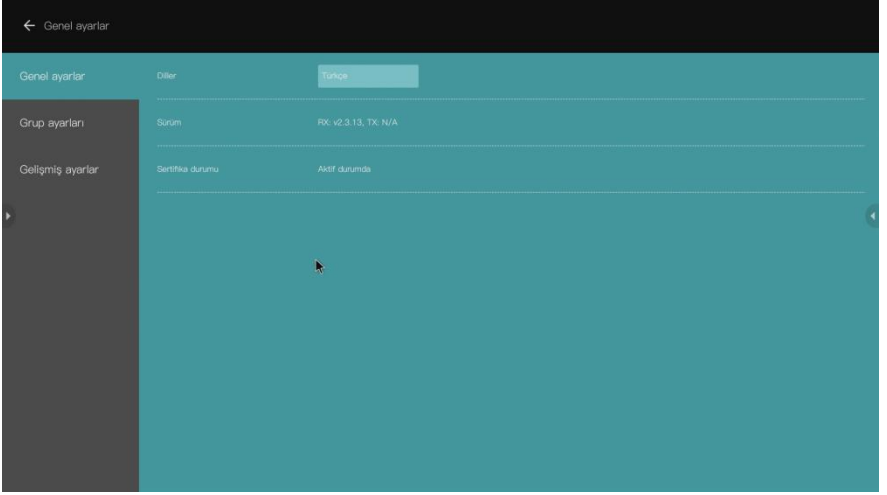


1	Akıllı Telefon veya Tablet	5	Bağlantı Kablosu
2	Dizüstü Bilgisayar	6	Fare
3	Maks. 50 m Mesafe	7	Klavye
4	Güç kaynağı	8	TV veya Projektör

Ayarlar

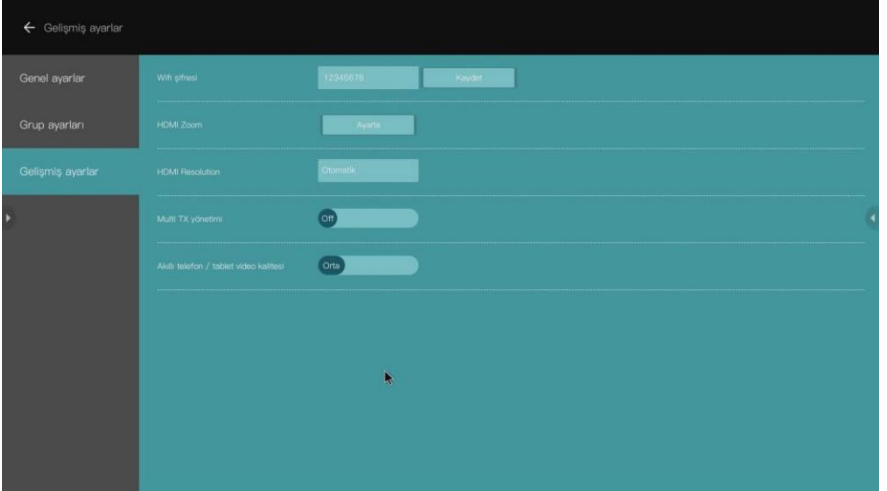
Ayar sayfasına gitmek için  seçeneğine tıklayın:

1) **Genel Kurulum:** Kullanıcı dili seçebilir ve ürün sürümünü kontrol edebilir



2) **Grup Kurulumu:** Kullanıcı, Çoklu Kullanıcı Modu sırasında gösterilen bilgileri ayarlayabilir

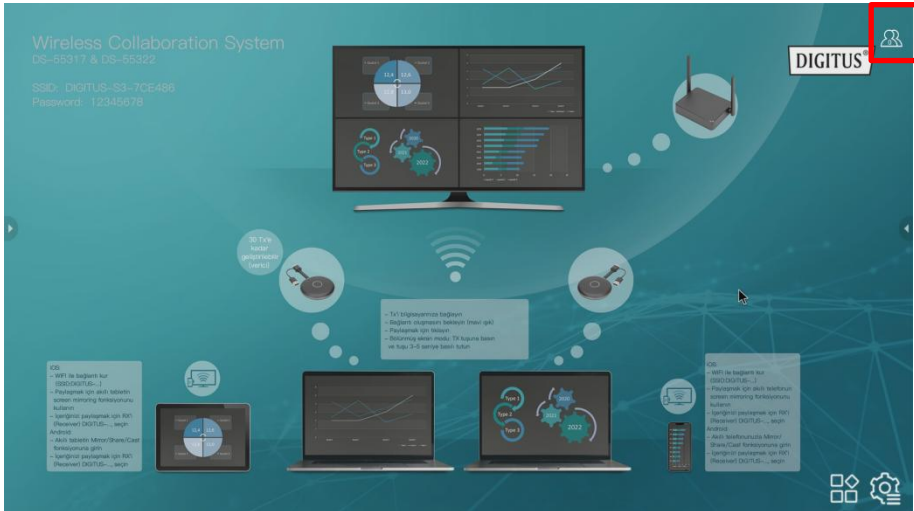
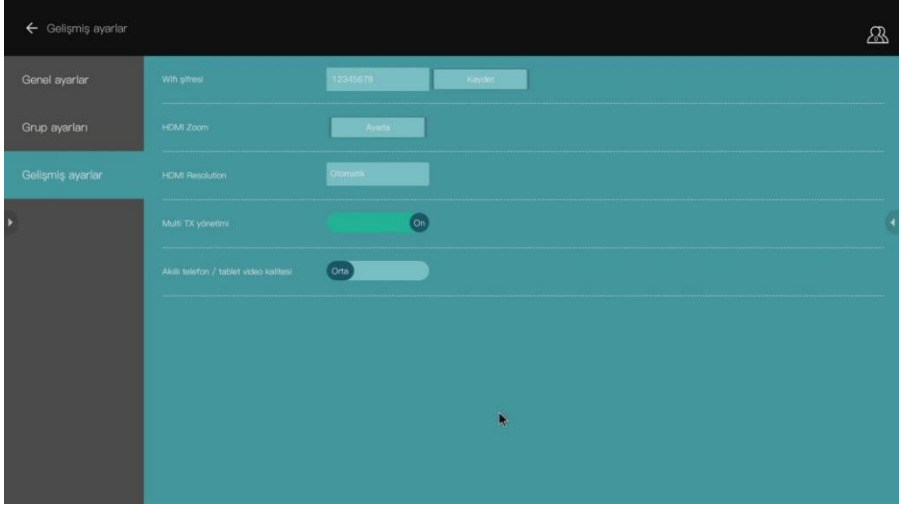
3) **Gelişmiş Kurulum:**



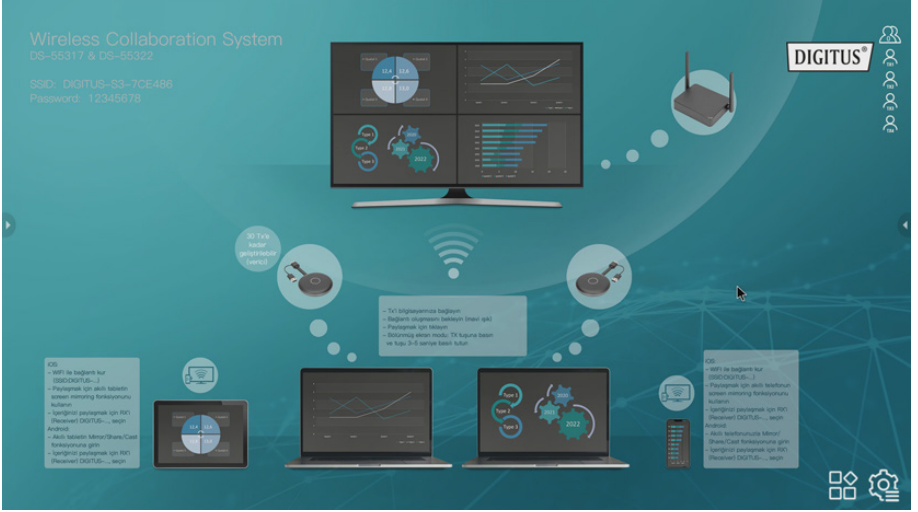
- SSID Adı: SSID Adını ayarlayın
- Wi-Fi Parolası: SSID parolasını ayarlayın
- HDMI Yakınlaştırma: HDMI çıkış boyutunu ayarlayın
- HDMI Çözünürlüğü: HDMI çıkış çözünürlüğünü ayarlayın

7.2 Çoklu Verici (TX) Yönetimi:

AÇIK olarak ayarlandığında, RX'e bağlı kullanıcı logoları ve katılımcı sayısı RX başlangıç ekranının ana sayfasının sağ üst köşesinde gösterilecektir.



İkonuna tıkladığınızda ekranda TX (katılımcılar) listesi görüntülenecektir. Tekrar tıkladığında TX listesi gizlenecektir. Toplantı moderatörünün büyük ekranda her bir TX'yi kontrol etmesi kolaydır



8. Bir Verici (TX) ve Alıcının (RX) Eşleştirilmesi

Kablosuz İş Birliği Sistemi (DS-55317), hâlihazırda eşleştirilmiş 1 adet Alıcı (RX) ve 2 adet Verici (TX) birimi içerir. Normalde bunları tekrar eşleştirmeniz gerekmez.

Ancak, tekrar eşleştirmeniz veya ek bir Verici (DS-55322) satın almanız gerekirse yeni vericiyi alıcı ile eşleştirmek için aşağıdaki talimatları uygulamanız gerekir.

1. Alıcıyı (RX) açın ve ekrana bağlayın, lütfen RX için USB Güç Adaptörü kullandığınızdan emin olun.
2. Vericinin (TX) USB kablosunu (USB-A çıkışı) Alıcının USB-A bağlantı noktasına bağlayın
3. Yaklaşık 15 saniye bekleyin, TX'in düğme ışığı kırmızı ışıktan sabit maviye dönecek ve RX ekranında “eşleştirme başarılı” mesajı görüntülenecektir.

Açıklama: Gerekirse işlemi tekrarlayın



9. TX ve RX Yazılım Yükseltme Kılavuzu:

TX ve RX zaten en son yazılımla birlikte gelir ve onları yükseltmeniz gerekmez. Gelecekte herhangi bir yazılım güncellemesinin yayınlanması durumunda, yazılım güncellemesi için lütfen aşağıdaki yükseltme kılavuzunu takip edin.

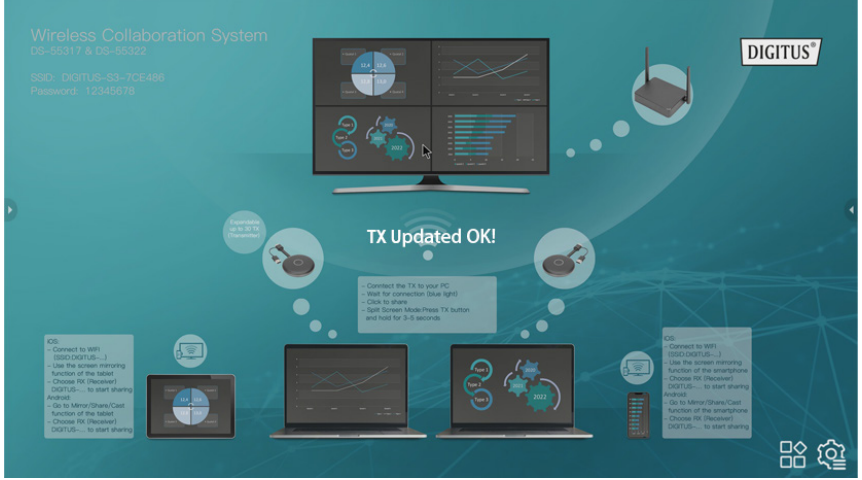
Lütfen her zaman RX'i yükseltmeden önce TX'i yükseltin.

9.1 TX yükseltme işlemi:

- 1) İlk olarak, lütfen TX ve RX'in hâlihazırda eşleşmiş olduğundan emin olun.
- 2) Yükseltme paketini açın ve "tx_image, tx_config.txt" dosyasını bir flaş belleğin (Fat32) kök dizinine kopyalayın.
- 3) Flaş belleği RX USB bağlantı noktasına bağlayın ve ardından RX'i açın
- 4) RX ana sayfaya girdikten sonra TX'i açın (HDMI kablosunu bağlamanıza gerek yoktur); TX otomatik olarak RX ile bağlantı kuracaktır.
- 5) Ardından RX, yükseltme dosyasını kablosuz olarak yükseltme için TX'e gönderir ve RX ekranında yükseltme mesajı gösterilir. Yükseltme işlemi sırasında TX kırmızı ve mavi ışıkları dönüşümlü olarak yanıp sönecektir.



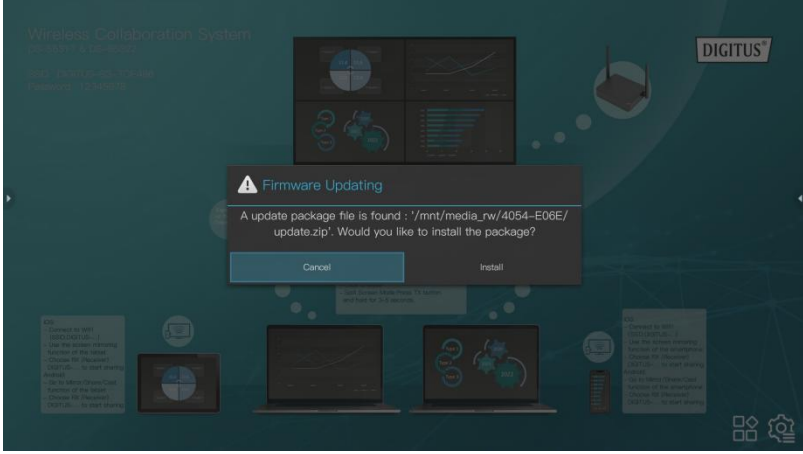
- 6) Yükseltmeden sonra, TX ışığı mavi renkte yanıp sönecek ve RX ekranında “TX güncellemesi tamamlandı” mesajı görüntülenecektir.



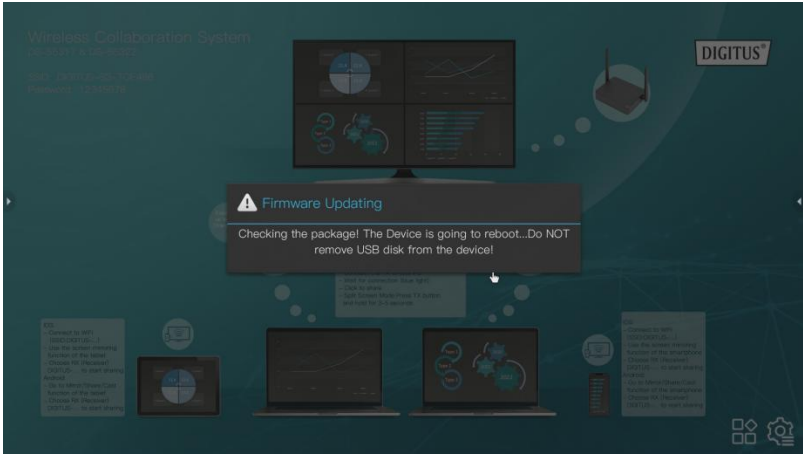
- 7) Yükseltmeden sonra lütfen TX ve RX'i tekrar eşleştirin. (Lütfen TX ve RX eşleştirme kılavuzuna bakın)

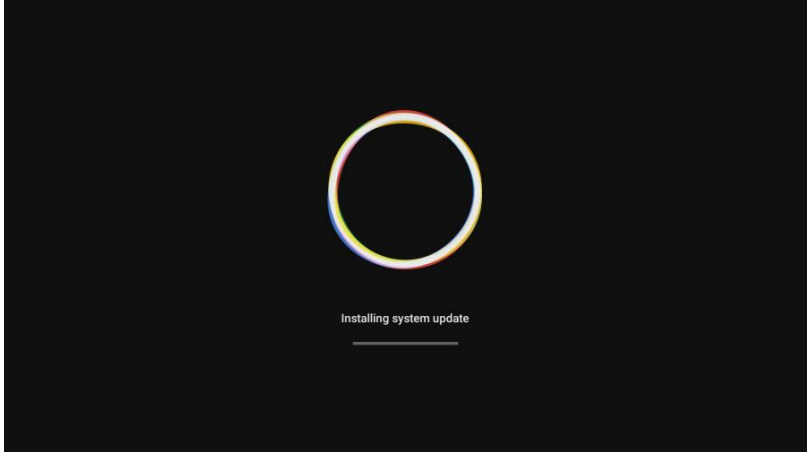
9.2 RX yükseltme işlemi:

- 1) RX yükseltme zip dosyasının adını "update".zip olarak değiştirin (dosyayı açmaya gerek yoktur) ve flaş belleğin kök dizinine kopyalayın.
- 2) Flaş belleği RX USB bağlantı noktasına bağlayın ve ardından RX'i açın.
- 3) RX, ürün yazılımını tanıyacak ve ekranda güncelleme mesajı görüntülenecektir, lütfen yükseltme için kur seçeneğine tıklayın.

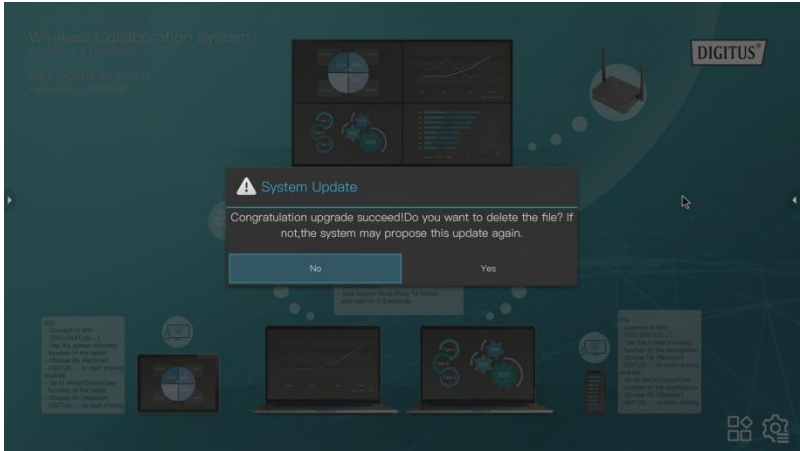


- 4) Ardından, RX yükseltme için yeniden başlatılacaktır.





5) RX güncellemesi başarıyla tamamlandıktan sonra ekranda mesaj görüntülenecektir, dosyayı kaydetmeyi veya silmeyi seçebilirsiniz.



10. Kablosuz HDMI Verici (TX) Kurulumu

- 1) HDMI ve USB kablosunu dizüstü bilgisayarın girişlerine bağlayın.
- 2) Açılırken TX'in LED göstergesi kırmızıya dönecektir.



- 3) TX akışa hazır olduğunda LED göstergesi mavi olacak ve yanıp sönecektir.

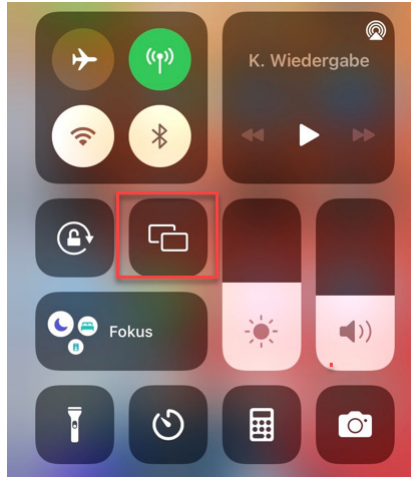


- 4) Sunumu başlatmak için düğmeye tıkladığınızda LED göstergesi sabit mavi olacaktır.



11. Akıllı Telefonda veya Tabletten Akış

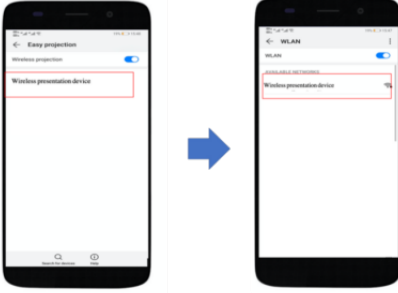
1. iOS cihazlar



- Wi-Fi ayarlarında RX (Alıcı) SSID'sini arayın ve bağlanın. (SSID: DIGITUS..., Parola: 12345678), RX başlangıç ekranının sol üst köşesinde gösterilen SSID'dir
- Akıllı telefonun ekran yansıtma işlevini kullanın
- Paylaşımı başlatmak için RX (Alıcı) DIGITUS-... seçimini yapın

Açıklama: RX ofis ağınıza zaten bağlıysa ve iOS cihazları aynı ağdaysa bu durumda iOS cihazlarının önce RX SSID ile bağlantı kurmasına gerek yoktur.

2. Android cihazlar:

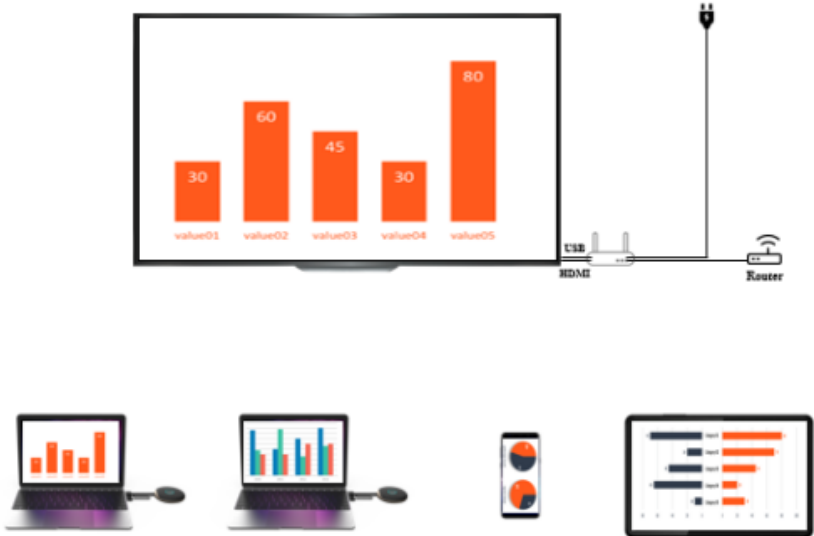


- Android cihazlarınızın Wi-Fi özelliğinin açık olduğundan emin olun
- Akıllı telefonun Yansıtma/Paylaşım/Yönlendirme işlevine gidin
- Paylaşımı başlatmak için RX (Alıcı) DIGITUS-... seçimini yapın

Açıklama: Farklı telefon ve tablet markalarında farklı adlar bulunur: WIFI Display, WLAN Display, Wireless Display, Allshare Display, Allshare Cast, Wireless Display, MirriorShare vs.

12. Çoklu Kullanıcı Uygulaması ve Çoklu / Bölünmüş Ekran Modu

1. Tek Ekran Modu:



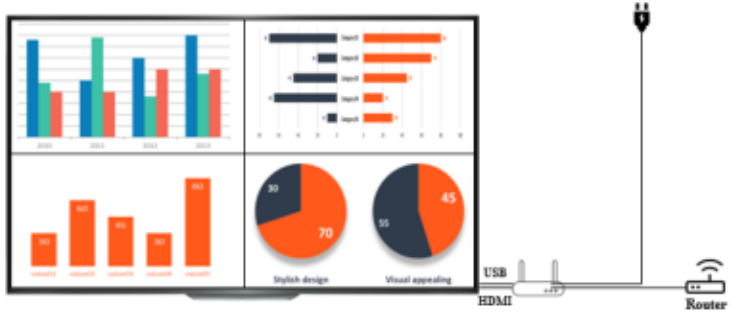
- Bir adet Verici (TX) varsa TX üzerindeki düğmeye kısaca basın, dizüstü bilgisayar ekranı büyük ekranda paylaşılacaktır.
- İki veya daha fazla Verici varsa büyük ekranınızda paylaşmak istediğiniz TX'in düğmesine tıklamanız yeterlidir. İlgili TX'in düğmesine basarak çeşitli TX'ler arasında kolayca geçiş yapabilirsiniz - kolay tıklama ve paylaşma.
- Bir Akıllı Telefonda veya Tablette içerik paylaşmak istiyorsanız lütfen daha önce 11'de açıklanan akış sürecini izleyin. "Akıllı Telefonda veya Tablette Akış"

Açıklama:

Bir HDMI Verici (TX) HDMI Alıcıya (RX) bağlıysa TX ve RX eşleşmesini sonlandırmak için önce TX'teki düğmeye basın; başlangıç ekranı görünecektir. Ardından bir mobil cihazı bağlayabilirsiniz. HDMI Verici (TX), mobil cihaza göre (akıllı telefon veya tablet) daha önceliklidir.

2. Çoklu Ekran / Bölünmüş Ekran Modu:

Açıklama: Android cihazlar çoklu ekran modunu desteklemez



Bölünmüş Ekranla Yalnızca Kablosuz HDMI Verici (TX) | 4 Dizüstü Bilgisayara kadar

- 1) Lütfen İlk Vericiyi Alıcıya bağlayın ve Verici üzerindeki düğmeye kısaca basın; büyük ekranda ilk TX'in içeriğini göreceksiniz.
- 2) İkinci Vericiyi paylaşmak için lütfen ikinci TX üzerindeki düğmeye 3-5 saniye basılı tutun, Alıcı ekranı Çoklu Ekran / Bölünmüş Ekran Moduna geçecektir; büyük ekranda her iki TX'in de içeriğini göreceksiniz
- 3) Üçüncü ve dördüncü TX'i eklemek için lütfen aynı işlemi tekrarlayın, eklemek veya paylaşmak istediğiniz TX'in düğmesine basılı tutun

Bölünmüş Ekranla Kablosuz HDMI Verici (TX) ve iOS Akıllı Telefon veya Tablet

Örnek 1): 1 adet Kablosuz HDMI Verici (TX) + 1 adet iOS Mobil Cihaz

- 1) Lütfen önce Mobil Cihazı Alıcıya bağlayın (daha önce 11. maddede açıklandığı gibi RX SSID'sine bağlanın) ve ardından mobil cihazın ekran yansıtma işlevini kullanın; cihazın içeriğini büyük ekranda göreceksiniz
- 2) Kablosuz HDMI Vericiyi (dizüstü bilgisayarı) Alıcı ekranına eklemek için lütfen TX üzerindeki düğmeye 3-5 saniye basılı tutun, Alıcı ekranı Çoklu Ekran / Bölünmüş Ekran Moduna geçecektir; Mobil Cihaz ve TX içeriğini büyük ekranda göreceksiniz

Örnek 2): 2 adet Kablosuz HDMI Verici (TX) + 1 adet iOS Mobil Cihaz

- 1) Lütfen ilk Vericiyi Alıcıya bağlayın ve Verici üzerindeki düğmeye kısaca basın; büyük ekranda ilk TX'in içeriğini göreceksiniz.
- 2) İkinci Vericiyi paylaşmak için lütfen ikinci TX üzerindeki düğmeye 3-5 saniye basılı tutun, Alıcı ekranı Çoklu Ekran / Bölünmüş Ekran Moduna geçecektir; büyük ekranda her iki TX'in de içeriğini göreceksiniz
- 3) Lütfen Mobil Cihazı RX'e bağlayın (daha önce 11. maddede açıklandığı gibi RX SSID'sine bağlanın) ve ardından mobil cihazın ekran yansıtma işlevini kullanın. RX ekranı 4 ekrana bölünecek ve büyük /RX) ekranında 2 adet TX ve Mobil Cihazın içeriğini göreceksiniz

Açıklama:

- Şimdi ikinci bir Mobil Cihaz eklemek istiyorsanız 3. maddedeki Mobil Cihazı paylaşmaya yönelik adımları tekrarlamanız yeterlidir.
- Şimdi üçüncü bir TX eklemek istiyorsanız 2. maddedeki Kablosuz HDMI Vericiye yönelik adımları tekrarlamanız yeterlidir.

Çoklu ekran modunda, iOS cihazları kullanıyorsanız lütfen önce iOS cihazlarınızın RX'e bağlı olduğundan emin olun. Lütfen daha önce 11'de açıklanan akış sürecini takip edin. "Akıllı Telefonda veya Tabletten Akış – iOS Cihazlar"

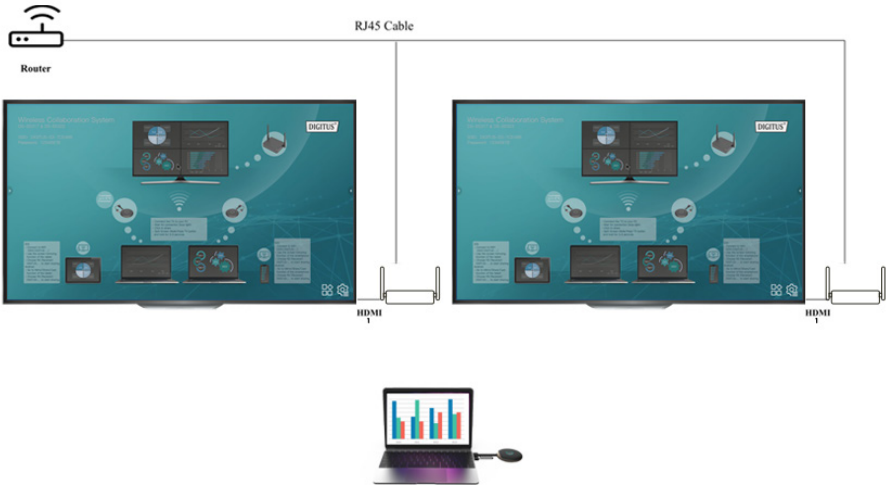
3. Çoklu bölünmüş ekran modundan nasıl çıkılır:

Tek ekran moduna geçmek için herhangi bir Kablosuz HDMI TX düğmesine kısaca tıklayın

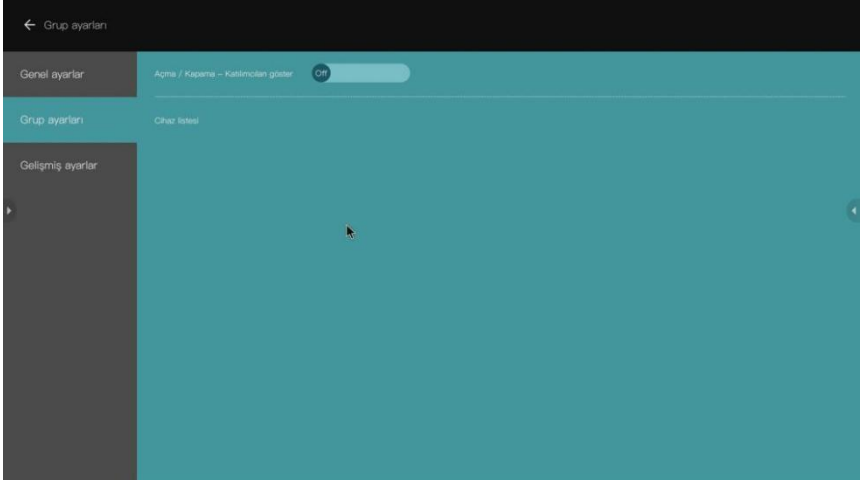
13. Çoklu Yayın veya Görüntü Grubu Kurulumu

Bir vericiden gelen video yayınının aynı anda bir grup alıcıya yönlendirildiği grup modunda

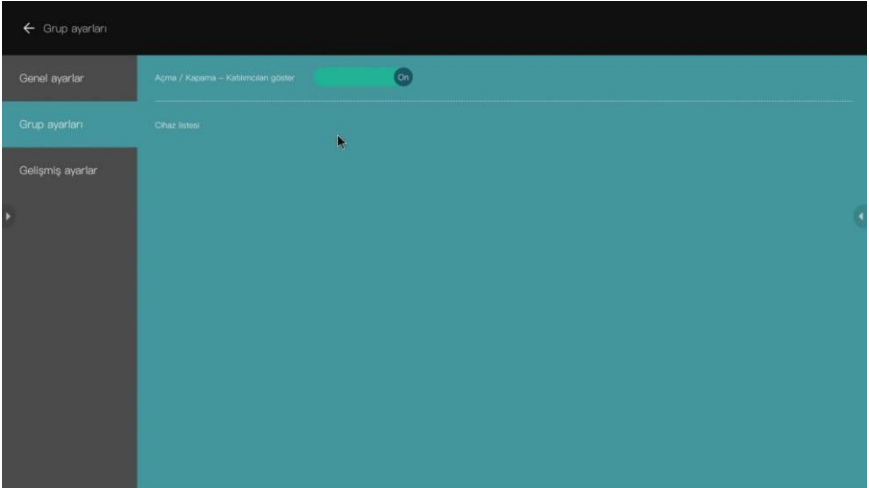
1. Adım: Farklı alıcıların aynı alt ağda olduğundan emin olmak için farklı RX'leri aynı yönlendiriciye bağlayın



2. Adım: Lütfen ana Alıcının (RX) ayarlarına tıklayın ve Ekran Grubu Kurulumunu seçin



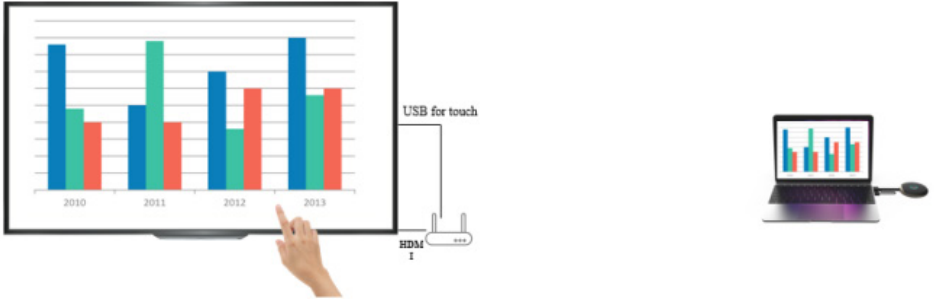
3. Adım: Görüntü Grubu işlevini açın, aynı alt ağdaki tüm alıcılar Cihaz Listesinde listelenecektir; lütfen görüntü grubuna katılmak istediğiniz alıcıları seçin ve onaylayın, ardından ekran diğer alıcılara aktarılacaktır.



14. Dokunmatik Panel Kontrolü:

DS-55317, dokunmatik ekrana veya panele bağılyken dokunmatik arka panel kontrol işlevini destekler. Kullanıcı bilgisayarı kolayca kontrol etmek için büyük ekrana dokunabilir

1. Adım: Alıcıyı (RX) HDMI kablosu aracılığıyla ekrana (dokunmatik panel) bağlayın ve dokunmatik kontrol için bir USB kablosu kullanarak ekranınızı RX'in USB-A Bağlantı Noktasına bağlayın
2. Adım: Vericiyi (TX) bilgisayarınıza HDMI/USB kablosuyla bağlayın
3. Adım: Bilgisayarı kontrol etmek için ekrana dokununuz



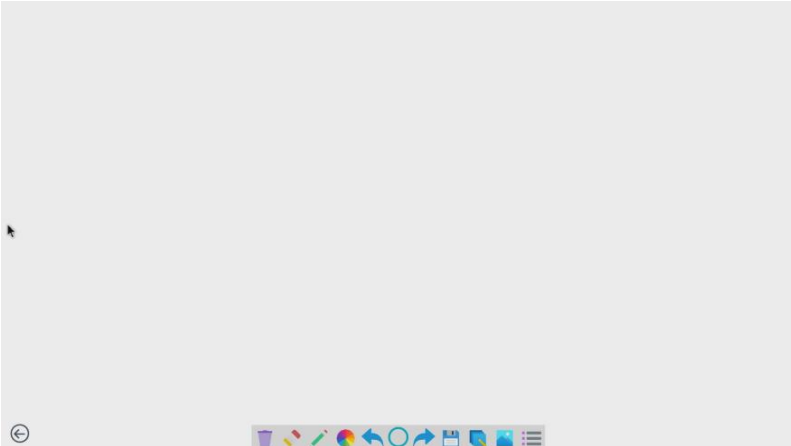
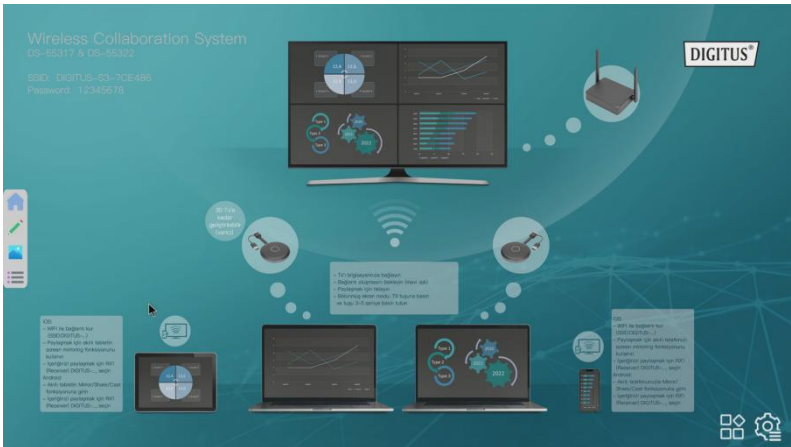
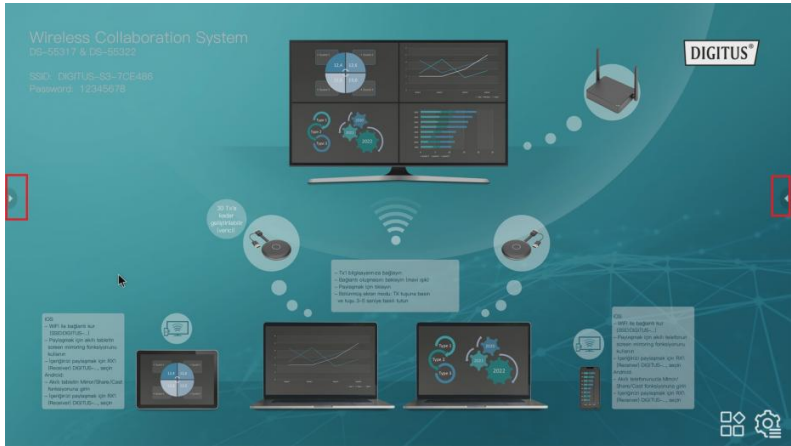
Açıklama: macOS cihazlar dokunmatik kontrol işlevini desteklemez.

15. Beyaz Tahta İşlevi:

DS-55317, dokunmatik panel ile büyük ekranda anında düzenlemeyi, çizmeyi ve yazmayı destekler

1. Adım: Beyaz tahta işlevine gitmek için RX'in başlangıç ekranındaki Beyaz Tahta simgesine tıklayın.
2. Adım: Ana menünün sol tarafında beyaz tahta işlevi yer alır; beyaz tahta moduna girmek için kalem simgesine tıklayın. Artık ekranda yazabilir, çizebilir, düzenleme yapabilirsiniz.

Açıklama: Normal bir TV kullanıyorsanız (dokunmatik panelsiz), bir bilgisayar faresini RX'in USB-A bağlantı noktasına bağlayarak beyaz tahta işlevini kullanabilirsiniz.



Frekans Aralığı ve Maksimum İletim Gücü

WiFi Standardı: 802.11b/g/n/ac 5G WiFi

Kanal: 36, 40

Çekirdek Frekansı: 5180, 5200

Aralık: 5170 ~ 5210 MHz

Bant Geniřlięi: 20/40 MHz

Verici gücü: 13 dBm maks.

Yazılım sürümü: RX: v2.3.13 , TX: v2.3.4

Donanım sürümü:

TX: S200TX-LC01-01

RX: G300RX-LC01-01

Önemli güvenlik talimatları

Lütfen kurulum ve çalıştırma işleminden önce aşağıdaki güvenlik talimatlarını dikkatli bir şekilde okuyun:

1. Bu cihazla ilgili tüm uyarı ve talimatlara uyun
2. Cihazı yağmur, nem, buhar veya sıvılara maruz bırakmayın.
3. Cihazın içine herhangi bir nesne sokmayın
4. Üniteyi kendiniz onarmaya veya kabini açmaya çalışmayın. Elektrik çarpma tehlikesi!
5. Aşırı ısınmadan kaynaklı hasarı önlemek için yeterli havalandırmayı sağlayın
6. Kurulumdan önce güç kaynağını kapatın ve ortamın güvenli olduğundan emin olun
7. Fırtınalı havalarda, yıldırım çarpması ve aşırı voltaj nedeniyle bağlı elektrikli ekipmanda hasar tehlikesi vardır
8. Bu cihazı fırtınalı havalarda kurmayın
9. Fırtınalı havalarda cihazın elektrikli aygıtlarla bağlantısını kesin
10. Cihazı yalnızca bina içinde kullanın
11. Onarım gerektiğinde cihazı bayinize geri gönderin
12. Toz, nem, buhar ve güçlü temizlik maddeleri ya da solventler cihaza hasar verebilir

13. Temizlemeden önce cihazın güç kaynağı ve bağlı cihazlarla bağlantısını kesin
14. Cihazı t y bırakmayan bir bezle temizleyin
15. Sistem bağlantısını Őebekeden tamamen kesmek iin g c kaynağı  nitesinin fiŐi prizden ekilmelidir. G c kaynağı  nitesi, sistem bağlantısını Őebekeden kesmek iin bir bağlantı kesme cihazı g revi g r r.

Sorumluluk Reddi

HDMI ve HDMI High-Definition Multimedia aray z  terimleri ve HDMI logosu, Amerika BirleŐik Devletleri ve diŐer  lkelerde HDMI Licensing LLC Őirketinin ticari markaları veya tescilli ticari markalarıdır.

Assmann Electronic GmbH, Uygunluk Beyanının sevkiyat ieriŐine d hil olduĐunu beyan eder. Uygunluk Beyanı eksikse aŐaĐıda belirtilen  retici adresinden postayla isteyebilirsiniz.

www.assmann.com

Assmann Electronic GmbH

Auf dem Sch ffel 3

58513 L denscheid

Almanya

