



Switch de Matriz 4X4 HDMI 2.0, 4K/60Hz



Guia de Instalação Rápida DS-43306

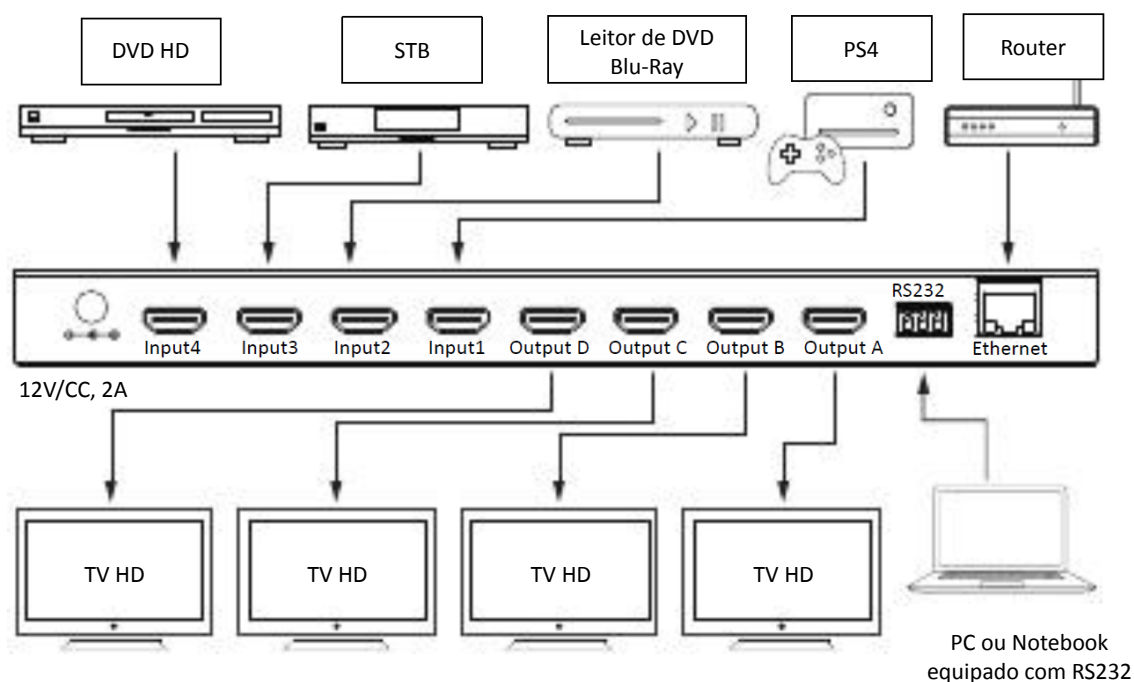
Todos os nomes de marcas e marcas comerciais são da propriedade dos respectivos proprietários.

Introdução

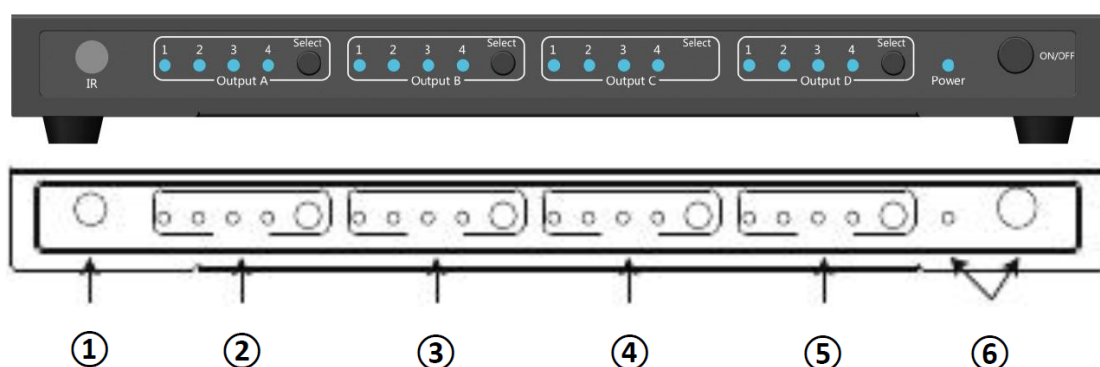
Este switch de matriz 4x4 4K UHD conta com um desempenho de vídeo e de áudio de elevado nível e suporta resoluções máximas de 4K@60Hz (YUV 4:4:4, 8 bits). bem como a transmissão de formatos de áudio digitais, incluindo LPCM 7.1 (com taxas de amostragem máximas de 192 kHz), bitstream e HD bitstream. As 4 entradas HDMI e as 4 saídas HDMI suportam uma comutação totalmente matricial. Uma interface WebGUI sofisticada suporta o armazenamento e a recuperação de até 4 predefinições de encaminhamento, o que facilita o controlo remoto e a configuração da unidade.

Caraterísticas

- Entradas e saídas HDMI com suporte de 4K UHD 18Gbps (600 MHz)
- Compatível com DVI 1.0 com a utilização de um adaptador HDMI-DVI
- Compatível com HDCP 1.4 e 2.2
- Suporta HDR 4:2:2 12 bits
- Suporta resoluções HD máximas de 3840x2160@60 Hz (YUV 4:4:4, 8 bits) e 4096x2160@60 Hz (YUV 4:4:4, 8 bits)
- Suporta cor profunda de 48 bits até 1080p60
- Suporta derivação de sinal 3D
- Suporta a transmissão de formatos de áudio LPCM 7.1, bitstream e HD bitstream através de HDMI.
- Suporta o armazenamento e recuperação de até quatro predefinições de encaminhamento
- Controlada por meio de botões no painel frontal, RS-232, telnet, WebGUI e controlo remoto IV.



Controlos operativos e funções

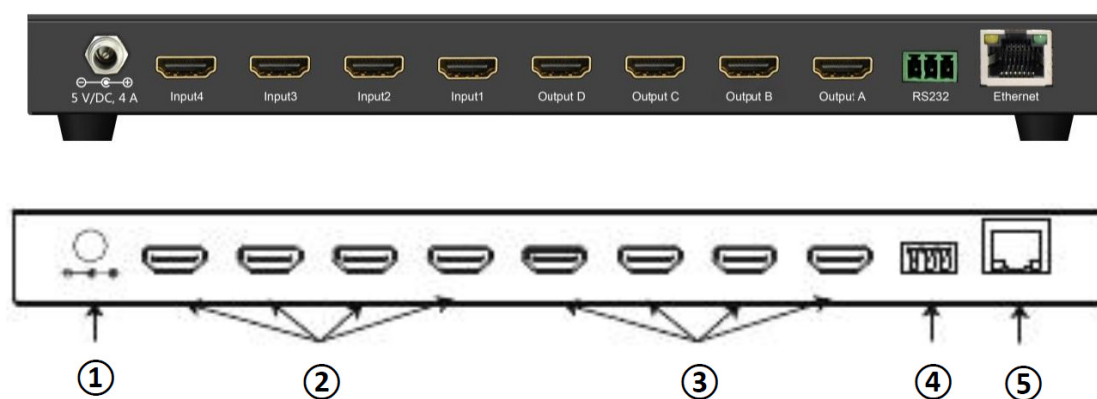


- ① Sensor do controlo remoto
- ② Indicadores/Seleção de entrada (A):
Prima o botão “HDMI OUT A” repetidamente para mudar para a fonte desejada e o LED irá acender para indicar que fonte de entrada está a ser seleccionada e ser encaminhado para a exibição de HDMI A.
- ③ Indicadores/Seleção de entrada (B):
Prima o botão “HDMI OUT B” repetidamente para mudar para a fonte desejada e o LED irá acender para indicar que fonte de entrada está a ser seleccionada e ser encaminhado para a exibição de HDMI B.

- ④ Indicadores/Seleção de entrada (C):
Prima o botão “HDMI OUT C” repetidamente para mudar para a fonte desejada e o LED irá acender para indicar que fonte de entrada está a ser selecionada e ser encaminhado para a exibição de HDMI C.

- ⑤ Indicadores/Seleção de entrada (D):
Prima o botão “HDMI OUT D” repetidamente para mudar para a fonte desejada e o LED irá acender para indicar que fonte de entrada está a ser selecionada e ser encaminhado para a exibição de HDMI D.

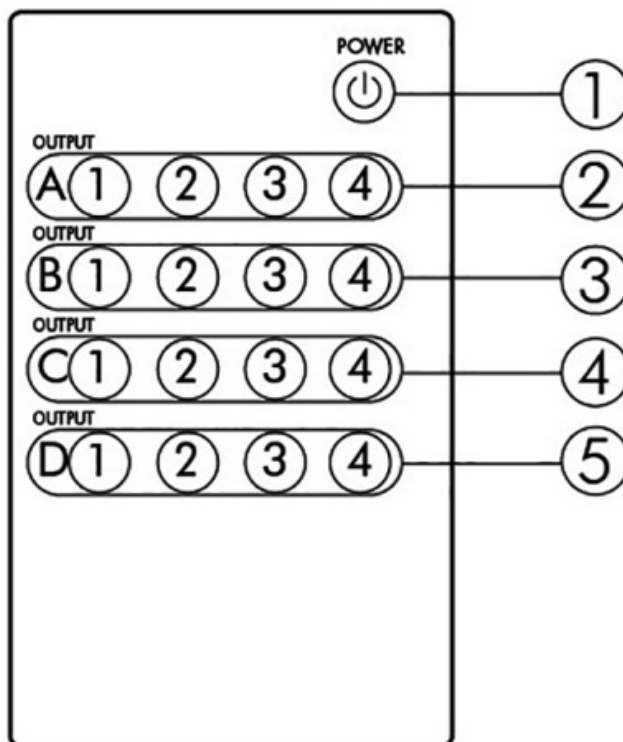
- ⑥ Botão de alimentação e indicador LED:
O LED acende quando a alimentação é ligada.



- ① **Potência:**
Ligue o adaptador de alimentação CC 12V/2A à unidade e ligue o adaptador a uma tomada de parede de corrente alternada.
- ② **Entradas HDMI 1-4:**
Ligue à saída HDMI do seu dispositivo-fonte, tal como leitor de DVD ou set-top-box.
- ③ **Saídas HDMI A-D:**
Ligue cada uma destas portas de saída à entrada HDMI de um ecrã HDMI.
- ④ **Porta de comunicação RS232:**
Ligue a um PC ou portátil com um cabo D-Sub de 9 pinos para terminal RS232 para a transmissão de comandos RS-232.

- ⑤ **Ethernet:**
Ligue a um dispositivo de rede ou de internet ativado.

Controlo remoto



- ① **Potência:**
Prima o botão para ligar/desligar a unidade.
- ② **Seleção de entrada para HDMI OUT A:**
Prima 1, 2, 3 ou 4 para selecionar a fonte de entrada desejada para HDMI OUT A.
- ③ **Seleção de entrada para HDMI OUT B:**
Prima 1, 2, 3 ou 4 para selecionar a fonte de entrada desejada para HDMI OUT B.
- ④ **Seleção de entrada para HDMI OUT C:**
Prima 1, 2, 3 ou 4 para selecionar a fonte de entrada desejada para HDMI OUT C.

Especificações

Versão HDMI	HDMI 2.0
Versão HDCP	HDCP 2.2
Largura de banda de vídeo	18G
Resolução HDMI suportada	1920*1080@60Hz 1920*1080 3D@24Hz 1080P@120Hz 4K2K@30Hz 4K2K@60Hz (4:2:0) 4K2K@50/60Hz (4:4:4)
Conector HDMI	Tipo A, 19 pinos, fêmea
Temperatura de funcionamento	0 °C ~ 50 °C
Humidade relativa	0-95% (sem condensação)

Nota: As especificações estão sujeitas a alterações sem aviso prévio.

Conteúdo da embalagem

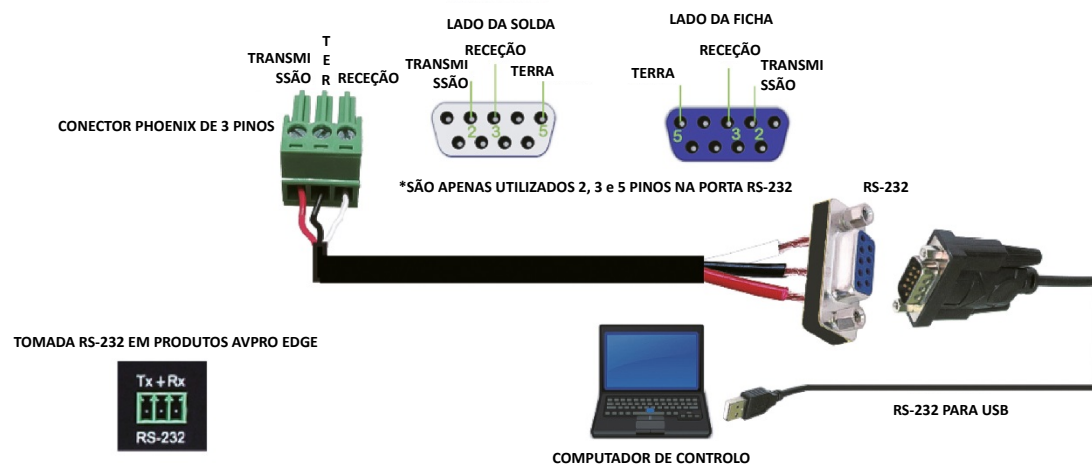
Antes de tentar utilizar esta unidade, verifique a embalagem e certifique-se de que a mesma contém os seguintes itens:

- 1) Unidade principal
- 2) Fonte de alimentação CC 12 V/2A
- 3) Controlo remoto
- 4) Manual do utilizador

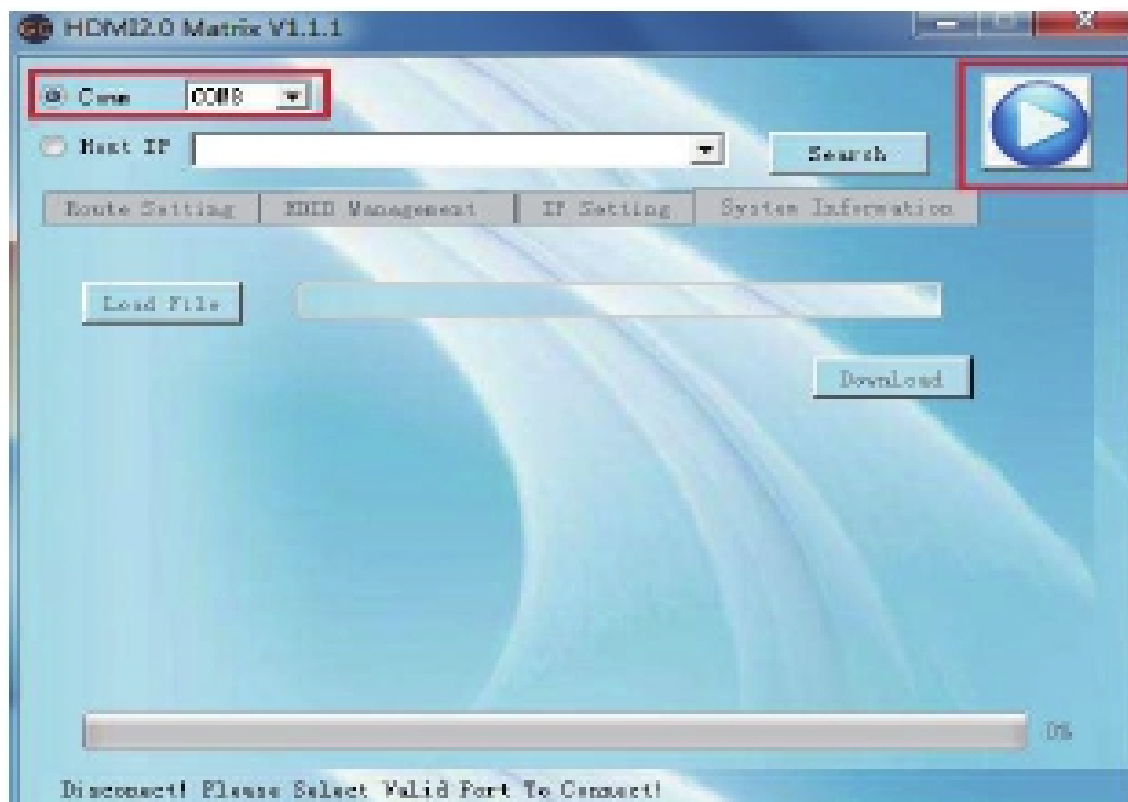
Controlo de software de PC

Ligar por RS232

1. Ligue o PC ao dispositivo por cabo USB para RS232.



2. Abra "HDMI2.0 Matrix.exe".
3. Seleccione "comm" e clique no botão "Start" na interface de controlo de software do PC.



Interface de controlo de software do PC: Configuração de rota



Na interface Route Setting, pode definir qualquer porta de entrada para qualquer porta de saída, uma por uma, ou qualquer porta de entrada para todas as portas de saída.

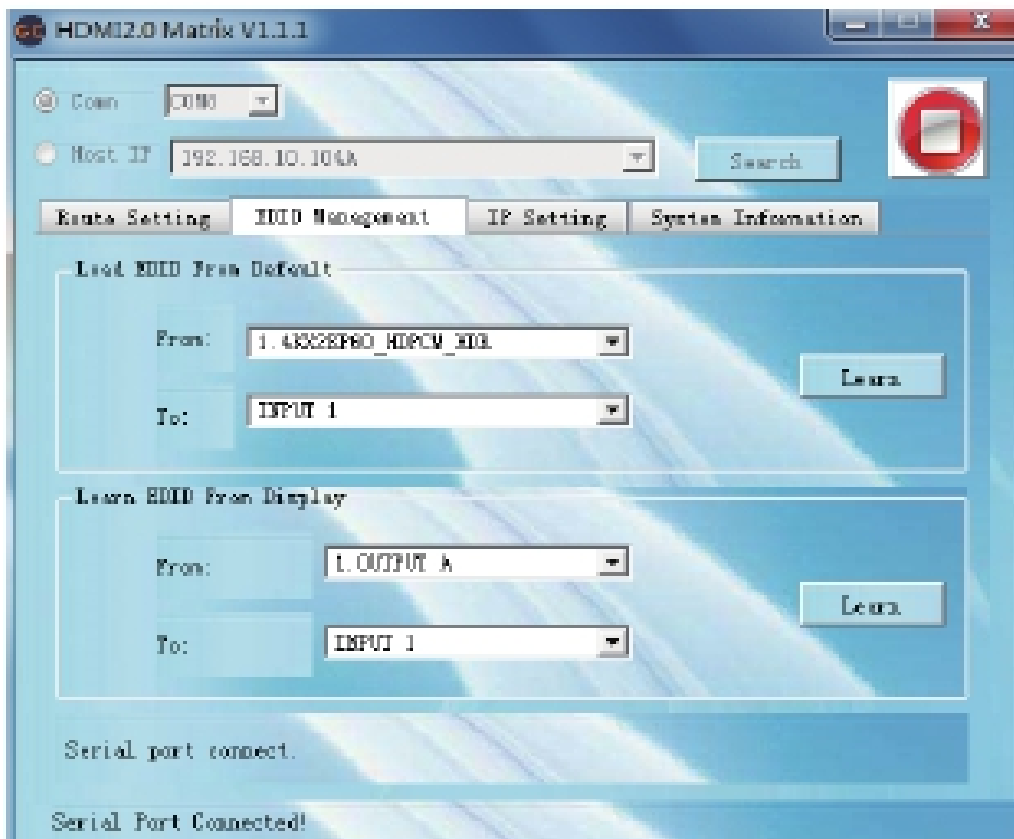
Ligar por LAN

1. Utilize um cabo de Ethernet para ligar a porta LAN no switch a uma porta ativa e não utilizada no router.
2. Abra "HDMI2.0 Matrix.exe".
3. Selecione "IP Host" e introduza o endereço IP, clique no botão "Start" na Interface de controlo de software do PC.

Nota: consulte Controlo de Web GUI abaixo para saber como obter o endereço IP.

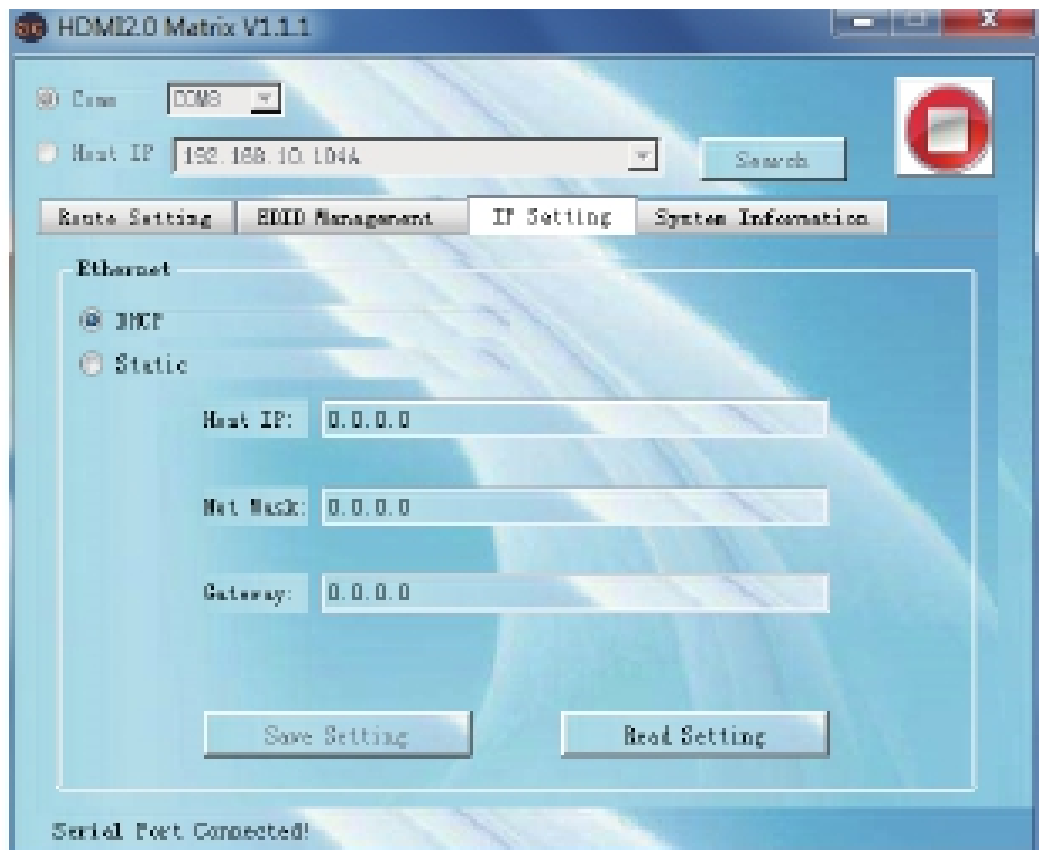


Interface de controlo de software do PC: Gestão de EDID



Na interface de EDID Management, pode carregar dados EDID predefinidos em qualquer porta de entrada; também pode aprender dados EDID de qualquer porta de saída para qualquer porta de entrada.

Interface de controlo de software do PC: Configuração de IP



Configure definições de IP, tais como:

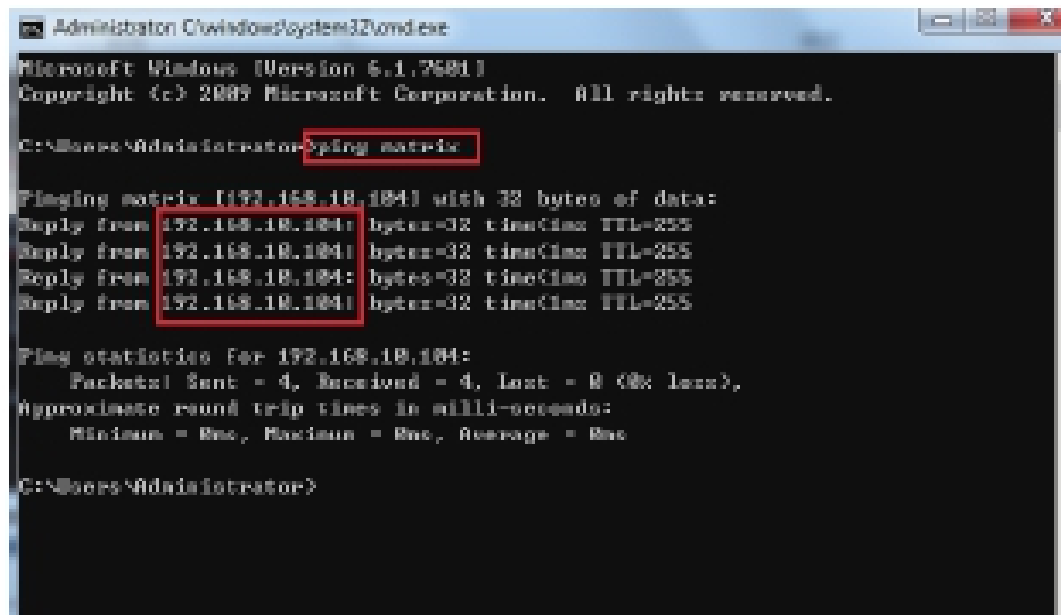
- Ativar DHCP
- IP do anfitrião
- Máscara de rede
- Gateway

NOTA: A definição de IP predefinida é “Enable DHCP”

Controlo de Web GUI

1. Utilize um cabo de Ethernet para ligar a porta LAN no switch a uma porta ativa e não utilizada no router.
2. Obtenha o endereço IP através do comando cmd.exe

Escreva "ping matrix" na janela de comandos do Windows de acordo com a imagem seguinte.



```
Administrator C:\windows\system32\cmd.exe
Microsoft Windows [Version 6.1.7601]
Copyright (c) 2009 Microsoft Corporation. All rights reserved.

C:\Users\Administrator>ping matrix

Pinging matrix [192.168.10.104] with 32 bytes of data:
Reply from 192.168.10.104: bytes=32 time=1ms TTL=255
Reply from 192.168.10.104: bytes=32 time=1ms TTL=255
Reply from 192.168.10.104: bytes=32 time=1ms TTL=255
Reply from 192.168.10.104: bytes=32 time=1ms TTL=255

Ping statistics for 192.168.10.104:
    Packets: Sent = 4, Received = 4, Lost = 0 (0% loss),
    Approximate round trip times in milli-seconds:
        Minimum = 1ms, Maximum = 1ms, Average = 1ms

C:\Users\Administrator>
```

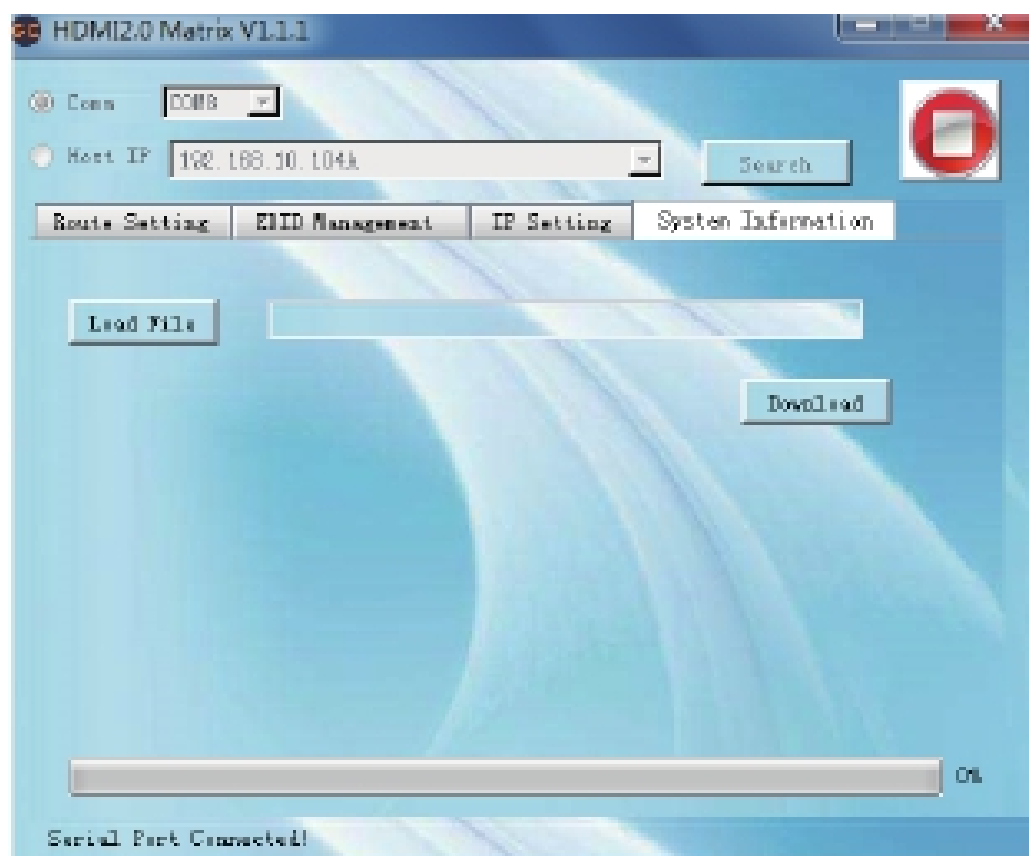
3. Introduza o endereço IP em qualquer navegador de acordo com a imagem seguinte.



4. Introduza o nome de utilizador e a palavra-passe para entrar na Web GUI.

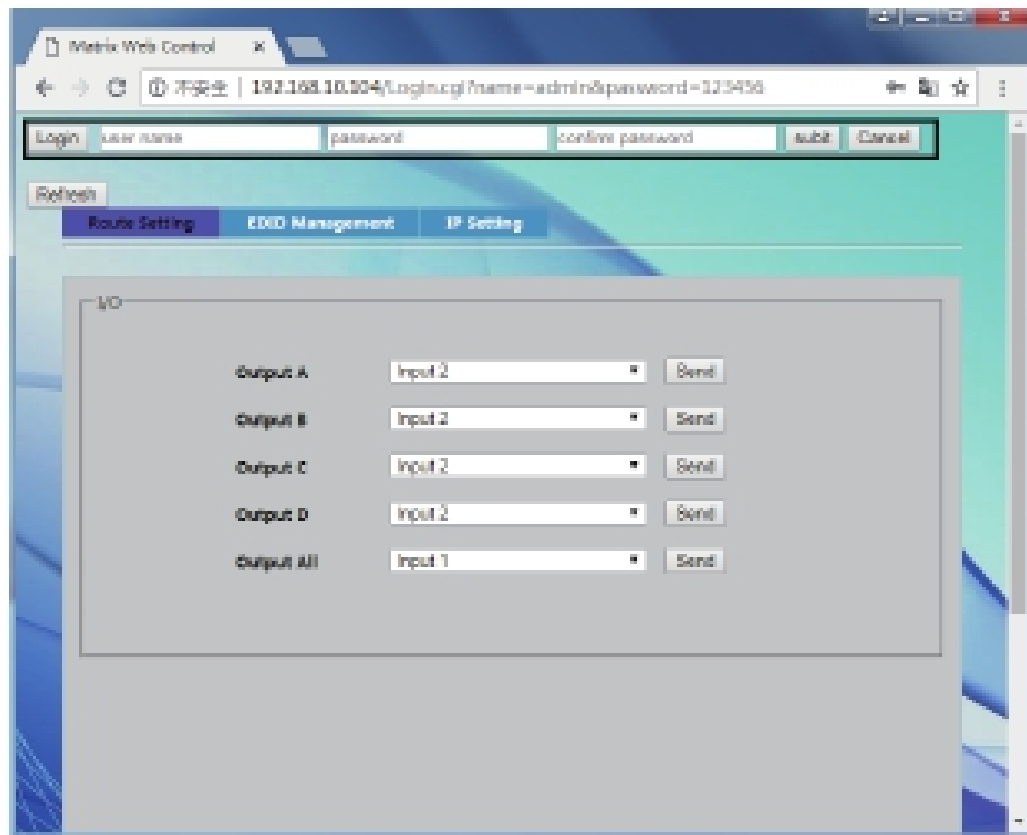
Nome de utilizador predefinido: admin Palavra-passe predefinida: 123456

Interface de controlo de software do PC: Informação do sistema



Pode atualizar o firmware do switch de matriz em System Information.
NOTA: O ficheiro do firmware deve ser fornecido pelo fabricante.

Interface Web GUI: Definir nome de utilizador e palavra-passe

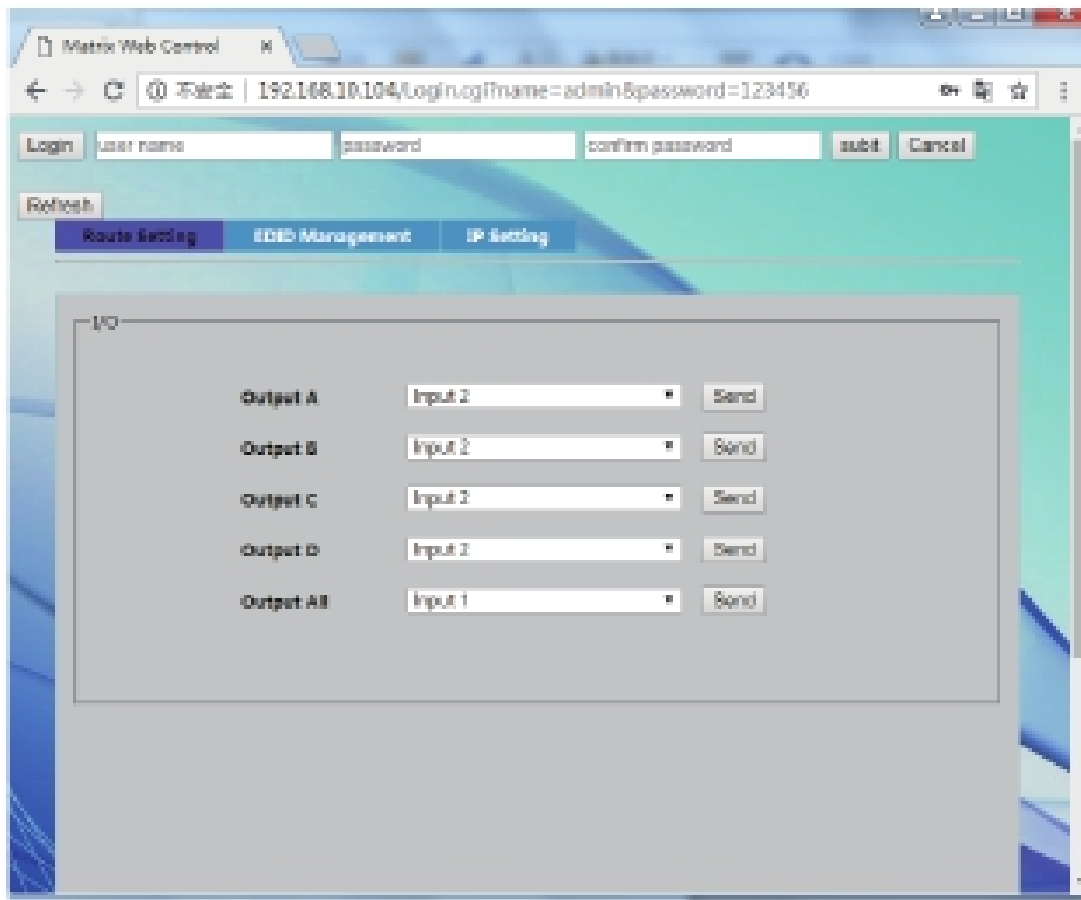


Siga este passo para definir rapidamente e com efeito imediato o nome de utilizador e a palavra-passe.

Nome de utilizador predefinido: admin

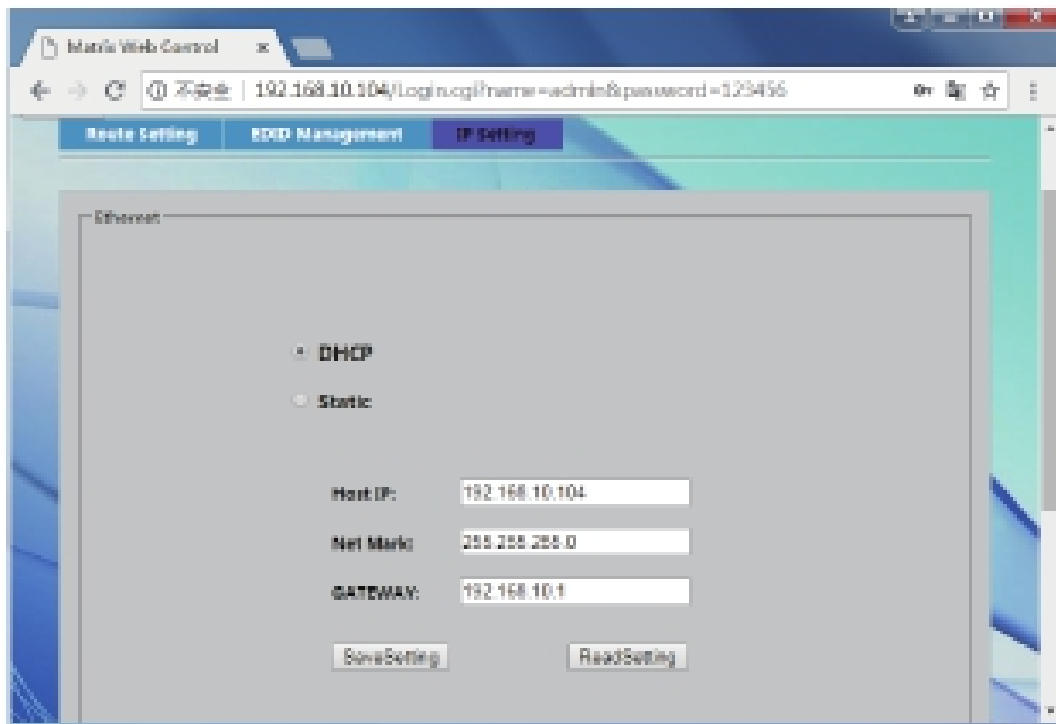
Palavra-passe predefinida: 123456

Interface Web GUI: Configuração de rota



Na interface Route Setting, pode definir qualquer porta de entrada para qualquer porta de saída, uma por uma, ou qualquer porta de entrada para todas as portas de saída.

Interface Web GUI: Configuração de IP

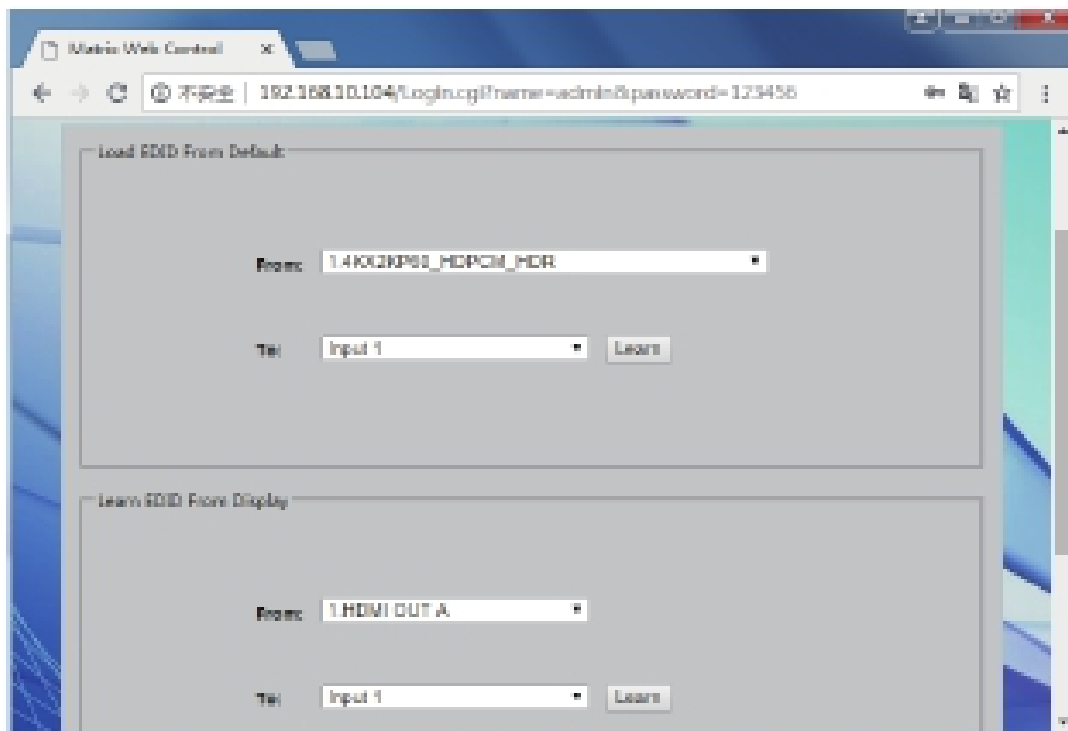


Configure definições de IP, tais como:

- Ativar DHCP
- IP do anfitrião
- Máscara de rede
- Gateway

NOTA: A definição de IP predefinida é “Enable DHCP”.

Interface Web GUI: Gestão de EDID



Na interface de EDID Management, pode carregar dados EDID predefinidos em qualquer porta de entrada; também pode aprender dados EDID de qualquer porta de saída para qualquer porta de entrada.