



Conmutador matriz 4X4 HDMI 2.0, 4K/60 Hz



Guía de instalación rápida DS-43306

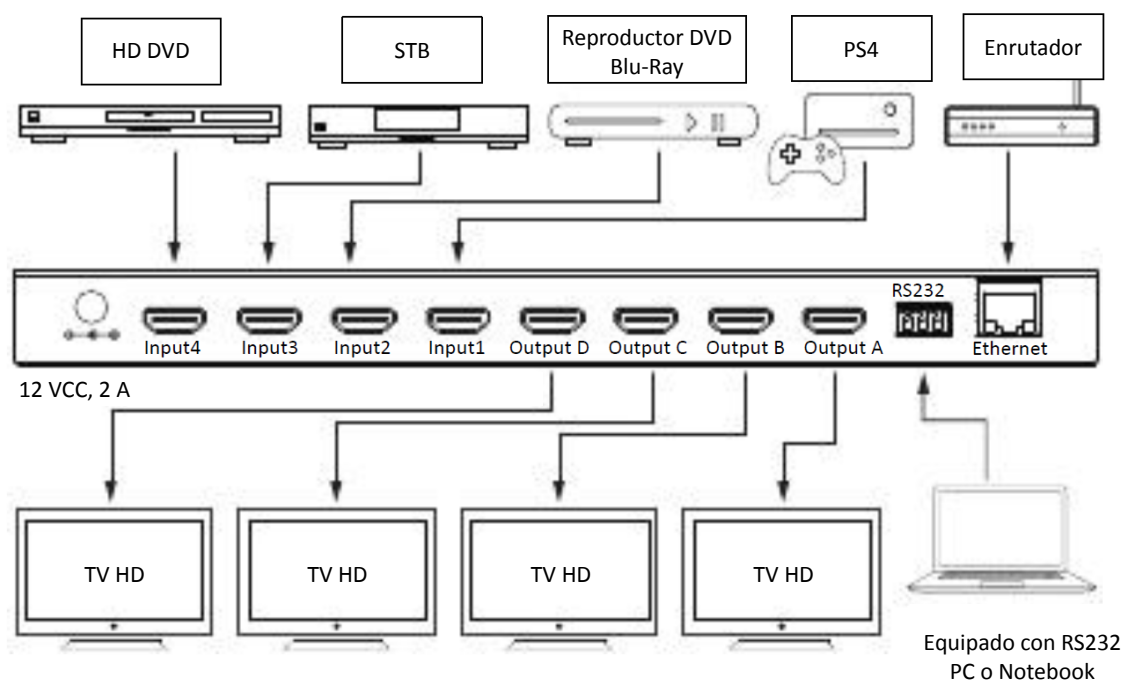
Todos los nombres de marca y las marcas comerciales son propiedad de sus respectivos dueños

Introducción

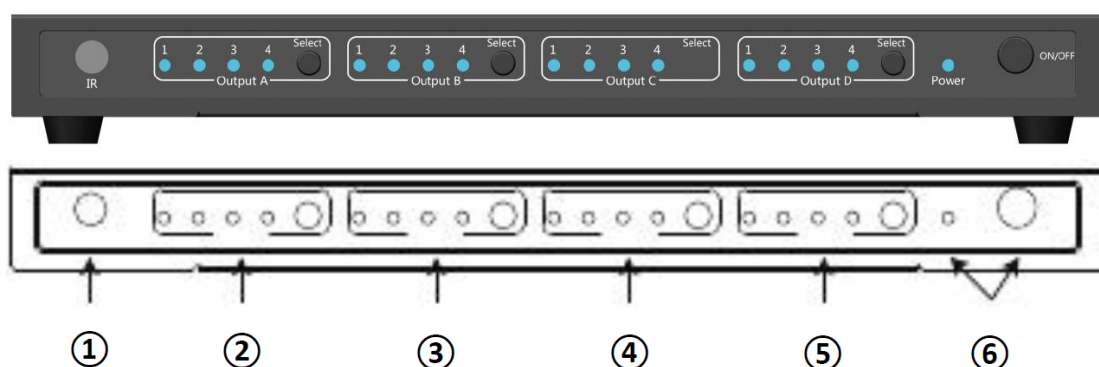
Esta matriz 4X4 4K UHD ofrece un alto nivel de rendimiento de audio y vídeo compatible con resoluciones de hasta 4K a 60 Hz (YUV 4:4:4, 8 bits) y la capacidad de transmisión de formatos de audio digital, incluido LPCM 7.1 (con tasas de muestreo de hasta 192 kHz), flujo de bits y flujo de bits en HD. Las 4 entradas HDMI y las 4 salidas HDMI son compatibles con una conmutación completamente matricada. Una sofisticada interfaz WebGUI soporta el almacenamiento y recuperación de hasta cuatro enrutamientos preestablecidos, con lo que el control remoto y la configuración de la unidad son pan comido.

Características

- Entradas y salidas HDMI con compatibilidad 4K UHD de 18 Gbps (600 MHz)
- Conformidad DVI 1.0 con el uso de un adaptador HDMI-DVI
- Conformidad HDCP 1.4 y 2.2
- Compatibilidad HDR 4:2:2 de 12 bits
- Compatible con resoluciones HD de hasta 3840 x 2160 a 60 Hz (YUV 4:4:4, 8 bits) y 4096 x 2160 a 60 Hz (YUV 4:4:4, 8 bits)
- Compatible con intensidad colores de 48 bits hasta 1080p a 60 Hz
- Compatible con desvío de señal 3D
- Compatible con transmisión de formatos de audio LPCM 7.1, flujo de bits y flujo de bits en HD por HDMI
- Permite almacenar y recuperar hasta cuatro enrutamientos preestablecidos
- Controlable a través de los botones del panel frontal, RS-232, telnet, GUI web y mando IR



Controles de operación y funciones

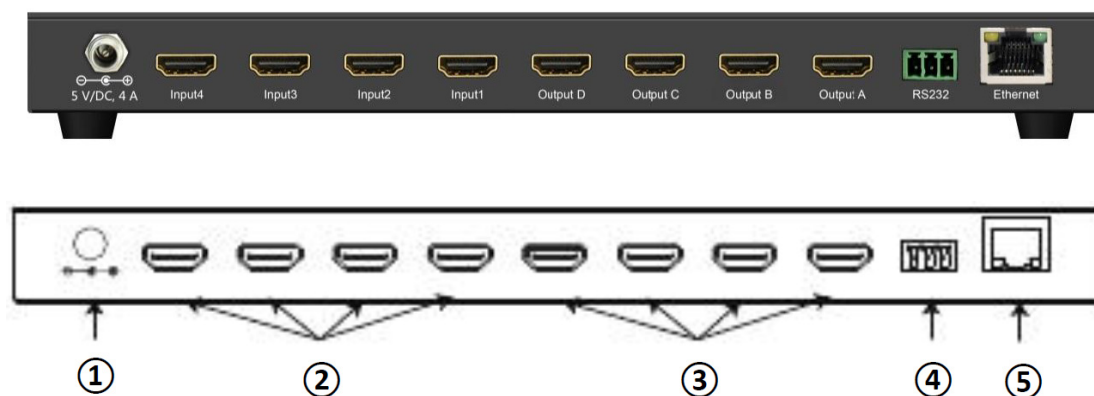


- ① Sensor del mando a distancia
- ② Indicadores/Selección de entrada (A):
Pulse repetidamente el botón "HDMI OUT A" para cambiar a la fuente que desee y el LED se iluminará para indicar qué fuente de entrada está seleccionada y la enrutará a la pantalla HDMI A.
- ③ Indicadores/Selección de entrada (B):
Pulse repetidamente el botón "HDMI OUT B" para cambiar a la fuente que desee y el LED se iluminará para indicar qué fuente de entrada está seleccionada y la enrutará a la pantalla HDMI B.

④ Indicadores/Selección de entrada (C):
Pulse repetidamente el botón “HDMI OUT C” para cambiar a la fuente que desee y el LED se iluminará para indicar qué fuente de entrada está seleccionada y la enrutará a la pantalla HDMI C.

⑤ Indicadores/Selección de entrada (D):
Pulse repetidamente el botón “HDMI OUT D” para cambiar a la fuente que desee y el LED se iluminará para indicar qué fuente de entrada está seleccionada y la enrutará a la pantalla HDMI D.

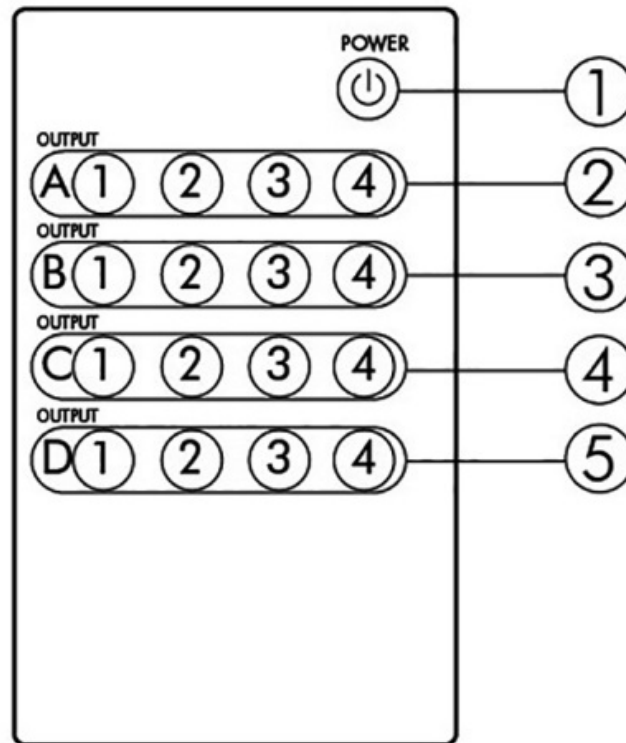
⑥ Interruptor de encendido e indicador LED:
El LED se iluminará cuando se encienda la alimentación.



- ① **Potencia:**
Enchufe el adaptador de la fuente de alimentación de 12 VCC/2 A a la unidad y conéctelo a la toma de corriente CA de pared.
- ② **Entradas HDMI 1-4:**
Conecte la salida HDMI de su equipo fuente, como un reproductor de DVD o decodificador.
- ③ **Salidas HDMI A-D:**
Conecte cada puerto de salida a la entrada HDMI de una pantalla HDMI.
- ④ **Puerto de comunicación RS232:**
Conecte un PC o portátil a través del terminal RS232 con un cable D-Sub de 9 clavijas para transmitir comandos RS-232.

- ⑤ **Ethernet:**
Conecte un dispositivo activo de red o de Internet.

Mando a distancia



- ① **Potencia:**
Pulse el botón para encender/apagar la unidad.
- ② **Selección de entrada para HDMI OUT A:**
Pulse 1, 2, 3 o 4 para seleccionar la fuente de entrada deseada para HDMI OUT A.
- ③ **Selección de entrada para HDMI OUT B:**
Pulse 1, 2, 3 o 4 para seleccionar la fuente de entrada deseada para HDMI OUT B.
- ④ **Selección de entrada para HDMI OUT C:**
Pulse 1, 2, 3 o 4 para seleccionar la fuente de entrada deseada para HDMI OUT C.

Especificaciones

Versión de HDMI	HDMI 2.0
Versión de HDCP	HDCP 2.2
Ancho de banda de vídeo	18 G
Resolución HDMI compatible	1920 x 1080 a 60 Hz 1920 x 1080 3D a 24 Hz 1080p a 120 Hz 4K2K a 30 Hz 4K2K a 60 Hz (4:2:0) 4K2K a 50/60 Hz (4:4:4)
Conector HDMI	Tipo A de 19 clavijas, hembra
Temperatura de funcionamiento	0°C ~ 50°C
Humedad relativa	0-95 % (sin condensación)

Nota: Las especificaciones están sujetas a cambios sin previo aviso.

Contenido del embalaje

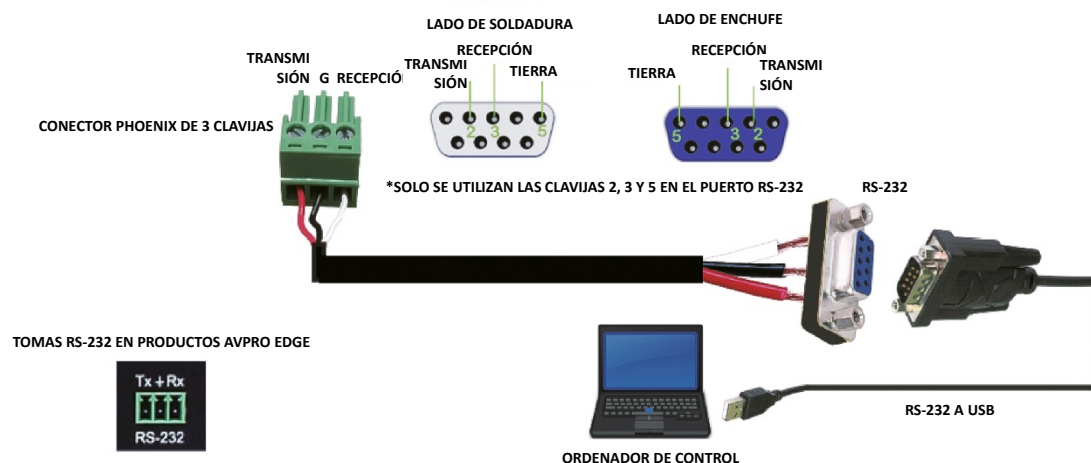
Antes de intentar utilizar esta unidad, compruebe el embalaje y asegúrese de que la caja contenga los siguientes productos:

- 1) Unidad principal
- 2) Fuente de alimentación de 12 VCC/2 A
- 3) Mando a distancia
- 4) Manual del usuario

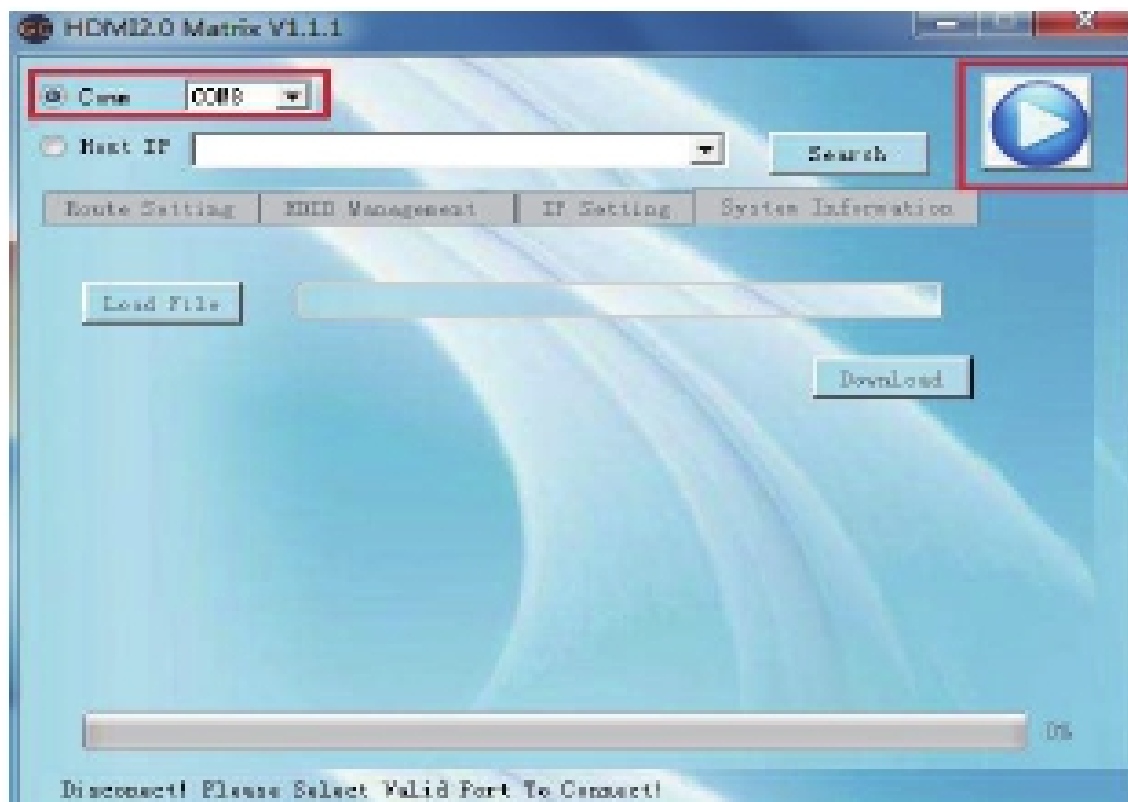
Control por software de PC

Conectar por RS232

1. Conecte un PC al dispositivo utilizando la herramienta RS232



2. Abra "HDMI2.0 Matrix.exe",
3. seleccione "comm" y haga clic en el botón "Start" de la interfaz de control del software de PC.



Interfaz de control del software de PC: Ajustes de ruta



En la interfaz Route Setting, puede asignar cualquier puerto de entrada a cualquier puerto de salida uno a uno, o todos los puertos de entrada a todos los puertos de salida.

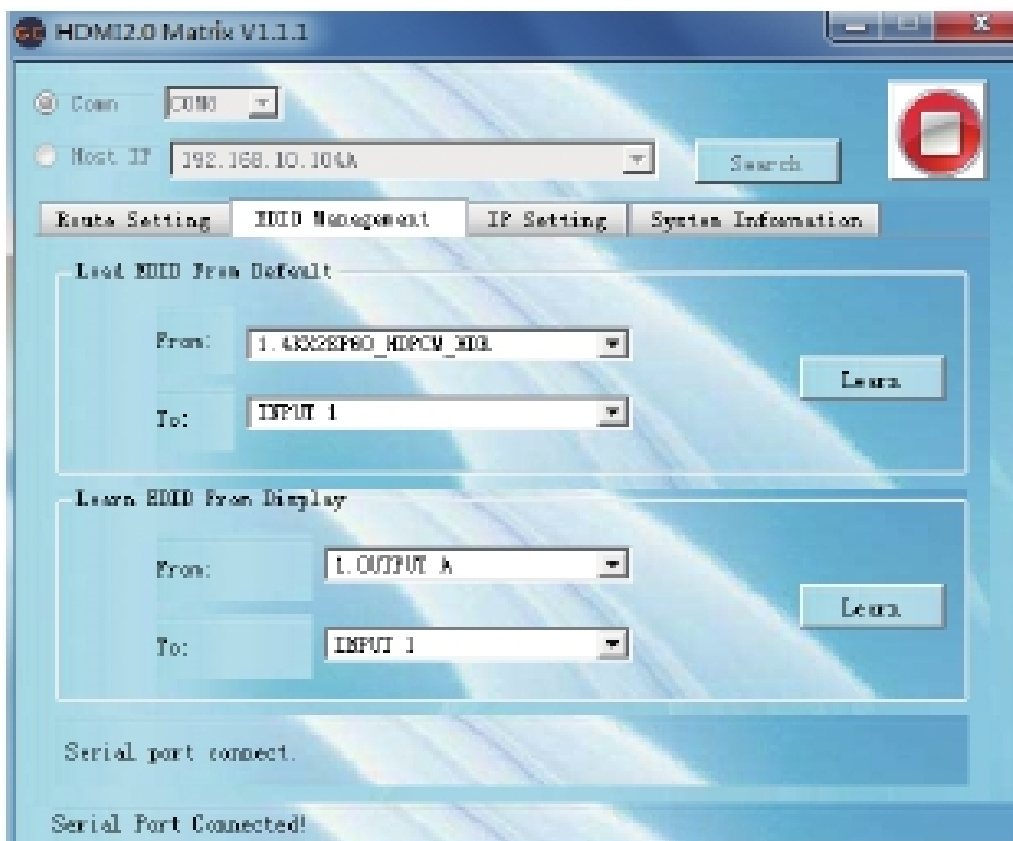
Conectar por LAN

1. Utilice un cable Ethernet para conectar el puerto LAN del conmutador a un puerto sin usar y activo del enrutador.
2. Abra "HDMI2.0 Matrix.exe",
3. Seleccione "IP Host", introduzca la dirección IP y haga clic en el botón "Start" de la interfaz de control del software de PC.

Nota: consulte Control por GUI web a continuación para ver cómo obtener la dirección IP.



Interfaz de control del software de PC: Gestión EDID



En la interfaz EDID Management, puede cargar el EDID predeterminado a cualquier puerto de entrada. También puede memorizar el EDID de cualquier puerto de salida en cualquier puerto de entrada.

Interfaz de control del software de PC: Ajustes de IP



Puede realizar ajustes de IP como:

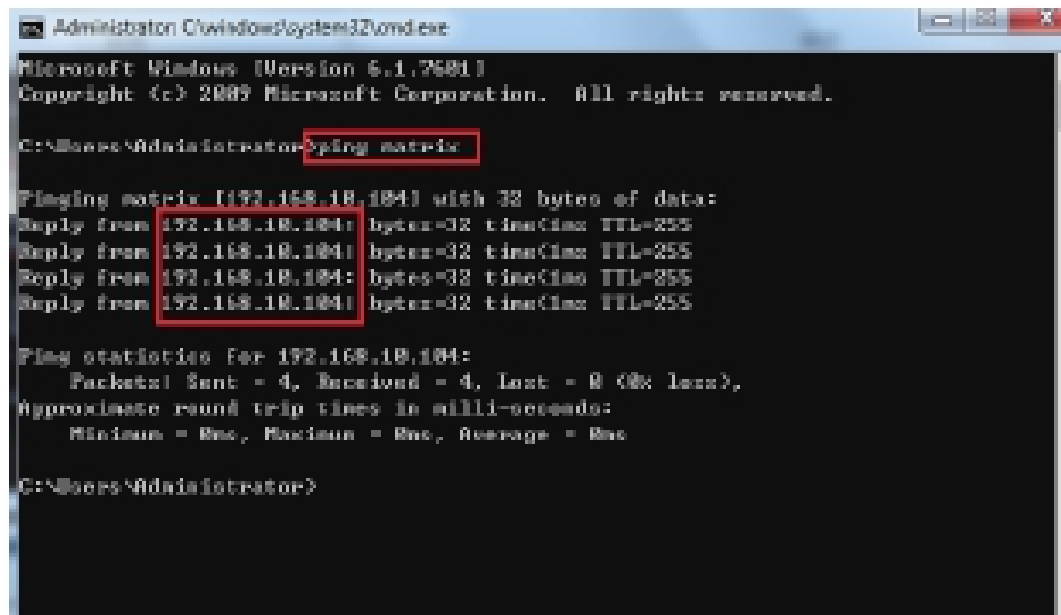
- Habilitar DHCP
- IP de servidor
- Máscara de red
- Pasarela

NOTA: El ajuste IP predeterminado es "Enable DHCP".

Control por GUI web

1. Utilice un cable Ethernet para conectar el puerto LAN del conmutador a un puerto sin usar y activo del enrutador.
2. Obtenga la dirección IP utilizando CMD.exe.

Introduzca "ping matrix" en la ventana de CMD como se muestra en la siguiente imagen.



```
Administrator C:\windows\system32\cmd.exe
Microsoft Windows [Version 6.1.7601]
Copyright (c) 2009 Microsoft Corporation. All rights reserved.

C:\Users\Administrator>ping matrix

Pinging matrix [192.168.10.104] with 32 bytes of data:
Reply from 192.168.10.104: bytes=32 time=1ms TTL=255
Reply from 192.168.10.104: bytes=32 time=1ms TTL=255
Reply from 192.168.10.104: bytes=32 time=1ms TTL=255
Reply from 192.168.10.104: bytes=32 time=1ms TTL=255

Ping statistics for 192.168.10.104:
    Packets: Sent = 4, Received = 4, Lost = 0 (0% loss),
    Approximate round trip times in milli-seconds:
        Minimum = 1ms, Maximum = 1ms, Average = 1ms

C:\Users\Administrator>
```

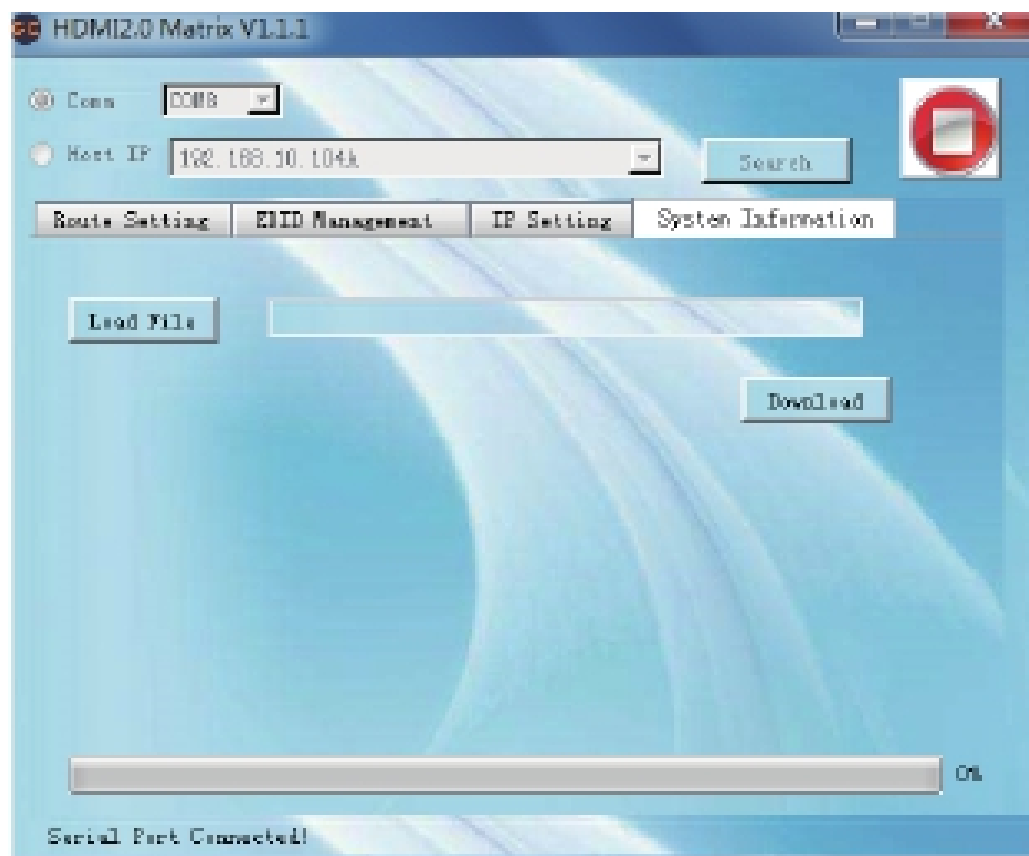
3. Introduzca la dirección IP en cualquier navegador web como se muestra en la siguiente imagen.



4. Introduzca el nombre de usuario y la contraseña para acceder a la GUI web.

Nombre de usuario predeterminado: Contraseña de admin predeterminada: 123456

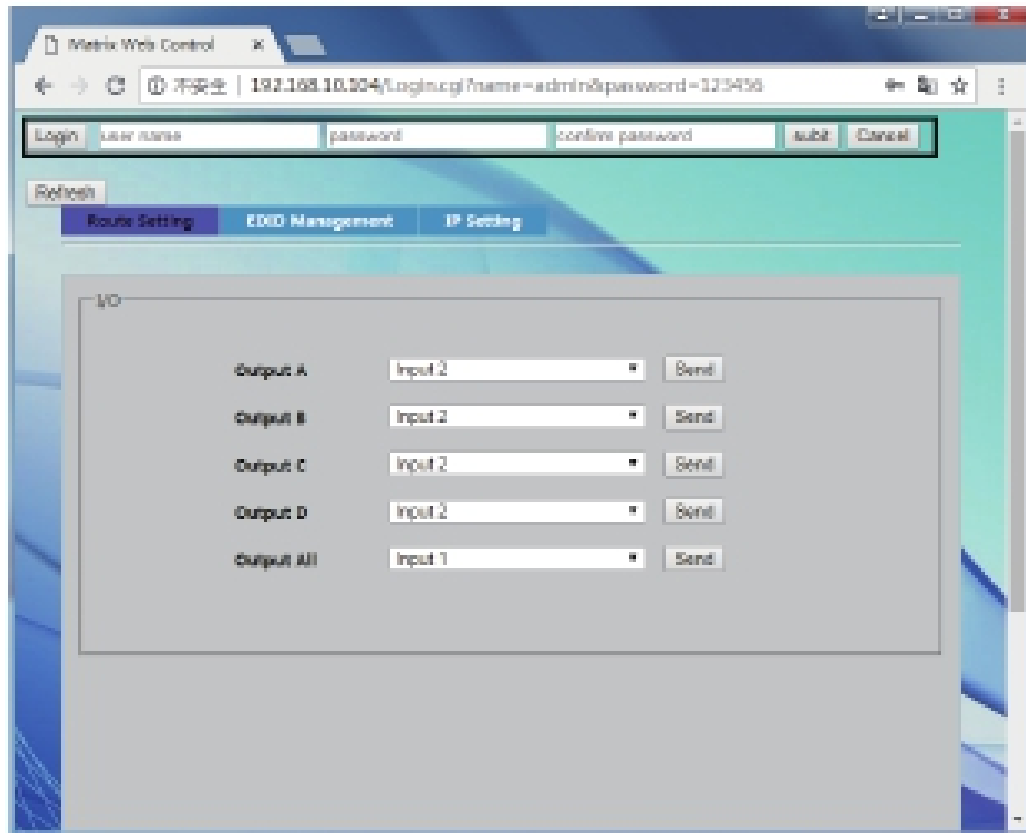
Interfaz de control del software de PC: Información del sistema



En System Information puede actualizar el firmware del conmutador matriz.

NOTA: debe solicitar el archivo de firmware al fabricante.

Interfaz GUI web: Registrar nombre de usuario y contraseña

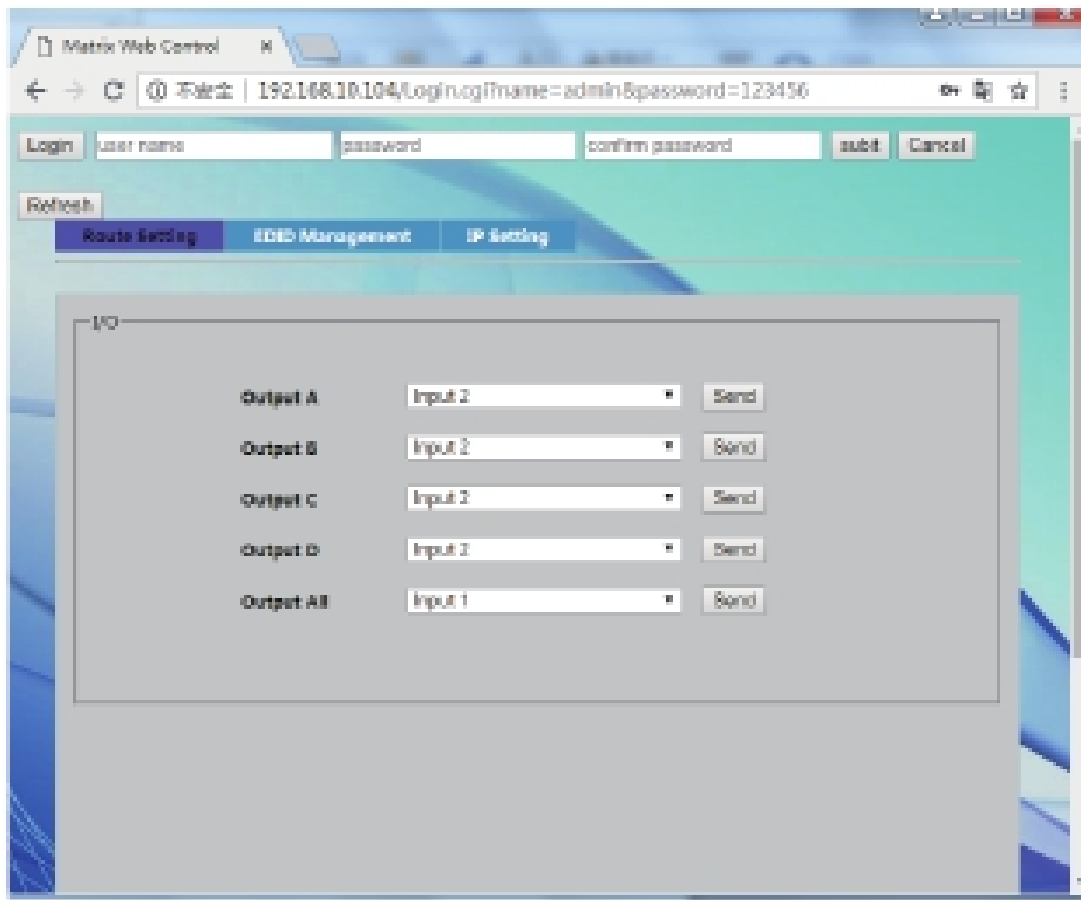


Utilice este paso para ajustar rápida e inmediatamente el nombre de usuario y la contraseña.

Nombre de usuario predeterminado: admin

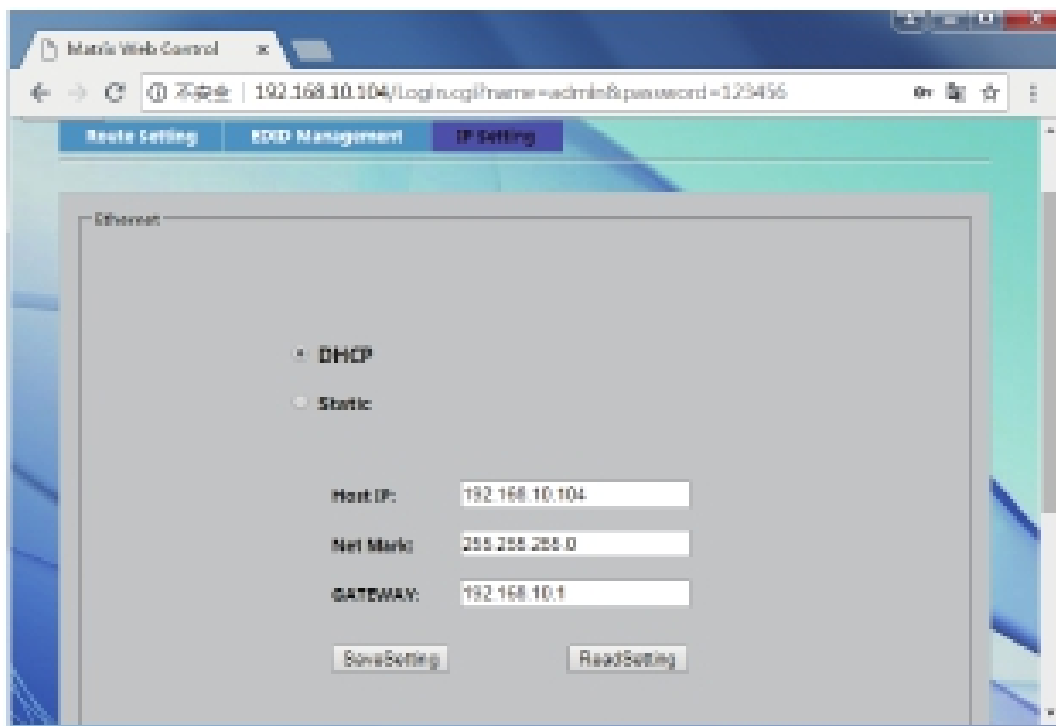
Contraseña predeterminada: 123456

Interfaz GUI web: Ajustes de ruta



En la interfaz Route Setting, puede asignar cualquier puerto de entrada a cualquier puerto de salida uno a uno, o todos los puertos de entrada a todos los puertos de salida.

Interfaz GUI web: Ajustes de IP

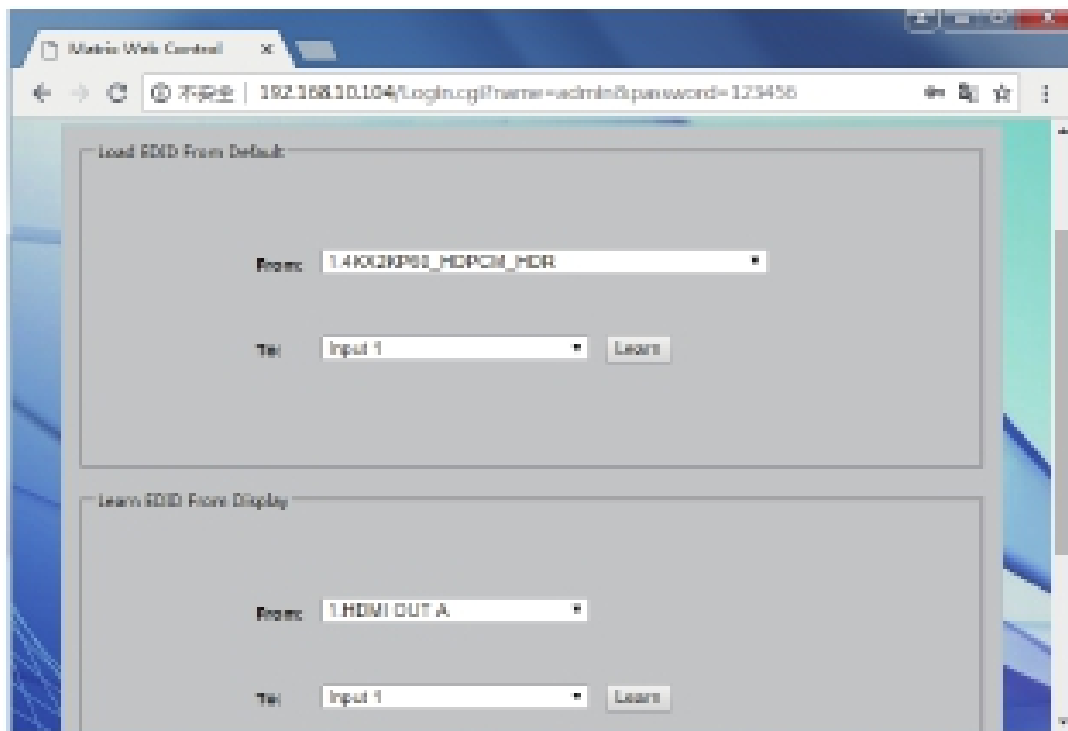


Puede realizar ajustes de IP como:

- Habilitar DHCP
- IP de servidor
- Máscara de red
- Pasarela

NOTA: El ajuste IP predeterminado es “Enable DHCP”.

Interfaz GUI web: Gestión EDID



En la interfaz EDID Management, puede cargar el EDID predeterminado a cualquier puerto de entrada. También puede memorizar el EDID de cualquier puerto de salida en cualquier puerto de entrada.