



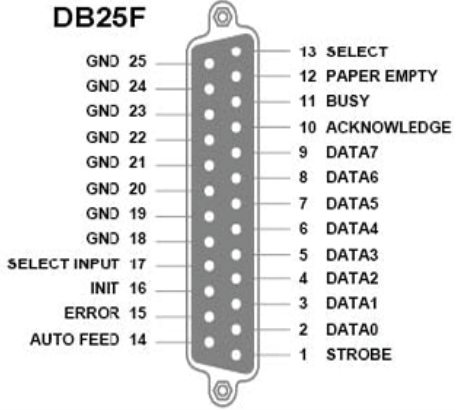
# PARALEL PCI ARABİRİM KARTI

## Hızlı Kurulum Kılavuzu

### Giriş

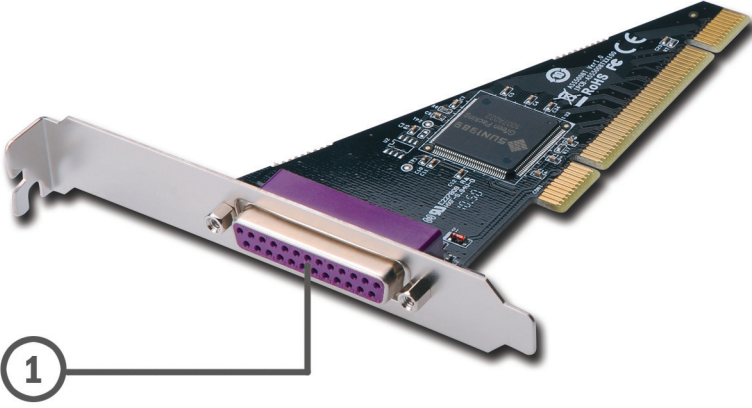
IEEE1284 arabirim PCI eklenti kartını satın aldığınız için teşekkür ederiz. Bu kart, kullanıcıların paralel aygıtlarını bağlamak üzere bilgisayar tabanlı sistemlerinde bir veya iki ilave LPT iletişim bağlantı noktası açmalarına olanak sağlar. DB25 pin dişi bağlayıcı ile yerleşik ECP/EPP/SPP/BPP otomatik değiştirme işlemi modlarıyla birlikte maksimum sistem performansı ve verimliliği sağlamak üzere paralel (LPT) bağlantı noktası 1,8 Mbps'ye kadar veri aktarım hızı sunar. Mevcut ana kartın hiç bir Paralel (LPT) bağlantı noktası sunmaması nedeniyle, kullanımı kolay bir ortamda paralel bağlantı noktalı CENTRONICS çevre birimlerinizi kullanılabilir hale getirmek için bu kart en iyi çözümünüzdür, bu kart ticari otomasyon ve aynı zamanda ev ve ofis kullanımı mümkün kılar.

### Özellikler

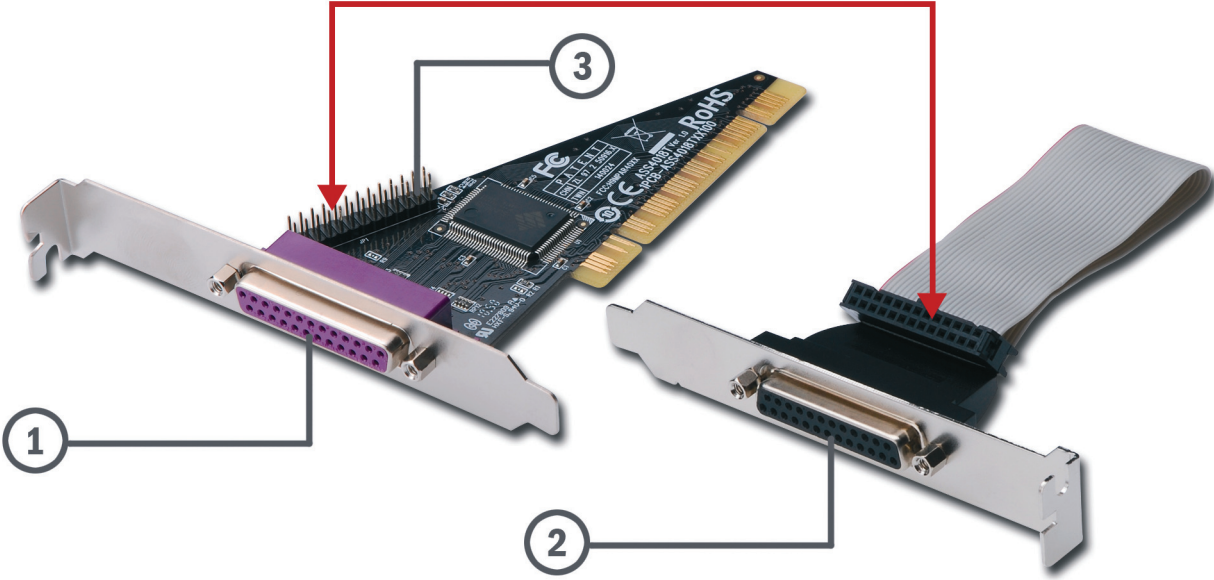
Model	PCI IEEE 1284 Paralel İletişim Kartı
Veri Yolu Arabirimi	PCI 33 MHz Versiyon 3.0/2.3/2.2/2.1 Belirtimi
Denetleyici	SUN1989/SUN1888 IEEE 1284 Paralel Denetleyici
Bağlantı Noktası Adedi	Bir veya İki Adet DB25 Dişi Bağlantı Noktası
IQR ve IO Adresi	BIOS / İ.S. Tarafından Atanan
FIFO	16 bayt donanım FIFO
Veri Hızı	Maksimum 1,8 MBps
İşletim Modu	ECP/EPP/SPP/BPP (Otomatik Değiştirme Sistemi)
Braket	Standart 121 mm (İsteğe Bağlı 79,2 mm Kısa Profil)
Sürücü Desteği	Microsoft İstemci: XP/Vista/7 (X86/X64), Microsoft Sunucu: 2000/2003/2008 (X86/X64), Linux 2.4.x/2.6.x, DOS
Belgeler	CE, FCC, RoHS, Microsoft WHQL
Pin Tahsisi	
Ortam	Çalışma Sıcaklığı: 0°C ila 60°C (32 ila 140°F) Saklama Sıcaklığı: -20°C ila 85°C (-4 ila 185°F) Nem: %5 ila %95 Bağıl Nem

## Donanım Kılavuzu

### ■ 1-bağlantı noktası PCI IEEE1284 Paralel Kart



### ■ 2-bağlantı noktası PCI IEEE1284 Paralel Kart



1. Paralel Bağlantı Noktası 1 (LPT2)

2. Paralel Bağlantı Noktası 2 (LPT3) / Sadece 2 Bağlantı Noktalı Paralel Kart İçin DB25F Bağlayıcı Braket Seti.

3. Paralel Bağlayıcı Pin Başlığı. Lütfen "2" ve "3" numaralı parçaları birbirine bağlayın.

## Kutu İçeriği

Lütfen kutuyu açtığınızda aşağıdaki parçaların bulunduğunu ve iyi durumda olduğunu kontrol edin. Herhangi bir parça hasar görmüşse ya da eksikse satıcınıza danışın.

- PCI IEEE1284 Paralel İletişim Kartı
- Hızlı Kurulum Kılavuzu (bu belge)
- Kurulum CD'si
- Braketli İkinci LPT Bağlantı Noktası Çoklama Kablosu (NOT)

## NOT

Kullanıcının seçimine yönelik olarak 1 veya 2 adet paralel LPT bağlantı noktası sunmaktayız. Çoklayıcı LPT bağlantı noktası ve kablo aksesuarı hangi ürünü satın aldığınıza bağlıdır. Sadece iki adet paralel LPT bağlantı noktası ürünü kablo aksesuarına bağlanır.

## Sürücünün Yüklenmesi

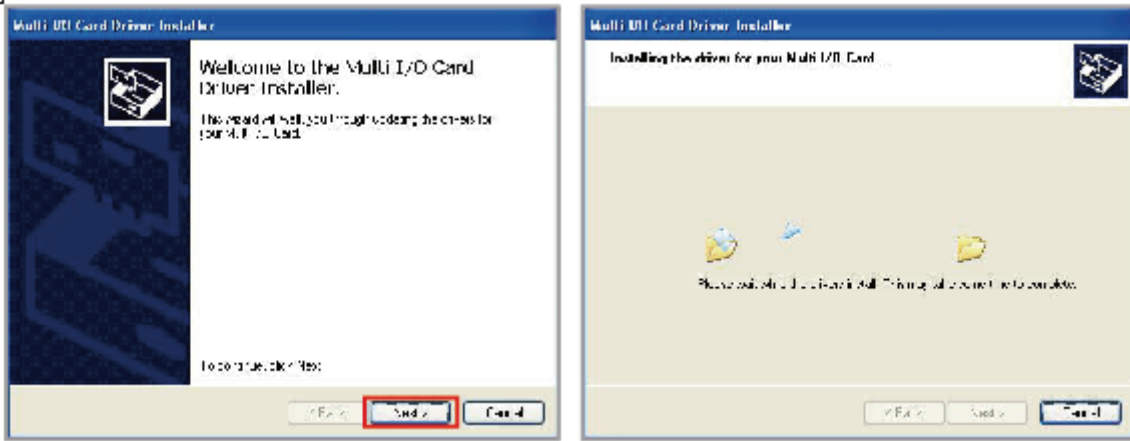
PCII EEE1284 Paralel kartınızın düzgün olarak çalışmasını sağlamak için ürününüzle birlikte verilen CD içerisinde sürücü bulunmaktadır. Sürücü konumunu (klasörünü) aşağıdaki tabloda bulabilirsiniz:

İşletim Sistemi	Sürücü Konumu
Windows 2000 / 2003 / 2008 / XP / Vista / 7	:\Paralle\PCI IO\2K&XP&2003&Vista&7&2008
DOS	:\Paralle\PCI IO\DOS\SUNDOS.EXE
Linux 2.4.x, 2.6.x	Sistem Varsayılan Sürücüsü, LPT #2 veya LPT #3

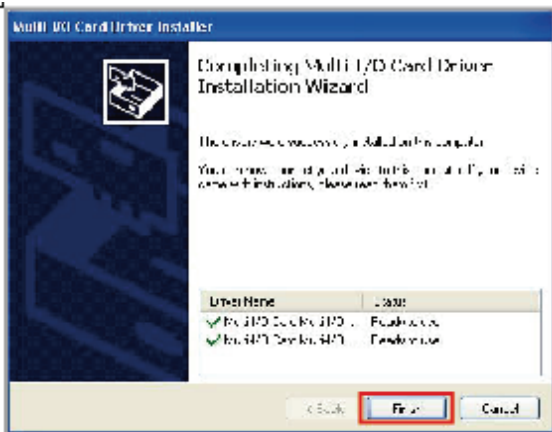
1. Lütfen "Setup.exe" dosyasına çift tıklayın veya ekli sürücü CD'sinin klasörü içerisindeki sürücüyü belirtin.



2. Karşılama ekranı görüntülendiğinde, "Next" (İleri) seçeneğine tıklayın.
3. Sistem "Multi I/O Kart" sürücüsünü aramaya başlar.



4. Sürücünün başarıyla yüklenmesinin ardından lütfen "Finish" (Sonlandır) seçeneğini seçerek adımları tamamlayın.

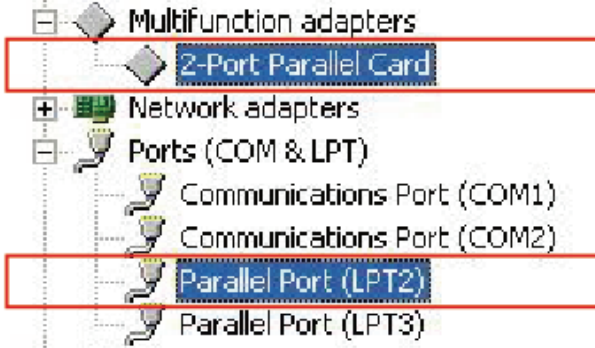


## Donanım Denetimi

Kullanıcı, aygıt yöneticisi içerisinde aşağıdaki yolu kontrol ederek kurulumun başarıyla tamamlandığını onaylayabilir.

Başlat>Denetim Masası>Sistem>Aygıt Yöneticisi

Windows Denetim Masasından ulaşabileceğiniz Sistem Özelliklerindeki “Aygıt Yöneticisi” sekmesine tıklayın.



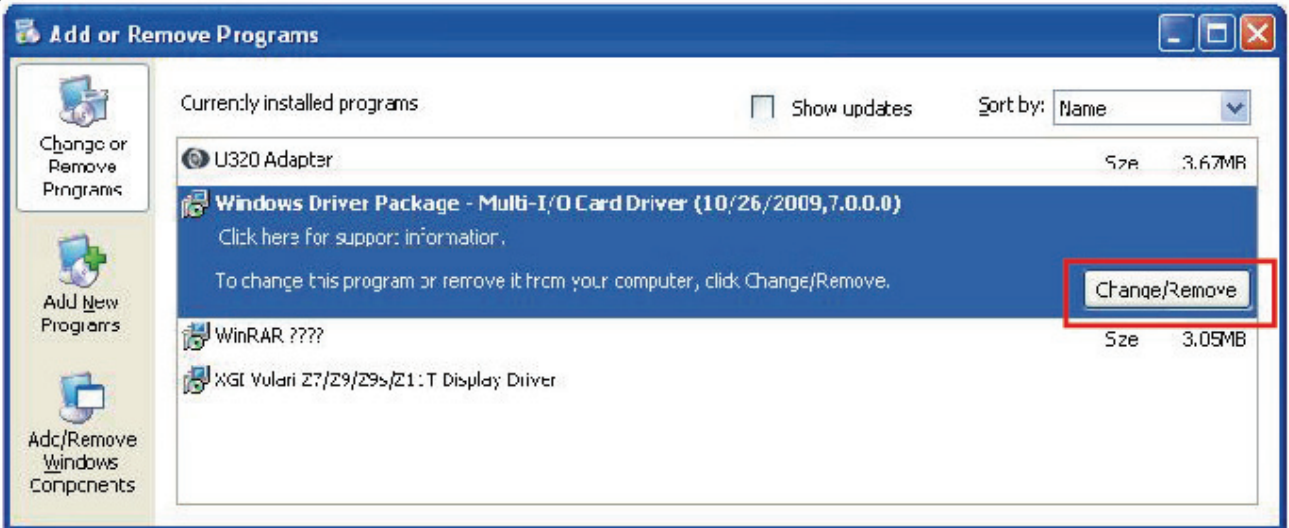
NOT  
1 bağlantı noktalı IEEE1284 Paralel PCI Kart satın almışsanız sadece bir Paralel (LPT2) bağlantı noktası görüntülenir.

## Sürücünün Kaldırılması

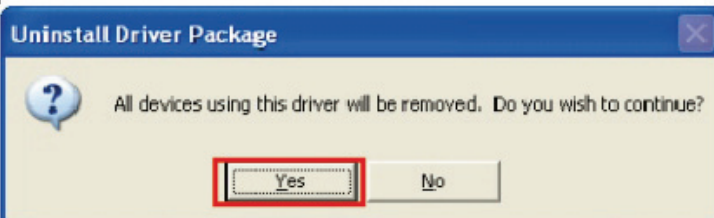
1. Bağdaştırıcı sürücüsünü kaldırmak için denetim masasından Program Ekle / Kaldır'a gidin.  
Başlat>Denetim Masası>Program Ekle/Kaldır



2. Lütfen tek tek Golden Adapter Driver ve Port Driver'ı seçerek kaldırın.



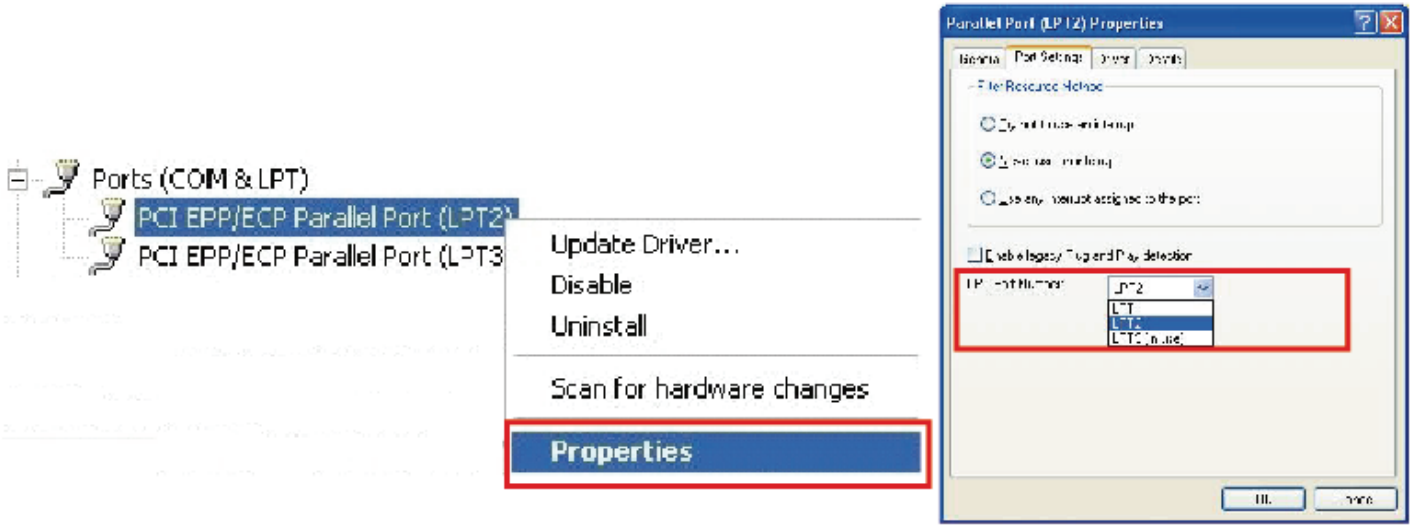
3. Ardından “Evet” tuşuna tıklayarak kaldırma işlemini sonlandırın. İşlemin tamamlanmasının ardından kaldırma işlemini tamamlamak için kullanıcının sistemi yeniden başlatması gerekir.



## LPT Bağlantı Noktası Ayarları

### 1. LPT Bağlantı Noktasının Sayısı Nasıl Değiştirilir?

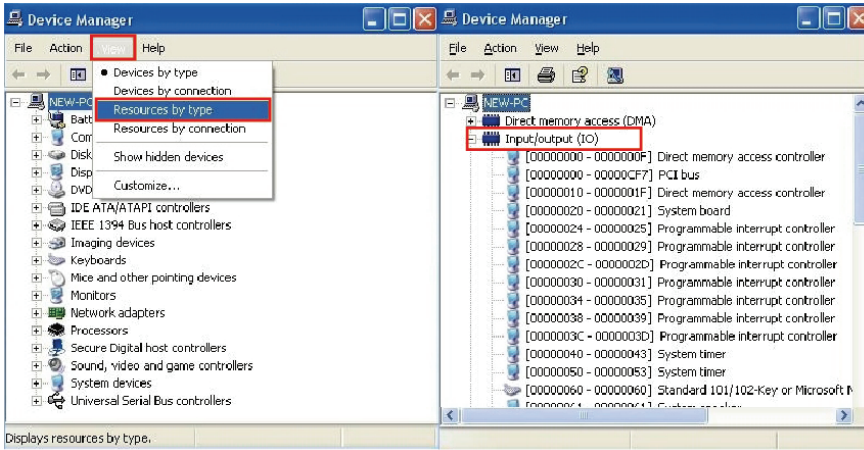
- Donanım kurulumunun doğru şekilde yapıldığını denetlemek için lütfen “Aygıt Yöneticisi”ni açın.
- LPT bağlantı noktasına sağ tıklayın ve “Özellikler”i seçin.






- “Bağlantı Noktası Ayarları” sekme sayfasını seçin, buradan LPT1'den LPT3'e kadar LPT bağlantı noktası sayısını seçebilirsiniz.  
Sistem çakışmasını önlemek için lütfen kullanımda olan LPT bağlantı noktasını SEÇMEYİN.

### 2. Paralel Kart LPT Bağlantı Noktası Sistemi Kaynağı Nasıl Doğrulunur?

- Donanım kurulumunun doğru şekilde yapıldığını kontrol etmek için lütfen “Aygıt Yöneticisi”ni açın.
- “Görünüm”ü ve ardından “Türe göre kaynaklar”ı seçin.
- “Girdi/Çıktı (G/Ç)” düzenini seçin.



- Listeden “PCI Çoklu-G/Ç Bağdaştırıcı kaynak ayırma”yı bulun.
- Örneğin LPT bağlantı noktası ve G/Ç adresi aşağıdaki gibi listelenir. Asıl G/Ç adresi sisteminize bağlıdır ve farklı sistemlerde rastgeledir. PCI kartını herhangi bir PCI bağlantı noktası olarak değiştirmezseniz G/Ç adresi değişmeyecektir.

Bağlantı Noktası	G/Ç Adresi Atanmış Sistem
Bağlantı noktası (LPT2)	 [0000FEE0 - 0000FEE7] PCI Multi-I/O Adapter  [0000FEE8 - 0000FEEF] PCI Multi-I/O Adapter
Bağlantı noktası (LPT3)	 [0000FEF0 - 0000FEF7] PCI Multi-I/O Adapter  [0000FEF8 - 0000FEFF] PCI Multi-I/O Adapter

## Arıza Giderme

1. LPT bağlantı noktasını nasıl eski 278 veya 378 ISA adresine ayarlayabilirim?  
PCI tak ve çalıştır kuralından ve windows işletim sistemi kısıtlamasından dolayı Microsoft Windows 2000, XP, 2003, Vista, 7 veya Linux işletim sistemleri altında 278H veya 378H eski ISA GÇ adresine yeniden ATAYAMAZSINIZ.
2. Paralel aygıtım bu Kart üzerinden çalışmazken nasıl olur da tümleşik LPT bağlantı noktası üzerinden doğru şekilde çalışıyor?
  - A. Lütfen paralel aygıtınızın LPT bağlantı noktasına doğru şekilde bağlanmış olduğunu kontrol edin.
  - B. Bağlanmış olduğunuz LPT sayısından emin olun.
  - C. Lütfen başka bir LPT bağlantı noktasını kablo üzerine bağlamaya çalışın.
  - D. Paralel aygıtınız sadece 278/378 eski ISA GÇ adresi altında çalışır, bu kart bu özellikle yetinemez.
3. Bu Kart'ın LPT bağlantı noktası aracılığıyla paralel aygıtım (ör. yazıcı) nasıl eklenebilir?
  - A. Paralel çevre biriminizin paralel karta takıldığından emin olun.
  - B. Lütfen Denetim Masası – Yazıcılar – Yazıcı Ekle yolunu takip edin. “Yazıcı Ekleme Sihirbazı” ekrana gelir.
  - C. Lütfen yazıcınızın sürücüsünü yükleyin ve aygıtınız için LPT2 veya LPT3 PCI ECP/ EPP bağlantı noktasını seçin.  
Lütfen “Next” (İleri) seçeneğini tıklayın ve yeni yazıcı ekleme adımlarını sonlandırın.



4. Farklı ECP/EPP/SPP/BPP işletim modunu nasıl ayarlayabilirim?  
XP ve Vista gibi Windows İşletim Sisteminde PCI paralel kartı bağlı olduğu aygıtlarla otomatik olarak iletişim kurar ve o özel moda ayarlanır. Örneğin bu kart SPP modunu destekleyen bir yazıcıya bağlıysa bu durumda bu paralel kart bu yazıcıyla iletişim kurar ve otomatik olarak SPP moduna ayarlanır. Yani bu kart bağlı olduğu aygıtlarla uyuşur ve o moda ayarlanır. Kullanıcının herhangi bir özel moda geçmesine gerek yoktur. Bu paralel kart, sürücü veya BIOS ile özel moda ayarlamayı zorlayamaz!