



Adaptateur nano USB sans fil 1 300 Mbit



Guide d'installation rapide

DN-7074

Sommaire

| | |
|--|----|
| 1. Vue d'ensemble | 2 |
| 2. Fonctionnalités | 2 |
| 3. Contenu de la livraison | 2 |
| 4. Installation du pilote | 3 |
| 5. Connexion au point d'accès sans fil | 6 |
| 6. Caractéristiques techniques..... | 12 |

1. Vue d'ensemble

DN-7074 est un adaptateur sans fil AC double bande qui satisfait à la norme sans fil 802.11ac et permet aux utilisateurs de faire fonctionner en simultanée les bandes 5 GHz et 2,4 GHz.

2. Fonctionnalités

- Prise en charge de la fonction MU-MIMO
- Conforme aux normes IEEE 802.11ac/a/b/g/n
- Fonctionnement simultané sur les bandes 2,4 GHz et 5 GHz
- Prise en charge du cryptage WEP 64/128 bits, WPA/WPA2 et WPA-PSK/WPA2-PSK (TKIP/AES)
- Fonctionne avec toutes les infrastructures de réseau existantes
- Transmission de la bande passante de 5 MHz/10 MHz/20 MHz/40 MHz/80 MHz
- Modeleur de faisceau
- Prise en charge de Windows 11/10/8.1/8/7, Linux et Mac OS

3. Contenu de la livraison

- Adaptateur de réseau USB sans fil
- Guide d'installation rapide

- CD d'installation

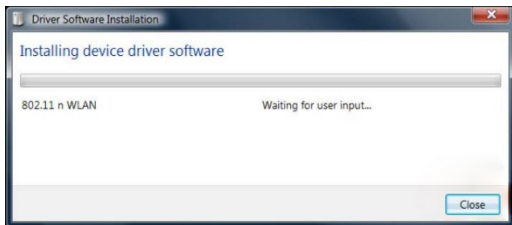
4. Installation du pilote

Veillez suivre les instructions suivantes pour pouvoir installer votre nouvel adaptateur USB sans fil :

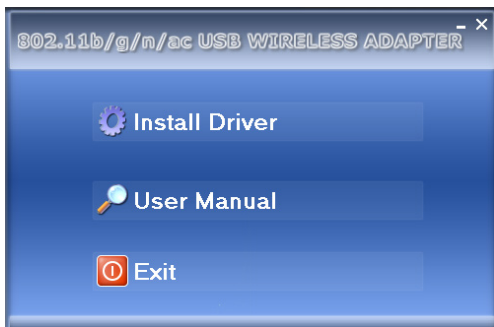
Étape 1 : insérez la carte réseau USB sans fil dans l'un des ports USB 3.0/ 2.0 vides de votre ordinateur si ce dernier est allumé. Ne jamais forcer la carte lors de l'insertion. Si vous sentez que ça coince, retournez la carte et réessayez.

Étape 2 : le message suivant va s'afficher sur votre ordinateur. Sur Win 10 & 11, le pilote va être installé directement. Pour d'autres systèmes, veuillez cliquer sur « Cancel / Close » (Annuler / Fermer) et passez à l'étape 3 : Installation du pilote sur CD

Sur Windows Vista et Windows 7

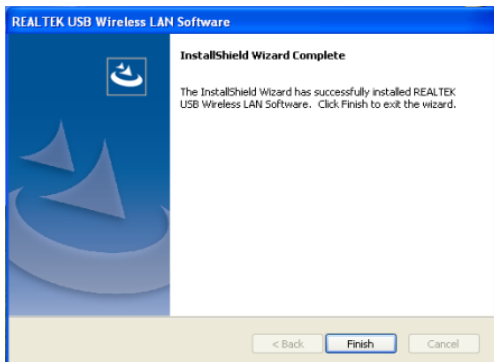


Étape 3 : insérez le CD du pilote dans votre lecteur de CD-ROM. Vous pouvez voir l'écran d'exécution automatique ci-dessous. Si tel n'est pas le cas, double-cliquez sur « autorun.exe » du CD.

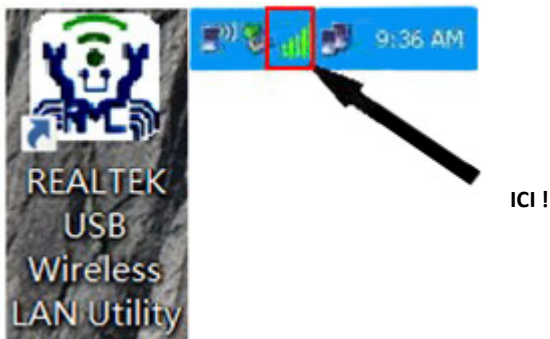


Cliquez sur « Install Driver » (Installer le pilote) pour lancer la procédure d'installation.

Étape 4 : la description de l'installation s'affiche. Cliquez sur « Finish » (Terminer) pour mettre fin à l'installation des fichiers du pilote.



Étape 5 : une nouvelle icône va apparaître à proximité de l'horloge, sur la barre d'état du système.



Le fait de cliquer sur le menu bouton gauche va permettre de lancer l'utilitaire de configuration du réseau sans fil. Vous pouvez utiliser le menu bouton droit sur l'icône pour faire apparaître le menu rapide de l'utilitaire de configuration. Cette icône se sert également de différentes couleurs pour indiquer le statut de la connexion sans fil :



Connexion sans fil établie, bonne réception du signal.



Connexion pas encore établie.



Carte réseau sans fil non détectée.

Pour obtenir des instructions détaillées sur l'utilitaire de configuration du réseau sans fil, veuillez vous reporter au chapitre suivant.

5. Connexion au point d'accès sans fil

Afin de pouvoir utiliser le réseau sans fil, vous devez tout d'abord vous connecter à un point d'accès sans fil. Vous pouvez utiliser soit l'utilitaire client (fourni avec le pilote de la carte réseau), soit l'utilitaire de configuration zéro de Windows (fourni avec le système d'exploitation Windows).

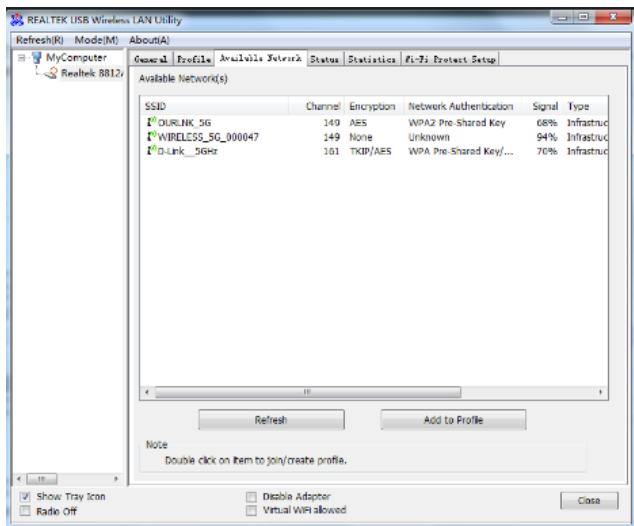
Étape 1 : utilisation de l'utilitaire client : veuillez suivre les instructions suivantes pour utiliser l'utilitaire de configuration client pour se connecter à un point d'accès sans fil.

Utilisez le menu bouton gauche sur l'icône de l'utilitaire de configuration client située en bas à droite du bureau ; le menu de configuration va alors s'afficher :

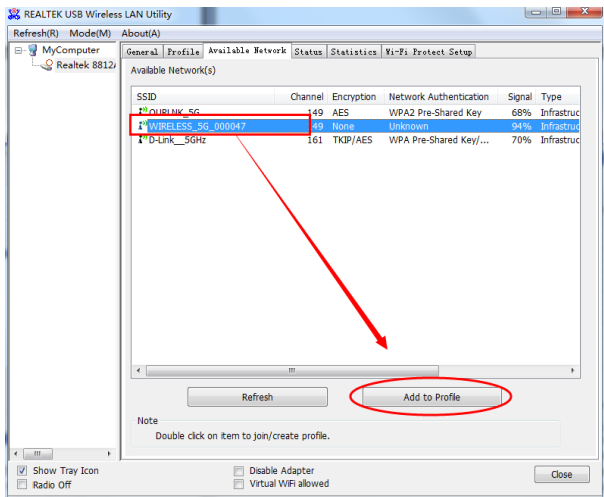


ICI !

L'utilitaire sans fil va apparaître. Cliquez sur le menu « Available Network » (réseau disponible) pour rechercher les points d'accès sans fil se trouvant à proximité.



Veillez patienter quelques instants. Tous les points d'accès sans fil couverts par cette carte réseau sans fil vont alors s'afficher ici.



Si le point d'accès sans fil auquel vous souhaitez vous connecter n'apparaît pas ici, vous pouvez cliquer sur le bouton « Refresh » (Actualiser) pour relancer la recherche des points d'accès sans fil. Si le point d'accès sans fil recherché n'apparaît toujours pas, essayez de déplacer l'ordinateur plus près.

Une fois le point d'accès recherché sur la liste, utilisez le menu bouton gauche, puis double-cliquez ou cliquez sur « Add to Profile » (Ajouter au profil).

En cas de demande d'un mot de passe (clé réseau) pour accéder au point d'accès réseau, veuillez le saisir dans « Network key » (clé réseau) (et répétez-le dans « Confirm network key » (Confirmer la clé réseau) pour le valider). Cliquez sur « OK » une fois le mot de passe correctement saisi.

Wireless Network Properties:

This is a computer-to-computer (ad hoc) network; wireless access points are not used.

Profile Name: WIRELESS_5G_000047

Network Name (SSID): WIRELESS_5G_000047

Channel: 149 (5745MH; ▾)

Wireless network security

This network requires a key for the following:

Network Authentication: WPA-PSK ▾

Data encryption: AES ▾

ASCII PASSPHRASE

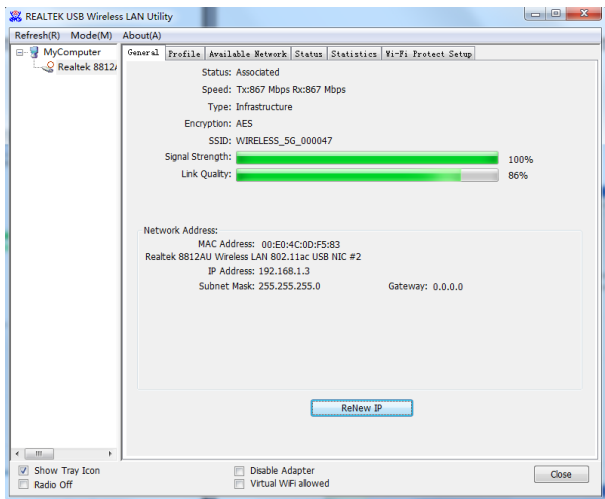
Key index (advanced): 1 ▾

Network key:

Confirm network key:

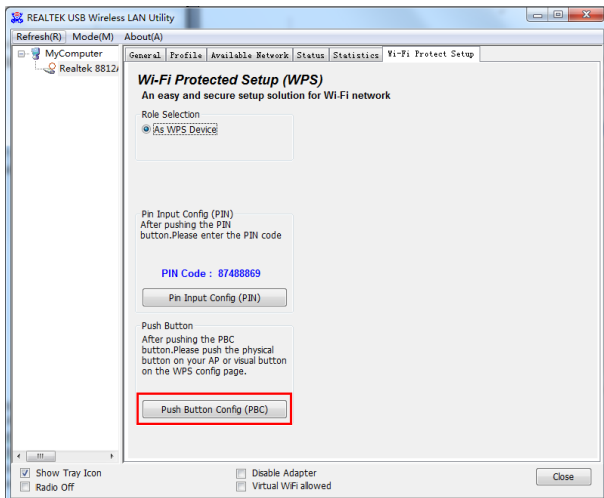
OK Cancel

La carte réseau va maintenant essayer de se connecter au point d'accès. Cela peut prendre de quelques secondes à quelques minutes. Veuillez faire preuve de patience. Si « Status » (Statut) passe à « Associated » (associé), c'est que votre ordinateur est connecté au point d'accès sélectionné. Cliquez sur « Close » (Fermer) pour fermer le menu de configuration.

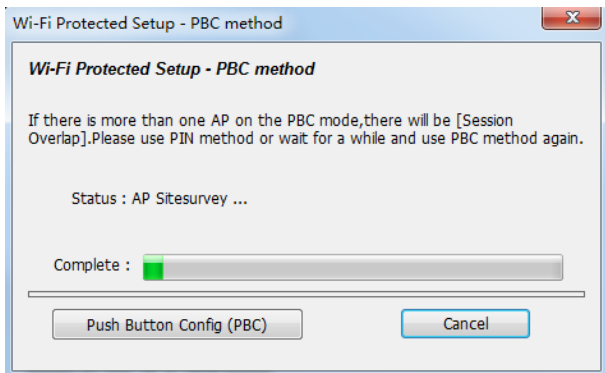


REMARQUE : si vous vous êtes connecté à un point d'accès et que la connexion a rapidement été interrompue, veuillez contrôler les paramètres de sécurité et vérifier l'orthographe du mot de passe.

Étape 2 : utilisation de WPS Connect



Cliquez sur « Push Button Config (PBC) » (configuration des boutons-poussoirs), un message va apparaître :



Veuillez désormais activer la fonction Bouton-poussoir sur le point d'accès sans fil et la carte réseau sans fil va établir une connexion sécurisée avec le point d'accès dans un délai d'une minute.

Étape 3 : connexion au point d'accès sans fil

6. Caractéristiques techniques

| | |
|--|---|
| Normes | IEEE 802.11ac, IEEE 802.11a, IEEE 802.11n, IEEE 802.11g, IEEE 802.11b |
| Taux du signal sans fil avec redémarrage automatique | 11ac : jusqu'à 867 Mbit/s (dynamique) 11n : jusqu'à 400 Mbit/s (dynamique) |

| | |
|-------------------------------|--|
| | 11g : jusqu'à 54 Mbit/s (dynamique) 11b : jusqu'à 11 Mbit/s (dynamique) |
| Chipset | RTL8812BU |
| Plage de fréquences | 2 412 MHz-2 472 MHz pour IEEE 802,11 b, g, n/HT20, 2 422 MHz-2 462 MHz pour IEEE 802,11 n/HT40 5 180 MHz-5 240 MHz pour IEEE 802.11 ac/HT20 5 190 MHz-5 230 MHz pour IEEE 802.11 ac/HT40 5 210 MHz pour IEEE 802.11 ac/HT80 5 745 MHz-5 825 MHz pour IEEE 802.11 5 755 MHz-5 795 MHz pour IEEE 802.11 5 775 MHz pour IEEE 802.11 |
| Puissance d'émission sans fil | <20 dBm (EIRP) |
| Version du matériel | V2.0 |
| Version du logiciel | 1030.38 |
| Modulation de fréquence | DBPSK, DQPSK, CCK, OFDM, 256QAM |
| Sensibilité du récepteur | 867M : 53 dBm@10 % PER 300M : -68 dBm@10 % PER 54M : -72 dBm@10 % PER 11M : - 85 dBm@8 % PER |
| Mode de travail | Infrastructure ad hoc |

| | |
|--|---|
| Sécurité sans fil | WPS, WEP 64/128 bits, WPA/WPA2, WPA-PSK/WPA2-PSK (TKIP/AES) |
| Système d'exploitation pris en charge | Windows 7 / Win 8 / Win10 / Win 11 / Linux / Macintosh |
| Caractéristiques du matériel | |
| Interface | Connecteur USB2.0 |
| Type d'antenne | Antenne interne |
| Gain d'antenne | Antenne LDS 2dBi |
| Dimensions | 20,1x14,7x7,7 mm |

| | |
|-------------------------------|-----------------------------------|
| Autres | |
| Température de service | 0 °C~40 °C (32 °F~104 °F) |
| Température de stockage | -40 °C~70 °C (-40 °F~158 °F) |
| Humidité relative | 10 % ~ 85 %, sans condensation |
| Humidité relative de stockage | 5 %~95 % sans condensation |

Avertissement

ASSMANN Electronic GmbH déclare par la présente que la Déclaration de Conformité est incluse dans la livraison. Dans le cas contraire, demandez l'envoi de la Déclaration de Conformité par courrier postal adressé au fabricant à l'adresse indiquée ci-dessous.

www.assmann.com
Assmann Electronic GmbH
Auf dem Schüffel 3
58513 Lüdenscheld
Allemagne

