



SERVIDOR DE TRANSMISSÃO EM SEQUÊNCIA PARA TV SEM FIOS



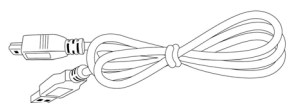
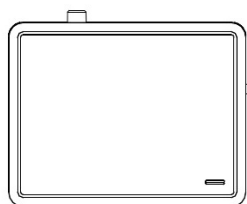
Manual de Instalação Rápida
DN-70310

1. Introdução ao produto

Agradecemos o ter escolhido o servidor de transmissão em sequência DIGITUS para TV sem fios. Seguir o manual relativamente à utilização.

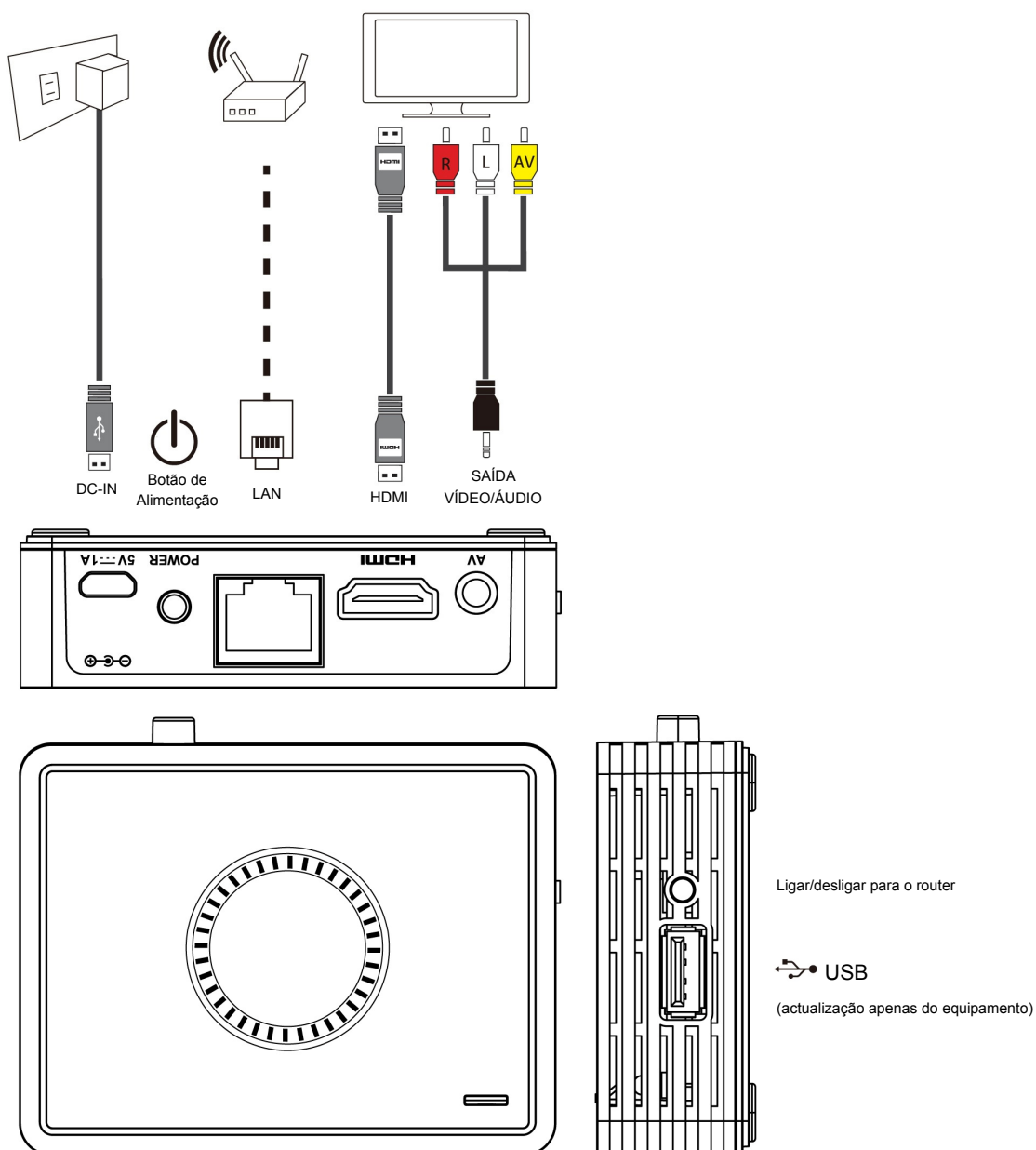
1.1 Conteúdo da Embalagem

- (1) DN-70310
- (2) Adaptador USB AC
- (3) Cabo Micro USB (B para A)
- (4) CD-ROM
- (5) Manual de Instalação Rápida
- (6) Cabo CVBS



1.2 Instalação/Configuração do Equipamento

(1) Ligar o seu dispositivo



(2) Ligar a alimentação e premir o botão de alimentação para activar o DN-70310

Após alguns segundos, quando visualizar o ecrã abaixo: o dispositivo está atribuído a um endereço IP, o sistema está no modo em espera e pronto para fazer a transmissão em sequência do ficheiro ou para fazer o espelhamento no ecrã a partir do seu dispositivo.

 Android Device	 PC/NB	 Phone/Tablet	 iPhone/iPAD
 <p>Step 1 : Connect to device Step 2 : Mirror screen</p>	 <p>Step 1 : Connect to device Step 2 : Run ScreenShare Step 3 : Press Play to mirror screen</p>	   <p>Step 1 : Connect to device Step 2 : Run Airfun Step 3 : Select file to do streaming</p>	 <p>Step 1 : Connect to device Step 2 : Open Photo/Video/Music Step 3 : Press </p>



Ready for Connection

Ver: 2.3.4

 SSID : DN-70310 123
  Login Code : 9671
  Pin Code: 26659954
  IP : 192.168.59.254
 

2. Descrição das funções

O DN-70310 é um receptor tudo em um altamente integrado, possuindo uma ligação posto-a-posto directa e instantânea sem necessidade de premir o botão do computador entre as diferentes funções.



Mirroring: O espelhamento no ecrã a partir de smartphones Android ou tablets PC através da tecnologia de Espelhamento Sem Fios.



ScreenShare: Espelhamento do seu ecrã a partir de PCs ou computadores portáteis para aplicações em salas de reuniões depois da instalação do software ScreenShare nos PCs ou computadores portáteis (compatíveis com Windows e Mac OS)



Airfun: Transmissão sequencial de fotografias/música/vídeo a partir dos seus PCs, smartphones ou computadores portáteis utilizando a aplicação Airfun.



i-Play: Transmissão sequencial de fotografias/vídeo a partir dos seus iPhones ou iPads.

2.1 Como configurar o espelhamento



Espelhamento a partir de dispositivos Android para ecrãs maiores

A localização da configuração da ligação de Espelhamento pode ser diferente nas diferentes marcas de smartphones e tablets PCs.

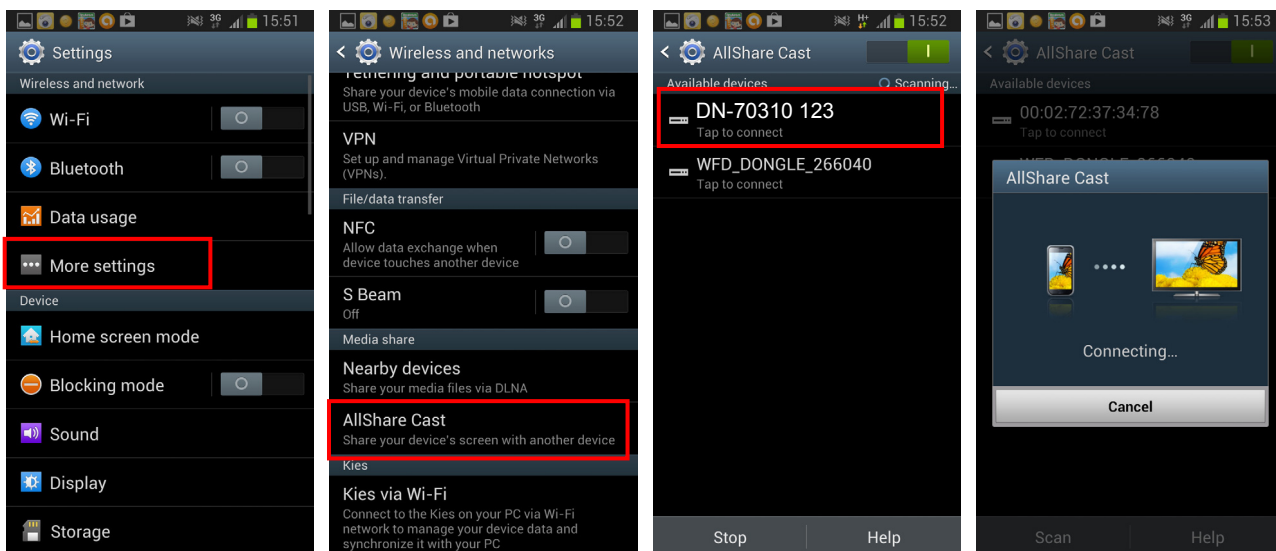
A página de configuração encontra-se normalmente em "Wi-Fi" => "More setting" ou em "Display setting".

O nome é normalmente designado por "Screen Mirror", "Cast Screen", etc.

Seguidamente encontra as orientações de ligação de algumas das marcas mais conhecidas de smartphones Android.

Tipo 1: Ir para "Settings" -> "More settings"=> "Allshare cast".

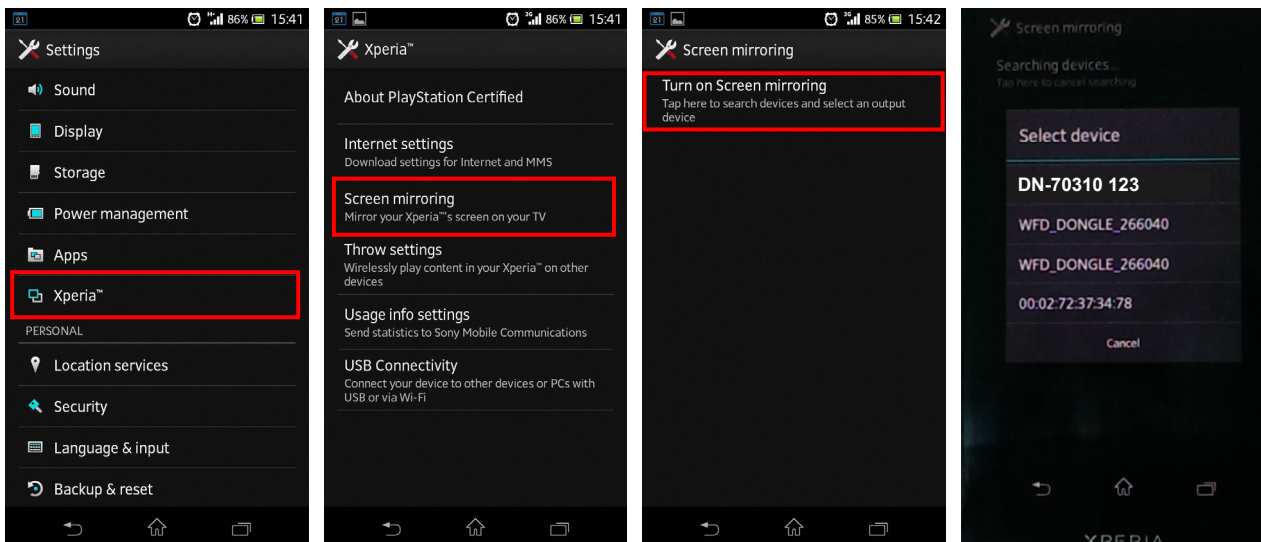
Activar AllShare Cast. O seu telefone fará uma busca na caixa de transmissão em sequência, e mostrará o SSID da caixa. Deve escolher o SSID que encontra na TV e o seu telefone ligar-se-á automaticamente à caixa e começará o espelhamento do ecrã.



Tipo 2: Ir para "Settings" -> "Xperia" => "Screen mirroring" => "Turn on Screen mirroring".

O seu telefone fará uma busca na caixa de transmissão em sequência, e mostrará o SSID da caixa.

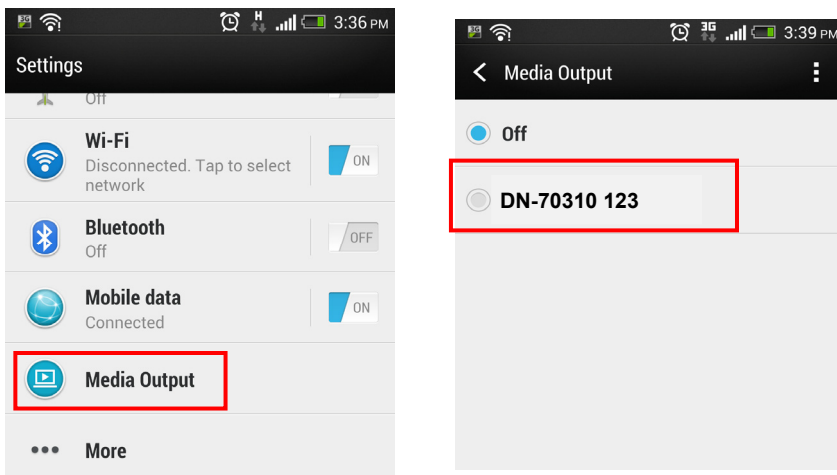
Escolher o SSID, o espelhamento começará automaticamente enquanto o seu telefone se liga com sucesso à caixa de transmissão em sequência.



Tipo 3: Deve escolher "Settings" -> "Media Output".

O telefone procurará automaticamente a caixa de transmissão em sequência e mostrará o SSID.

Deve escolher o SSID que encontra na TV e o seu telefone ligar-se-á automaticamente à caixa. O espelhamento começará automaticamente enquanto o seu telefone se liga com sucesso à caixa de transmissão em sequência.



2.2 Como configurar o Setup ScreenShare

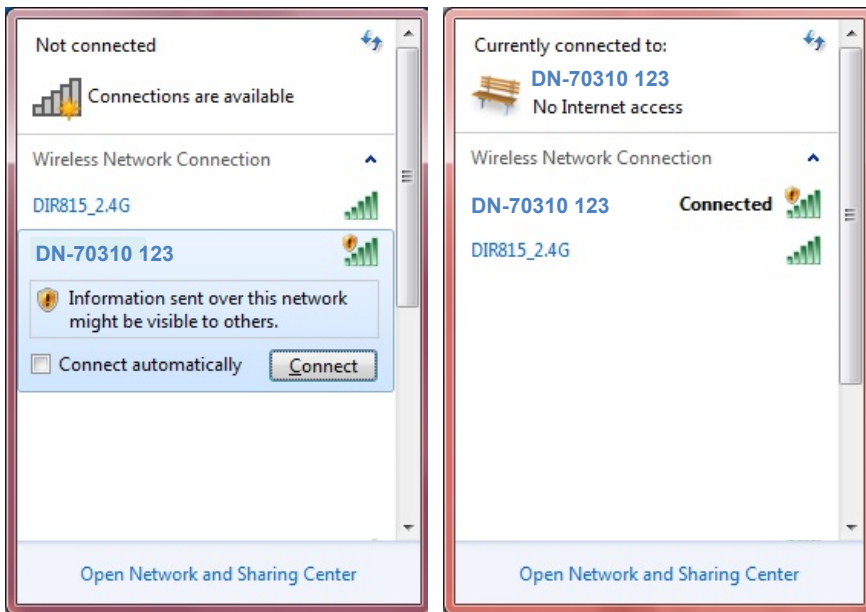



PC para espelhamento na TV



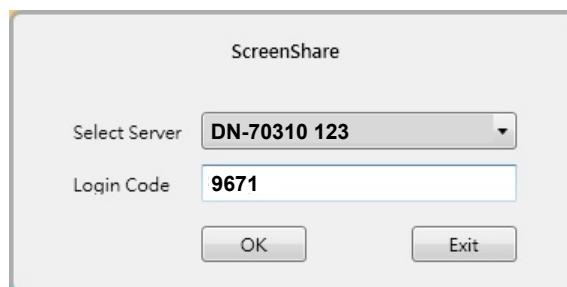
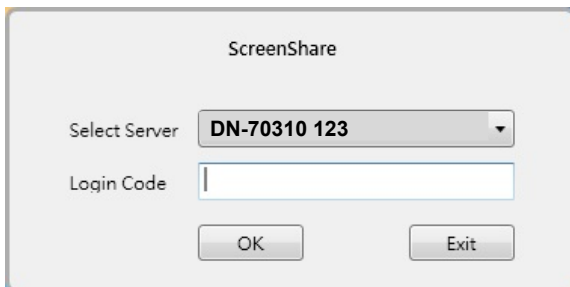
Deve instalar o software ScreenShare a partir do CD para os PCs ou Computadores Portáteis. O software ScreenShare é compatível tanto com Windows como com Mac OS.

Depois da instalação do software, procurar e encontrar o SSID do dispositivo (DN-70310) na lista de sem fios no seu PC/computador portátil.



Ligar ao SSID deste dispositivo e clicar duas vezes no ícone ScreenShare no seu ambiente de trabalho .

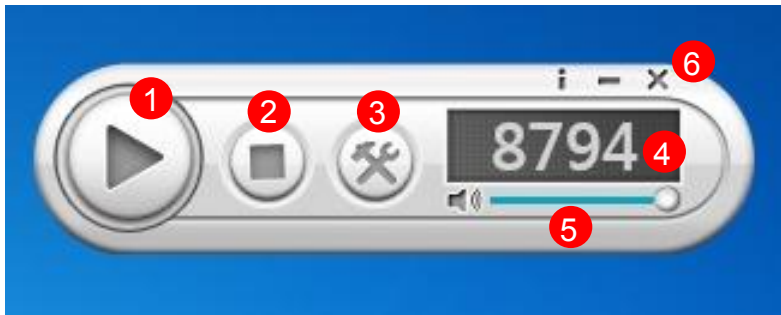
ScreenShare detectará o "IP do Servidor", deve inserir o código de início de sessão conforme mostrado na página de instruções.



Se o código de início de sessão estiver correcto, será exibida a aplicação do software.



Funções principais



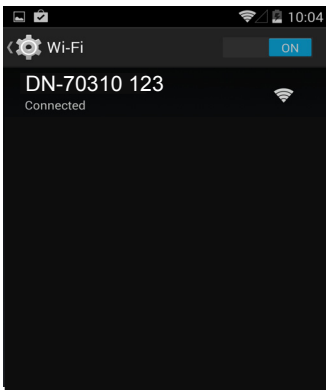
Nr.	Nome	Descrição da função
1	Reproduzir	Premir "Reproduzir" para iniciar o espelhamento. Iniciar/pausar apresentação. Quando fizer pausa numa apresentação em progresso, a imagem que está a ser exibida ficará congelada.
2	Parar	Parar uma apresentação em progresso e voltar à página de instruções.
3	Menu	Aceder à lista do menu.
4	Código de início de sessão	Mostra o código de início de sessão da aplicação.
5	Volume	Controla a barra de diapositivos para alterar o volume. Premir o ícone para cortar o som.
6	Informação/Minimizar/Fechar	Minimiza e fecha a janela da Aplicação do Software. A informação pode exibir a informação da aplicação.

2.3 Como configurar o Airfun para partilha de multimédia



Transmissão em sequência de Multimédia Airfun

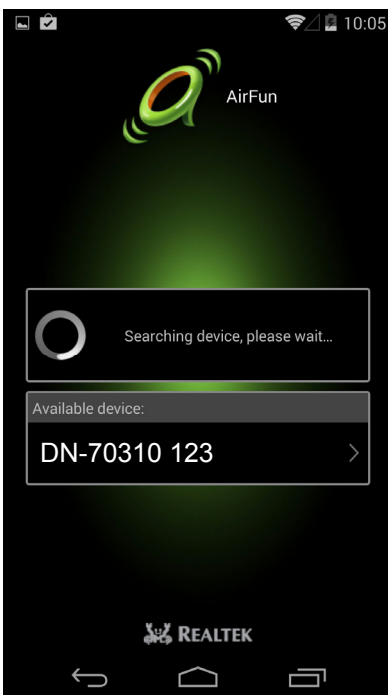
1. Deve procurar o código QR no ecrã ou ir para a reprodução Google/Loja APP para descarregar o AirFun APP.
2. Seguidamente ligar ao DN-70310 na sua lista Wi-Fi a partir dos seus dispositivos inteligentes.



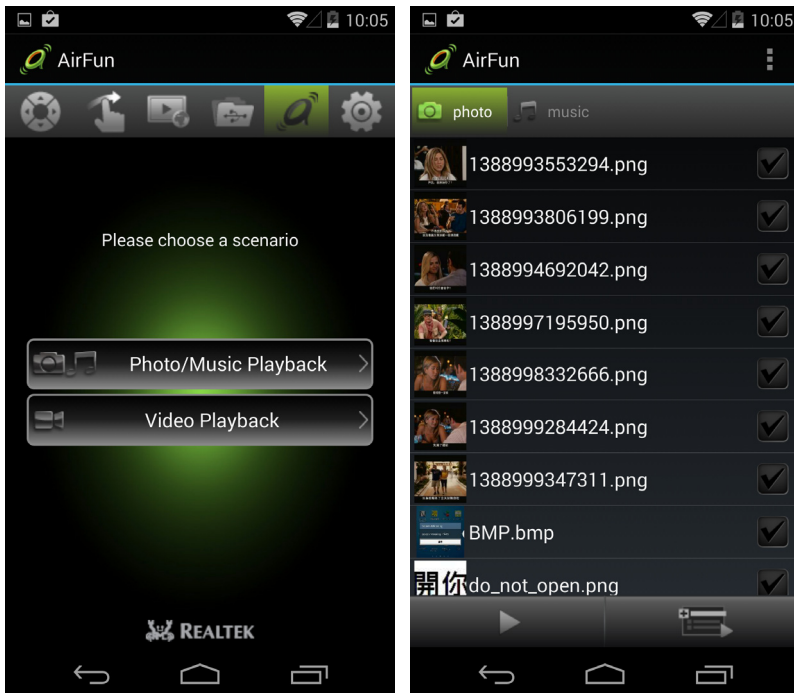
3. Premir o ícone Airfun no seu ecrã.



4. A APP Airfun começará a procurar qualquer dispositivo compatível com a partilha de multimédia Airfun. Deve seleccionar DN-70310 na lista de dispositivos disponíveis.

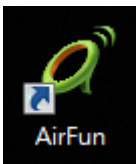


5. Seleccionar este ícone para escolher o tipo de ficheiro que pretende partilhar e apresentar no ecrã HDMI.



2.3.1. Uso básico do Utilitário AIRFUN para o software Windows

1. Pode instalar a aplicação Airfun no CD-ROM.
2. Clicar duas vezes no ícone AIRFUN no seu ambiente de trabalho.



3. O Airfun começará a procurar o dispositivo.



4. Seguidamente deve ser possível visualizar agora o ecrã do seu PC na TV.



5. Pode arrastar o ficheiro de vídeo/fotografia/música directamente para o menu principal Airfun. Para ficheiros de vídeo, deve arrastar os ficheiros para a pasta à direita.



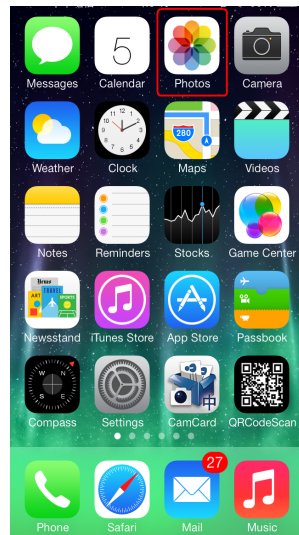
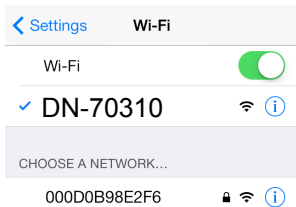
6. Para ficheiros de vídeo/música, deve arrastar os ficheiros para a pasta à esquerda.



2.4 Como configurar o i-Play para iPhone/iPad



1. Deve procurar e ligar em primeiro lugar o SSID do dispositivo (DN-70310) na lista de sem fios do seu iPhone/iPad.
2. Escolher as fotografias ou vídeos que pretende partilhar.
3. Premir "Airplay" para exibir a lista do dispositivo. Seleccionar o seu receptor, e o ficheiro será exibido num equipamento de visualização maior como por exemplo a TV HDMI ou o monitor.



Premir "Airplay" para exibir a lista do dispositivo. Seleccionar DN-70310 como o seu receptor, e as fotografias/vídeo serão mostradas directamente no ecrã HDMI.

