



MODULO BATTERIA UPS



Guida rapida all'installazione

DN-170120/ DN-170121/




DN-170122/ DN-170123

Indice dei contenuti

1. Introduzione	3
2. Contenuto della confezione	3
3. Avvertenze di sicurezza	3
4. Descrizione del retro	4
5. Dispositivo	4

Simboli speciali

Di seguito sono riportati alcuni esempi di simboli utilizzati sull'UPS o sugli accessori per segnalare informazioni importanti:

	PERICOLO DI SCOSSA ELETTRICA - Osservare l'avvertenza con il simbolo di pericolo di scossa elettrica.
	ATTENZIONE: RIFERIMENTO ALLE ISTRUZIONI PER L'USO - Per ulteriori informazioni, quali importanti istruzioni per l'uso e la manutenzione, consultare il manuale di istruzioni.
	Questo simbolo indica che non è consentito gettare l'UPS o le batterie dell'UPS nei rifiuti domestici. Questo prodotto contiene batterie al piombo-acido sigillate e deve essere smaltito correttamente. Per ulteriori informazioni, contattare il centro locale di riciclaggio/recupero o per i rifiuti speciali.
	Questo simbolo indica che non è consentito smaltire i rifiuti di apparecchiature elettriche ed elettroniche (RAEE) nei rifiuti domestici. Rivolgersi al centro di riciclaggio/recupero o per i rifiuti speciali locale per un corretto smaltimento.

1. Introduzione

Il gruppo batterie esteso può essere aggiunto all'UPS per prolungare la durata della batteria. Con l'UPS è possibile installare fino a quattro EB PS.

2. Contenuto della confezione

Controllare gli accessori sulla base della packing list e rivolgersi al rivenditore se vi sono parti mancanti.

- 1x gruppo batterie
- 1x manuale utente
- 1x cavo di ingresso AC
- 1x base in plastica
- 1x cavo EBP

3. Avvertenze di sicurezza

IMPORTANTI AVVERTENZE DI SICUREZZA - CONSERVARE LE PRESENTI ISTRUZIONI

Questo manuale contiene informazioni importanti da osservare durante l'installazione e la manutenzione del gruppo batterie esteso (EPB). Leggere tutte le istruzioni prima di mettere in funzione il dispositivo e conservare questo manuale per consultarlo in un secondo momento.



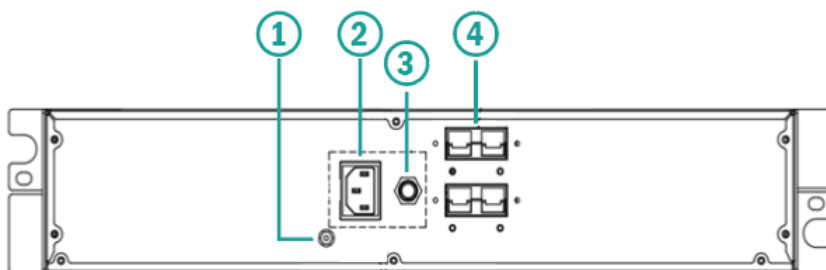
CAUTELA

- Con le batterie, esiste il rischio di scosse elettriche o ustioni a causa dell'elevata corrente di cortocircuito. Osservare le opportune precauzioni. La manutenzione deve essere eseguita da personale qualificato che abbia familiarità con

le batterie e le precauzioni necessarie. Tenere il personale non autorizzato lontano dalle batterie.

- Le batterie devono essere smaltite correttamente. Osservare le prescrizioni locali per lo smaltimento.
- Non smaltire mai le batterie nel fuoco. Le batterie possono esplodere se esposte a fiamme libere.

4. Descrizione del retro



1	Foro per viti GND	2	Presenza di ingresso AC
3	Ruttore	4	Terminale SB50

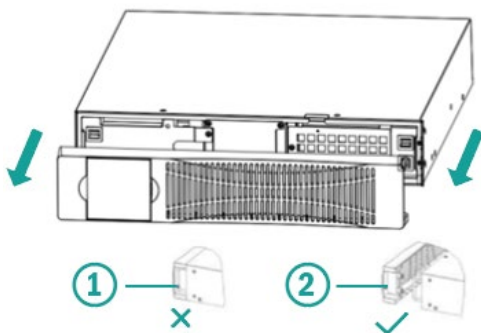
5. Dispositivo

Ispezione dell'equipaggiamento

Se un apparecchio è stato danneggiato durante il trasporto, conservare i cartoni di spedizione e il materiale di imballaggio dello spedizioniere o del luogo di acquisto dell'apparecchio e presentare una richiesta di risarcimento per danni da trasporto. Se si scopre un danno dopo l'accettazione dell'apparecchio, presentare una richiesta di risarcimento per danno occulto.

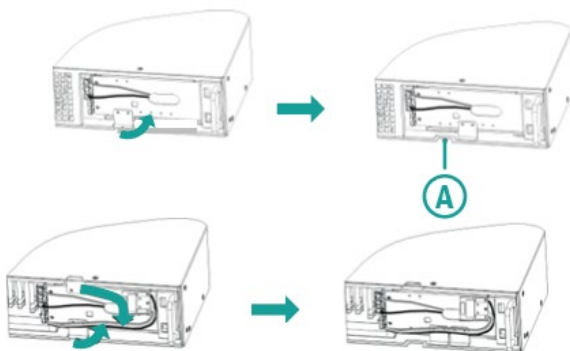
Per installare gli EBP opzionali per un-UPS:

1. Rimuovere la copertura anteriore di ciascun EBP. Premere il lato del pannello di controllo, tenere l'altro lato ed estrarlo rapidamente, quindi estrarre l'altro lato con il display.
2. Rimuovere la copertura anteriore dell'UPS. Premere il lato del pannello di controllo con il display LCD, tenere l'altro lato ed estrarlo rapidamente, quindi estrarre l'altro lato con il display. Un cavo a nastro collega il pannello di controllo LCD alla UPS. Non tirare o staccare il cavo. Quando si rimuove il pannello di controllo, procedere come mostrato nella seguente illustrazione, anziché dal lato sinistro.



1	È sbagliato estrarre il coperchio anteriore dall'impugnatura.
2	È corretto estrarre il coperchio anteriore dal pannello.

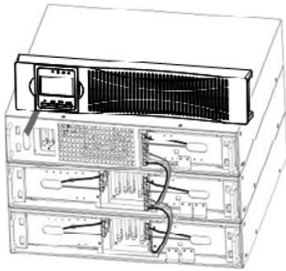
3. Sul lato inferiore del coperchio anteriore dell'UPS (A), rimuovere la scanalatura del cavo EBP.



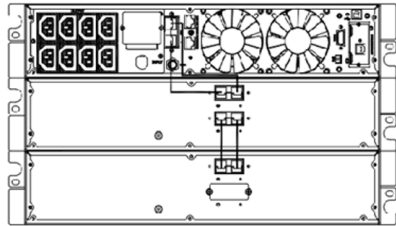
4. Collegare il/i cavo/i della batteria ai connettori della batteria.
- Quando si collega un EBP all'UPS può verificarsi un piccolo arco elettrico. Questo è normale e non rappresenta alcun pericolo per il personale. Inserire rapidamente e saldamente il cavo dell'EBP nel connettore della batteria dell'UPS. Collagare rosso con rosso, nero con nero e giallo con giallo. Premere con forza le due parti per garantire un collegamento corretto.
 - Per collegare un secondo EBP, scollegare il connettore EBP del primo EBP e tirare delicatamente per estendere il cablaggio al connettore EBP del secondo EBP. Ripetere la procedura per tutti gli altri EBP.
 - L'alto collegamento viene effettuato tramite il retro
 - Rimuovere il "coperchio del terminale della batteria" sul retro dell'UPS e il "coperchio del terminale superiore della batteria" sul retro del gruppo batterie.

- Collegare entrambi i poli con il cavo della batteria in dotazione. Su entrambe le estremità il cavo è dotato di collegamenti SBS50.
- Se sono necessarie altre batterie, rimuovere il coperchio del terminale inferiore della batteria per collegare la batteria successiva.
- Nota: Tenere conto degli elettrodi positivi e negativi

Nota: All'UPS possono essere collegati fino a quattro EBPS.



Pannello frontale



Retro

5. Assicurarsi che le connessioni EBP siano ben salde e che ogni cavo abbia un raggio di piegatura e uno scarico della trazione adeguati.
6. Riposizionare il coperchio anteriore dell'EBP.
 - Per riposizionare il coperchio, accertarsi che i cavi dell'EBP siano passati attraverso i fori del coperchio dell'EBP e che il coperchio sia collegato al gancio del coperchio vicino al lato sinistro del quadro EBP. Ripetere la procedura per tutti gli altri EBP.
 - Collegare il lato del pannello frontale con il display alla porta sul pannello, collegare l'altro lato agli altri due connettori e premere il pannello finché non è saldamente fissato all'alloggiamento.

7. Assicurarsi che tutti i cavi di collegamento tra l'UPS e l'EBP siano posizionati dietro i coperchi anteriori e non siano accessibili agli utenti.

Questo è un prodotto di classe A. In ambiente domestico questo prodotto può causare interferenze radio. In questo caso, l'utente dovrebbe prendere misure adeguate.

Con la presente Assmann Electronic GmbH dichiara che la dichiarazione di conformità fa parte del contenuto della spedizione. Se la dichiarazione di conformità è mancante, è possibile richiederla per posta al seguente indirizzo del produttore.

www.assmann.com

Assmann Electronic GmbH

Auf dem Schüffel 3

58513 Lüdenscheid

Germania

