



MODULO BATTERIA UPS



Manuale

DN-170108 Rev.2

IMPORTANTI ISTRUZIONI DI SICUREZZA

CONSERVARE QUESTE ISTRUZIONI

Questo manuale contiene importanti istruzioni da seguire durante l'installazione e la manutenzione dell'Extended Battery Pack (EPB - gruppo batterie a durata prolungata). Leggere le istruzioni prima di utilizzare l'apparecchio e conservare questo manuale per una consultazione futura. Solo personale qualificato che conosce bene il funzionamento delle batterie e le precauzioni necessarie dovrebbe effettuare l'assistenza.



PERICOLO Le batterie comportano il rischio di scossa elettrica o bruciature dovute all'elevata corrente di cortocircuito. L'EPB presenta **TENSIONI LETALI** e la sua fonte di energia (batterie) conduce tensione anche quando non è collegato a una fonte di alimentazione elettrica. Le batterie comportano anche un rischio dovuto alla perdita di sostanze chimiche pericolose.

- Togliere orologi, anelli o altri oggetti metallici.
- Usare utensili con manici isolati.
- Indossare occhiali, guanti e stivali protettivi.
- Non collocare utensili o altre parti in metallo sulla parte superiore delle batterie.
- Tenere il personale non autorizzato lontano dalle batterie.

La mancata osservanza delle presenti istruzioni può provocare morte o lesioni gravi.



PERICOLO Le batterie possono esplodere se esposte a fiamme libere.

- Tenere scintille e fiamme lontano dalle batterie.
- Non smaltire mai le batterie nel fuoco.
- Le batterie devono essere smaltite in modo corretto.
- Fare riferimento alle norme locali per i requisiti di smaltimento.

La mancata osservanza delle presenti istruzioni può provocare morte o lesioni gravi.



AVVERTENZA Per ridurre il rischio di incendio o scossa elettrica:

- Installare o effettuare la manutenzione dell'EBP in un ambiente interno a temperatura e umidità controllate, privo di contaminanti conduttivi.
- La temperatura ambiente non deve superare i 40°C (104°F).
- Non usare l'apparecchio vicino all'acqua o in condizioni di eccessiva umidità (90% al massimo).
- La protezione dalla sovracorrente e l'interruttore di scollegamento devono essere forniti da altri.
- Installare l'EBP in modo tale da rendere il cablaggio inaccessibile agli utenti.
- Il numero massimo di EBP per ogni UPS è quattro.
- La mancata osservanza delle presenti istruzioni può provocare morte o lesioni gravi.

Avviso tecnico

Se l'EBP richiede un qualsiasi tipo di trasporto, consultare la compagnia di trasporto e prendere le precauzioni raccomandate. Scollegare sempre le batterie prima del trasporto.

Se l'EBP deve essere stoccato, proteggerlo da umidità eccessiva e calore.

L'EBP dovrebbe essere installato in un ambiente in cui la temperatura è compresa nelle specifiche. La temperatura è un fattore principale nel determinare la durata e capacità della batteria. In un'installazione normale, la temperatura della batteria è mantenuta tra 15°C e 25°C. Tenere le batterie lontano da fonti di calore.

I dati tipici delle prestazioni della batteria sono citati per una temperatura di funzionamento compresa tra 20°C e 25°C. Il funzionamento al di sopra di questo intervallo ridurrà la durata della batteria, mentre il funzionamento al di sotto di questo intervallo ridurrà la capacità della batteria.

Una batteria inutilizzata dovrebbe essere ricaricata ogni 6 mesi. Collegare temporaneamente l'EBP a un'alimentazione AC ed effettuare l'attivazione per il tempo necessario a ricaricare le batterie.

1. Design

Extended Battery Packs 6-10kVA con dimensioni Largh.443*Alt.131*Prof.585mm. Include cavi di collegamento della batteria, interruttore, terminale, ecc, con capacità massima di 20 batterie da 12V/7Ah o 12V/9Ah all'interno. Il collegamento delle batterie potrebbe essere configurato per l'uscita $\pm 120V$, due gruppi di batterie si collegano in serie come BAT+, BATN, BAT-.

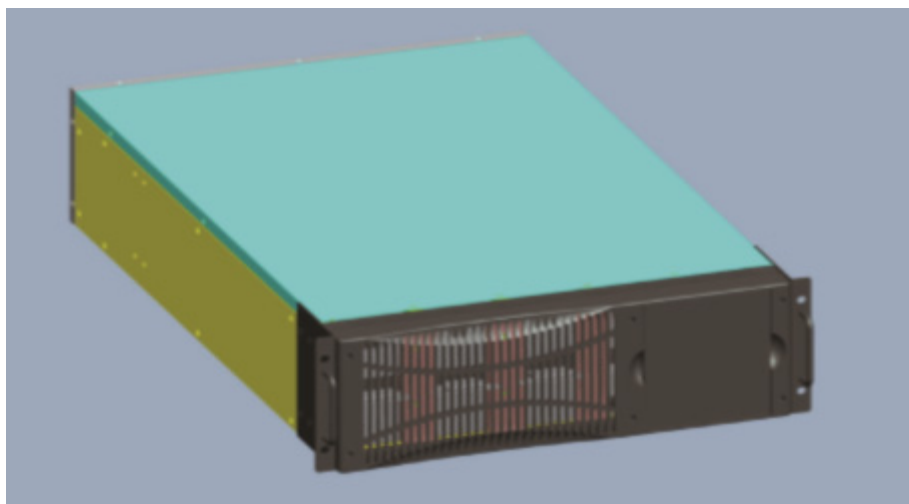


Fig. 1 Il contenitore del gruppo batterie

2. Montaggio

2.1 Smontaggio della struttura del contenitore

Mettere il pacco batterie su un piano, togliere il pannello, rimuovere i coperchi superiori del vassoio delle batterie e il supporto delle batterie per facilitare l'installazione e il collegamento delle batterie come mostrato in Fig.2 e Fig.3

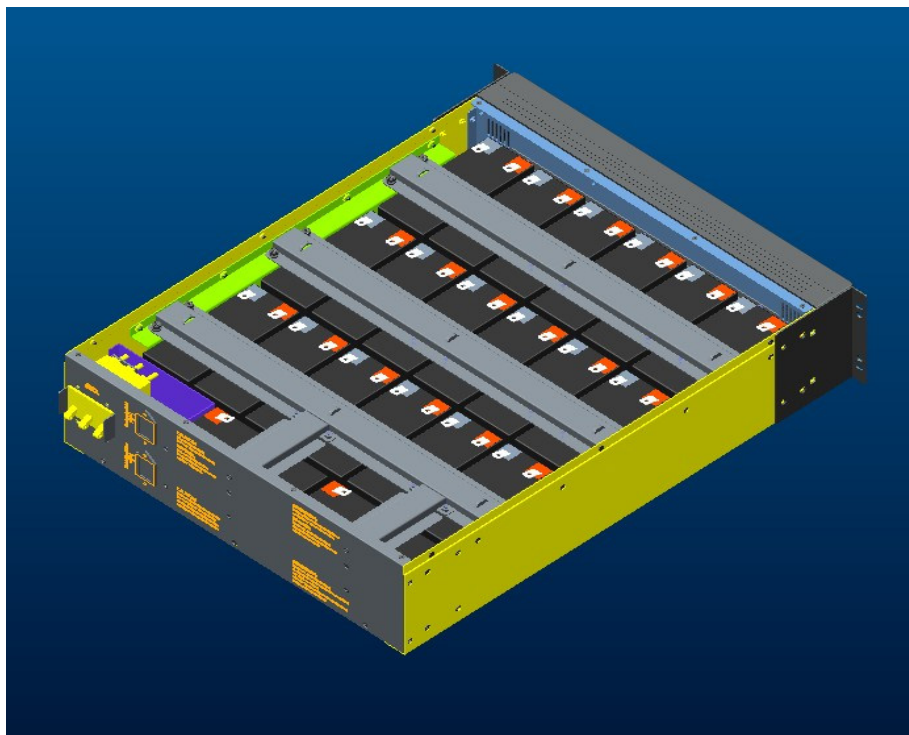


Fig. 2

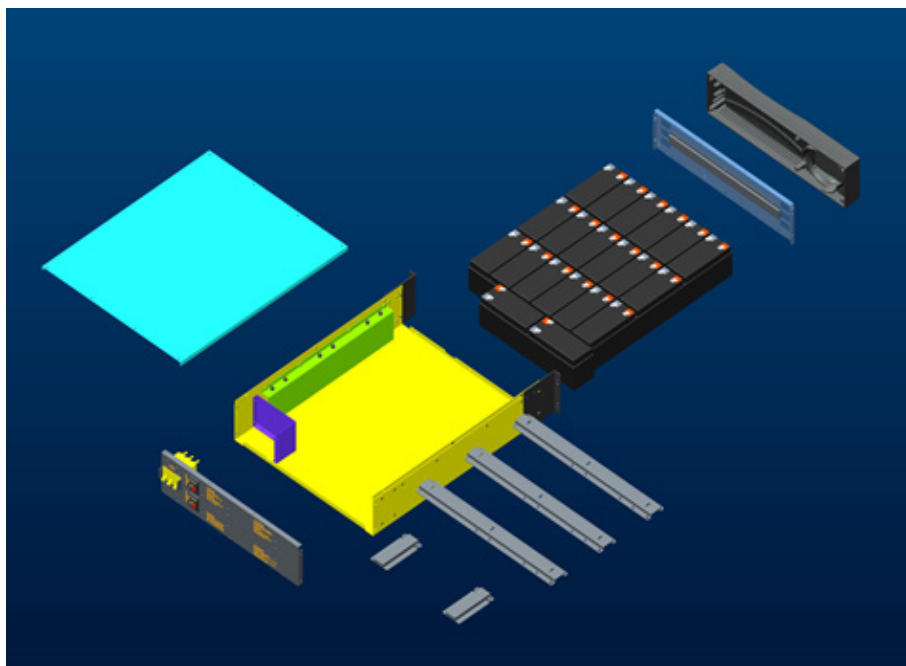


Fig. 3

2.2 Installazione e collegamento delle batterie

Gli utenti necessitano di 20 batterie, divise in 2 gruppi. Ogni gruppo ha 10 batterie in serie, come mostrato di seguito (BAT+, BATN, BAT-).

2.2.1 Installazione e collegamento delle batterie

Ci sono 20 batterie, collegarle come mostrato nelle immagini di seguito.

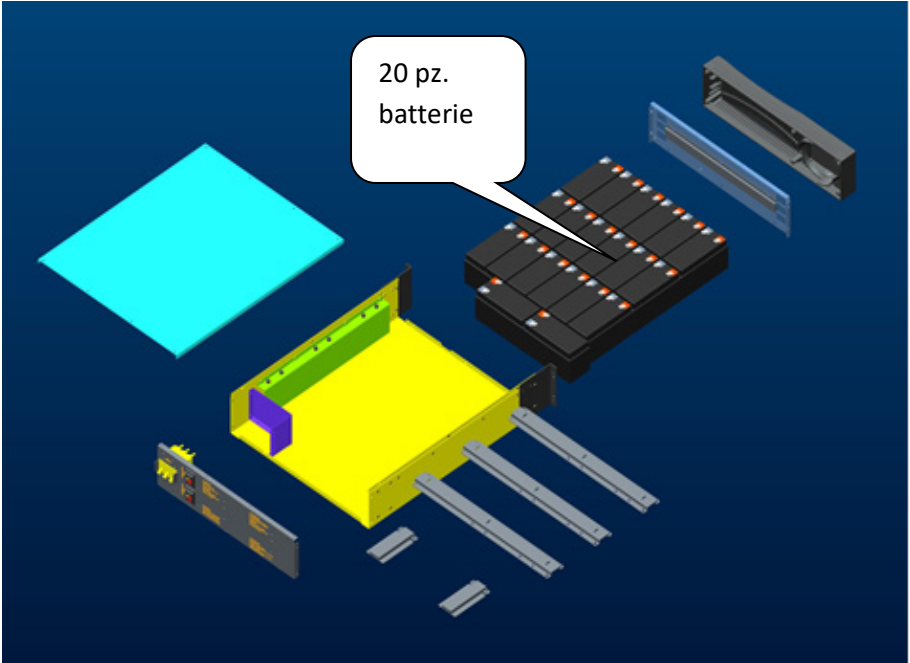


Fig. 4 (installazione di 20 batterie)

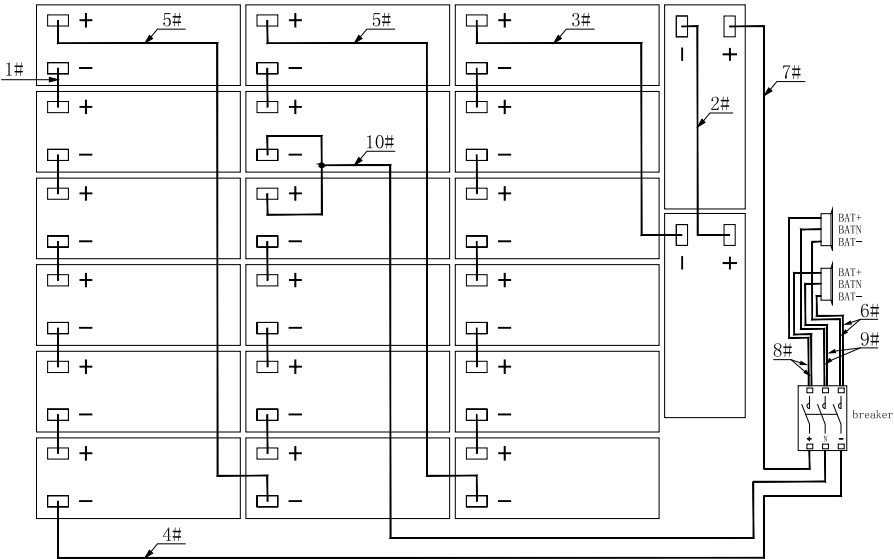


Fig. 5 (installazione di 20 batterie)

2.2.2 Dopo che l'installazione e il collegamento delle batterie sono conclusi:

Controllare se le tensioni da BAT+ a N e da N a BAT- sono corrette con un multimetro o altre apparecchiature. Installare il coperchio se le tensioni sono corrette.

NOTA: I poli “+” “-” delle batterie non possono essere invertiti, inoltre non è possibile cortocircuitare i poli “+” “-” delle batterie, altrimenti potrebbero subire danni o provocare incidenti. Non toccare i poli “+” “-” delle batterie nello stesso momento. Si raccomanda lo svolgimento dell'operazione da parte di una sola persona.

3. Accessori del gruppo batterie

Un gruppo batterie UPS completo da 6-10kVA include gli accessori di seguito.

N.	Nome	Specifica	PZ
1	Cavo 1#	Filo nero 1015 10AWG 101mm 250TC*2	14
2	Cavo 2#	Filo nero 1015 10AWG 250mm 250TC*2	1
3	Cavo 3#	Filo nero 1015 10AWG 420mm 250TC*2	1
4	Cavo 4#	Filo nero 1015 10AWG 600mm 250TC+OI5.5-5	1
5	Cavo 5#	Filo nero 1015 10AWG 650mm 250TC*2	2
6	Cavo 6#	4 fili neri 1015 12AWG 150mm*2/200mm*2 OI14-5+P30*4	1
7	Cavo 7#	Fili rossi 1015 10AWG 550mm 250TC+OI5.5-5	1
8	Cavo 8#	4 fili rossi 1015 12AWG 150mm*2/200mm*2 OI14-5+P30*4	1
9	Cavo 9#	4 fili gialli 1015 12AWG 150mm*2/200mm*2 OI14-5+P30*4	1
10	Cavo 10#	2 fili neri 1015 10AWG 410/100mm*2 250TC*2+BN8+ OI5.5-5	1
11	Interruttore	IELHK111-71333-1-V 3P 50A/300Vdc 2KA AIRPAX UL certificato	1
12	Gruppo batterie	Largh.443*Alt.131*Prof.585mm	1

4. Dichiarazione di non responsabilità

SALVO DIVERSAMENTE SPECIFICATO PER ISCRITTO, IL VENDITORE

- (A) NON GARANTISCE L'ACCURATEZZA, LA SUFFICIENZA O L'IDONEITÀ DI QUALSIASI INFORMAZIONE TECNICA O DI ALTRO TIPO FORNITA NEI SUOI MANUALI O IN ALTRA DOCUMENTAZIONE;
- (B) NON SI ASSUME ALCUNA RESPONSABILITÀ PER PERDITE, DANNI, COSTI O SPESE, CHE SIANO SPECIALI, DIRETTI, INDIRETTI, CONSEGUENZIALI O INCIDENTALI, CHE POTREBBERO DERIVARE DALL'USO DI TALI INFORMAZIONI. L'USO DI QUALSIASI INFORMAZIONE SARÀ INTERAMENTE A RISCHIO DELL'UTENTE; E
- (C) VI RICORDA CHE SE QUESTO MANUALE È IN QUALSIASI LINGUA DIVERSA DALL'INGLESE, ANCHE SE SONO STATI PRESI PROVVEDIMENTI PER MANTENERE L'ACCURATEZZA DELLA TRADUZIONE, L'ACCURATEZZA NON PUÒ ESSERE GARANTITA. IL CONTENUTO APPROVATO È IN LINGUA INGLESE.
- (D) VI INFORMA CHE LE INFORMAZIONI CONTENUTE NEL PRESENTE DOCUMENTO SONO SOGGETTE A MODIFICHE SENZA PREAVVISO.
- (E) SI RISERVA TUTTI I DIRITTI

Con la presente Assmann Electronic GmbH dichiara che la dichiarazione di conformità fa parte del contenuto della spedizione. Se la dichiarazione di conformità è mancante, è possibile richiederla per posta al seguente indirizzo del produttore.

www.assmann.com
Assmann Electronic GmbH
Auf dem Schüffel 3
58513 Lüdenscheid
Germania

