



**KARTA SNMP I
SIECIOWA DO
SYSTEMÓW ZASILANIA
AWARYJNEGO (UPS)
ONLINE DIGITUS**

Skrócona instrukcja obsługi

DN-170100-1

Do

DN-170093-96 / DN-170106-07

1. Najważniejsze informacje

Karta Digitus SNMP obsługuje protokoły SNMPv1/v2 i v3, zapewnia powiadomienia przez e-mail, archiwum zdarzeń i przechowywanie danych historycznych.

2. Funkcje

- Obsługa wielu systemów operacyjnych (Windows, Mac, Linux)
- Zasilacz awaryjny (UPS) może być monitorowany zdalnie przez połączenie sieciowe
- Możliwość korzystania z webowego interfejsu użytkownika
- Obsługa alarmów przez e-mail;
- Zarządzanie prawami wielu użytkowników
- Obsługa protokołu DHCP
- Obsługa zdalnie uruchamianego autotestu, wyłączenia i ponownego uruchamiania funkcji UPS (wymaga to kompatybilnego urządzenia UPS)
- Obsługa planowania zadań (planowanie czasowe autotestu, włączania/wyłączania)
- Zdarzenia historyczne i funkcje przechowywania danych historycznych
- Można zdalnie monitorować i zarządzać urządzeniem UPS za pośrednictwem HTTP, SNMP, Modbus TCP/IP
- Pełne zarządzanie zdarzeniami urządzenia (w tym funkcje zapisywania zdarzeń i wysyłania powiadomień)

3. Cechy produktu

1. Metody połączenia sieciowego: oparta na protokole IP łączność LAN, WAN, Internet, bezprzewodowe połączenie Ethernet itp.

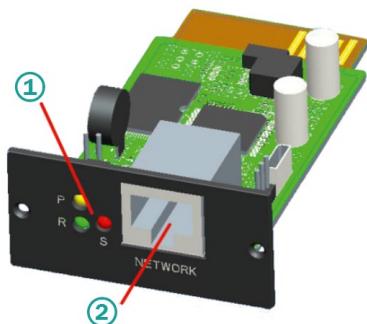
2. Zarządzanie prawami użytkowników – bezpiecznie, z zachowaniem prywatności i niezawodnie
3. Obsługa konfiguracji stron internetowych
4. Obsługa funkcji planowania zadań, umożliwiające ustawienie zaplanowanego włączania/wyłączenia urządzenia UPS, zaplanowanego rozładowania baterii itp.
5. Obsługa przechowywania maksymalnie 50 000 danych historycznych i 50 000 rekordów zdarzeń historycznych
6. Zintegrowany zegar systemowy o wyjątkowo długim czasie pracy, obsługa automatycznego mierzenia czasu do synchronizacji czasu
7. Obsługa SNMP V1/V2/V3, HTTP, Modbus TCP/IP i innych protokołów sieciowych
8. Obsługa IPV6

4. Zawartość opakowania

- Karta SNMP DIGITUS®
- Skrócona instrukcja obsługi

5. Interfejs sieciowy

Interfejs Ethernet 10/100M RJ45 do podłączenia do przełącznika sieciowego



- 1 wskaźnik statusu
- 2 interfejs sieciowy

5.1 Funkcje kontroltek świetlnych

- Kontrolka wskazująca tryb pracy – kolor żółty (Power), świeci stale
- Kontrolka statusu – kolor czerwony (Status), wyłączona podczas normalnej pracy, świeci w przypadku zakłóceń pracy
- Kontrolka wskazująca tryb pracy – kolor zielony (Run), miga podczas normalnego wykonywania programu

5.2 Instalacja i podłączenie

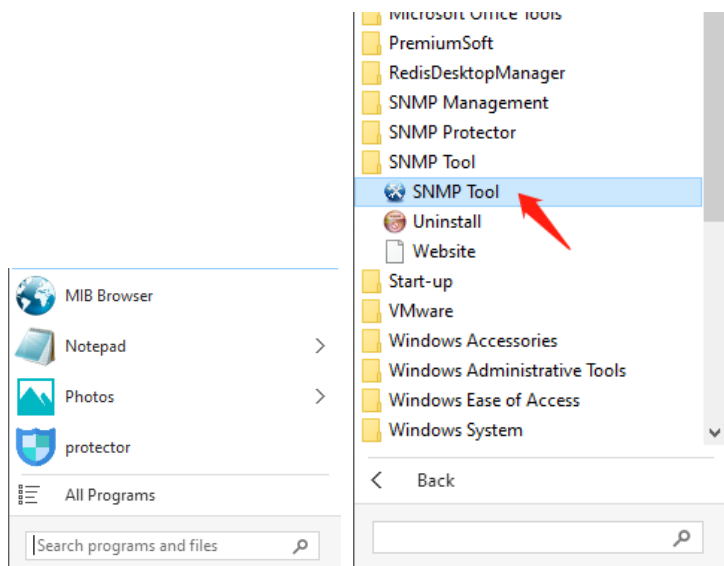
- Należy podłączyć kartę SNMP do przeznaczonego do tego gniazda w urządzeniu UPS (gniazdo inteligentne).
- Podłączyć kartę SNMP do komputera kablem sieciowym

6. Instalacja i użytkowanie narzędzia SNMP

Należy pobrać dane instalacyjne ze strony internetowej:

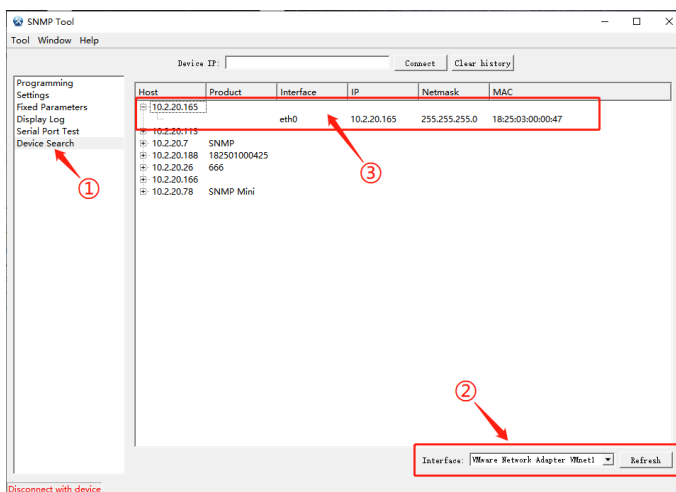
<https://de.assmann.shop/en/Network-and-Server-Cabinets/Power-Supply/Uninterruptible-Power-Supply-UPS/Accessories/SNMP-WEB-Card>

i uruchomić plik „SNMP_Tool_20xxxxxx_V1.x.x.exe”, aby rozpocząć instalację oprogramowania. Po zakończeniu instalacji można znaleźć ikonę uruchamiania programu w „Menu Start – Wszystkie programy – SNMP_Tool”.



**Wyszukiwanie według adresu IP urządzenia:
Należy szukać adresu IP karty SNMP za pomocą
zainstalowanego narzędzia „SNMP-Tool”.**

1. Kliknąć „Wyszukanie urządzenia”.
2. Wybrać aktualny interfejs sieciowy i kliknąć „Odśwież”,
aby sprawdzić adres IP karty SNMP w sieci LAN.



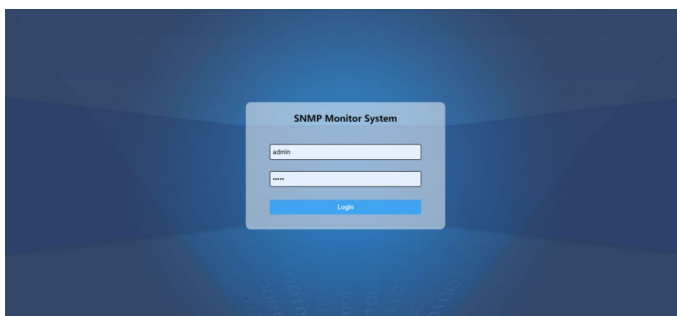
7. Logowanie przez Internet

Połączyć komputer i kartę SNMP z routerem i użyć narzędzia SNMP_Tool do wyszukania adresu IP. Wpisać adres IP w przeglądarce internetowej, aby zalogować się do systemu monitorowania SNMP.

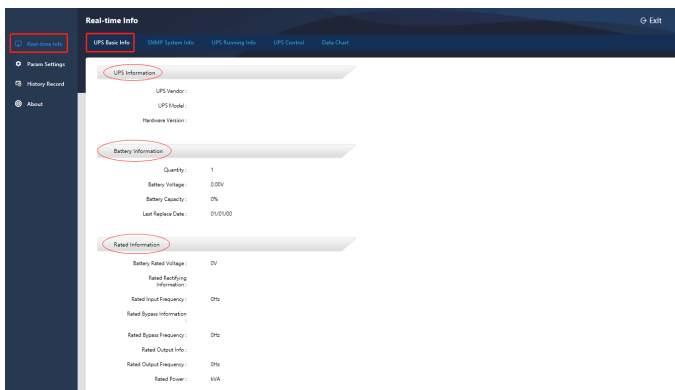
Wskazówka: Przed zalogowaniem się należy zmienić adres IP komputera i upewnić się, że adres IP komputera i adres IP karty SNMP znajdują się w tej samej podsieci.

Konto domyślne: admin

Hasło domyślne: admin



Po udanym zalogowaniu zostanie wyświetlona strona główna, jak pokazano poniżej, i będzie można kliknąć menu po lewej stronie, aby skonfigurować odpowiednie funkcje.



Wskazówka: Więcej informacji można znaleźć w naszej instrukcji użytkownika dostępnej w sklepie internetowym: <https://de.assmann.shop/en/Network-and-Server-Cabinets/Power-Supply/Uninterruptible-Power-Supply-UPS/Accessories/SNMP-WEB-Card>

Firma Assmann Electronic GmbH oświadcza niniejszym, że deklaracja zgodności wchodzi w zakres dostawy. W przypadku braku deklaracji zgodności można zwrócić się o nią drogą pocztową na podany poniżej adres producenta.

www.assmann.com
Assmann Electronic GmbH
Auf dem Schüffel 3
58513 Lüdenscheid
Niemcy

