



SCHEMA SNMP E WEB PER SISTEMI UPS ONLINE DIGITUS

Istruzioni brevi di installazione

DN-170100-1

Per

DN-170093-96 / DN-170106-07

1. Panoramica

La scheda SNMP di Digitus supporta i protocolli SNMPv1/v2 e v3, fornisce avvisi via e-mail, eventi cronologici e archiviazione della cronologia dati.

2. Funzioni

- Supporto di svariati sistemi operativi (Windows, Mac, Linux)
- Possibilità di monitorare l'UPS tramite la rete da remoto
- Possibilità di realizzare un'interfaccia utente basata sul web
- Supporta l'avviso e-mail;
- Gestione di autorizzazioni multi-user
- Supporta DHCP
- Supporta l'autotest da remoto, lo spegnimento e il riavvio a distanza delle funzioni dell'UPS (è necessario il supporto dell'UPS)
- Supporta mansioni programmate (autotest a tempo, accensione e spegnimento)
- Eventi cronologici e funzioni di archiviazione della cronologia dati
- Il monitoraggio e la gestione remota dell'UPS possono essere effettuati tramite HTTP, SNMP, Modbus TCP/IP
- Gestione completa degli eventi del dispositivo (compresa la registrazione e la notifica degli eventi)

3. Caratteristiche

1. Modalità di collegamento in rete: LAN basato su IP, WAN, Internet, Ethernet senza fili, ecc.
2. Gestione dei diritti degli utenti, sicura, riservata e affidabile

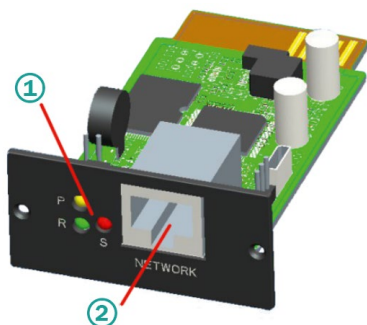
3. Supporta la configurazione delle pagine web
4. Supporta la funzione di attività programmata, che consente di impostare l'accensione e lo spegnimento programmato dell'UPS, la scarica programmata della batteria, ecc.
5. Supporta l'archiviazione di 50.000 dati cronologici e 50.000 registrazioni di eventi cronologici
6. Orologio di sistema incorporato di lunghissima durata, supporta la misurazione automatica dell'ora per la sincronizzazione temporale
7. Supporta SNMP V1/V2/V3, HTTP, Modbus TCP/IP e altri protocolli di rete
8. Supporta IPV6

4. Contenuto della confezione

- Scheda SNMP DIGITUS®
- Istruzioni brevi di installazione

5. Interfaccia di rete

Interfaccia Ethernet 10/100M RJ45 per il collegamento allo switch



- 1 indicatore di stato
- 2 interfaccia di rete

5.1 Definizione delle spie di controllo

- Indicatore di funzionamento giallo (Power), sempre acceso
- Indicatore di stato rosso (Status), spento durante il normale funzionamento, acceso in caso di malfunzionamenti
- Indicatore di funzionamento verde (Run), lampeggia quando il programma è in funzione normalmente

5.2 Installazione e collegamento

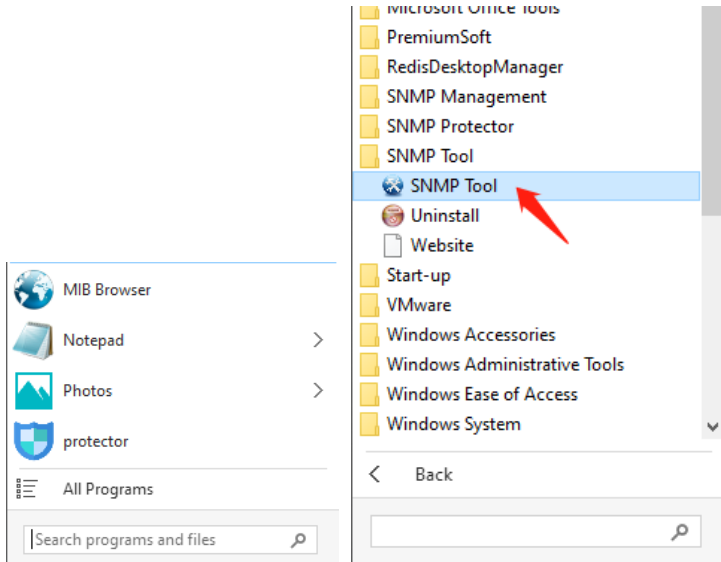
- Inserire la scheda SNMP nell'apposito slot dell'UPS (slot intelligente).
- Collegare la scheda SNMP con un cavo di rete al computer

6. Installazione e utilizzo SNMP-Tool

Scaricare i file di installazione da

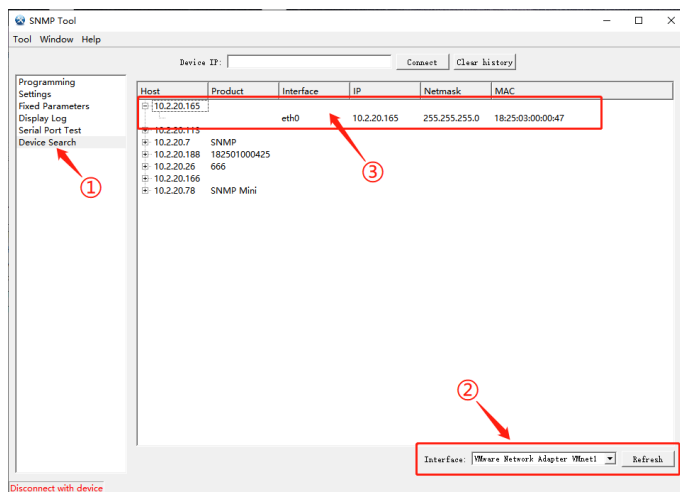
<https://de.assmann.shop/en/Network-and-Server-Cabinets/Power-Supply/Uninterruptible-Power-Supply-UPS/Accessories/SNMP-WEB-Card>

ed eseguire “SNMP_Tool_20xxxxxx_V1.x.x.exe” per avviare l’installazione del software. Dopo l’installazione, individuare l’icona del software in “Menu di avvio-tutti i programmi-SNMP-Tool”.



**Ricerca dell'indirizzo IP del dispositivo:
Cercare l'indirizzo IP della scheda SNMP
con il "SNMP-Tool" installato.**

1. Fare clic su "ricerca dispositivo".
2. Selezionare il collegamento alla rete attuale e cliccare su "aggiorna" per consultare l'indirizzo IP della scheda SNMP in LAN.



7. Registrazione web

Collegare il PC e la scheda SNMP al router e utilizzare SNMP_Tool per cercare l'indirizzo IP. Inserire l'indirizzo IP nel browser per accedere al sistema di monitoraggio SNMP.

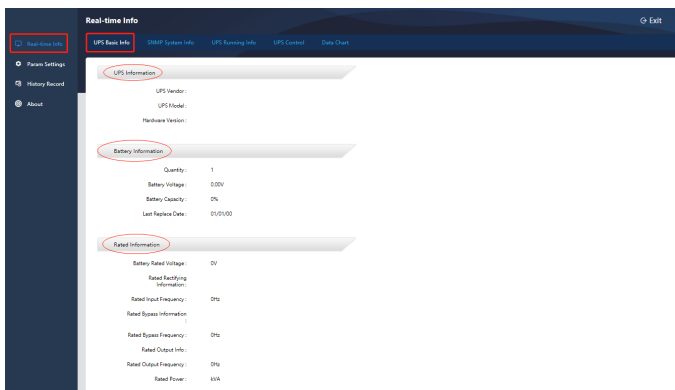
Nota: Prima di accedere, modificare l'indirizzo IP del PC e assicurarsi che l'indirizzo IP del PC e l'indirizzo IP della scheda SNMP si trovino nello stesso segmento di rete.

Account standard: admin

Password standard: admin



Prima di accedere, modificare l'indirizzo IP del PC e assicurarsi che l'indirizzo IP del PC e l'indirizzo IP della scheda SNMP si trovino nello stesso segmento di rete.



Nota: Ulteriori dettagli sono disponibili nel manuale utente nel webshop:

<https://de.assmann.shop/en/Network-and-Server-Cabinets/Power-Supply/Uninterruptible-Power-Supply-UPS/Accessories/SNMP-WEB-Card>

Con la presente la Assmann Electronic GmbH dichiara che la dichiarazione di conformità fa parte della fornitura. Se manca la dichiarazione di conformità, è possibile richiederla per posta all'indirizzo del produttore indicato di seguito.

www.assmann.com
Assmann Electronic GmbH
Auf dem Schüffel 3
58513 Lüdenscheid
Germania

