



TARJETA SNMP Y WEB PARA SISTEMAS DE SAI DIGITUS ONLINE

Guía rápida para la instalación

DN-170100-1

Para

DN-170093-96 / DN-170106-07 /

DN-170130-32

1. Vista general

La tarjeta SNMP de Digitus soporta los protocolos SNMPv1/v2 y v3, ofrece una alarma por correo electrónico, eventos históricos y el almacenamiento de datos históricos.

2. Funciones

- Compatible con diferentes sistemas operativos (Windows, Mac, Linux)
- Permite supervisar el SAI de forma remota a través de la red
- Posibilidad de realizar una interfaz de usuario basada en la web
- Compatible con alarmas por correo electrónico
- Gestión de múltiples autorizaciones de usuario
- Compatible con DHCP
- Soporta autocomprobación remota, apagado y reinicio de funciones de SAI (requiere la compatibilidad con el SAI)
- Soporte tareas planificadas (autocomprobación temporizada, encendido y apagado)
- Eventos históricos y funciones para el almacenamiento de datos históricos

- Posibilidad de ejecutar la vigilancia y gestión remota vía HTTP, SNMP, Modbus TCP/IP
- Gestión completa de eventos del dispositivo (incluyendo registro y notificación de eventos)

3. Características

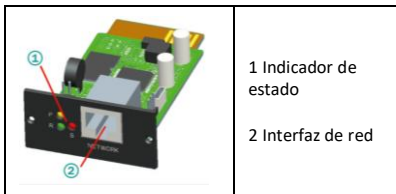
1. Métodos de interconexión: Red de área local basada en IP
2. Gestión segura, confidencial y fiable de derechos de usuario
3. Compatible con la configuración de páginas web
4. Soporta la función para tareas planificadas, permite configurar el encendido/apagado planificado del SAI, la descarga planificada de baterías, etc.
5. Soporta el almacenamiento de 50.000 datos históricos y 50.000 registros de eventos históricos
6. Reloj de sistema incorporado con una vida útil extremadamente larga, soporta la medición de tiempo automatiza para la sincronización de tiempo
7. Compatible con SNMP V1/V2/V3, HTTP, Modbus TCP/IP protocolos de red
8. Compatible con IPV6

4. Contenido del embalaje

- Tarjeta SNMP DIGITUS®
- Guía rápida para la instalación

5. Interfaz de red

Interfaz Ethernet RJ45 10/100M para la conexión al conmutador



5.1 Definición de las luces de control

- Indicador de funcionamiento amarillo (Power), encendido siempre
- Indicador de estado rojo (Estado), apagado cuando todo es normal, siempre encendido cuando se genera una alarma o un fallo
- Indicador de funcionamiento verde (Run), parpadea cuando el programa funciona con normalidad

5.2 Instalación y conexión

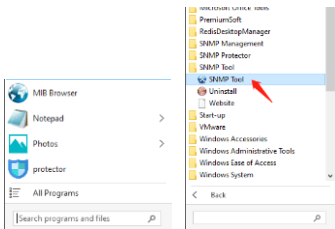
- Inserte la tarjeta SNMP en la ranura prevista al efecto en el SAI (Intelligent Slot).
- Conecte la tarjeta SNMP con el ordenador mediante un cable de red

6. Instalación y uso de SNMP-Tool

Descargue los archivos de instalación de

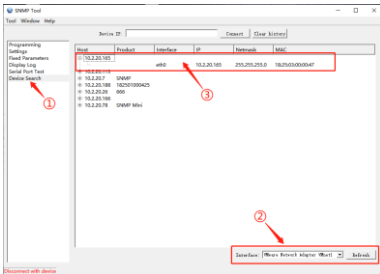
<https://de.assmann.shop/en/IT-Infrastructure/Uninterruptible-Power-Supply-UPS/UPS-Accessories/SNMP-WEB-Card-for-DIGITUS-OnLine-UPS-Units.html>

y ejecute «SNMP_Tool» para iniciar la instalación del software. Después de la instalación podrá encontrar el icono del software en «Inicio-Todos los programas-SNMP_Tool»



**Búsqueda de la dirección IP del dispositivo:
Busque la dirección IP de la tarjeta SNMP
con el «SNMP-Tool» instalado.**

1. Haga clic en «Buscar dispositivos».
2. Seleccione la conexión de red actual y haga clic en «Actualizar» para consultar la IP de la tarjeta SNMP en la LAN.



7. Registro en la web

Introduzca la dirección IP en el navegador para registrarse en el sistema de vigilancia SNMP.

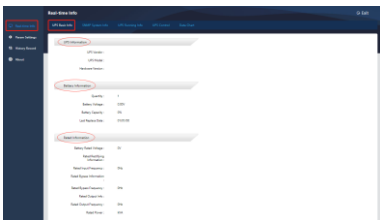
Nota: Antes de registrarse, modifique la dirección IP del PC y asegúrese de que la dirección IP del PC y la dirección IP de la tarjeta SNMP se encuentran en el mismo segmento de red.

Cuenta estándar: admin

Contraseña estándar: admin



Una vez que se haya registrado correctamente, se muestra la siguiente pantalla principal y puede hacer clic en el menú, en el lado izquierdo, para configurar las funciones correspondientes.



Nota: Podrá encontrar más detalles en el Manual del usuario en la tienda web:

<https://de.assmann.shop/en/IT-Infrastructure/Uninterruptible-Power-Supply-UPS/UPS-Accessories/SNMP-WEB-Card-for-DIGITUS-OnLine-UPS-Units.html>

Assmann Electronic GmbH hace constar que la declaración de conformidad forma parte del volumen de suministro. En caso de que faltara la declaración de conformidad, puede solicitarla por correo postal a la dirección del fabricante indicada.

info@assmann.com

Assmann Electronic GmbH

Auf dem Schüffel 3

58513 Lüdenscheid

Alemania

