



SNMP & WEBKARTE FÜR DIGITUS ONLINE USV SYSTEME

Kurzanleitung zur Installation

DN-170100-1

Für

DN-170093-96 / DN-170106-07

1. Überblick

Die SNMP-Karte von Digitus unterstützt die Protokolle SNMPv1/v2 und v3, bietet E-Mail-Alarm, historische Ereignisse und die Speicherung historischer Daten.

2. Funktionen

- Unterstützung mehrerer Betriebssysteme (Windows, Mac, Linux)
- USV kann aus der Ferne über das Netzwerk überwacht werden
- Möglichkeit zur Realisierung einer webbasierten Benutzeroberfläche
- Unterstützt E-Mail-Alarm
- Verwaltung von Multi-User-Berechtigungen;
- Unterstützt DHCP
- Unterstützt Remote-Selbsttest, Shutdown und Neustart von USV-Funktionen (USV-Unterstützung erforderlich)
- Unterstützung geplanter Aufgaben (zeitgesteuerter Selbsttest, Ein- und Ausschalten)
- Historische Ereignisse und Funktionen zur Speicherung historischer Daten
- USV-Fernüberwachung und -Verwaltung kann über HTTP, SNMP, Modbus TCP/IP durchgeführt werden
- Komplette Geräteereignisverwaltung (einschließlich Ereignisaufzeichnung und -benachrichtigung)

3. Merkmale

1. Vernetzungsmethoden: IP-basiertes LAN, WAN, Internet, drahtloses Ethernet, usw
2. Verwaltung von Benutzerrechten, sicher, vertraulich und zuverlässig

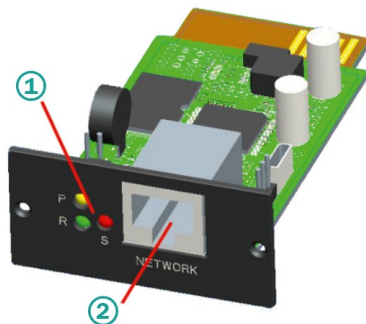
3. Unterstützung der Webseiten-Konfiguration
4. Unterstützt die Funktion für geplante Aufgaben, ermöglicht die Einstellung von geplanter USV-Ein-/Ausschaltung, geplanter Batterieentladung usw
5. Unterstützt die Speicherung von 50.000 historischen Daten und 50.000 historischer Ereignisaufzeichnungen
6. Eingebaute Systemuhr mit extrem langer Lebensdauer, unterstützt automatische Zeitmessung zur Zeitsynchronisation
7. Unterstützt SNMP V1/V2/V3, HTTP, Modbus TCP/IP und andere Netzwerkprotokolle
8. Unterstützt IPV6

4. Verpackungsinhalt

- DIGITUS® SNMP-Karte
- Kurzanleitung zur Installation

5. Netzwerkschnittstelle

10/100M RJ45-Ethernet-Schnittstelle für den Anschluss an den Switch



- 1 Statusanzeige
- 2 Netzwerkschnittstelle

5.1 Definition der Kontrollleuchten

- Betriebsanzeige gelb (Power), leuchtet immer
- Statusanzeige rot (Status), bei Normalbetrieb aus, leuchtet bei Störungen
- Betriebsanzeige grün (Run), blinkt, wenn das Programm normal läuft

5.2 Installation und Anschluss

- Stecken Sie die SNMP-Karte in den dafür vorgesehenen Steckplatz der USV (Intelligent Slot).
- Verbinden Sie die SNMP-Karte mit einem Netzkabel mit dem Computer

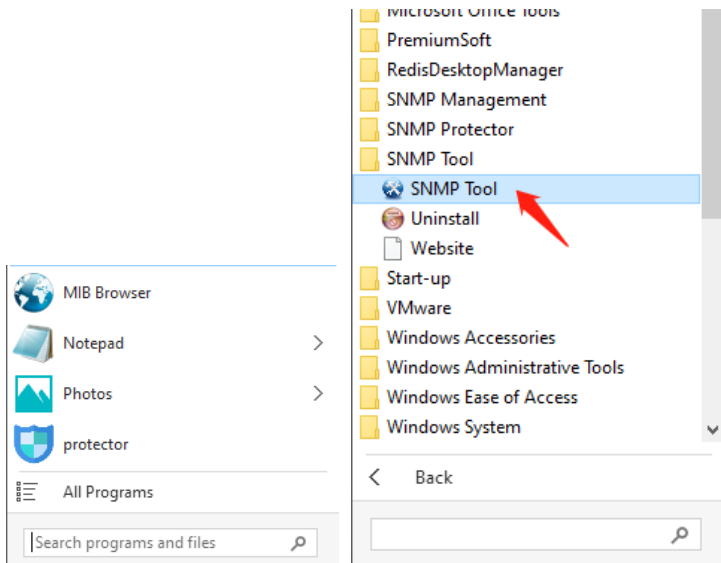
6. SNMP-Tool

Installation & Verwendung

Laden Sie die Installationsdateien von

<https://de.assmann.shop/en/Network-and-Server-Cabinets/Power-Supply/Uninterruptible-Power-Supply-UPS/Accessories/SNMP-WEB-Card>

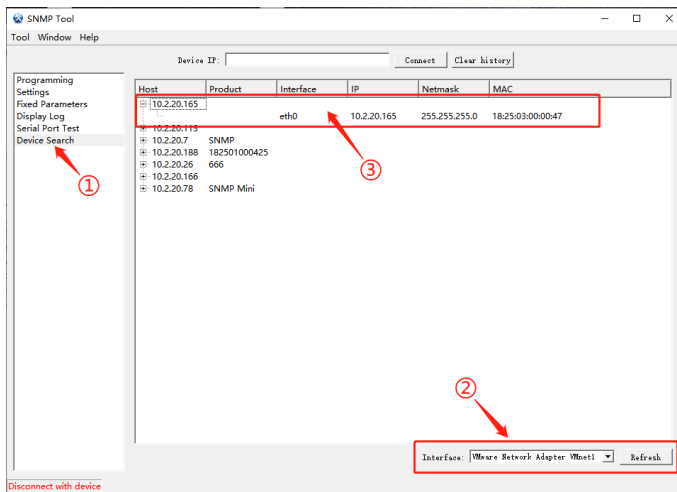
herunter und führen Sie "SNMP_Tool_20xxxxxx_V1.x.x.exe" aus, um die Installation der Software zu starten. Nach der Installation finden Sie das Symbol der Software im "Startmenü-Alle Programme-SNMP_Tool".



Suche nach Geräte-IP-Adresse:

Suchen Sie nach der IP-Adresse der SNMP-Karte mit dem installierten "SNMP-Tool".

1. Klicken Sie auf "Gerätesuche".
2. Wählen Sie den aktuellen Netzwerkanschluss und klicken Sie auf "Aktualisieren", um die IP der SNMP-Karte im LAN abzufragen.



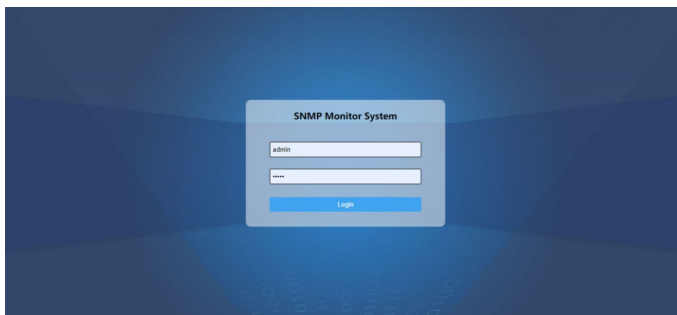
7. Web-Anmeldung

Verbinden Sie den PC und die SNMP-Karte mit dem Router und verwenden Sie SNMP_Tool, um die IP-Adresse zu suchen. Geben Sie die IP-Adresse in den Browser ein, um sich beim SNMP-Überwachungssystem anzumelden.

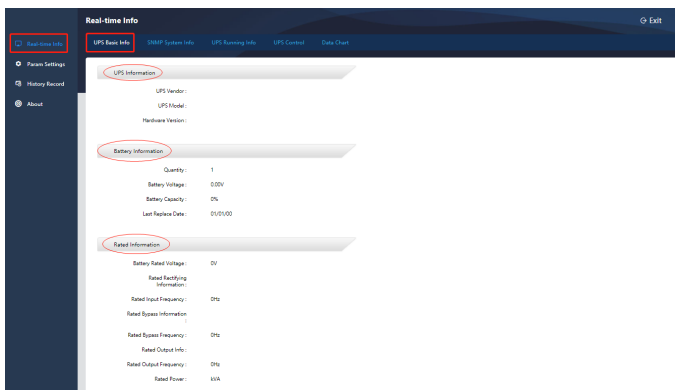
Hinweis: Ändern Sie vor der Anmeldung die IP-Adresse des PCs und stellen Sie sicher, dass sich die IP-Adresse des PCs und die IP-Adresse der SNMP-Karte im selben Netzwerksegment befinden.

Standardkonto: admin

Standard-Passwort: admin



Nach erfolgreicher Anmeldung wird die Hauptseite wie folgt angezeigt und Sie können auf das Menü auf der linken Seite klicken, um die entsprechenden Funktionen zu konfigurieren.



Hinweis: Weitere Einzelheiten finden Sie im Benutzerhandbuch im Webshop:

<https://de.assmann.shop/en/Network-and-Server-Cabinets/Power-Supply/Uninterruptible-Power-Supply-UPS/Accessories/SNMP-WEB-Card>

Hiermit erklärt die Assmann Electronic GmbH, dass die Konformitätserklärung Teil des Lieferumfangs ist. Sollte die Konformitätserklärung fehlen, können Sie diese per Post unter der unten genannten Herstelleradresse anfordern.

www.assmann.com

Assmann Electronic GmbH
Auf dem Schüffel 3
58513 Lüdenscheid
Deutschland

