



GRAVADOR DE VÍDEO EM REDE DIGITUS® PLUG&VIEW NVR




Manual de Instalação Rápida

DN-16150

1.1 Painel Frontal

Painel Frontal NVR



Item	Nome Principal ou Indicador	Observação	Função e Descrição
1	Indicador de Potência	PWR	Se o indicador "Verde" estiver aceso, o NVR está a obter alimentação normalmente.
2	Indicador HDD	HDD	Se o indicador "Vermelho" estiver intermitente, o disco rígido está a ler ou a gravar. Se o indicador estiver sempre aceso, isso significa que o disco rígido está anormal, não formatado ou não tem gravação de ficheiros.
3	USB		Porta USB para o rato USB ou para a unidade de memória USB

1.2 Painel Traseiro

Painel Traseiro NVR



Item	Porta Física	Método de Ligação
1	Porta de Alimentação	Arrancar e desligar com alimentação CC 12V
2	Porta USB	Ligar dispositivos USB, como por exemplo o rato USB e a unidade de memória USB
3	Porta HDMI	Porta de alta definição HDMI
4	Porta VGA	Ligar ao monitor VGA, como por exemplo um monitor de PC
5	AUDIO OUTPUT	Saída de sinal áudio, interface RCA
6	Porta LAN	Interface de entrada de rede do router ou computador Ethernet

Capítulo 2 Ligação NVR

2.1 Instalação HDD

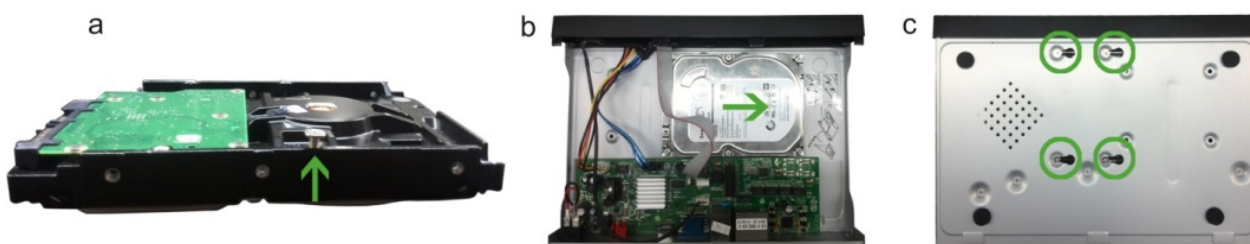
Advertência: Não deve remover o disco rígido quando o NVR estiver em funcionamento!

Instalação HDD:

- (1) Cortar em primeiro lugar a alimentação, seguidamente remover os parafusos em ambos os lados e no painel traseiro e abrir a tampa superior do NVR.



- (2) 1. Introduzir 4 parafusos do disco rígido na base do disco rígido e enroscá-los 1/2 volta.
2. Colocar os parafusos do disco rígido nas ranhuras do parafuso com os conectores de alimentação e de dados voltados para a lado esquerdo (se estiver voltado de frente para o NVR) e deslizar o disco rígido para a respetiva posição.
3. Enroscar os parafusos do disco rígido para fixar o mesmo na posição.

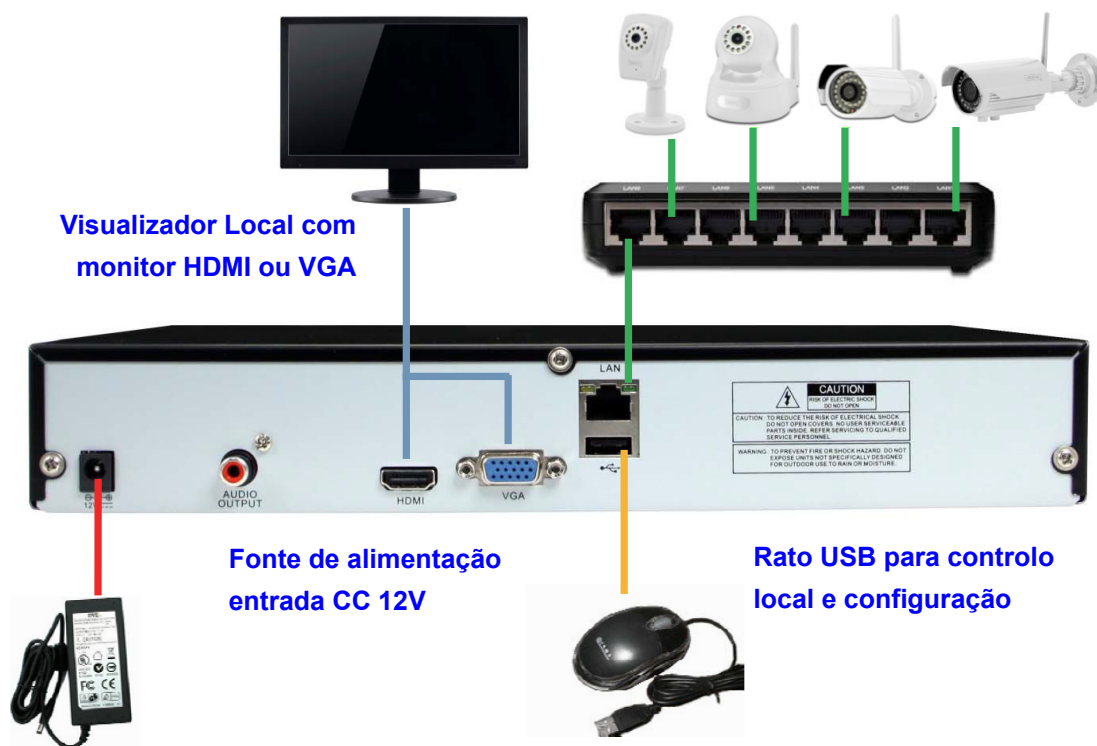


- (3) Ligar o cabo de dados HDD e o cabo de alimentação à placa principal. Instalar o HDD e fixar o mesmo no suporte; seguidamente ligar o cabo de alimentação HDD e o cabo de dados.

2.2 Configuração

Depois da instalação do disco rígido, ligar o NVR ao router ou ao comutador Ethernet utilizando um cabo Ethernet para a porta LAN no NVR. Seguidamente ligar o NVR ou o monitor HDMI ao NVR como visualizador local. Ligar igualmente o rato à porta USB no NVR para definições da configuração. Seguidamente ligar a alimentação ao NVR com um adaptador de alimentação de CC 12V.

Paralelamente, instalar até 4 câmaras Plug&View DIGITUS através de um router ou de um comutador Ethernet na mesma rede que o NVR.



Capítulo 3 Reiniciar o NVR

3.1 Inicialização do Sistema

No visualizador local com o monitor VGA ou HDMI, depois de ligar o cabo de alimentação do NVR a uma tomada de parede e depois de premir o botão de alimentação, poderá ver no ecrã que o sistema NVR está a inicializar conforme mostrado abaixo.



DIGITUS®
Always know what's going on at home.

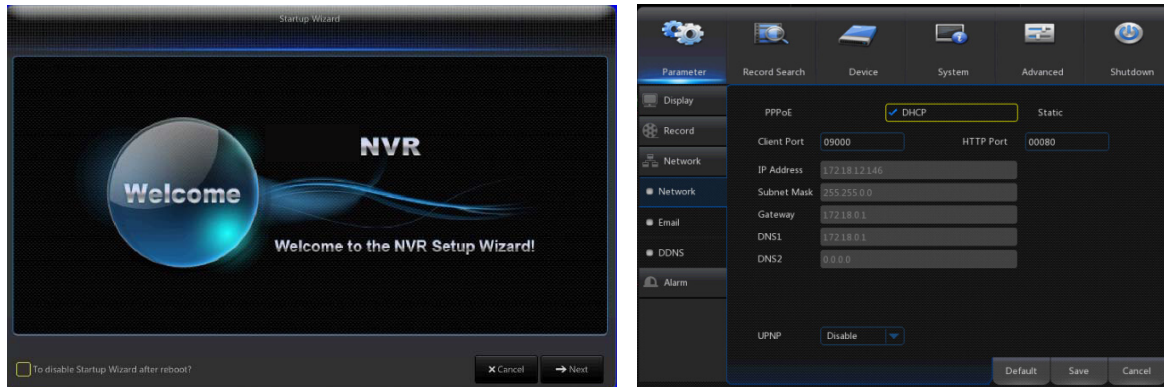
3.2 Assistente Configuração

Depois de o arranque do NVR estar concluído, inserir "admin" tanto para o início de sessão com para a palavra-passe do mesmo. Será exibido o "Setup Wizard". Seguir o "Setup Wizard" para o guiar através da primeira instalação.

O menu de definição do assistente inclui: Página Inicial, Configuração da Rede, Configuração

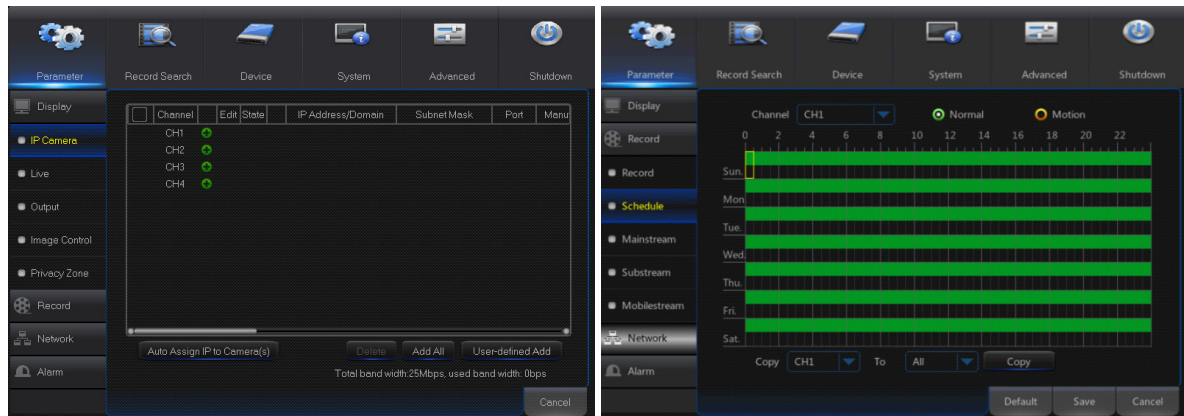
IPC, Agendamento de Gravação e Manutenção do Disco Rígido.

1. Página Inicial e Configuração da Rede. Na página de Configuração da Rede, manter a definição "DHCP" predefinida dado que o NVR terá atribuído automaticamente um endereço quando estiver ligado ao router ou a um ponto de acesso.



2. Configuração IPC: Nesta página, adicionar e apagar as câmaras IP. Procurará automaticamente todas as Câmaras IP Plug&View DIGITUS instaladas na mesma rede que o NVR. Seguidamente deve seleccionar as câmaras desejadas para gravação no NVR através da ativação de canais.

Agendamento de Gravação: Nesta página, pode definir o tempo de gravação e a gravação agendada do NVR.

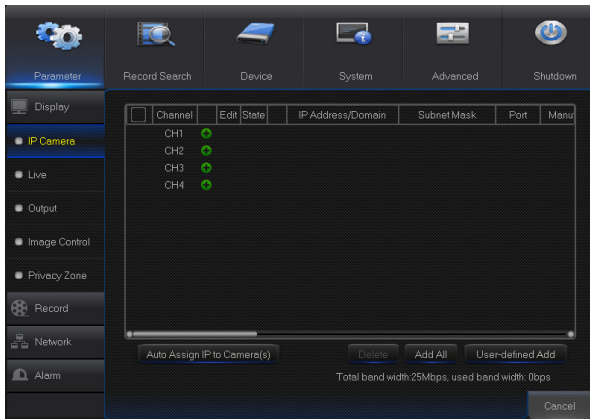



3. HDD: Suporta a formatação do HDD e a definição de substituição.



Capítulo 4 Menu NVR

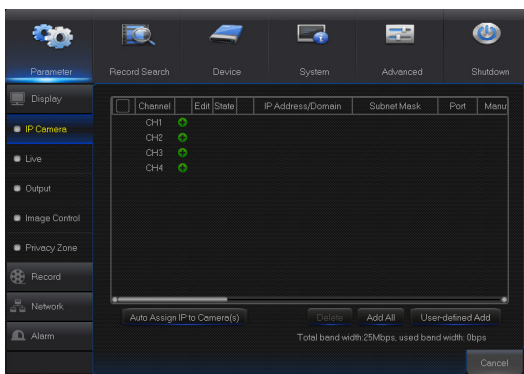
4.1 Menu Principal



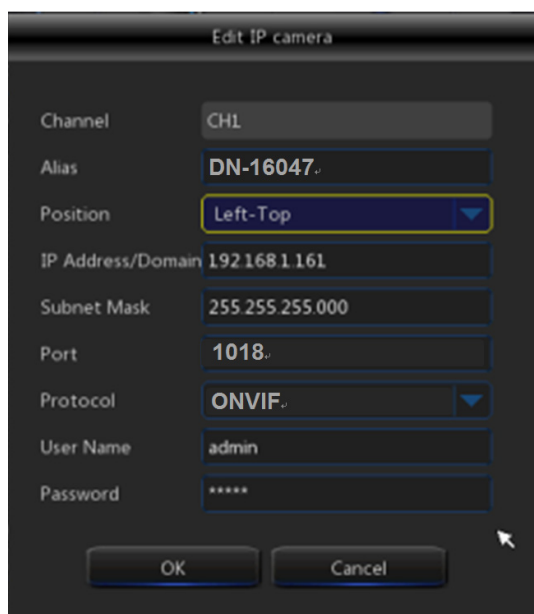
Em modo LIVE clicar ou premir o botão [Menu] no controlo remoto, ou clicar o ícone [] na barra de ferramentas para entrar no menu principal para mais opções de definição.

4.2 Câmara IP

Ir para “Menu Principal” → “Parameter” → “Display” → “IP Camera” para entrar no menu conforme mostrado abaixo.



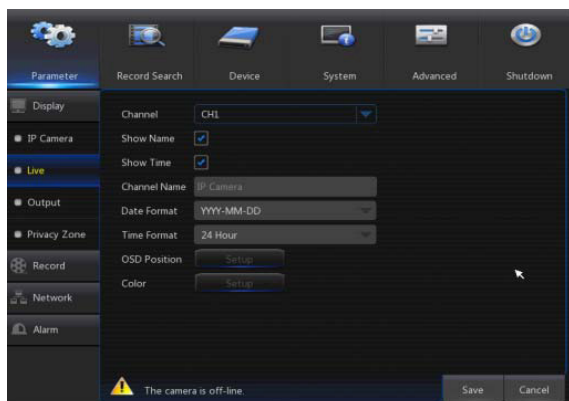
- **Channel:** Canal câmara IP.
- **Edit:** Modificar o nome e localização dos canais, alterar definições.
- **State:** Exibir online o estado da câmara.
- **IP Address/Domain:** O endereço IP da câmara IP ligada do canal.
- **Subnet Mask:** Máscara sub-rede da câmara IP.
- **Port:** Número da porta de ligação da câmara IP atualmente definida.



- **Alias:** O nome que pode dar à câmara.
- **IP Address/Domain:** Endereço IP deve ser automaticamente atribuído pelo router.
- **Subnet Mask:** Máscara sub-rede da câmara IP.
- **Port:** O número da porta é normal e automaticamente detetado e exibido. Se não for exibido, para a câmara Plug&View DIGITUS Revisão 1, o número da porta é 80. Para a câmara Revisão 2, o número da porta é 1018.
- **User Name:** Inserir "admin".
- **Password:** Inserir "admin".

4.3 Visualização direta

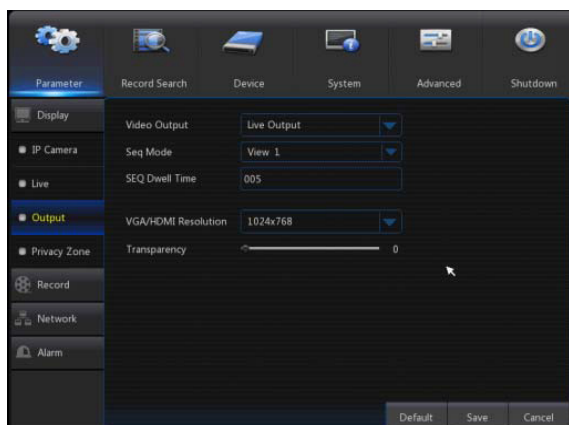
Ir para “Menu Principal” → “Parameter” → “Display” → “Live” para entrar no menu conforme mostrado abaixo.



- **Channel:** Selecionar o número do canal.
- **Show Time:** Selecionar a caixa de verificação para exibir a hora.
- **Channel Name:** O nome indicado na câmara IP.
- **Date Format:** Definir o formato da data como mm/dd/yyyy ou yyyy/mm/dd.
- **Time Format:** 12 horas ou 24 horas.
- **OSD Position:** Definir livremente a posição do nome da câmara IP e a hora.

4.4 Saída

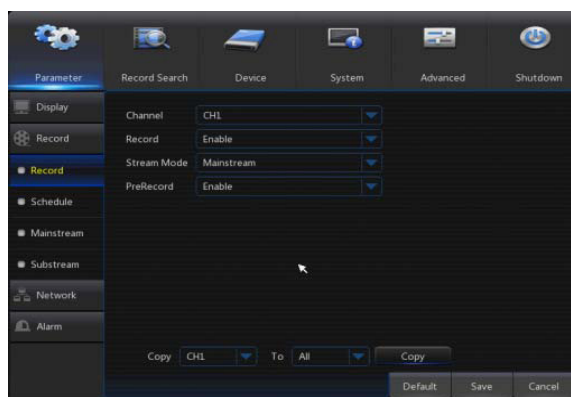
Ir para “Menu Principal” → “Parameter” → “Display” → “Output” para entrar no menu conforme mostrado abaixo.



- **Video Output:** Live output.
- **Seq Mode:** Definir modo de sequência.
- **SEQ Dwell Time:** O tempo da sequência residente é por predefinição de 5 segundos. Pode definir conforme seja necessário.
- **VGA/HDMI Resolution:** Saída VGA ou saídas HDMI. Incluindo 1024×768, 1280×1024, 1440×900, 1280×720, 1920×1080
- **Transparency:** Definir a transparência do menu com um intervalo de 0-128.

4.5 Gravar

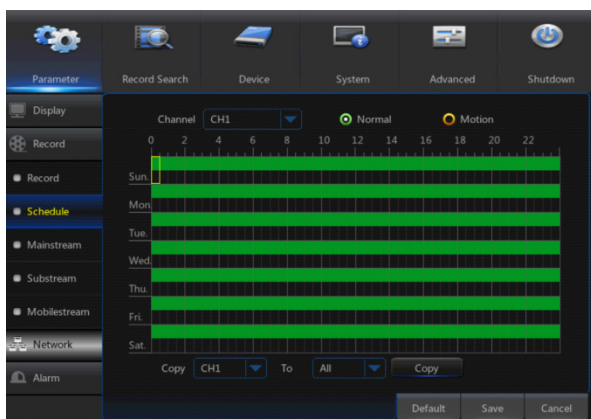
Ir para “Menu Principal” → “Parameter” → “Display” → “Gravar” para entrar no menu conforme mostrado abaixo.



- **Channel:** Definir o canal pretendido no menu pendente.
- **Record:** Configurar o estado da gravação (Enable/Disable) para cada canal.
- **Stream Mode:** Selecionar Mainstream ou Substream.
- **PreRecord:** O estado "Enable" suporta a pré-gravação para gravação de detecção de movimento

4.6 Programação

Ir para “Menu Principal” → “Parameter” → “Record” → “Schedule” para entrar na interface Schedule e definir a programação de gravação do NVR.



Selecionar o canal e a data a ser definida. Pode ser definida uma programação para uma semana.

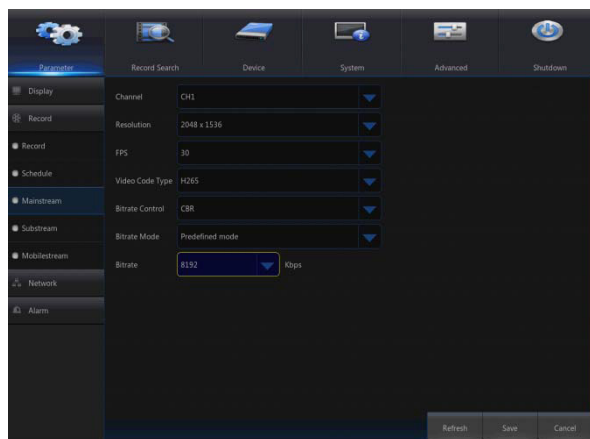
A programação da gravação do canal atual pode ser copiada para quaisquer outros canais ou para todos os canais.

Nota:

1. No menu Record e no menu Record Search, Nenhuma Cor significa nenhuma gravação.
2. "Verde" significa gravação normal e "amarelo" significa gravação de movimento.

4.7 Sequência Principal/Sequência Secundária

Ir para “Menu Principal” → “Parameter” → “Record” → “Mainstream/Substream” para entrar no menu conforme mostrado abaixo.

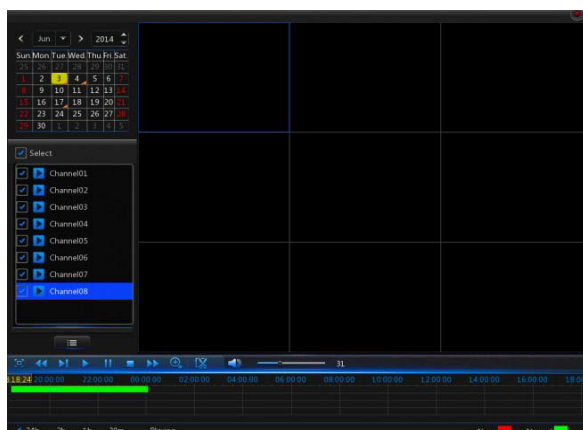
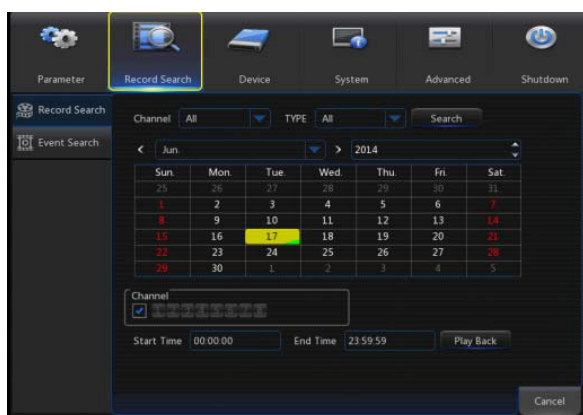


A sequência principal e a sequência secundária são as duas sequências de vídeo do IPC. A sequência principal é majoritariamente usada para gravação e a sequência secundária é majoritariamente usada para monitorização de rede remota.

- **Channel:** Selecionar um canal.
- **Resolution:** Definir a resolução da câmara.
- **FPS:** Mín. 1 e máx. 30.
- **Video Code Type:** H.264.
- **Bitrate:** Definir a taxa de bits IPC.

4.8 Procurar gravação

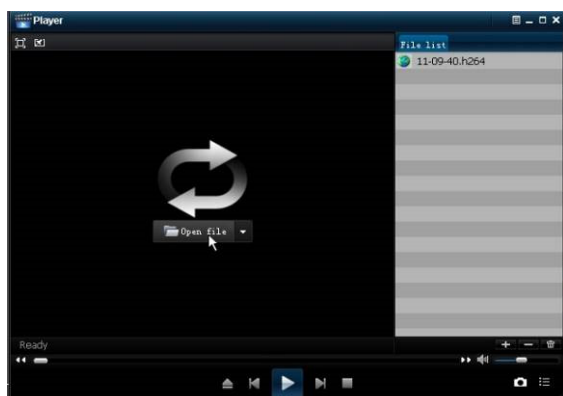
Ir para "Menu Principal" → "Record Search" → "Record Search" para entrar no menu conforme mostrado em baixo.



















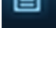


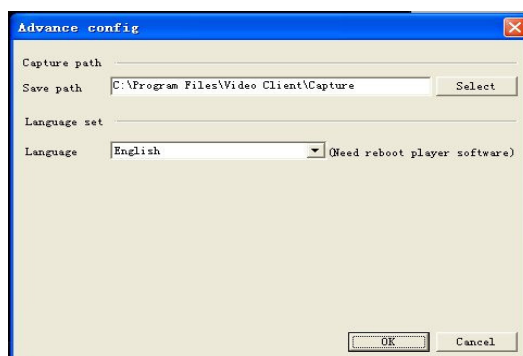
- **Channel:** Selecionar a estação que pretende procurar.
- **Type:** Existem duas opções ao lado de All: Normal e Movimento.
- **Start Time/End Time:** Selecionar o período de tempo específico. A definição predefinida é de 0:00 a 24:00.
- **Playback Channel:** Clicar uma data e selecionar o canal correspondente no Canal de Reprodução.
Playback: Selecionar o ano e mês pretendidos e clicar em "Search". Se não existirem quaisquer gravações, aparecerá uma marca de canto verde que mostrará a gravação na data especificada, no canto inferior direito da folha de datas. Selecionar a caixa de verificação da data e selecionar o canal de reprodução, seguidamente clicar Playback para entrar no menu.
- **Menu de Reprodução:** Pode usar a barra de controlo da Reprodução para fazer Avanço Rápido (X2, X4, X8 e X16), Retroceder (X2, X4, X8 e X16), Reprodução lenta (velocidade 1/2, 1/4 e 1/8), Reproduzir, Pausa/Fotograma. Clicar ou arrastar a barra de controlo de volume para ajustar o volume. Quando a reprodução terminar, o NVR manter-se-á no menu de reprodução.

4.9 Reprodução de ficheiros de cópia de segurança

1. Copiar os ficheiros de cópia de segurança para o computador.
2. Abrir o leitor de reprodução e clicar "+" ou "Open file". Por exemplo, se pretender selecionar *.264, adicionar o ficheiro de cópia de segurança e selecionar um ficheiro para reproduzir.

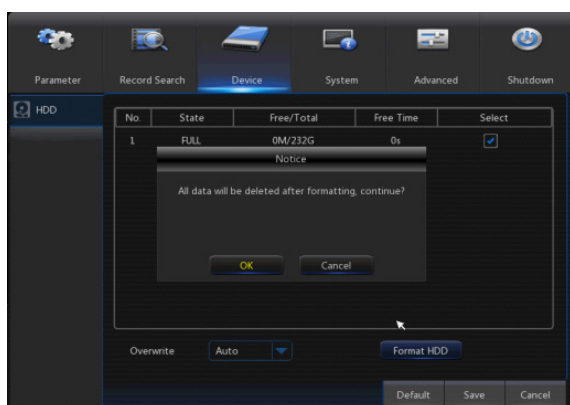
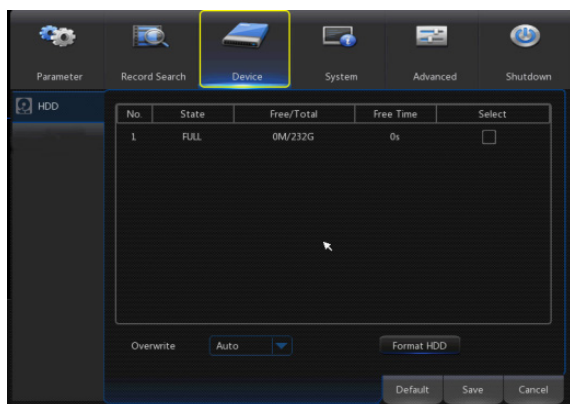


-  Reproduzir: Clicar para reproduzir o ficheiro.
-  Pausa: Clicar para fazer pausa.
-  Parar: Clicar para parar a reprodução.
-  Seguinte: Clicar para reproduzir o ficheiro seguinte.
-  Anterior: Clicar para reproduzir o ficheiro anterior.
-  Reprodução Lenta: clicar para reproduzir à velocidade 1/2, 1/4, 1/8, 1/16.
-  Reprodução Rápida: clicar para reproduzir à velocidade 2x, 4x, 8x, 16x.
-  Abrir ficheiro.
-  Exibição em ecrã total.
-  Nunca em cima.
-  Sempre em cima.
-  Em cima durante a reprodução.
-  Instantâneo: Guardar caminho: directório de instalação\Video Client\Capture.
-  Regular o volume.
-  Adicionar pasta ou ficheiro.
-  Apagar ficheiro na lista.
-  Apagar todos os ficheiros na lista.
-  Expandir/comprimir a lista.
-  Configuração avançada: Definir o caminho guardado para as imagens capturadas e definir o idioma de visualização do leitor.



5.0 Dispositivo

Ir para "Menu Principal" → "Device" → "HDD" para entrar no menu conforme mostrado abaixo.



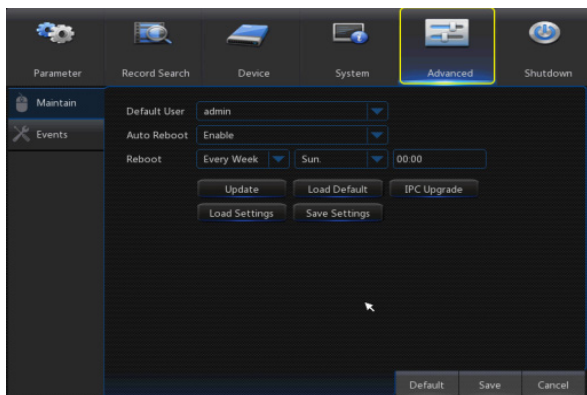
- Quando o NVR é ligado ao HDD, o sistema detetará automaticamente se o HDD está normal ou não, se o HDD necessita de ser formatado, o estado será exibido como "Não formatado". Selecionar HDD e formatar o HDD. Se o sistema detetar que o HDD está no estado normal, o estado do HDD será exibido como "Normal".
- **No.:** Número do HDD ligado.
- **State:** Mostra o estado atual do HDD. Apenas disponível quando o HDD está "Normal".
- **Free/Total Space:** O espaço restante ou total do HDD.
- **Free Time:** O tempo restante para gravação HDD em conformidade com a "Resolução", "Taxa de Codificação" e "Velocidade de Fotogramas" atualmente definidas.
- **Overwrite:** Quando definido em AUTO, o NVR substituirá os ficheiros mais antigos no disco rígido se o espaço no mesmo estiver todo ocupado. Quando definido em DISABLE, o NVR parará a gravação se o espaço no disco rígido estiver todo ocupado. Prazo para a substituição: 1 dia, 3 dias, 7 dias, 14 dias, 30 dias e 90 dias. Significa o prazo mais longo de armazenamento das gravações no HDD. Se o prazo expirar, as gravações serão apagadas. Por exemplo, se o prazo for definido para 3 horas e os dados no HDD incluírem relógio de 12, 13, 14, 15, 16, 17, 18, 19 e 20, então os dados 18, 19 e 20 serão guardados e os dados 12, 13, 14, 15, 16 e 17 serão apagados.
- **Format HDD:** Formatar o HDD para a primeira utilização.

Nota: A gravação pode apenas ser realizada quando o HDD está no estado "Normal".

5.1 Avançado

Manutenção

Ir para “Menu Principal” → “Advanced” → “Maintain” para entrar no menu conforme mostrado abaixo.

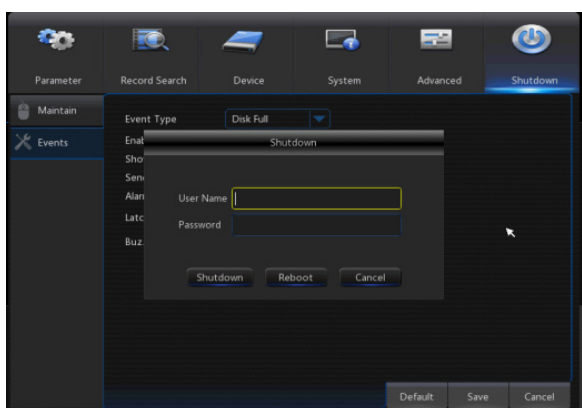


- **Auto Reboot:** Ativar a função de manutenção automática para reinicializar o sistema regularmente todos os dias/semanas /meses. Quando a Reinicialização Automática está ativada, o NVR deve estar no menu principal e não deve existir qualquer operação do utilizador.
- **Upgrade:** Descomprimir um pacote de ficheiro de atualização e copiar a pasta do ficheiro de atualização designada por "nvrupgrade" (o programa de atualização está no interior) para o diretório raiz de uma unidade de memória USB, introduzir a unidade de memória USB na porta USB do NVR, clicar <Update>.
- **Load Default:** Se for selecionada [Load Default], pode inicializar o sistema com as predefinições de fábrica. Clicar "Load Default" e selecionar os itens para serem restaurados.
- **Load Settings:** Carregar os parâmetros a partir do dispositivo de armazenamento amovível para o NVR.
- **Save Settings:** Guardar os parâmetros dos utilizadores do NVR para o dispositivo de armazenamento amovível.

5.2 Desligar

Ir para “Menu Principal” → “Shutdown” para entrar no menu conforme mostrado na figura abaixo.

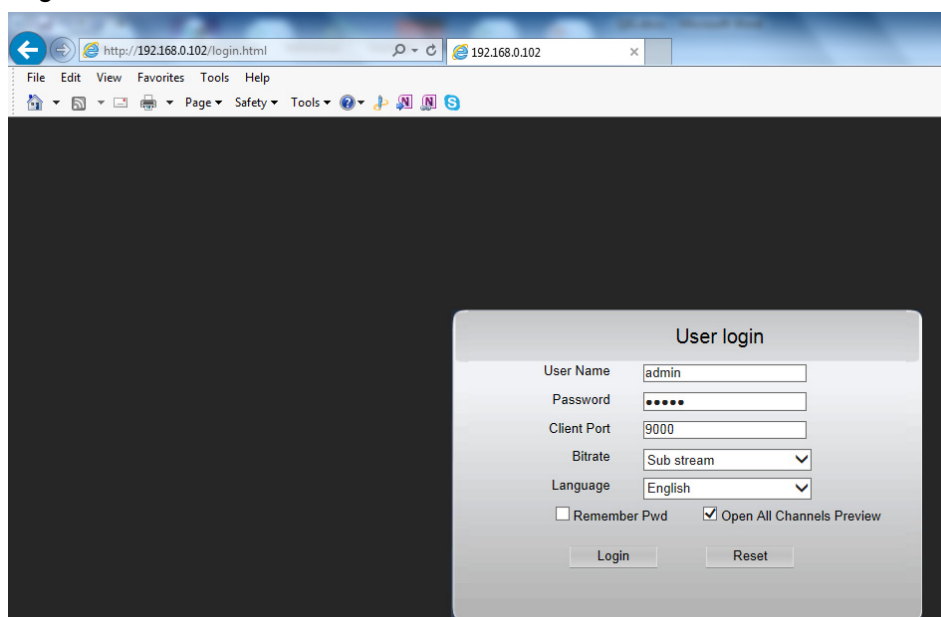
A função de Encerramento exige que a sessão seja iniciada com o nome do utilizador e a palavra-passe para encerrar ou reinicializar o sistema.



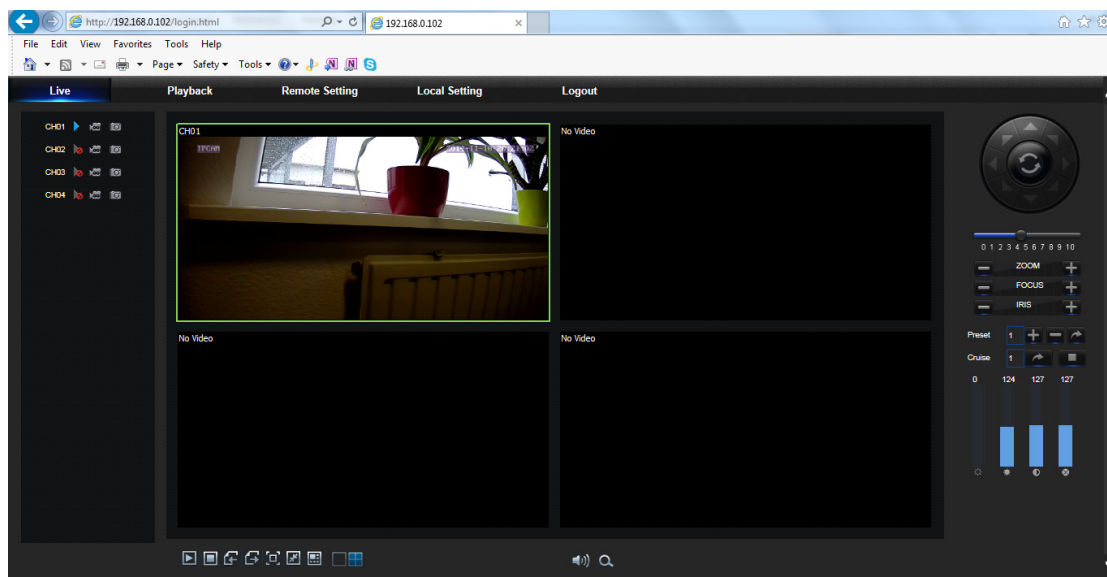
6.0 Web UI Acesso através do motor de navegação

Abrir o seu motor de navegação da internet (Internet Explorer, Firefox ou Chrome) e inserir o endereço IP do NVR como por exemplo: <http://192.168.1.168>. Se o seu computador estiver ligado à Internet descarregará e instalará manualmente o plugin "Active X". Se o sistema do seu computador for Windows 7, pode ser necessário configurar a autorização do utilizador para o controlo remoto, ou poderá não ser possível fazer cópia de segurança ou gravar. Pode igualmente encontrar o endereço IP do NVR no visualizador local do seu monitor VGA ou HDMI nas definições "Network".

Depois da instalação dos controlos ActiveX, inserir "admin" como o seu nome de utilizador e "admin" como a sua palavra-passe para iniciar a sessão. Selecionar Mainstream ou Substream (geralmente, Mainstream para a intranet e Substream para a Internet), seguidamente seleccionar o idioma.



6.1 Interface Direto



7.0 Acesso para telemóvel:

Deve descarregar a aplicação “Digitus Recorder” da Loja de Aplicações ou do Google Play para visualizar ao vivo e reproduzir a partir de smartphones.