



GRABADOR DE VÍDEO EN RED DIGITUS® PLUG&VIEW NVR




Guía de instalación rápida

DN-16150

1.1 Panel frontal

Panel frontal del NVR



Elemento	Nombre de la tecla o Indicador	Observaciones	Función y Descripción
1	Indicador de alimentación	PWR	Si el indicador "verde" está iluminado, el NVR está recibiendo alimentación correctamente.
2	Indicador del disco duro	HDD	Cuando el indicador "rojo" parpadea, se están escribiendo o leyendo datos en el disco duro. Si este indicador permanece siempre encendido, es una indicación de un mal funcionamiento del disco duro, ha perdido el formato o no tiene archivos grabados.
3	USB		Puerto USB para un ratón USB o un lápiz de memoria USB.

1.2 Panel trasero

Panel trasero del NVR



Elemento	Puerto físico	Método de conexión
1	Conector de alimentación	Permite encender y apagar con alimentación de 12 V CC
2	Puerto USB	Conecta los dispositivos USC, como el ratón o una unidad de memoria
3	Puerto HDMI	Puerto de audio/vídeo de alta definición
4	Puerto VGA	Conecta un monitor VGA como el monitor de un PC
5	AUDIO OUTPUT	Salida de señal de audio, conector tipo RCA
6	Puerto LAN	Conector de entrada de red desde el router o en conmutador Ethernet

Capítulo 2 Conexión del NVR

2.1 Instalación del disco duro (HDD)

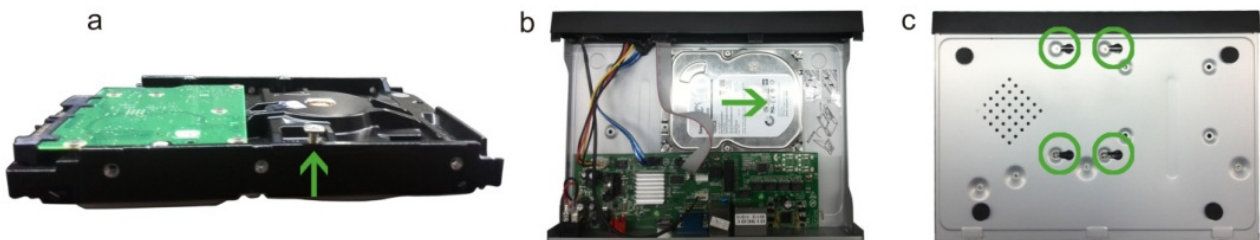
Precaución: ¡No extraiga el disco duro con el NVR en funcionamiento!

Instalación del HDD:

- (1) Primero, corte la corriente y a continuación, quite los tornillos de ambos lados y del panel trasero y abra la tapa superior del NVR.



- (2) 1. Introduzca 4 de los tornillos del disco duro en los agujeros correspondiente de su parte inferior del disco duro y apriételos hasta la mitad.
2. Coloque el disco duro en las ranuras de los tornillos con los conectores de alimentación y datos hacia la izquierda (mirando al NVR desde el frente), y deslice el disco duro hasta su posición final.
3. Apriete bien los tornillos para fijar el disco duro en su sitio.



- (3) Conecte los cables de datos y de alimentación del HDD a la placa base. Termine de instalar el HDD fijándolo al soporte; a continuación conecte los cables de alimentación y datos al HDD.

2.2 Instalación

Después de instalar el disco duro, conecte el NVR al router o al conmutador de Ethernet usando un cable Ethernet hasta el puerto LAN del NVR. Luego conecte el monitor VGA o HDMI al NVR como una pantalla local. Conecte también el ratón USB al puerto USB del NVR para poder ajustar la configuración. Después encienda el NVR usando el adaptador eléctrico de 12 V CC.

Paralelamente, instale hasta 4 cámaras DIGITUS Plug & View vía router o conmutador Ethernet en la misma red que el NVR.



Capítulo 3 Encender el NVR

3.1 Inicialización del sistema

Después de conectar el cable de alimentación del adaptador del NVR a una toma de corriente y pulsar el botón de encendido, verá como se inicializa el sistema en la pantalla del monitor VGA o HDMI conectado, como se muestra a continuación.



DIGITUS®

Always know what's going on at home.

3.2 Asistente de configuración

Después de finalizado el arranque del sistema del NVR, escriba tanto en inicio de sesión como en contraseña la palabra "admin". Le aparecerán las indicaciones en pantalla "Setup Wizard". El OSD le guiará la primera vez que lo instale.

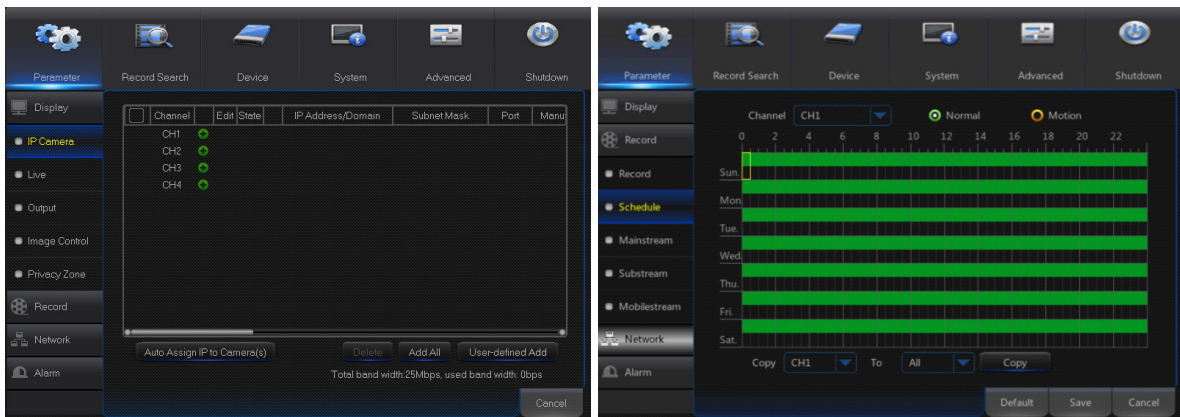
El menú del asistente de configuración incluye: Página de inicio, Configurar la red, Configurar las cámaras IP, Calendario de grabaciones y Mantenimiento del disco duro.

1. Página de inicio y Ajustar la red. En la página de ajustes de red, conserve la configuración predeterminada "DHCP" cuando el NVR vaya a ser asignado a una dirección IP automáticamente al conectarlo al router o a un punto de acceso a Internet.



2. Ajustar las cámaras IP: En esta página podrá añadir y eliminar cámaras IP. El NVR busca automáticamente todas las cámaras IP DIGITUS Plug & View instaladas en su misma red. A continuación, seleccione las cámaras que desea grabar en el NVR, habilitando los canales.

Calendario de grabaciones: En esta página puede establecer la hora y las grabaciones programadas del NVR.

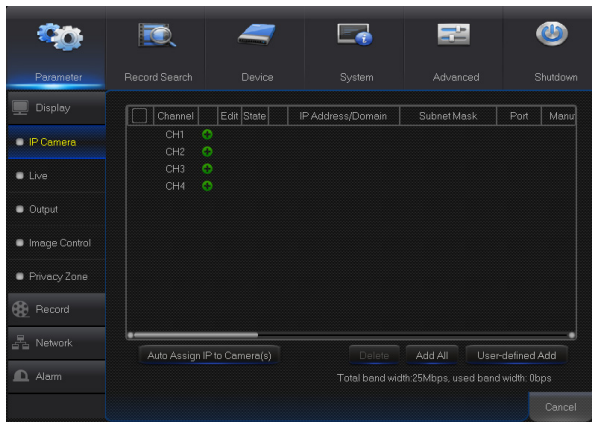



3. HDD: Puede formatear y sobrescribir el HDD.



Capítulo 4 Menú del NVR

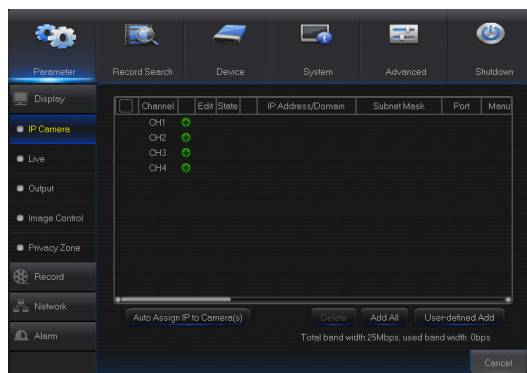
4.1 Menú principal



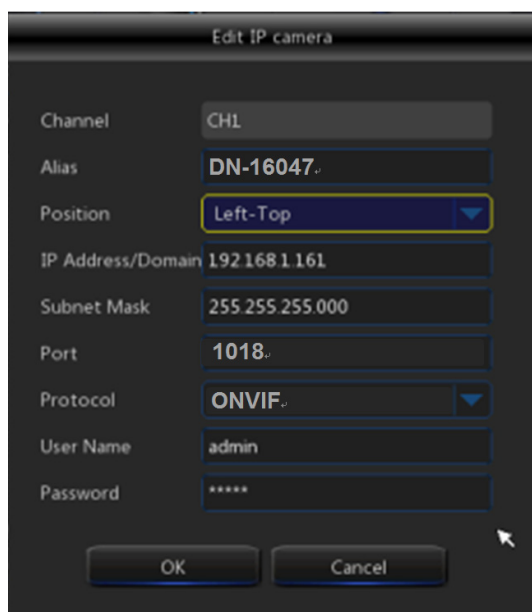
Desde el modo en directo (LIVE), haga clic con el ratón o presione sobre el botón [Menu] en el mando a distancia, o clic sobre el icono [] de la barra de herramientas para entrar

4.2 Cámara IP

Vaya a "Main Menu" → "Parameter" → "Display" → "IP Camera" para entrar en el menú que se muestra a continuación.



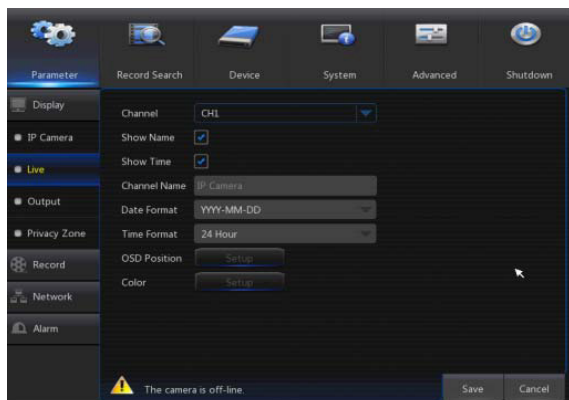
- **Channel:** canal de la cámara IP.
- **Edit:** modificar el nombre y posición de los canales, cambiar la configuración.
- **State:** mostrar es estado de la cámara en línea.
- **IP Address/Domain:** dirección IP de la cámara IP conectada en el canal.
- **Subnet Mask:** máscara subred de la cámara IP.
- **Port:** número del puerto de conexión de la cámara que está ajustando en ese momento.



- **Alias:** nombre que le haya dado a la cámara.
- **IP Address/Domain:** dirección IP asignada automáticamente por el router.
- **Subnet Mask:** máscara subred de la cámara IP.
- **Port:** el número del puerto normalmente se detecta y muestra automáticamente. Si no aparece en la pantalla, la cámara DIGITUS Plug & View Revision 1 tiene el puerto número 80. Para la cámara Revision 2, el número del puerto es el 1018.
- **User Name:** introduzca "admin".
- **Password:** introduzca "admin".

4.3 Vista en directo

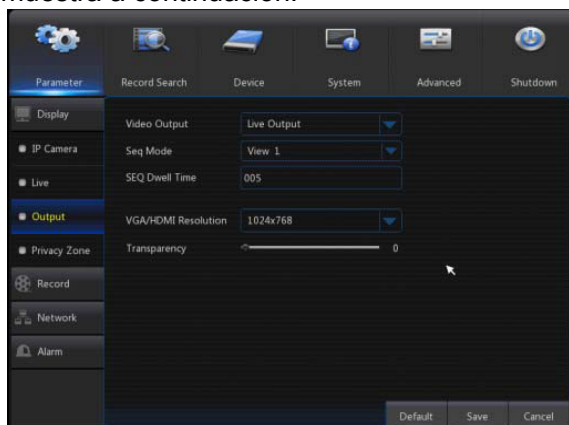
Vaya a "Main Menu" → "Parameter" → "Display" → "Live" para entrar en el menú que se muestra a continuación.



- **Channel:** selecciona el número de canal.
- **Show Time:** marcar la casilla para ver la hora.
- **Channel Name:** nombre marcado en la cámara IP.
- **Date Format:** establece el formato de la fecha como mm/dd/aaaa o aaaa/mm/dd.
- **Time Format:** 12 horas o 24 horas.
- **OSD Position:** selecciona libremente la posición del nombre de la cámara y la hora.

4.4 Salida

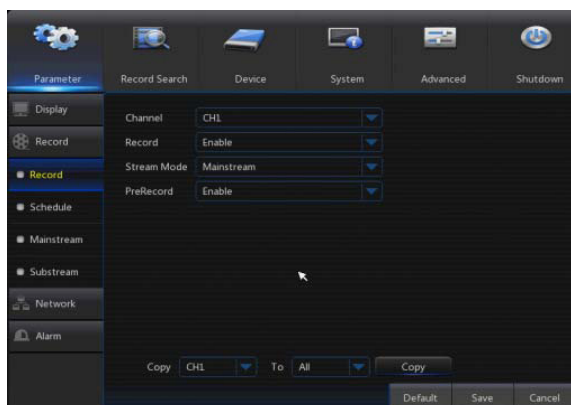
Vaya a "Main Menu" → "Parameter" → "Display" → "Output" para entrar en el menú que se muestra a continuación.



- **Video Output:** salida en directo.
- **Seq Mode:** establece el modo de secuencia.
- **SEQ Dwell Time:** el tiempo de espera entre cámaras es de 5 s por defecto. Puede establecer el tiempo de espera que desee.
- **VGA/HDMI Resolution:** salida VGA o salida HDMI incluye 1024×768, 1280×1024, 1440×900, 1280×720, 1920×1080
- **Transparency:** establece la transparencia del menú entre 0 y 128.

4.5 Grabar

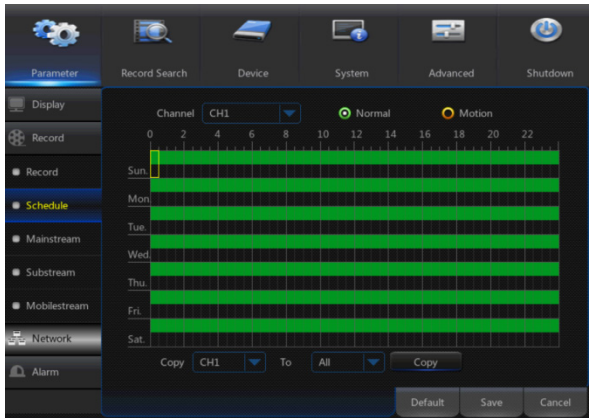
Vaya a "Main Menu" → "Parameter" → "Record" → "Record" para entrar en el menú que se muestra a continuación.



- **Channel:** establece el canal que desee del menú desplegable.
- **Record:** configura el estado de grabación (Enable/Disable) de cada uno de los canales.
- **Stream Mode:** selecciona entre transmisión principal o secundaria.
- **PreRecord:** el estado "Enable" permite la pre-grabación para la grabación por detección de movimiento

4.6 Calendario

Vaya a “Main Menu” → “Parameter” → “Record” → “Schedule” para entrar en la interfaz del calendario y establecer el calendario de grabaciones del NVR.



Seleccione el canal y la fecha a configurar. Se puede establecer el calendario de una semana.

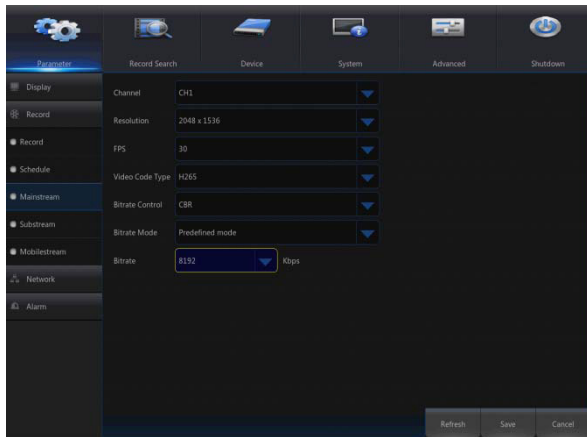
El calendario de grabaciones del canal actual se puede copiar para cualquier otro canal o para todos ellos.

Nota:

1. En el menú RECORD y en el menú RECORD SEARCH, cuando no hay ningún color quiere decir que no hay ninguna grabación.
2. El "verde" indica una grabación normal y el "amarillo" una grabación por movimiento.

4.7 Transmisión principal/secundaria

Vaya a “Main Menu” → “Parameter” → “Record” → “Mainstream/Substream” para entrar en el menú que se muestra a continuación.

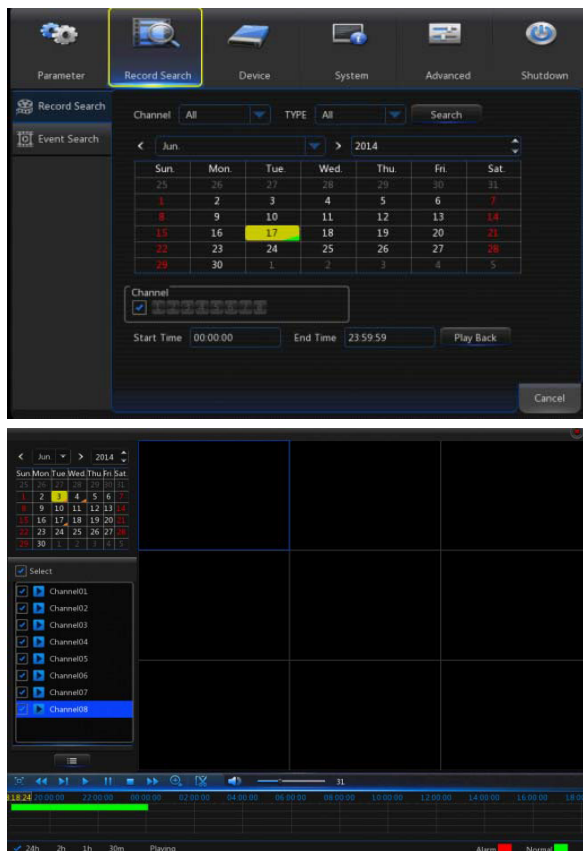


Los dos tipos de transmisiones de una cámara IP son Principal y Secundaria. La transmisión principal es la que se utiliza principalmente para grabar y la secundaria se usa principalmente para monitorización remota de la red.

- **Channel:** selecciona un canal.
- **Resolution:** establece la resolución de la cámara.
- **FPS:** mínimo 1 y máximo 30.
- **Video Code Type:** H.264.
- **Bitrate:** establece la tasa de bits de la cámara PC.

4.8 Búsqueda de grabación

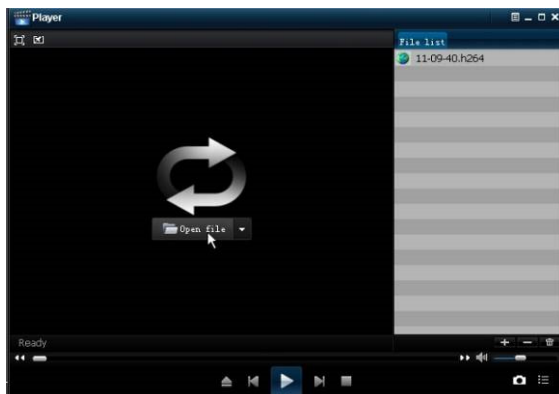
Vaya a “Main Menu” → “Record Search” → “Record Search” para entrar en el menú que se muestra a continuación.



















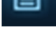


- **Channel:** selecciona el canal que desea buscar.
- **Type:** Hay dos opciones además de All: Normal y movimiento.
- **Start Time/End Time:** selecciona el periodo específico de tiempo. El valor predeterminado va desde las 0:00 hasta 24:00.
- **Playback Channel:** elija un día y seleccione el canal correspondiente en los Canales de reproducción.
Playback: seleccione el mes y el año y haga 'clic' sobre "Search". Si haya algún registro coincidente, aparecerá en la esquina inferior derecha de la hoja del calendario una marca de esquinas verdes que muestra la grabación en la fecha especificada. Marque la casilla de la fecha y seleccione el canal de reproducción y a continuación, haga clic sobre "Playback" para entrar en el menú.
- **Menú de reproducción:** puede usar la barra de control de reproducción para acelerar (x2, x4, x8 y x16), rebobinar (x2, x4, x8 y x16), reproducir lentamente (1/2, 1/4 y 1/8 de la velocidad normal), reproducir, pausar/fotograma a fotograma. Haga clic ' o arrastre el ratón sobre la barra de control de volumen para ajustar el volumen. Cuando finalice la reproducción, el NVR permanecerá en el menú de reproducción.

4.9 Reproducción archivos de seguridad

1. Copie los archivos de seguridad en el PC.
2. Abra el reproductor y haga clic sobre “+” o “Open file”. Por ejemplo, si desea seleccionar *.264, añadir el archivo de seguridad y seleccionar un archivo para reproducir:

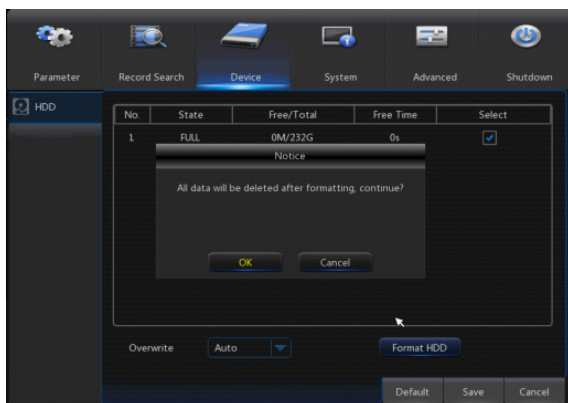
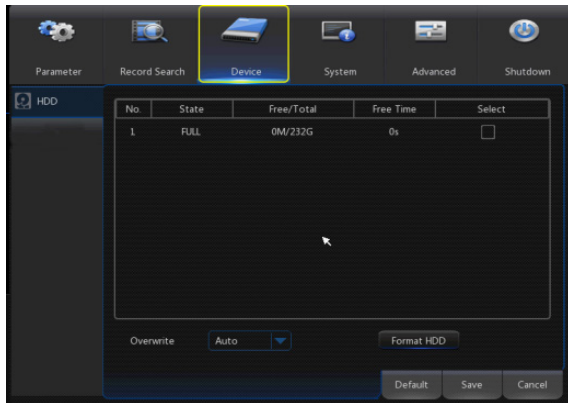


- : Reproducir: clic para reproducir el archivo.
- : Pausa: clic para hacer una pausa.
- : Parar: clic para parar la reproducción.
- : Siguiente: clic para reproducir el archivo siguiente.
- : Anterior: clic para reproducir el archivo anterior.
- : Reproducción ralentizada: clic para reproducir a 1/2, 1/4, 1/8, 1/16 de la velocidad normal.
- : Reproducción acelerada: clic para reproducir a x2, x4, x8, x16 la velocidad normal.
- : Abrir archivo.
- : Presentación en pantalla completa.
- : Nunca arriba.
- : Siempre arriba.
- : Arriba durante la reproducción.
- : Miniatura: Ruta de almacenamiento: Directorio de instalación\Video Client\Capture.
- : Ajustar el volumen.
- : Añadir una carpeta o archivo.
- : Eliminar el archivo de la lista.
- : Eliminar todos los archivos de la lista.
- : Expandir/Cerrar la lista.
- : Configuración avanzada: establece la ruta para las capturas de imagen y seleccione el idioma de presentación de los menús en la pantalla.



5.0 Dispositivo

Vaya a "Main Menu" → "Device" → "HDD" para entrar en el menú que se muestra a continuación.



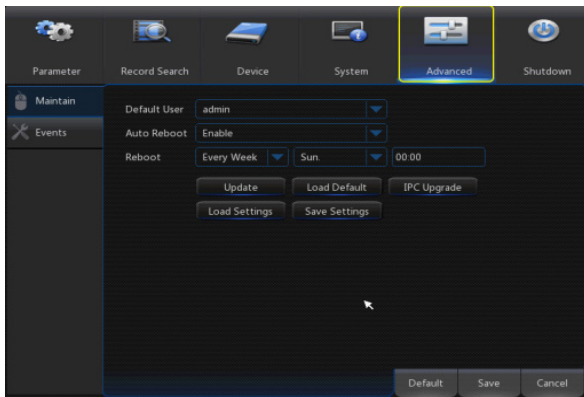
- Cuando el NVR tiene conectado un HDD, el sistema detectará automáticamente si el HDD es normal o no; si necesita ser formateado, aparecerá el estado como "Not formatted". Seleccione el HDD y formateéelo. Si el sistema detecta que el HDD está correcto, le aparecerá el estado del HDD como "Normal".
- **No.:** número de HDDs conectados.
- **State:** muestra el estado actual del HDD. Disponible solamente si el HDD está "Normal".
- **Free/Total Space:** espacio libre restante o espacio total del HDD.
- **Free Time:** tiempo restante para la grabar en el HDD conforme a los valores actuales de "Resolution", "Encoding Rate" y "Frame Rate".
- **Overwrite:** cuando está en AUTO, el NVR escribirá encima de los archivos antiguos del disco duro si se queda sin espacio libre. Cuando está en DISABLE, el NVR dejará de grabar cuando el disco duro si se quede sin espacio libre. Tiempo para sobrescritura: 1 día, 3 días, 7 días, 14 días, 30 días y 90 días. Indica el tiempo de almacenamiento más largo de las grabaciones en el HDD. Cuando expire el tiempo seleccionado se eliminarán las grabaciones. Por ejemplo, si el tiempo establecido es de 3 horas y los datos en el HDD incluyen las 12, 13, 14, 15, 16, 17, 18, 19 y 20 horas, entonces a las 20:00 se guardan los datos de las 18, 19 y 20 habrán sido eliminados los datos de las 12, 13, 14, 15, 16 y 17.
- **Format HDD:** formatea el HDD para el primer uso.

Nota: solo podrá grabar cuando el HDD esté en estado "Normal".

5.1 Avanzado

Mantener

Vaya a "Main Menu" → "Advanced" → "Maintain" para entrar en el menú que se muestra a continuación.

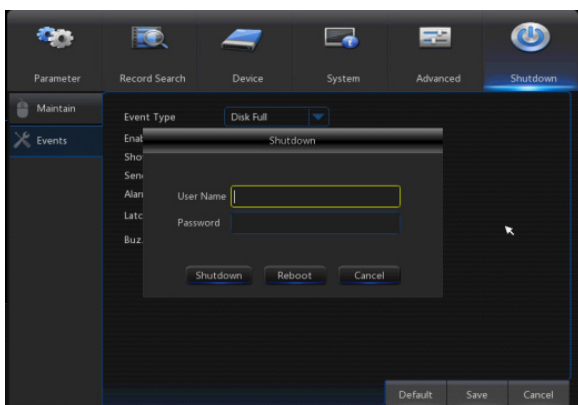


- **Auto Reboot:** activa la función de mantenimiento automático para reiniciar el sistema con regularidad cada día/semana/mes. Cuando tenga activada la función de reinicio, el NVR deberá estar en el menú principal y sin uso del usuario.
- **Upgrade:** descomprime el paquete de archivos de actualización y copia la carpeta de archivos de actualización llamada "nvrupgrade" (el programa de actualización está dentro) en el directorio raíz de un lápiz de memoria USB. Introduzca el lápiz de memoria USB en el puerto USB del NVR y haga clic sobre <Update>.
- **Load Default:** si selecciona la opción [Load Default], podrá inicializar el sistema con los parámetros predeterminados de fábrica. Haga clic en "Load Default" y los elementos seleccionados se recuperarán.
- **Load Settings:** carga los parámetros desde el dispositivo de almacenamiento extraíble del NVR.
- **Save Settings:** guarda los parámetros configurados el NVR del usuario en el dispositivo de almacenamiento extraíble.

5.2 Apagar el sistema

Vaya a "Main Menu" → "Shutdown" para entrar en el menú que se muestra a continuación.

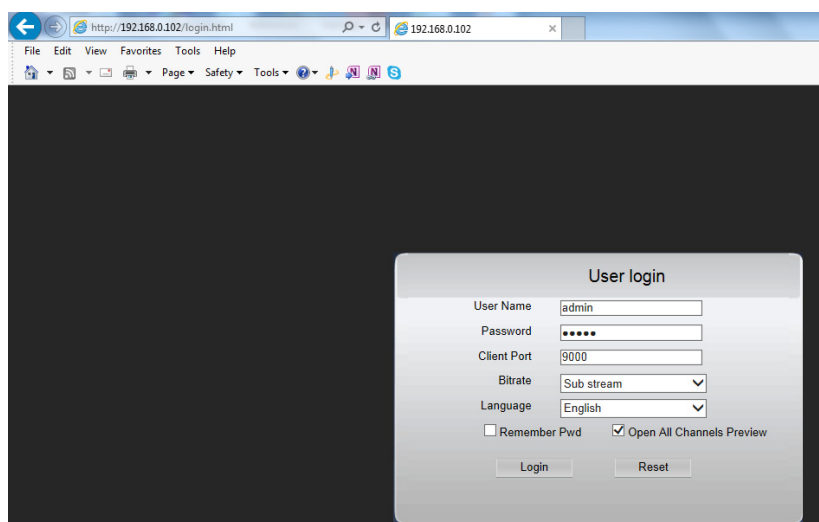
Es necesario que introduzca el nombre de usuario y la contraseña para apagar o reiniciar el sistema.



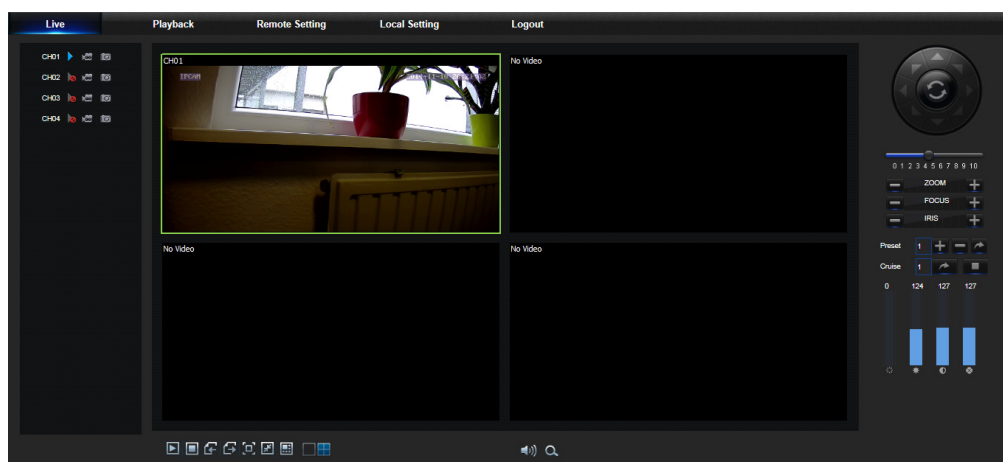
6.0 Acceder a la Web UI usando el navegador

Abra su navegador de Internet (Internet Explorer, Firefox o Chrome) y escriba la dirección IP del NVR, como: <http://192.168.1.168>. Si su PC está conectado a Internet descargará e instalará manual el plug-in "ActiveX". Si el sistema operativo de su PC es Windows Vista o Windows 7, puede ser necesario configurar la autoridad del usuario para el control remoto, o no podrá hacer copias de seguridad ni grabar. Puede encontrar también la dirección IP del NVR en la presentación local de su monitor VGA o HDMI en la pestaña del menú "Network".

Después que ActiveX controle la instalación, para iniciar sesión escriba "admin" como nombre de usuario y "admin" como contraseña. Seleccione la MainStream o la SubStream, como norma general la MainStream para Intranet y la SubStream para Internet, y a continuación el idioma.



6.1 Interfaz en directo



7.0 Acceso móvil:

Descargue la SPP “Digitus Recorder” desde la APP STORE o GOOGLE PLAY para poder ver en directo y reproducir grabaciones desde su smartphone.