



BEZPRZEWODOWY, 2-PORTOWY, WIELOFUNKCYJNY SERWER SIECIOWY Z USB 2.0, 300 Mbps



Instrukcja obsługi

DN-13024

SPIS TREŚCI

PIERWSZE KROKI	2
Sprawdzić, czy w opakowaniu znajdują się:.....	2
Wymagania systemowe.....	3
CECHY PRODUKTU	3
DIODY LED.....	3
Porty i przyciski	4
INSTALACJA URZĄDZENIA	5
Podłączanie serwera do sieci.....	5
INSTALACJA OPROGRAMOWANIA	5
Instalowanie oprogramowania narzędziowego.....	5
KONFIGURACJA SERWERA	6
Konfiguracja serwera urządzeń	6
Przy użyciu serwera urządzeń USB	7
INSTRUKCJA: DRUKOWANIE	8
Automatyczne połączenie z drukarką.....	8
INSTRUKCJA: SKANOWANIE	10
Skanowanie sieciowe.....	10
Dysk USB.....	11

PIERWSZE KROKI

Sprawdzić, czy w opakowaniu znajdują się:

- Jeden 2-portowy serwer urządzeń z USB 2.0
- Płyta CD do instalacji z oprogramowaniem Print Control Center
- Jeden zasilacz DC 5 V / 2 A
- Jedna skrócona instrukcja instalacji (QIG)

Wymagania systemowe

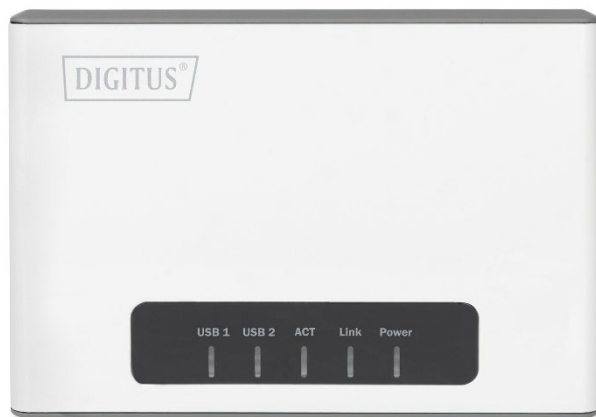
Windows 7/10

Co jest potrzebne do rozpoczęcia:

- Jeden dysk wraz z płytą CD od producenta ze sterownikami/oprogramowaniem
- Komputer z napędem CD-ROM podłączony do sieci domowej
- Jeden kabel Ethernet
- Jeden kabel USB

CECHY PRODUKTU

DIODY LED



Zasilanie

Ta dioda LED świeci się stale na zielono, kiedy router jest włączony. Jeśli ta dioda LED nie świeci się, router nie ma zasilania.

Link

Te diody LED świecą się w kolorze zielonym, kiedy dane są przesyłane lub odbierane za pośrednictwem portu LAN w routerze. Jeśli po odłączeniu kabla dioda zaświeci się w kolorze pomarańczowym, pomyślnie nawiązano połączenie bezprzewodowe.

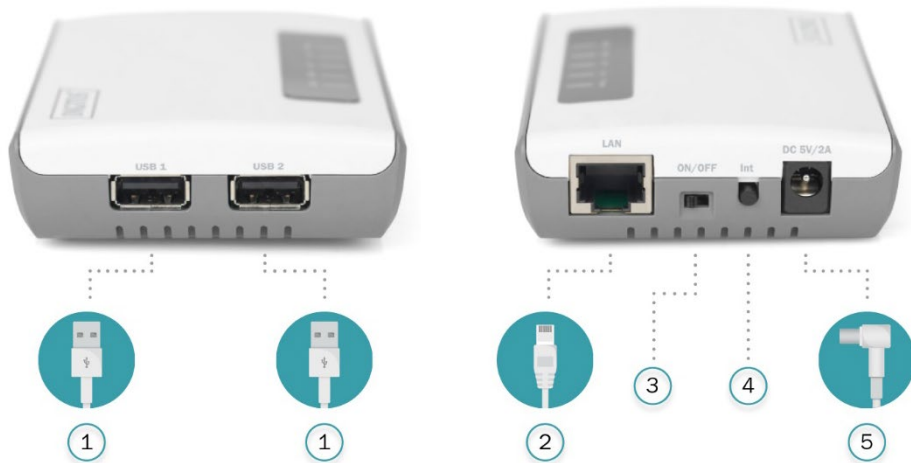
ACT

Ta dioda LED miga na zielono, kiedy łączność bezprzewodowa jest „On” („wł.”) i funkcjonuje prawidłowo z routerem. Ta dioda LED szybko miga w kolorze zielonym, kiedy dane są przesyłane lub odbierane przez bezprzewodowe urządzenia typu klient lub bezprzewodowe urządzenia sieciowe połączone z routerem.

USB1/USB2

Ta dioda LED będzie migiała

Porty i przyciski



1) Porty USB1 i USB2

Port USB 2.0 umożliwia podłączenie do sieci drukarek i dysków ze złączem USB i zapewnienie komputerom podłączonym do sieci dostępu do tych urządzeń przy użyciu dołączonego oprogramowania narzędziowego USB.

2) Port LAN

Ten port umożliwia Ci podłączenie do sieci lokalnej.

3) Przełącznik On/Off (wł./wył.)

Przesunąć przełącznik On/Off (wł./wył.), aby włączyć „On” (pozycja lewa) lub wyłączyć „Off” (pozycja prawa) urządzenie. (ON/OFF) (WŁ./WYŁ.)

4) Przycisk WPS/aktywacji

Nacisnąć ten przycisk i przytrzymać go przez 5 sekund, aby aktywować konfigurację za naciśnięciem przycisku (Push Button Configuration, PBC) przez Wi-Fi Protected Setup (WPS). Nacisnąć i przytrzymać przycisk przez 15 sekund, aby zresetować urządzenie do ustawień fabrycznych.

5) Port zasilania

Podłączyć zawarty w zestawie zasilacz do gniazda zasilania w routerze i do dostępnego gniazdka elektrycznego.

INSTALACJA URZĄDZENIA

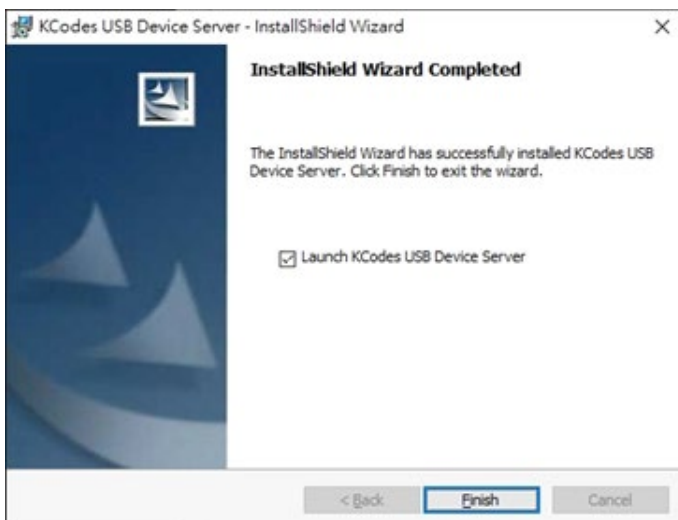
Podłączanie serwera do sieci

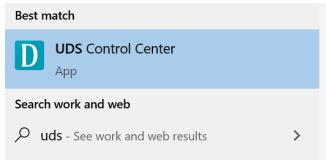
- 1) Użyć kabla Ethernet i podłączyć jeden koniec do portu „LAN” serwera urządzeń. Podłączyć drugi koniec do dostępnego portu LAN routera sieciowego.
- 2) Podłączyć serwer do urządzenia typu wszystko w jednym / wielofunkcyjnego za pomocą kabla USB (brak w zakresie dostawy).
- 3) Podłączyć zasilacz (wchodzi w zakres dostawy), aby zapewnić zasilanie serwera drukowania. Upewnić się, że przełącznik On/OFF (wł./wył.) jest ustawiony na „ON” (wł.).
- 4) Po włączeniu sprawdzić diody LED serwera, aby upewnić się, że serwer pracuje i jest podłączony do urządzeń i drukarek sieciowych.

INSTALACJA OPROGRAMOWANIA

Instalowanie oprogramowania narzędziowego

- 1) Włożyć płytę CD z oprogramowaniem Hawking (wchodzi w zakres dostawy) do wybranego komputera typu klient i uruchomić płytę CD.
- 2) Kiedy pojawi się automatycznie uruchamiana strona, kliknąć Setup Wizard (kreator konfiguracji). Jeśli automatycznie uruchamiana strona się nie pojawi, kliknąć Start--> Computer--> CD/DVD Drive--> autorun.exe (Start--> Komputer--> Napęd CD/DVD --> autorun.exe).
- 3) Kliknąć przycisk Next (Dalej) w kolejnych oknach instalacji, aż pojawi się przycisk Finish (Zakończ), po czym kliknąć Finish (Zakończ).

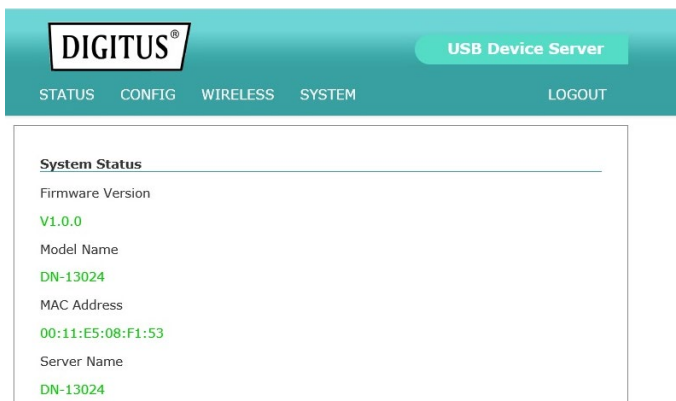
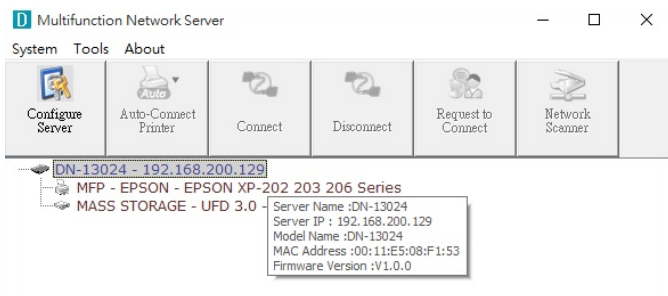




KONFIGURACJA SERWERA

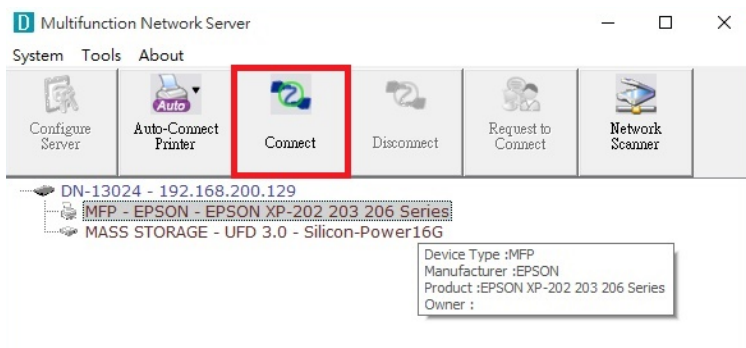
Konfiguracja serwera urządzeń

- 1) Otworzyć centrum sterowania serwerem urządzeń za pomocą ikony na pulpicie. Jeśli instalacja przebiegła pomyślnie, przy uruchomionym programie powinna być widoczna ikona w zasobniku systemowym. Po uruchomieniu oprogramowanie automatycznie szuka serwera i wyświetla jego status.
- 2) Dwukrotne kliknięcie urządzenia w centrum sterowania spowoduje otwarcie przeglądarki internetowej z interfejsem użytkownika produktu.
- 3) Zalogować się przy użyciu nazwy użytkownika administratora (standardowo: admin) i hasła (standardowo: admin). Metody konfiguracji adresu IP

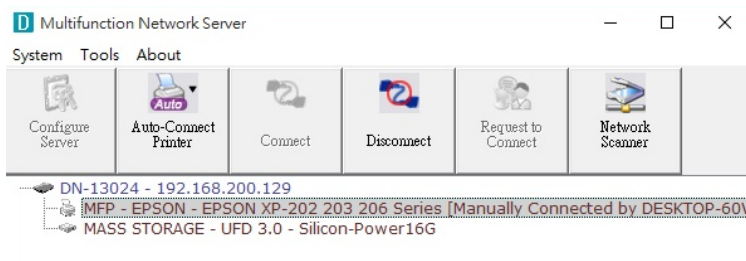


Przy użyciu serwera urządzeń USB

- 1) W centrum sterowania kliknąć serwer urządzeń USB, do którego podłączone jest żądane urządzenie USB.
- 2) Kliknąć żądane urządzenie USB.



- 3) Kliknąć przycisk „Connect” („Połącz”). Wyświetli się komunikat „Manually Connect by your_computer_name” („Połącz ręcznie wybierając nazwę komputera”).



- 4) Następnie komputer wykryje podłączone urządzenie USB. Operacja „Connect” („Połącz”) to operacja na poziomie oprogramowania symulująca podłączenie urządzenia USB. Oznacza to, że kiedy wykonywana jest operacja „Connect” („Połącz”) w centrum sterowania, komputer może wykryć podłączenie urządzenia USB, chociaż w rzeczywistości nie zostało podłączone żadne urządzenie USB.
- 5) Następnie można po prostu używać urządzenia USB, jakby było podłączone bezpośrednio do portu USB komputera.

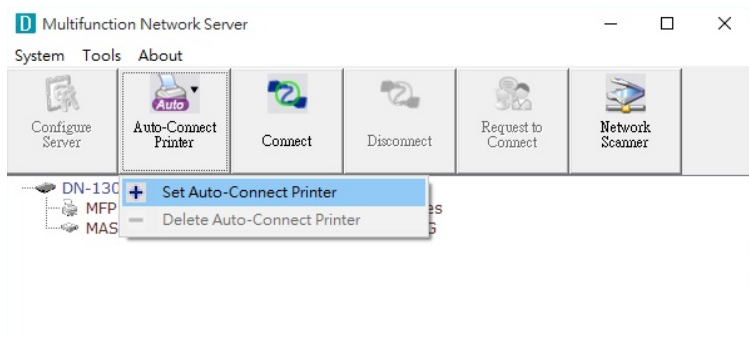
- 6) Po zakończeniu korzystania z urządzenia USB należy kliknąć urządzenie USB w centrum sterowania, a następnie kliknąć przycisk „Disconnect” („Odłącz”), aby odłączyć urządzenie. Inne komputery nie mogą „Podłączać” urządzenia USB, dopóki nie „Odłączysz” go. Oznacza to, że tylko jeden komputer może być w tym samym czasie połączony z danym urządzeniem USB.



INSTRUKCJA: DRUKOWANIE

Automatyczne połączenie z drukarką

- 1) W centrum sterowania kliknąć serwer urządzeń USB, do którego podłączona jest żądana drukarka (lub urządzenie wielofunkcyjne).
- 2) Kliknąć żądaną drukarkę (lub urządzenie wielofunkcyjne).
- 3) Kliknąć przycisk „Auto Connect Printer” („Automatyczne łączenie z drukarką”) i wybrać opcję „Set Auto-Connect Printer” („Ustaw automatyczne łączenie z drukarką”).

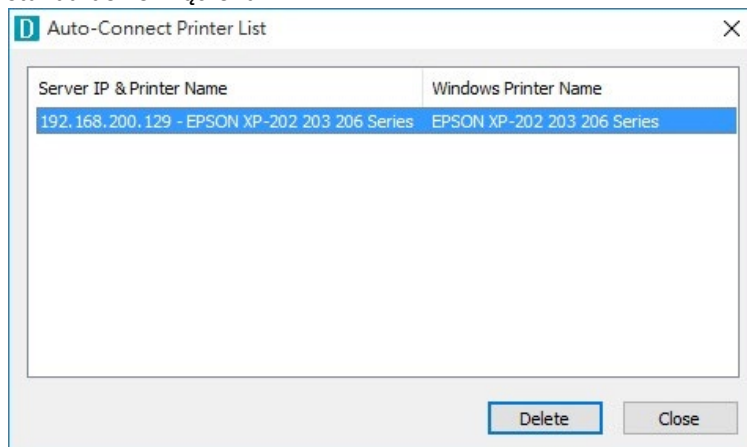


- 4) Kliknąć żądaną drukarkę. Żądana drukarka musi być drukarką w systemie Windows (jest to drukarka logiczna) odpowiadająca drukarce podłączonej do serwera urządzeń USB (jest to drukarka fizyczna). Następnie kliknąć przycisk „Apply” („Zastosuj”).

Następnie drukarka zostanie oznaczona jako „Auto-Connected Printer” („Drukarka połączona automatycznie”) w kolorze czerwonym. W przypadku wybrania opcji „Auto-Connected Printer List” („Lista drukarek połączonych automatycznie”) z menu „Tools” („Narzędzia”) widoczny będzie nowo stworzony element opisujący związek pomiędzy drukarką w systemie Windows a fizyczną drukarką połączoną do serwera.



- Następnie należy spróbować wydać polecenie druku żądanej drukarce. Centrum sterowania automatycznie wykona prawidłową operację. Następnie polecenie druku zostanie przesłane do tej drukarki.
- Nawet w przypadku prawidłowego skonfigurowania automatycznie połączonej drukarki, do wydania polecenia druku konieczne jest, aby centrum sterowania było uruchomione (pracowało w tle). Oznacza to, że dobrze jest uruchamiać centrum sterowania po każdym zalogowaniu się do systemu Windows. W celu pominięcia tej ręcznej operacji można uruchamiać centrum sterowania automatycznie po zalogowaniu się do systemu Windows. Aby to zrobić, należy wybrać opcję „Configuration” („Konfiguracja”) z menu „Tools” („Narzędzia”). Pojawi się następujące okno. Kliknąć pole wyboru, a następnie przycisk „OK”. Ta funkcja jest standardowo włączona.



- Aby anulować związek pomiędzy drukarką w systemie Windows a fizyczną drukarką, można kliknąć ten związek i kliknąć przycisk „Delete” („Usuń”) z „Auto-Connected Printer List” („Listy drukarek połączonych automatycznie”).

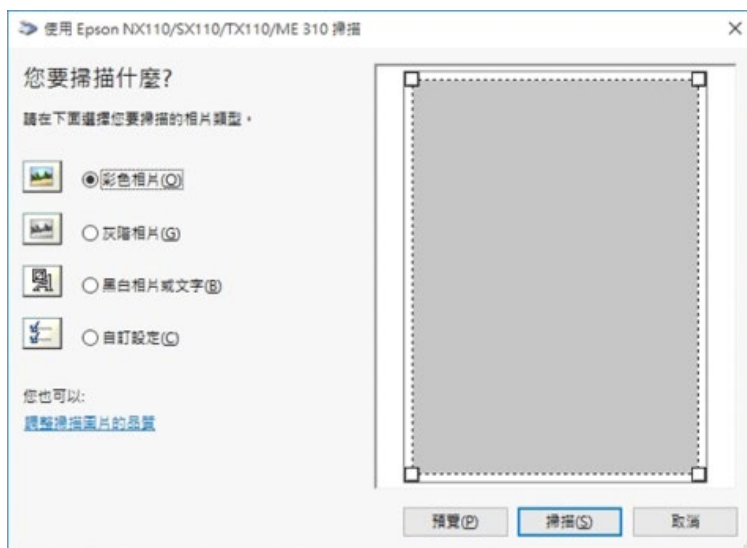
INSTRUKCJA: SKANOWANIE

Skanowanie sieciowe

- 1) W centrum sterowania kliknąć serwer urządzeń USB, do którego podłączone jest żądane urządzenie wielofunkcyjne (lub skaner).
Kliknąć żądane urządzenie wielofunkcyjne (lub skaner).



- 2) Kliknąć przycisk „Network Scanner” („Skanowanie sieciowe”). Centrum sterowania automatycznie wykona operację „łączenia”. Pojawi się następujące okno.
- 3) Należy przeprowadzić standardową procedurę skanowania.



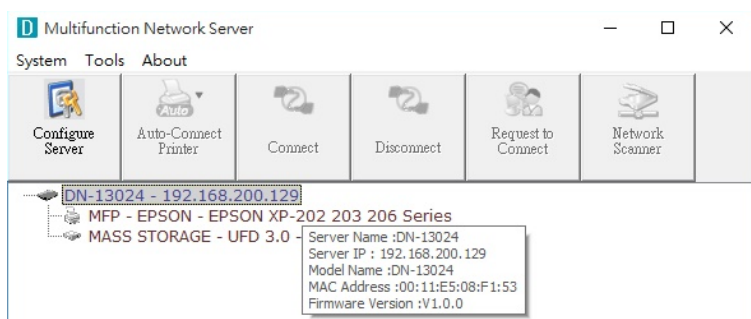
- 4) Po zakończeniu skanowania zamknąć okno „Auto-Connect Scanner” („Automatyczne łączenie skanera”). W tym momencie centrum sterowania automatycznie wykona operację odłączenia.

Dysk USB

W przypadku dysków USB konieczne jest użycie opcji „manually connect” („połącz ręcznie”). Po podłączeniu dysku USB, jak pokazano na poniższym obrazku, komputer będzie dysponował nowym dyskiem. Jeśli dysk USB jest pamięcią flash, nowy dysk będzie „removable disk” („dyskiem wymiennym”).

Ikona dysku jest widoczna w zasobniku systemowym.

Następnie można wykorzystywać nowy dysk jako dysk standardowy. Po zakończeniu pracy z dyskiem należy kliknąć ikonę dysku w zasobniku systemowym i wybrać opcję „Safely remove USB Mass Storage Device” („Bezpieczne usuwanie sprzętu i wysuwanie nośników”), aby usunąć dysk USB, jak jest to pokazane na poniższej ilustracji.



Następnie w centrum sterowania kliknąć dysk USB i kliknąć przycisk „Disconnect” („Odłącz”), aby odłączyć dysk USB.

Niniejszym Assmann Electronic GmbH oświadcza, że deklaracja zgodności jest dostarczana z przesyłką. Jeżeli w przesyłce nie ma deklaracji zgodności, można się o nią zwrócić na niżej wymieniony adres producenta.

www.assmann.com

Assmann Electronic GmbH

Auf dem Schüffel 3

58513 Lüdenscheid

Niemcy

