



# SERVIDOR DE RED INALÁMBRICO MULTIFUNCIÓN CON 2 PUERTOS USB 2.0, 300 Mbps



**Manual**

DN-13024

## CONTENIDO

<b>PRIMEROS PASOS</b> .....	<b>2</b>
Compruebe el contenido del paquete:.....	2
Requisitos del sistema .....	3
<b>VISTA GENERAL DEL PRODUCTO</b> .....	<b>3</b>
LED .....	3
Puertos y botones.....	4
<b>INSTALACIÓN DEL HARDWARE</b> .....	<b>5</b>
Conexión de su servidor a una red .....	5
<b>INSTALACIÓN DEL SOFTWARE</b> .....	<b>5</b>
Instalación de la herramienta de software.....	5
<b>CONFIGURACIÓN DEL SERVIDOR</b> .....	<b>6</b>
Configuración de su Servidor de Dispositivos.....	6
Uso del Servidor de Dispositivos USB .....	7
<b>PROCEDIMIENTO: IMPRIMIR</b> .....	<b>8</b>
Auto-Connect Printer.....	8
<b>PROCEDIMIENTO: ESCANEAR</b> .....	<b>10</b>
Escáner de red .....	10
<b>Almacenamiento USB</b> .....	<b>11</b>

## PRIMEROS PASOS

### Compruebe el contenido del paquete:

- Un Servidor de Dispositivos con 2 puertos USB 2.0
- CD de configuración con software para el centro de control de impresión
- Un adaptador de corriente 5 V CC/2 A
- Una guía rápida de instalación (QUIG)

## Requisitos del sistema

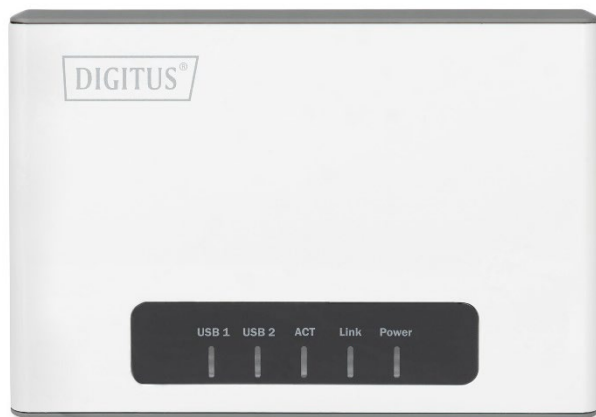
Windows 7/ 10

Lo que necesitará para empezar:

- Un dispositivo de almacenamiento con el CD de controladores/software del fabricante
- Un ordenador con una unidad de CD-ROM conectado a su red doméstica
- Un cable de Ethernet
- Un cable USB

## VISTA GENERAL DEL PRODUCTO

### LED



### Power (Potencia)

Este indicador LED está encendido de color verde cuando su router tiene alimentación. Si este indicador LED está apagado, no hay alimentación eléctrica hacia su router.

### Link (Enlace)

Este indicador LED está encendido de color verde mientras se estén transmitiendo o recibiendo datos a través del puerto LAN de su router. Está encendido de color naranja al desenchufar el cable si la conexión inalámbrica se ha establecido correctamente.

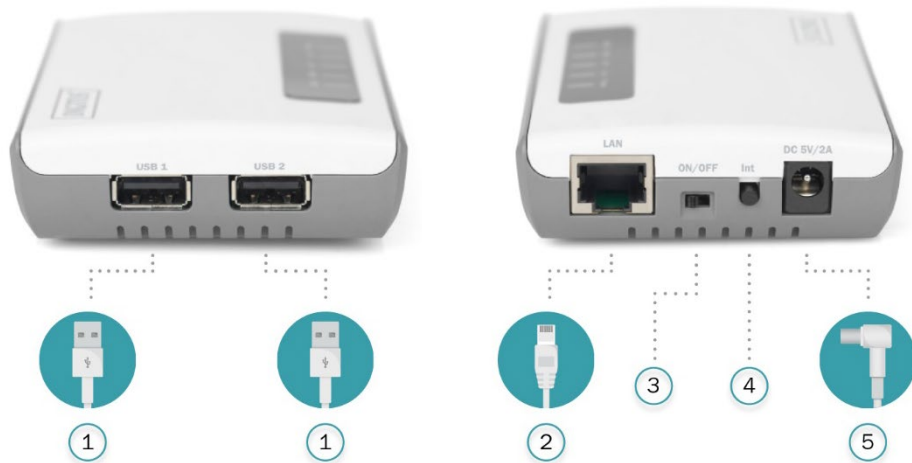
### ACT

Este indicador LED parpadea de color verde cuando la conexión inalámbrica está activada y funciona correctamente con su router. Este indicador LED parpadea rápidamente de color verde mientras se estén transmitiendo o recibiendo datos en sus clientes inalámbricos o los dispositivos de red inalámbricos conectados a su router.

### USB1/USB2

Este indicador LED parpadea.

## Puertos y botones



### 1) Puerto USB1 y USB2

El puerto USB 2.0 le permite conectar impresoras y dispositivos de almacenamiento USB a su red y compartir el acceso a estos dispositivos con ordenadores en su red con la ayuda de la herramienta de software USB incluida.

### 2) Puerto LAN

Este puerto le permite establecer la conexión con la red local.

### 3) Interruptor de conexión/desconexión de potencia

Coloque el interruptor On/Off en «On» (posición izquierda) para encender el dispositivo o en «Off» (posición derecha) para apagarlo. (ON/OFF)

### 4) Botón WPS/ Init

Pulse y mantenga este botón durante 5 segundos para activar la configuración WiFi Protected Setup (WPS) - Push Button Configuration (PBC). Pulse y mantenga el botón durante 15 segundos para restablecer los ajustes estándar de fábrica del dispositivo.

### 5) Puerto de suministro eléctrico

Conecte el adaptador de corriente incluido entre el puerto de suministro eléctrico de su router y una toma de corriente disponible.

## INSTALACIÓN DEL HARDWARE

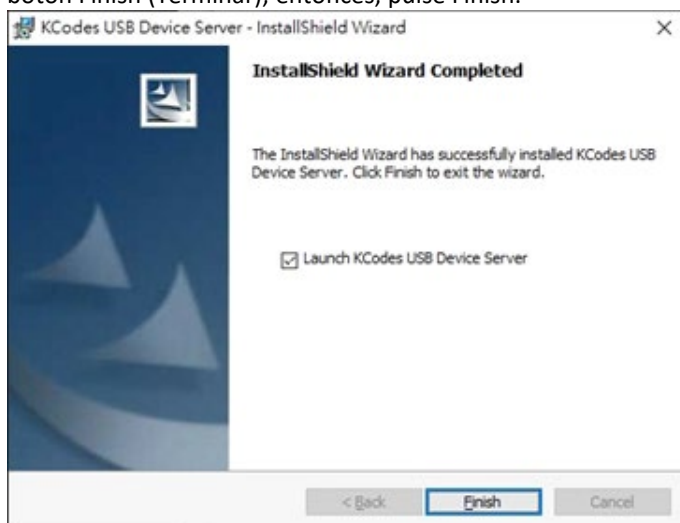
### Conexión de su servidor a una red

- 1) Utilice el cable de Ethernet y conecte un extremo al puerto «LAN» del Servidor de Dispositivos. Conecte el otro extremo a un puerto LAN disponible en su router de red.
- 2) Conecte el Servidor a su dispositivo universal/multifunción por medio de un cable USB (no incluido).
- 3) Enchufe el adaptador de corriente (incluido en el paquete) para conectar el servidor de impresión. Asegúrese de que el interruptor ON/OFF está colocado en «ON».
- 4) Una vez que haya establecido la conexión, compruebe los LED del servidor para asegurarse de que este está funcionando realmente y se encuentra conectado a los dispositivos de red e impresoras.

## INSTALACIÓN DEL SOFTWARE

### Instalación de la herramienta de software

- 1) Inserte el CD de configuración del software Hawking (incluido en el paquete) en el ordenador cliente deseado y ejecute el CD.
- 2) Cuando aparezca la página de autocarga, haga clic en Setup Wizard. Si la página de autocarga no aparece, pulse Start--> Computer-->CD/DVD Drive--> autorun.exe.
- 3) Pulse el botón Next en las siguientes ventanas de instalación hasta que aparezca un botón Finish (Terminar); entonces, pulse Finish.



Best match

**D** UDS Control Center  
App

Search work and web

uds - See work and web results >



UDS Control Center  
App

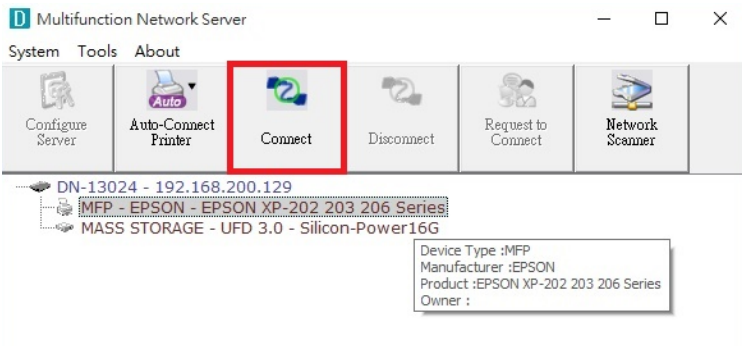
## CONFIGURACIÓN DEL SERVIDOR

### Configuración de su Servidor de Dispositivos

- 1) Abra el Centro de control del Servidor de Dispositivos desde el icono en el escritorio. Mientras se esté ejecutando el programa, también se debería mostrar un icono en su bandeja de sistema si la instalación se ha realizado correctamente. Al abrirlo, busca automáticamente el servidor existente y muestra su estado.
- 2) Haga un doble clic en el Centro de control. Entonces se abrirá un navegador web que muestra la interfaz de usuario del producto.
- 3) Inicie una sesión con la ID del administrador (estándar: admin) y la respectiva contraseña (estándar: admin). Métodos para configurar la dirección IP

## Uso del Servidor de Dispositivos USB

- 1) En el Centro de control, haga clic en el Servidor de Dispositivos USB que tiene asignado el dispositivo USB deseado.
- 2) Haga clic en el dispositivo USB deseado.



- 3) Pulse el botón «Connect». Aparece el mensaje «Manually Connected by (nombre\_de\_su\_ordenador)».



- 4) Seguidamente, el PC detecta la conexión del dispositivo USB. La operación «Connect» es una operación de software que simula una conexión real de un dispositivo USB. Esto significa que, al realizar una operación «Connect» en el Centro de control, el PC podrá detectar la conexión de un dispositivo USB aunque, en realidad, usted no haya enchufado ningún dispositivo USB.
- 5) Entonces podrá utilizar el dispositivo USB simplemente como si este estuviera conectado directamente al puerto USB de su PC.

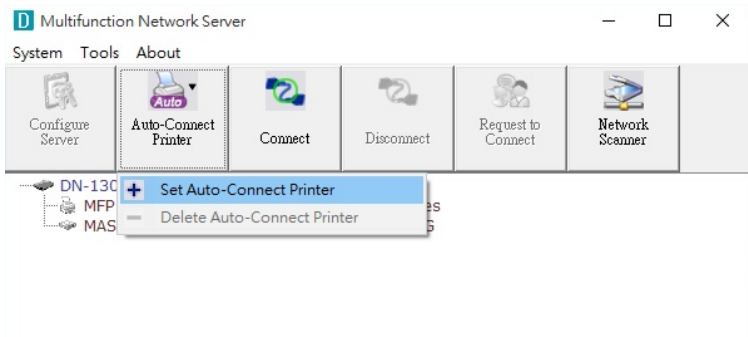
- 6) Cuando haya terminado de usar el dispositivo USB, haga clic en el mismo en el Centro de control y pulse el botón «Disconnect» para desconectar el dispositivo USB. Mientras no haya accionado «Disconnect» para el dispositivo USB, ningún otro PC podrá conectar con el mismo mediante «Connect». Esto significa que solo un PC a la vez puede estar conectado con un dispositivo USB.



## PROCEDIMIENTO: IMPRIMIR

### Auto-Connect Printer

- 1) En el Centro de control, haga clic en el Servidor de Dispositivos USB que tiene asignada la impresora (o impresora multifunción) deseada.
- 2) Haga clic en la impresora (o impresora multifunción) deseada.
- 3) Pulse el botón «Auto Connect Printer» (Autoconectar impresora) y seleccione «Set Auto-Connect Printer» (Configurar autoconexión impresora).



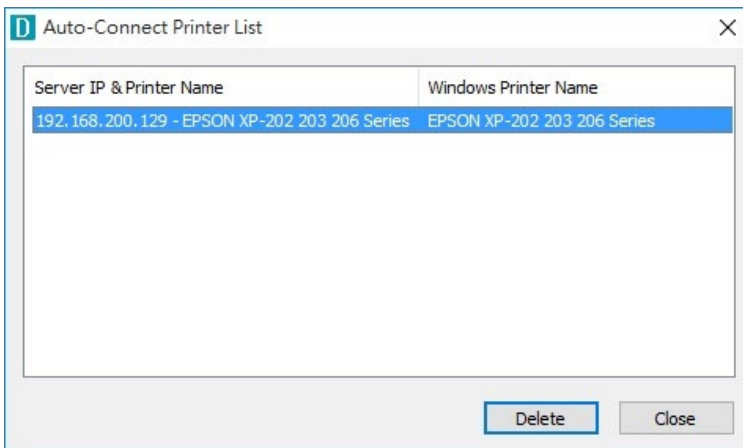
- 4) Seleccione la impresora deseada. La impresora deseada debe ser la impresora Windows (esta es una impresora lógica) que corresponde a la impresora asignada en el Servidor de Dispositivos USB (esta es una impresora física). Seguidamente, pulse el botón «Apply» (Aplicar).



Entonces, la impresora quedará marcada de color rojo como «Auto-Connected Printer» (Impresora autoconectada). Al seleccionar «Auto-Connected Printer List» (Lista de impresoras autoconectadas) en el menú «Tools» (Herramientas), puede ver un nuevo elemento creado que describe la asociación entre la impresora Windows y la impresora física en el servidor.



- Después, trate de enviar una tarea de impresión a la impresora deseada. Verá que el Centro de control efectuará automáticamente una operación de conexión. Seguidamente, se enviará la tarea de impresión a la impresora en cuestión.
- Incluso si ya ha configurado correctamente una impresora autoconectada, el Centro de control debe estar funcionando (en segundo plano) mientras se esté enviando una tarea de impresión. Esto significa que conviene ejecutar el Centro de control cada vez que inicie una sesión en Windows. Para omitir esta operación manual puede hacer que el Centro de control funcione automáticamente después de iniciar una sesión en Windows. Para este fin, seleccione el elemento «Configuration» en el menú «Tools». Aparecerá la siguiente ventana. Haga clic en la casilla de verificación y pulse después el botón «OK». Entonces, la función quedará habilitada por defecto.



- Si desea deshacer la asociación entre la impresora Windows y la impresora física, haga simplemente clic en la asociación y pulse el botón «Delete» (Suprimir) en la lista «Auto-Connected Printer List».

## PROCEDIMIENTO: ESCANEAR

### Escáner de red

- 1) En el Centro de control, haga clic en el Servidor de Dispositivos USB que tiene asignada la impresora multifunción (o el escáner).

Haga clic en la impresora multifunción (o el escáner) deseada.



- 2) Pulse el botón «Network Scanner» (Escáner de red). Verá que el Centro de control efectuará automáticamente una operación de conexión. Aparecerá la siguiente ventana.
- 3) Siga los pasos usuales para escanear.



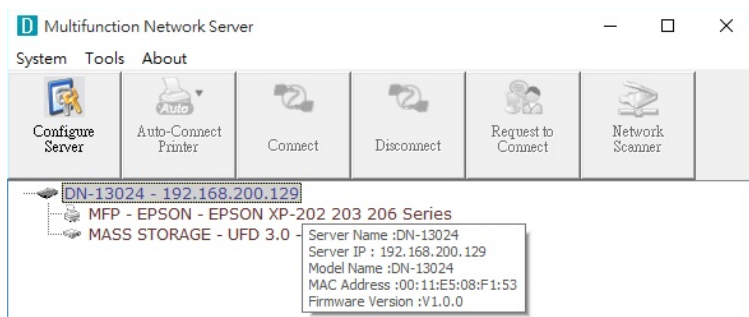
- 4) Después de escanear, cierre la ventana «Auto-Connect Scanner» (Autoconectar escáner). En este momento, el Centro de control efectuará automáticamente una desconexión.

## Almacenamiento USB

Para el almacenamiento USB necesita usar «manually connect» (conectar manualmente). Después de conectar un dispositivo de almacenamiento USB, su PC tendrá un nuevo disco, tal como puede aparecer en la siguiente figura. Si el dispositivo de almacenamiento USB es una unidad Flash, el nuevo disco es un «removable disk» (disco extraíble).

Puede ver el icono de almacenamiento en la bandeja del sistema.

Entonces puede usar simplemente el disco nuevo como disco general. Al finalizar las operaciones con el disco, haga clic en el icono de almacenamiento en la bandeja del sistema y seleccione «Safely remove USB Mass Storage Device» (Retirar dispositivo de almacenamiento masivo USB con seguridad) para retirar el dispositivo de almacenamiento USB, tal como aparece en la siguiente figura.



Seguidamente, en el Centro de control, haga clic en el dispositivo de almacenamiento USB y pulse el botón «Disconnect» para desconectar el dispositivo de almacenamiento USB.

Assmann Electronic GmbH declara que la Declaración de Conformidad es parte del contenido de suministro. Si la Declaración de Conformidad no está incluida, puede solicitarla por correo postal en la dirección del fabricante indicada a continuación.

**www.assmann.com**  
Assmann Electronic GmbH  
Auf dem Schüffel 3  
58513 Lüdenscheid  
Alemania



