



Manual de Usuario del Servidor USB

Derecho de Autor © 2010

Notificación acerca de los derechos de autor

Copyright 2010. Todos los derechos reservados.

Descargo de responsabilidad

Incorporated no se responsabiliza por errores técnicos, de edición ni por omisiones contenidas en este documento, ni por daños derivados o incidentales que resulten del suministro de este material, ni por el desempeño o uso de este producto.

Incorporated se reserva el derecho de cambiar las especificaciones del producto sin notificación previa. La información que contiene este documento puede cambiar sin aviso previo.

Marcas comerciales

Microsoft, Windows XP, Windows VISTA y Windows 7 son marcas comerciales registradas de Microsoft Corporation. Todas las otras marcas y nombres de productos aquí mencionados pueden ser marcas comerciales registradas de sus respectivos propietarios.

Los clientes deben asegurarse de que el empleo que hagan de este producto no infrinja ningún derecho de patente. Las marcas comerciales mencionadas en esta publicación se citan solamente con propósitos de identificación y son propiedad de sus respectivas empresas.

Índice de Materias

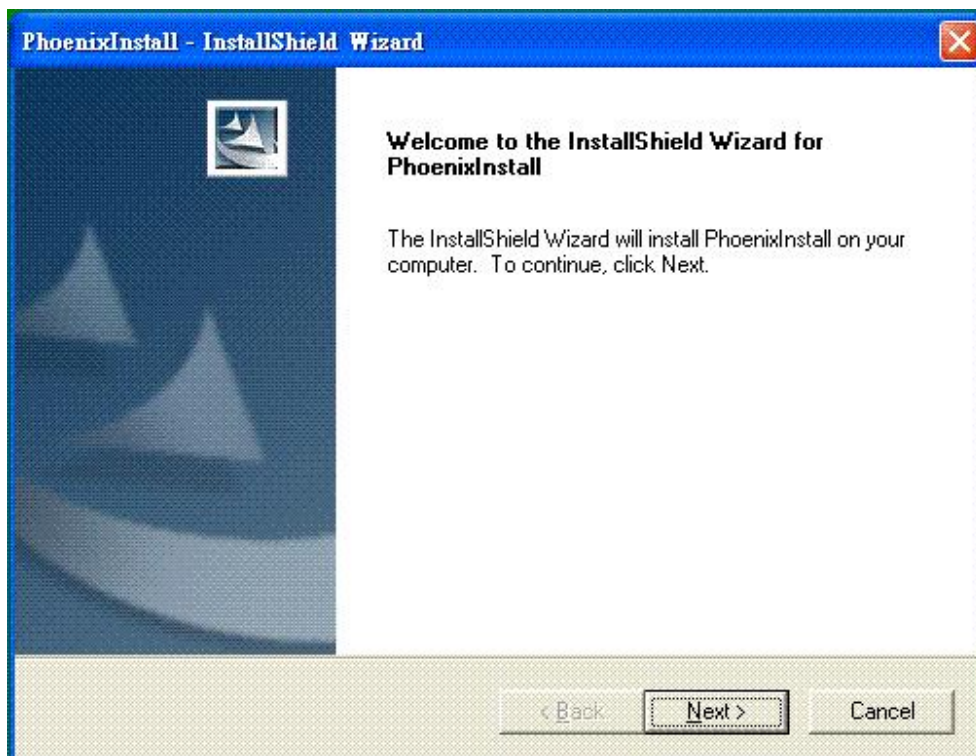
Características.....	4
Instalación	5
Ejecución del programa.....	6
Sistema cortafuegos.....	7
Caja de diálogo principal	10
Estado de los Servidores y Dispositivos USB	11
Acceso a un dispositivo	14
Configuración del servidor.....	16
Configuración con UI basada en la Web	17
Configuración con el Utilitario.....	23
Funciones características.....	26
Conectar automáticamente para impresión.....	26
Crear un acceso directo en su Escritorio.....	27
Conectar este dispositivo cuando comience la aplicación.....	35
Desconexión automática de la Impresora/MFP/Dispositivo de almacenamiento	36
Propiedades del dispositivo.....	39
Archivo	41
Opciones	42
Idioma.....	42
Configuración del servidor.....	43
Configuración del dispositivo.....	44
Buscar	45
Ver	46
Ayuda -> Acerca de	47
Soporte Técnico	48

Características

- Gestión centralizada del Servidor USB remoto
- Monitoreo centralizado del estado del Servidor USB remoto
- Gestión centralizada del Dispositivo USB remoto
- Monitoreo centralizado del estado del Dispositivo USB remoto

Instalación

Para instalar el programa USB Server, haga doble clic en el archivo de instalación USB Server.

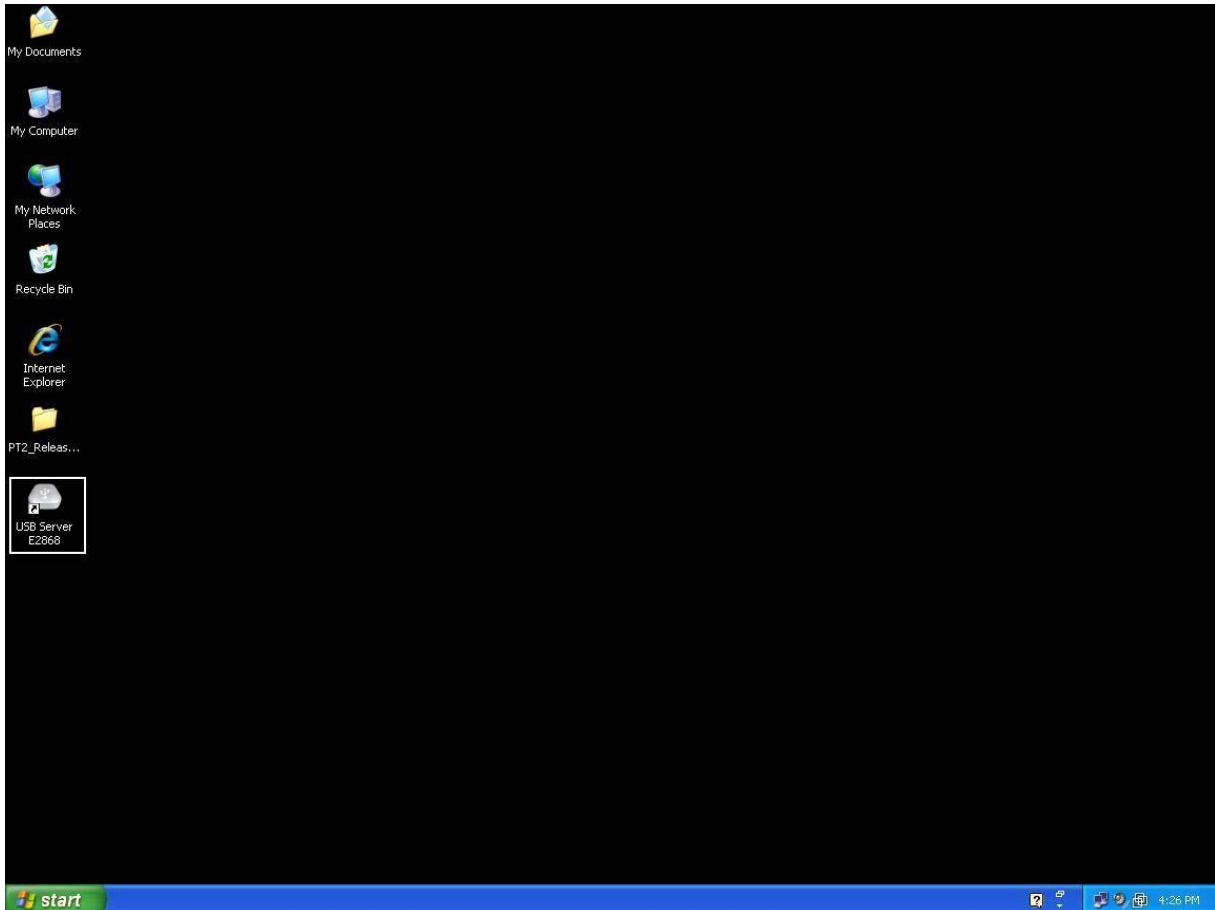


A continuación siga las instrucciones del asistente para completar el proceso de instalación.

Reinicie el sistema cuando lo solicite el instalador al terminar el proceso, de lo contrario el software pudiera no trabajar correctamente.

Ejecución del programa

Para iniciar el programa del USB Server, haga doble clic en el icono de acceso directo del Servidor USB que está en el escritorio.

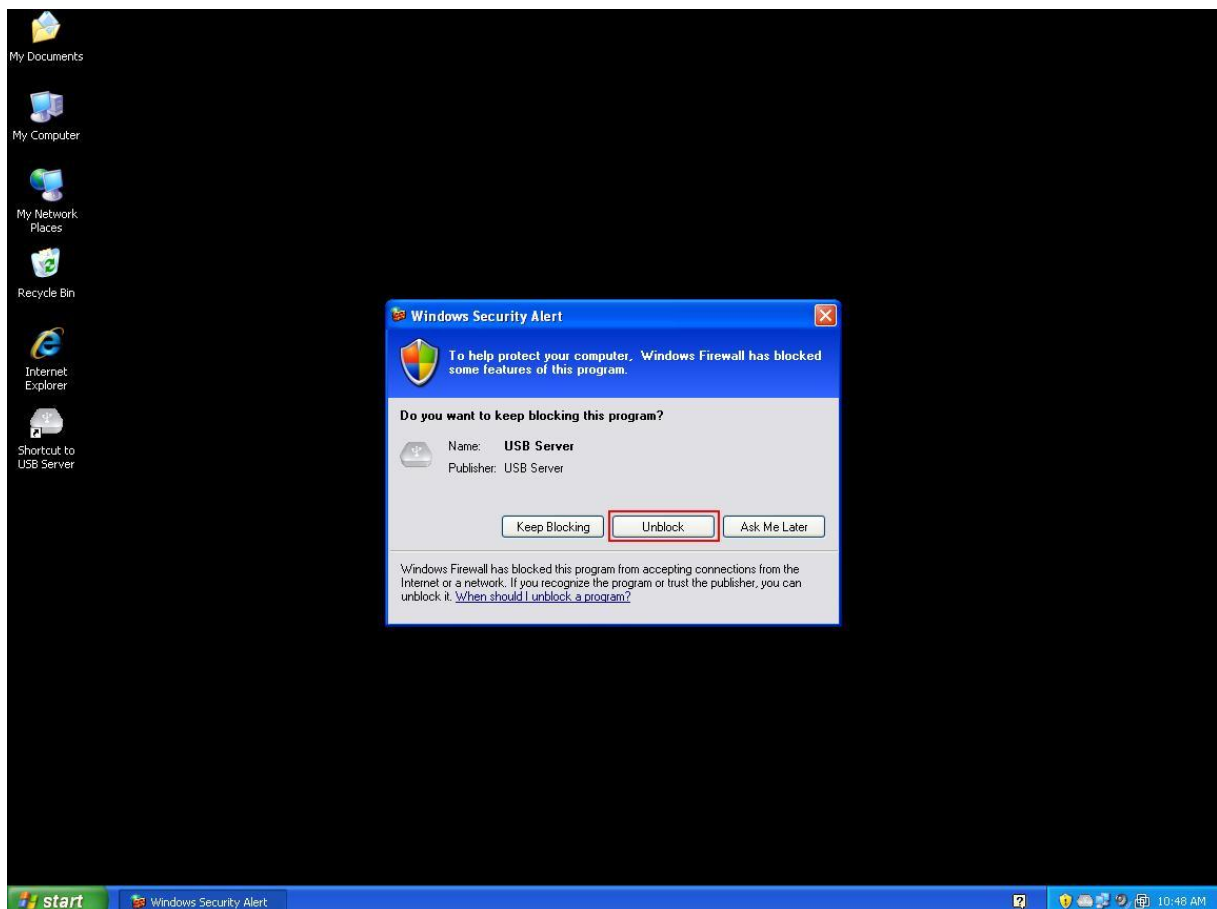


Esto iniciaría el diálogo principal como se muestra a continuación.

Sistema cortafuegos

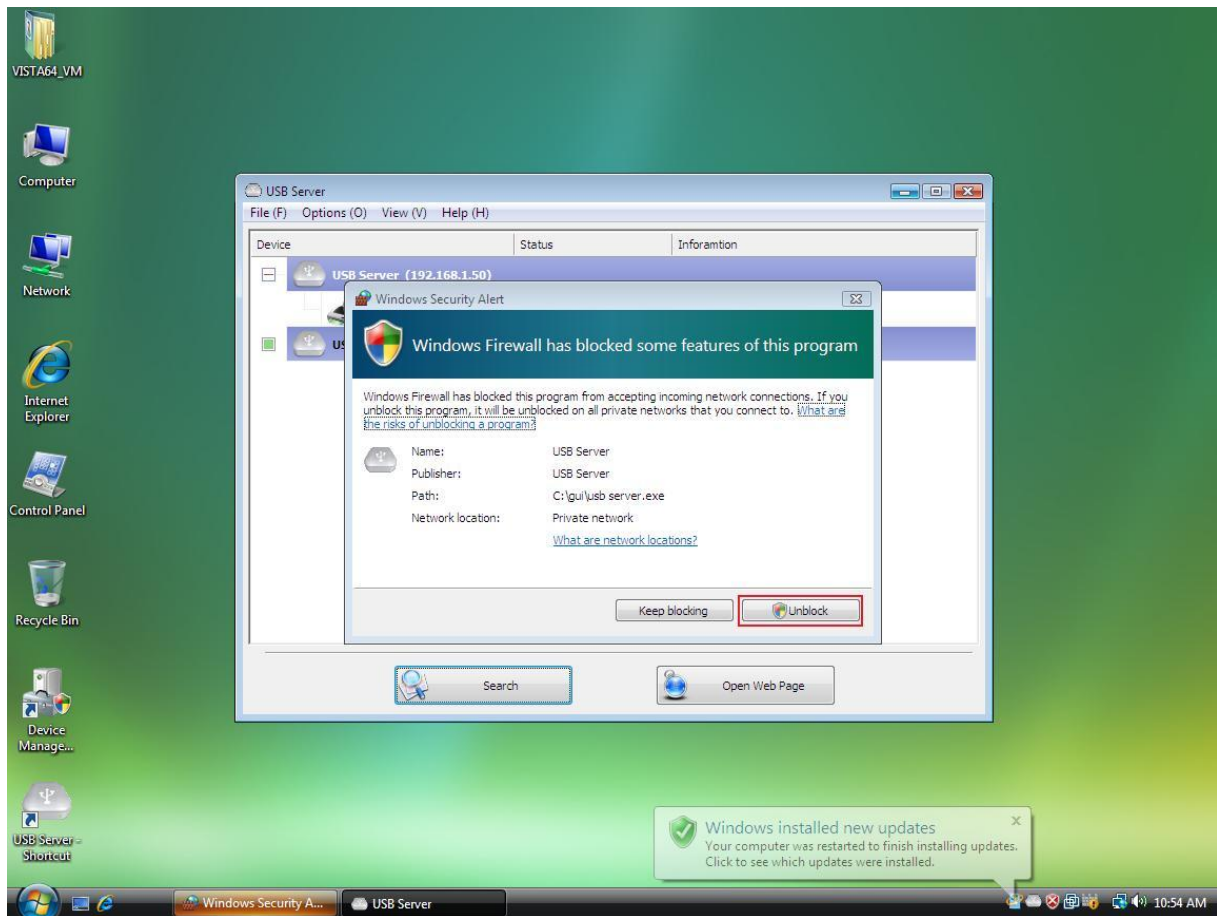
Cuando inicie el programa por primera vez, su Sistema Operativo Windows le solicitará el Acceso al Cortafuegos. Asegúrese de desbloquear el software o concederle el acceso, de lo contrario el programa no trabajará correctamente.

Alerta de acceso al Cortafuegos de Windows XP



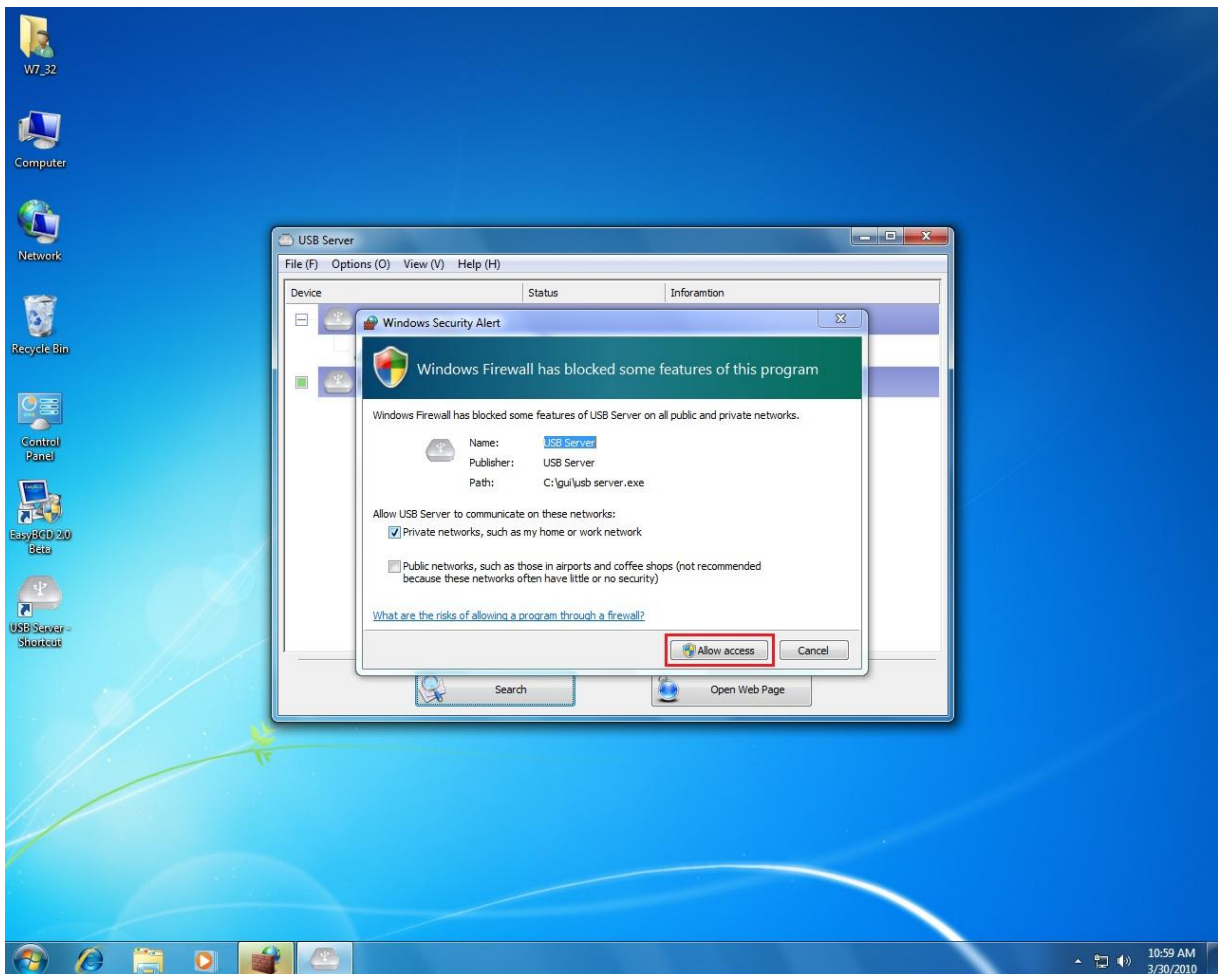
Asegúrese de “Desbloquear” (Unlock) el programa.

Alerta de cortafuegos del Windows Vista



Si su sistema operativo es el Windows Vista, asegúrese de "Desbloquear" el programa.

Alerta de cortafuegos del Windows 7

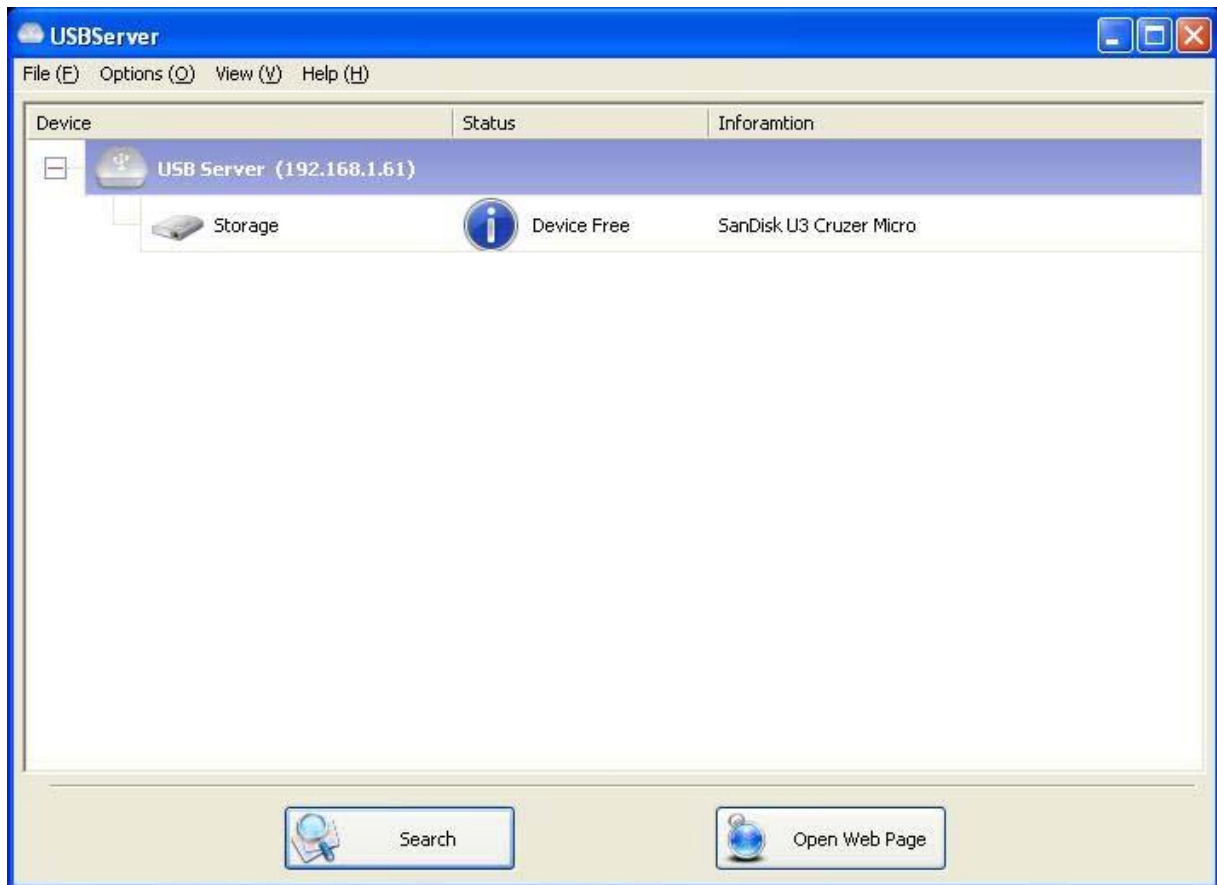


Si su sistema operativo es el Windows 7, asegúrese de hacer clic en “Permitir acceso” (Allow access) cuando vea esta alerta.

Una vez ejecutado esto, el sistema recordará en lo adelante su configuración y no se lo pedirá de nuevo la próxima vez que ejecute el software.

Caja de diálogo principal

Una vez iniciado el programa y que le haya otorgado el acceso a través del cortafuegos, verá este cuadro de diálogos principal.



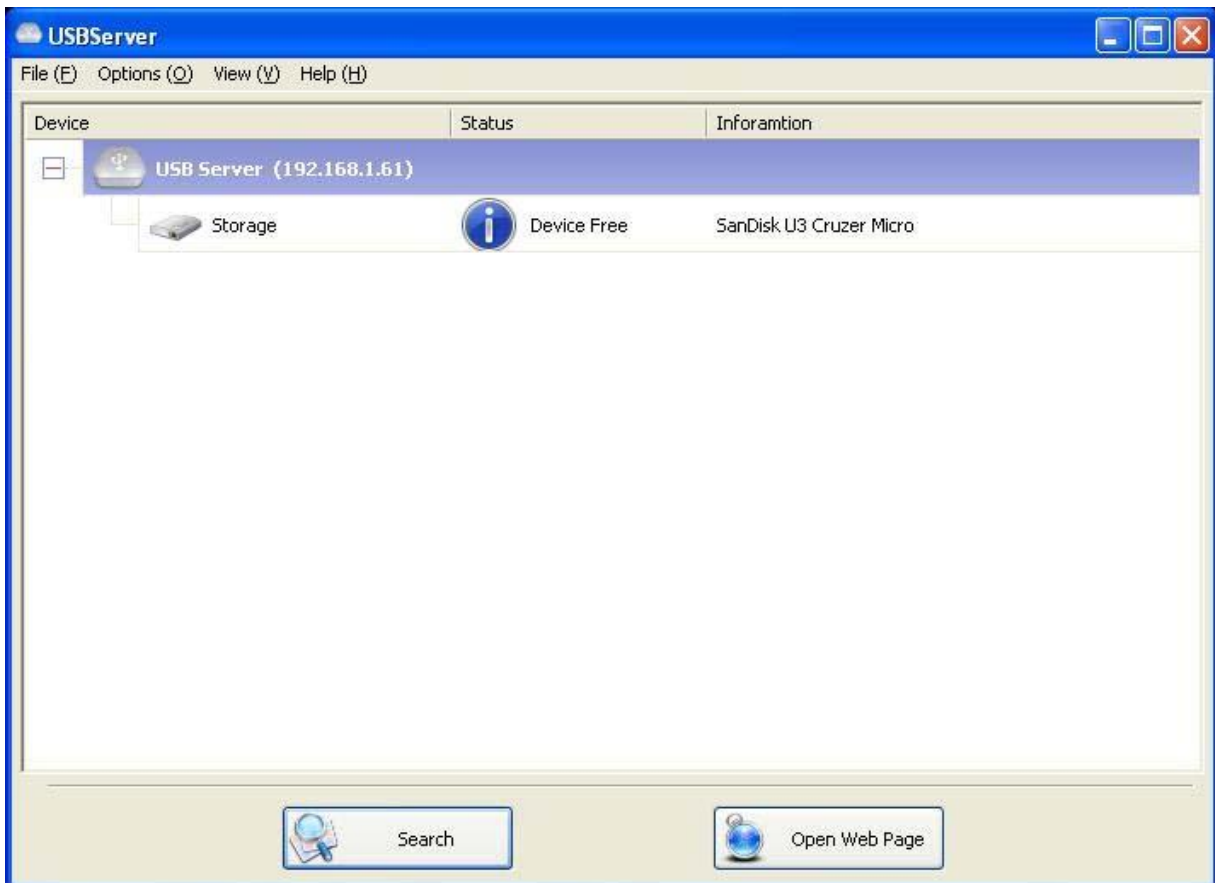
El cuadro de diálogos consiste de un **Menú de Control** (Archivo, Opciones, Ver y Ayuda), una vista jerárquica en el medio que muestra una lista de todos los servidores y dispositivos hallados en la red, un botón de **Búsqueda** para obtener el estado actual de todos los Servidores y dispositivos USB y un botón que alterna entre **Abrir página Web** y **Conectar dispositivo** dependiendo del nodo que seleccione en la vista jerárquica. El botón **Abrir página Web** conmuta a **Conectar dispositivo** cuando está resaltado un dispositivo.

Estado de los Servidores y Dispositivos USB

La vista jerárquica también le dice el estado de todos los Servidores y dispositivos USB que se detectan en la red. Unos Servidores USB inaccesibles podrían mostrarse o no en la lista. Ya sea que estén desconectados de la red, apagados o teniendo otras dificultades técnicas.

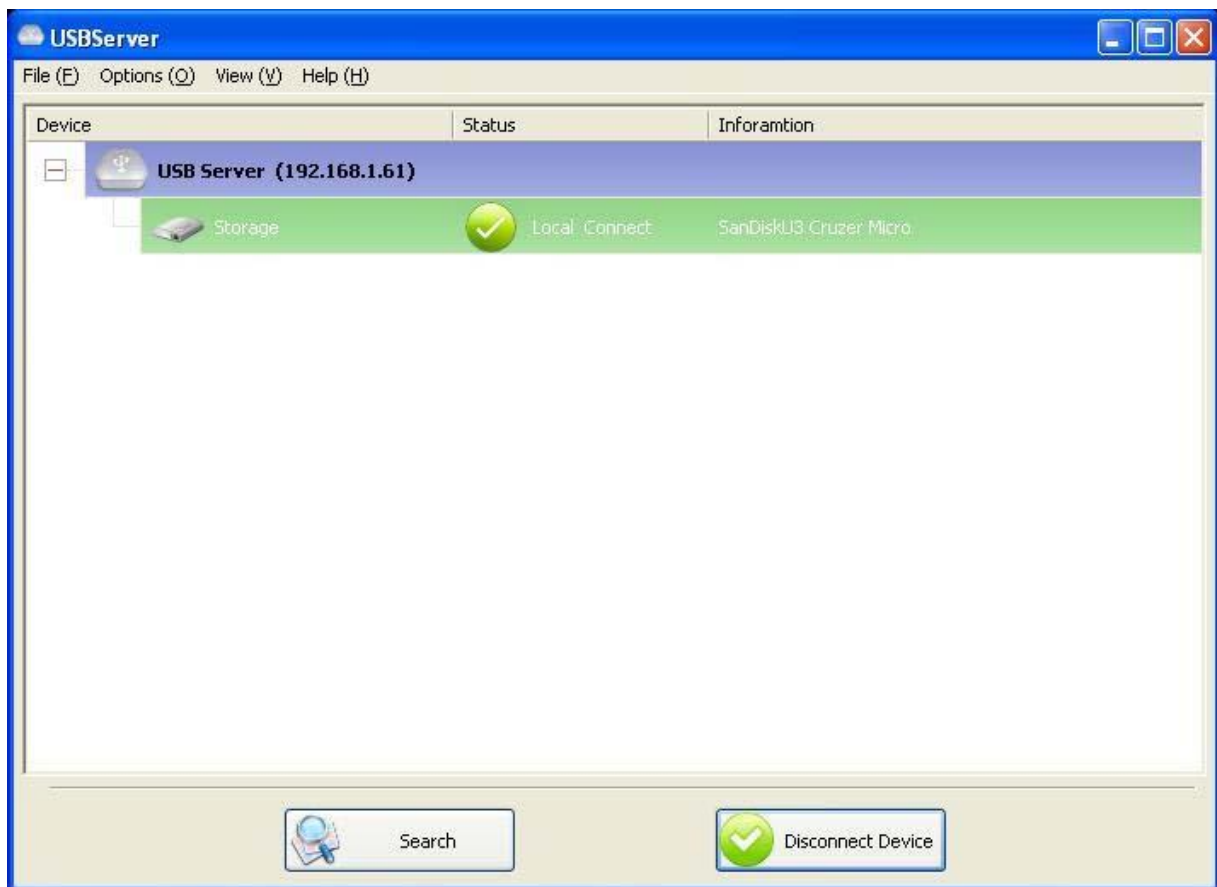
El dispositivo podría estar en uno de los estados siguientes y en cada uno de esos estados hay diferentes cosas que puede hacer. Cada estado se representa por un icono específico.

Device Free



Un dispositivo en el estado de **Device Free** (Dispositivo libre) es uno que está desocupado y listo para conectarse.

Ocupado por usted



Quando usted está **Conectado** a un dispositivo, el icono verde se convierte en un icono anaranjado para significar el establecimiento de la conexión.

Ocupado por otro usuario



Este icono de estado indica que el dispositivo está ocupado por otro usuario de su red y usted no puede conectarse a ese dispositivo por el momento.

Dispositivo en diferente segmento



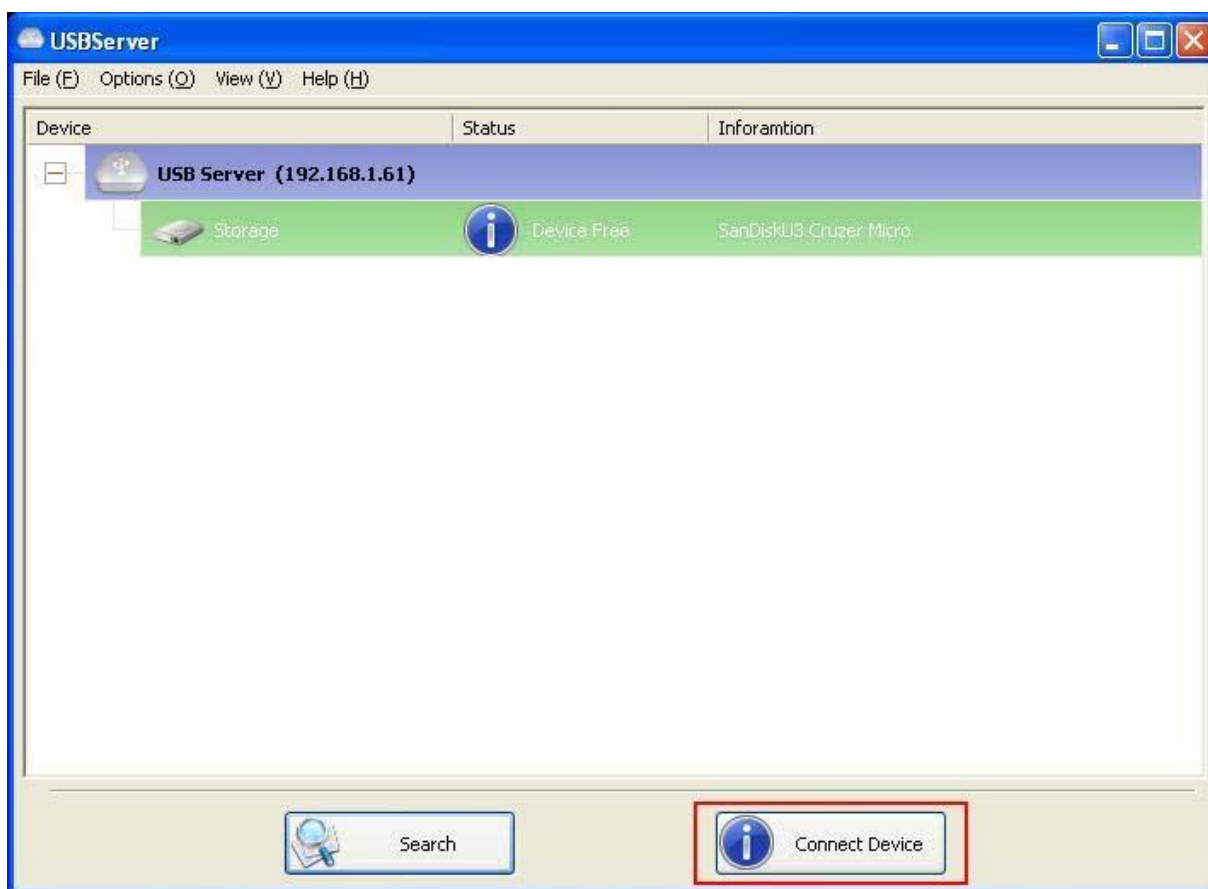
Este icono con signo de interrogación indica que la dirección IP del servidor está en un segmento de red diferente del de su computadora. Usted NO puede conectarse a un dispositivo conectado a dicho servidor. Verifique la configuración de su red. Sin embargo, todavía puede cambiar dicha configuración.

Dispositivo no soportado



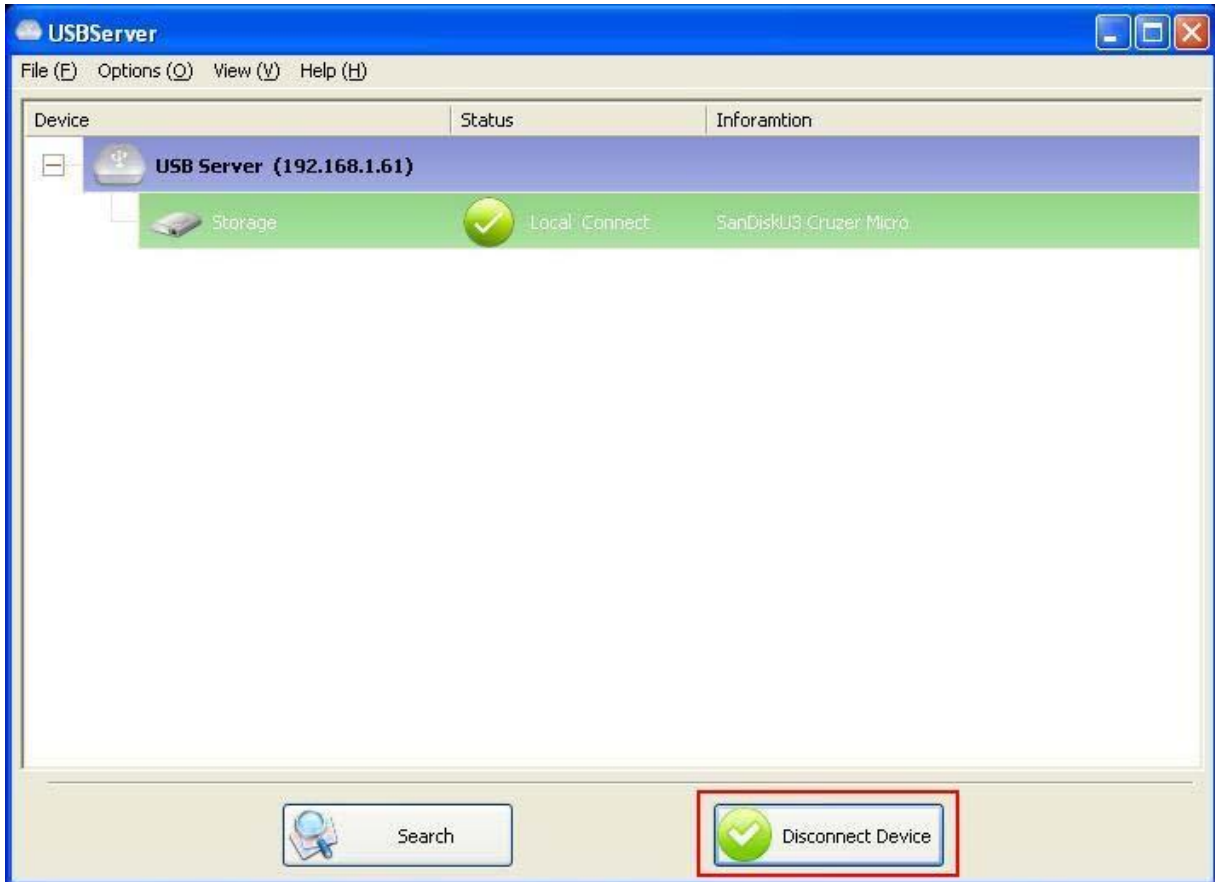
Algunos de los dispositivos no son soportados por el servidor USB. Tal dispositivo se identificará por in icono de acceso prohibido, como se muestra. Por supuesto, no se permite la conexión a un dispositivo no soportado.

Acceso a un dispositivo



Para conectarse a un dispositivo USB, selecciónelo en la vista jerárquica y haga clic sobre el botón **Connect Device** (Conectar dispositivo) o haga doble clic sobre el dispositivo. Este proceso podría tomar desde unos pocos segundos hasta un minuto, dependiendo de la complejidad del dispositivo. **Entonces usted puede operar un dispositivo USB conectado como si estuviera conectado directamente al puerto USB de su computadora.**

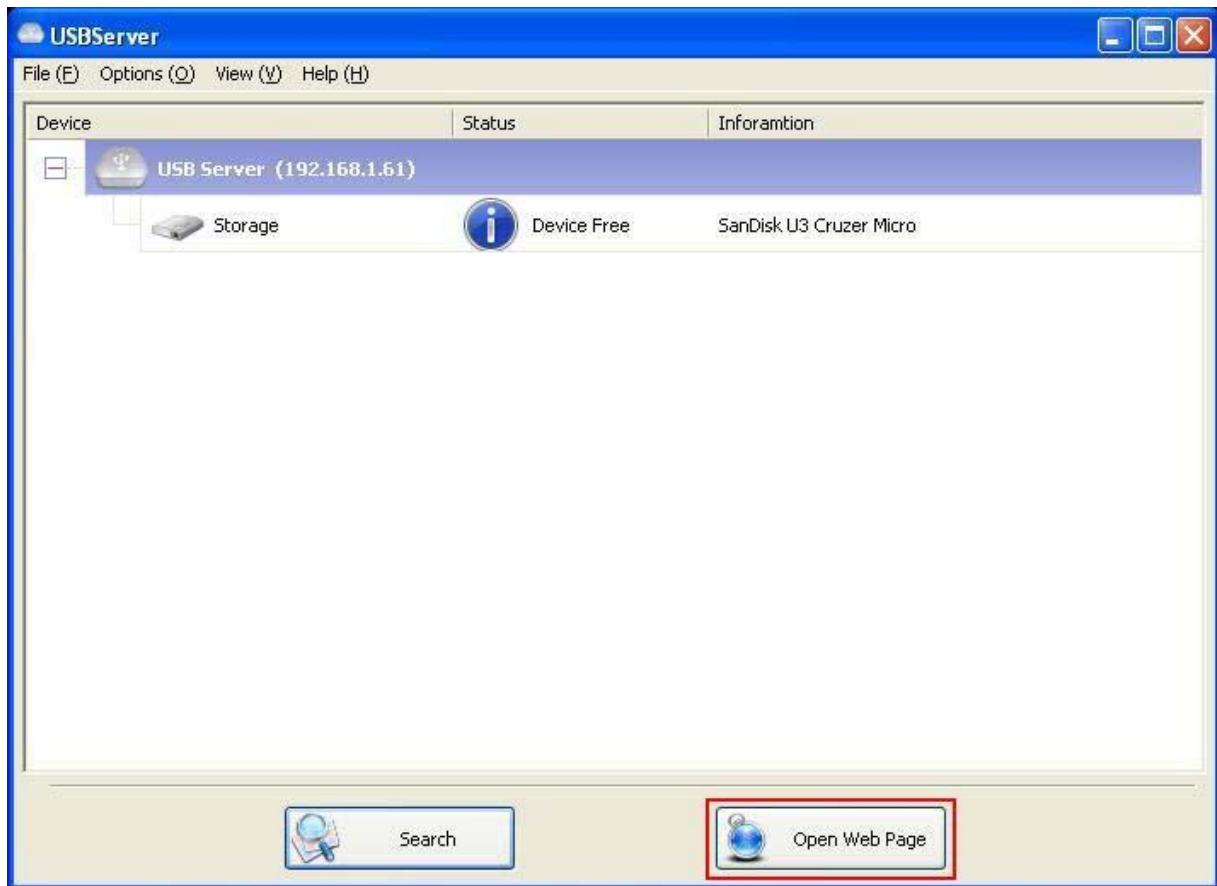
Si selecciona un dispositivo conectado en la Interfaz de Usuario (UI), puede ver que el botón **Connect Device** cambió a **Disconnect Device** (Desconectar dispositivo):



Al hacer clic sobre este botón se libera el dispositivo seleccionado para que sea utilizado por otros usuarios. Una vez que ve que el icono retorna a su estado original, el dispositivo ha sido desconectado y entonces otros usuarios puede conectarse a él.

Esta operación es exactamente igual a cuando usted desconecta un dispositivo USB del puerto USB de su computadora.

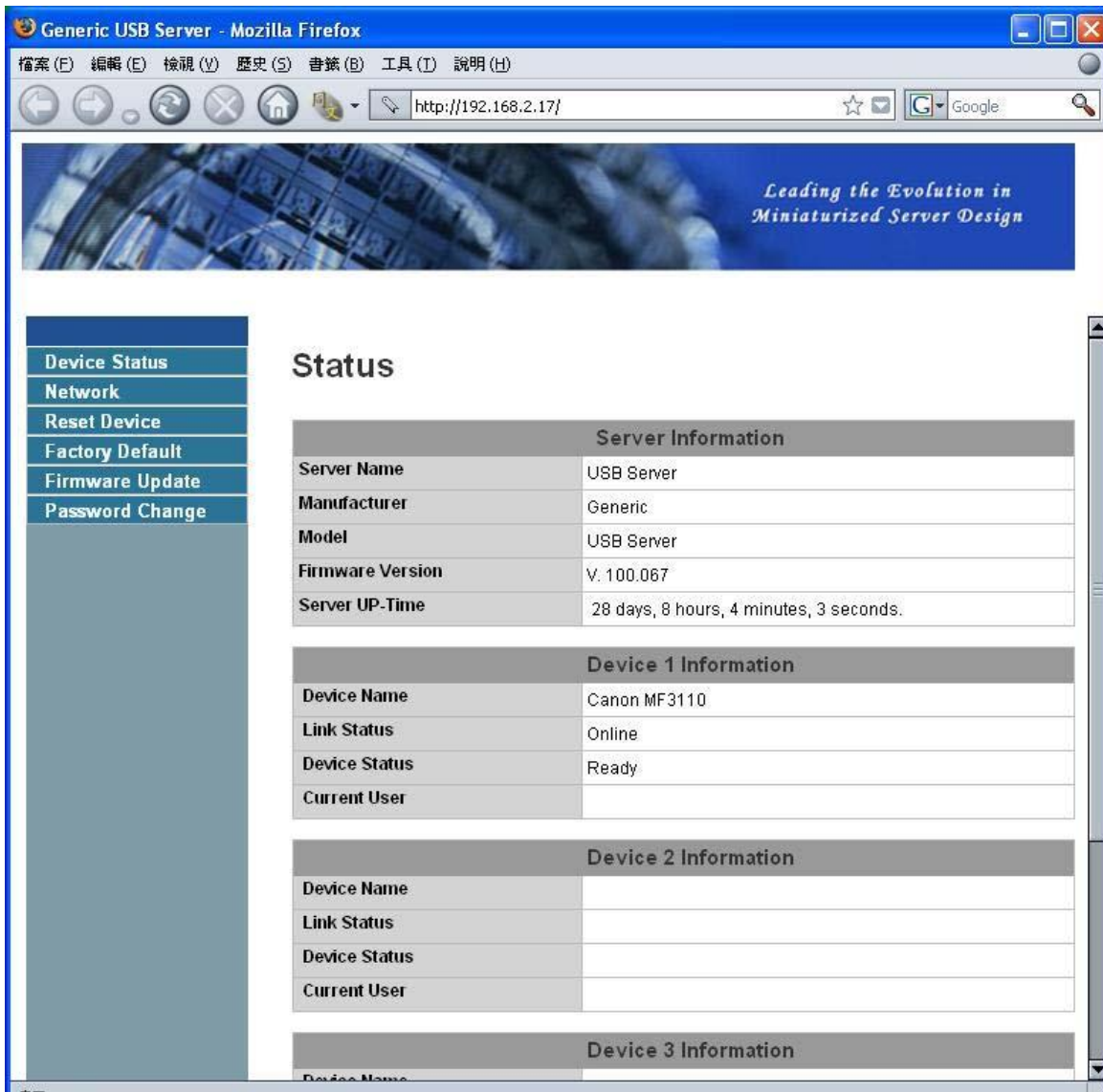
Configuración del servidor



Permitimos que los usuarios configuren los ajustes de los Servidores USB mediante la UI basada en la Web. Seleccione el servidor objetivo en la vista jerárquica y entonces haga clic sobre el botón **Open Web Page** (Abrir página Web) o en la misma opción en el menú contextual del icono del servidor, para iniciar la UI de la configuración basada en la Web.

Configuración con UI basada en la Web

Su navegador predeterminado se iniciará y le llevará a la UI de configuración del servidor basada en la Web.



Esta es la página principal de la UI de configuración. Puede ver la información importante relacionada con el Servidor USB y con los dispositivos USB conectados a él. Los 6 vínculos que aparecen a la izquierda representan una función cada uno. Al hacer clic sobre “Device Status” (Estado del dispositivo) regresa a esta página, y los otros 5 vínculos lo llevan a páginas con funciones diferentes.

Información/Configuración de la red

The screenshot shows the web interface for configuring the network on a Generic USB Server. The browser window is titled "Generic USB Server - Mozilla Firefox" and the address bar shows "http://192.168.2.17/". The page has a blue header with the text "Leading the Evolution in Miniaturized Server Design". On the left, there is a vertical menu with the following items: "Device Status", "Network" (which is highlighted), "Reset Device", "Factory Default", "Firmware Update", and "Password Change". The main content area is titled "Network" and is divided into two sections: "Network Information" and "Network Setting".

Network Information

IP Setting	Fixed IP
IP Address	192.168.2.17
Subnet Mask	255.255.255.0
MAC Address	00:40:01:00:00:01

Network Setting

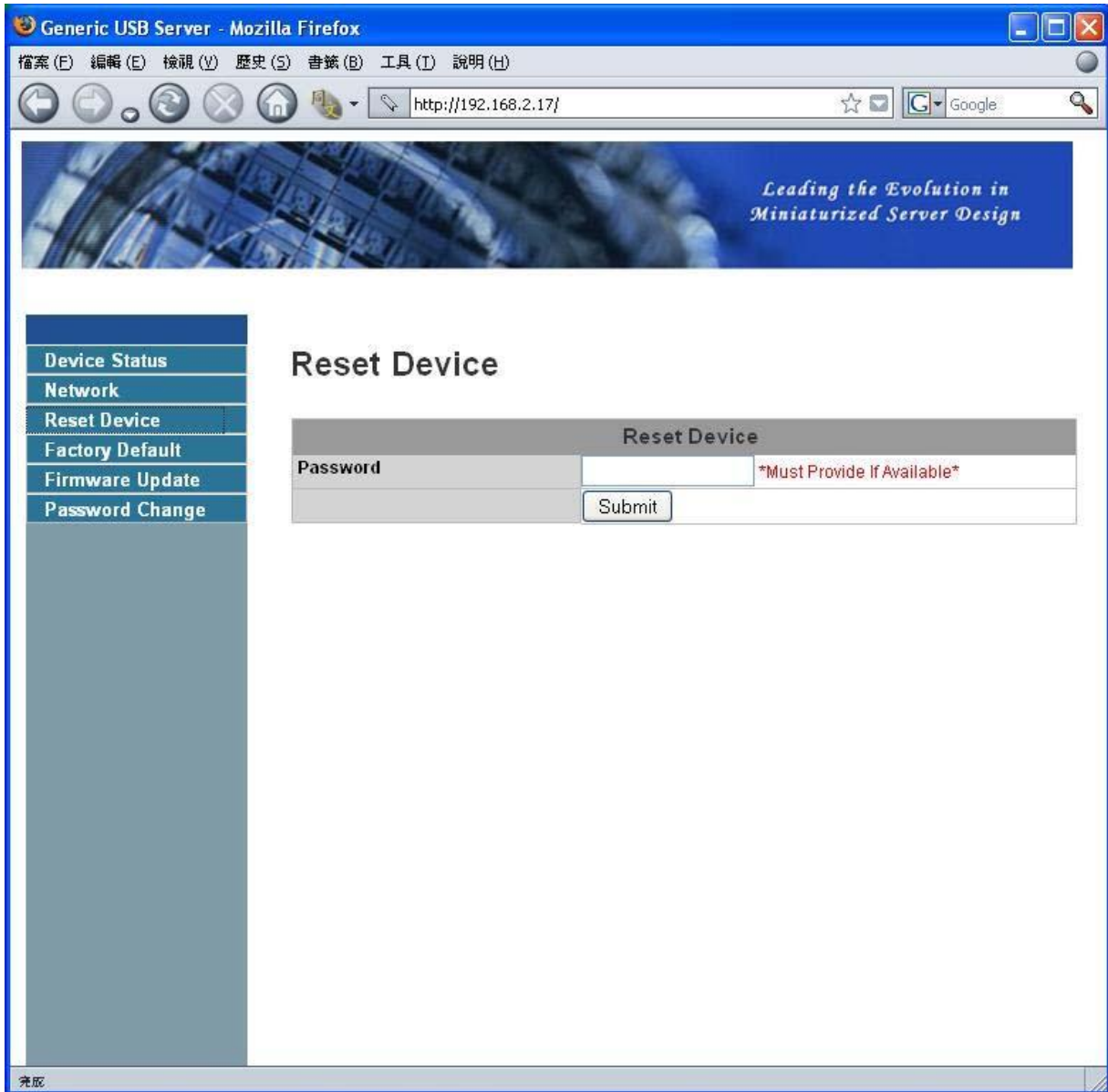
DHCP Setting	Disable
IP Address	192 . 168 . 2 . 17
Subnet Mask	255 . 255 . 255 . 0
Server Name	USB Server
Password	<input type="password"/> *Must Provide If Available*
<input type="button" value="Submit"/> <input type="button" value="Clear"/>	

Esta página muestra la configuración actual de la red del servidor y proporciona vínculos con las páginas donde usted puede ejecutar acciones especiales. Puede cambiar la configuración de la red de acuerdo con sus necesidades. No obstante, tenga presente que si quisiera darle a este servidor una IP estática, desactive la opción DHCP. Una vez que esté hecho, haga clic sobre el botón "Submit" (Enviar) y reinicie el servidor.

NOTA: Un servidor al cual estén conectados dispositivos ocupados no puede configurarse, para evitar la interrupción de ninguna de las tareas que se están ejecutando.

Reset Server (Reinicio del servidor)

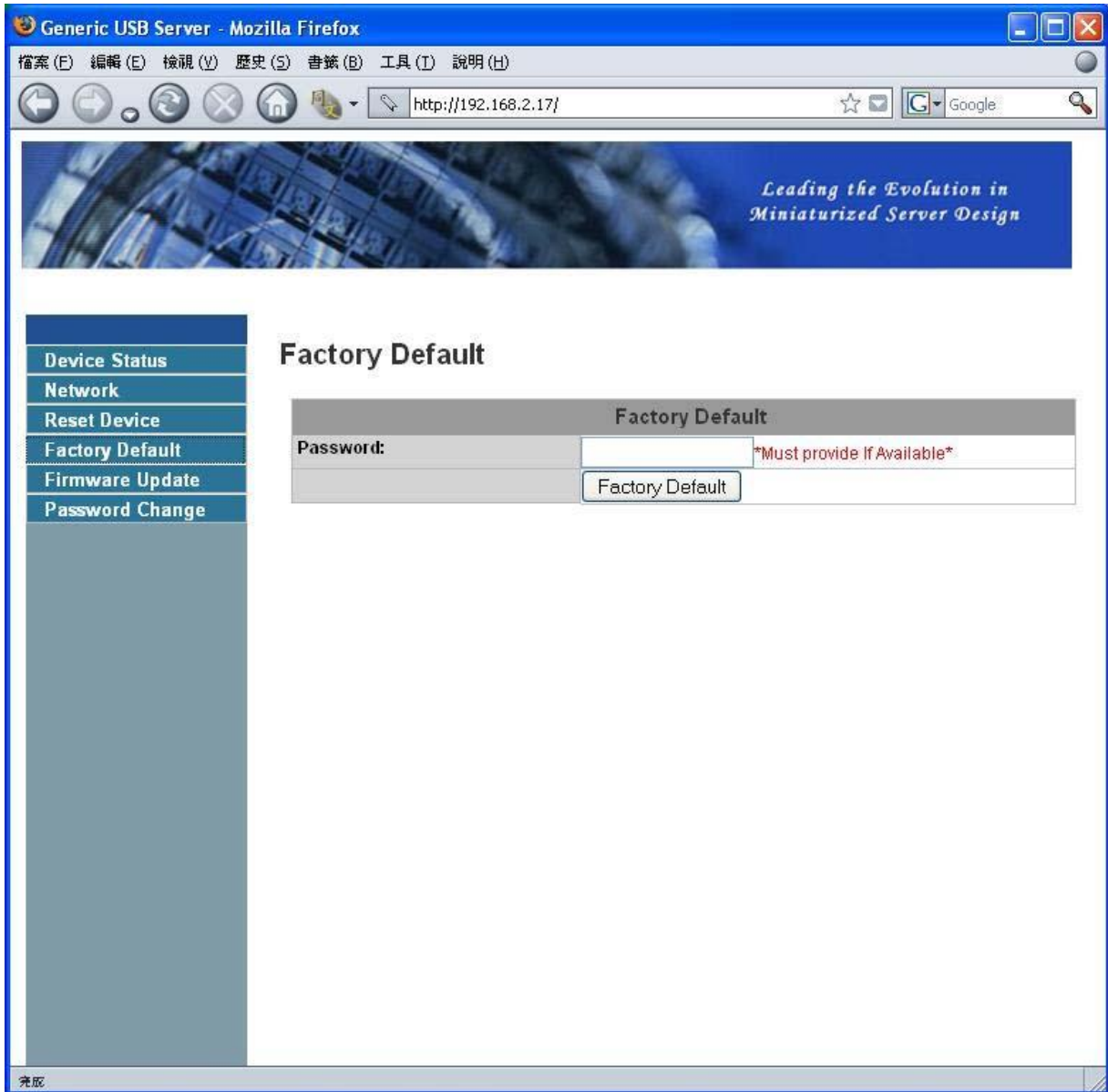
Al hacer clic sobre este vínculo irá a la página que se muestra a continuación:



Con el botón "Reset Server" puede reiniciar el servidor. Sin embargo, si hay una contraseña, debe introducirla para que esta función trabaje. La contraseña está en blanco de manera predeterminada. Así, a menos que se establezca una contraseña de manera explícita, no tiene que introducir nada para que trabaje la función de reinicio.

Factory Default (Valores predeterminados de fábrica)

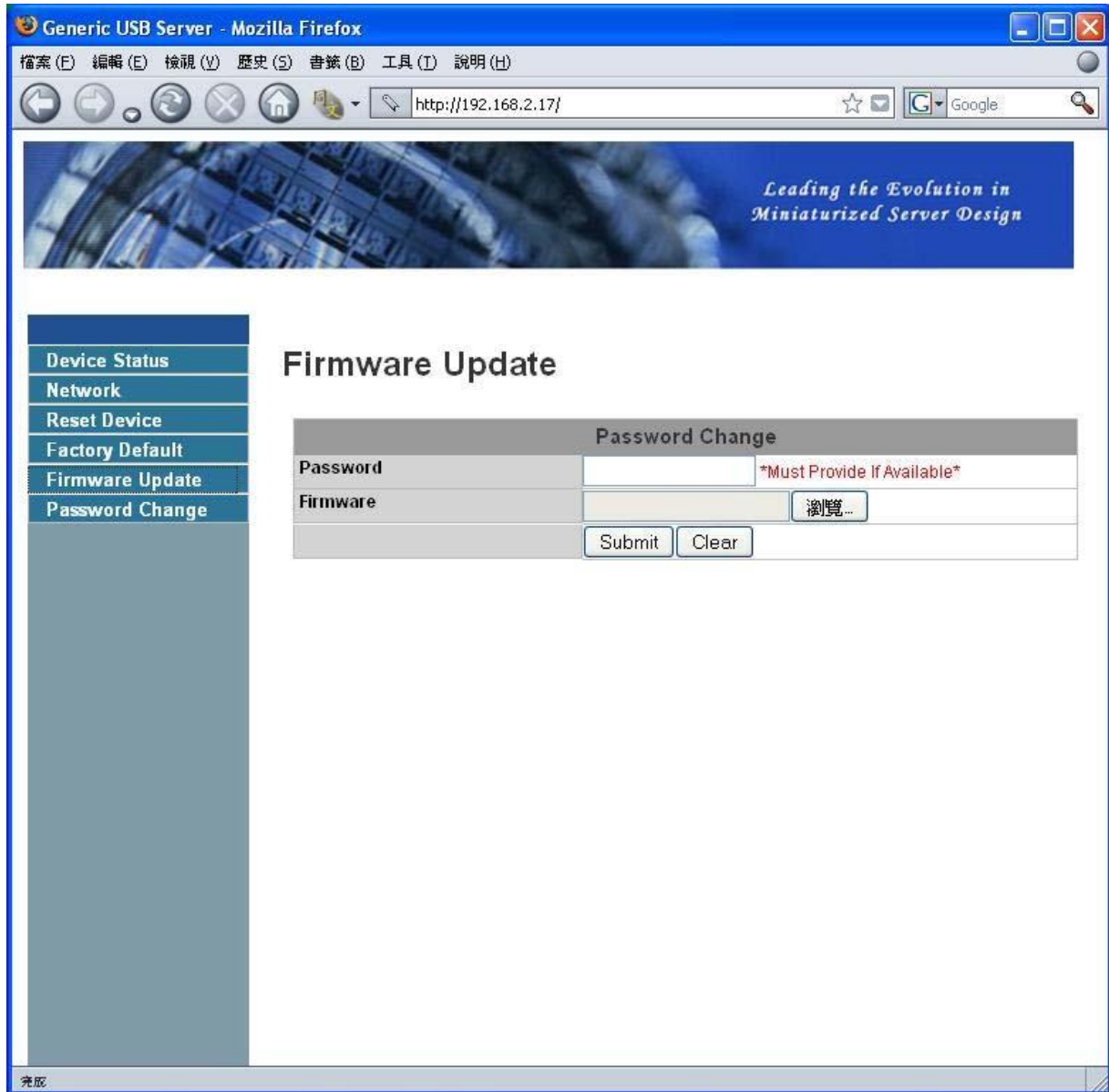
Al hacer clic sobre este vínculo irá a la página donde puede restaurar los valores de configuración del servidor a los establecidos en la fábrica:



De nuevo, si no está establecida una contraseña no es necesario introducir ninguna. Sólo deje el campo vacío y haga clic en el botón “Factory Default” para restaurar los valores predeterminados de fábrica.

Update Firmware (Actualizar Firmware)

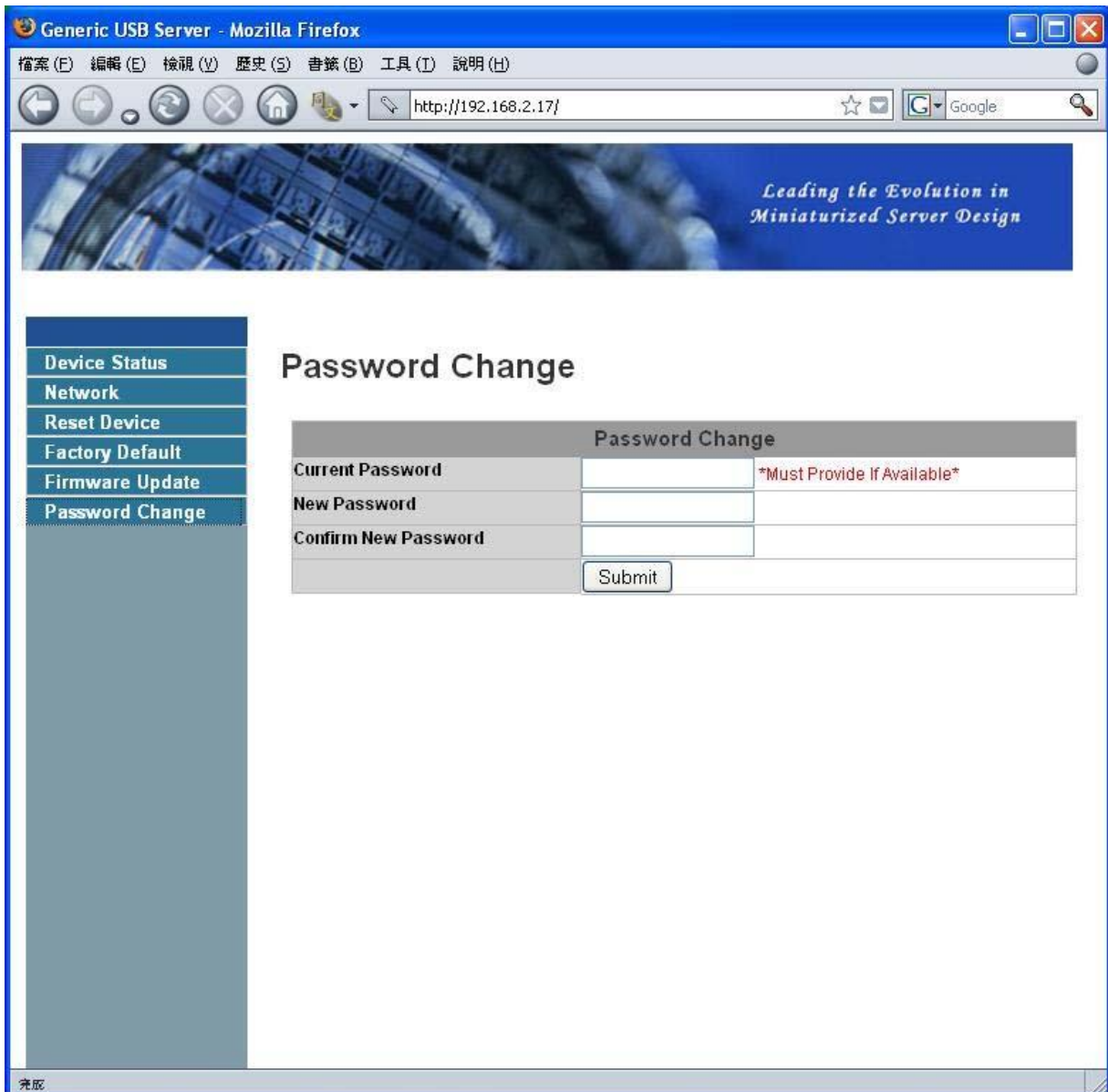
Este vínculo le lleva a la página donde podrá subir al servidor el firmware más reciente:



Haga clic primero en el botón “Browse” para navegar hasta el firmware que le gustaría subir y entonces haga clic en el botón “Submit” para actualizar dicho firmware. Si no hay una contraseña establecida, no tiene que proporcionar ninguna para esta operación. Sólo déjela en blanco.

Change Password (Cambiar contraseña)

Al hacer clic sobre este vínculo irá a la página de actualización de contraseña que se muestra a continuación:

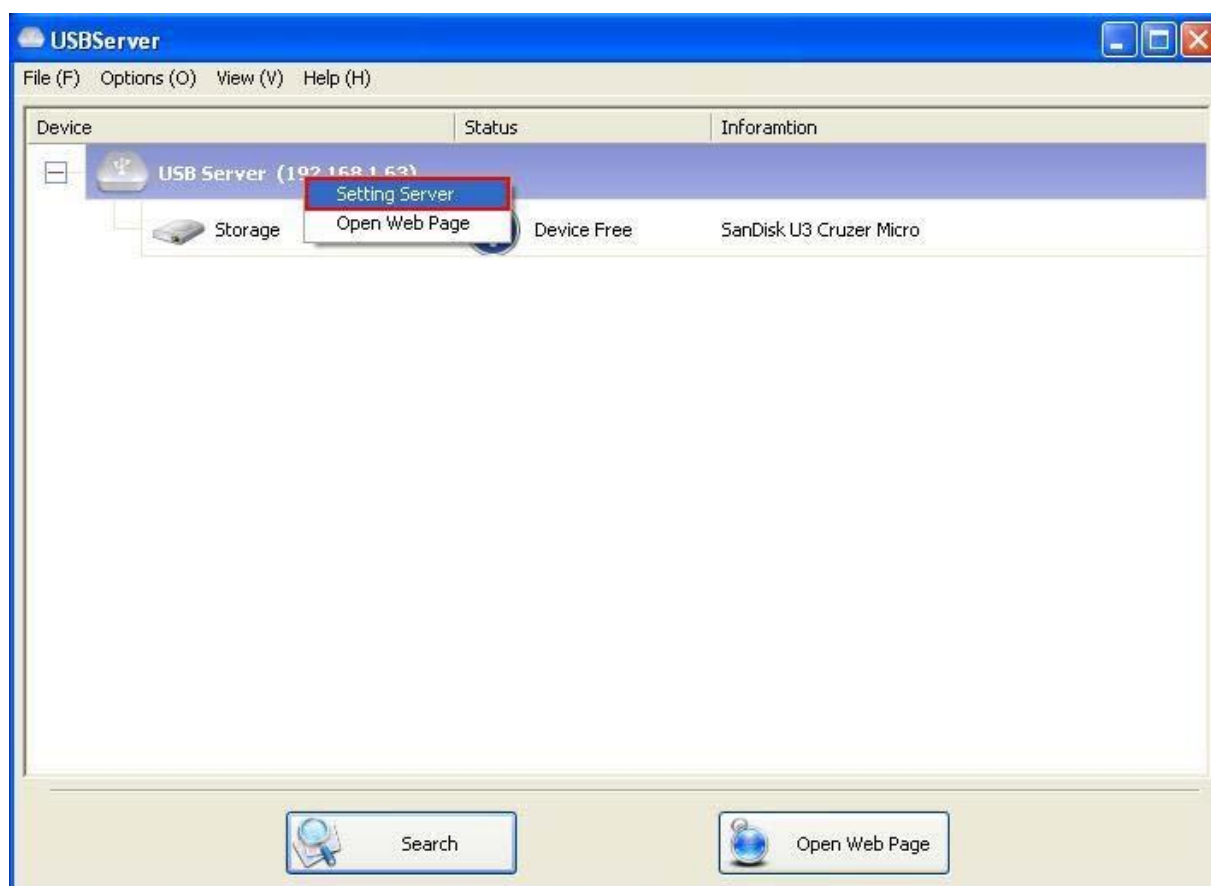


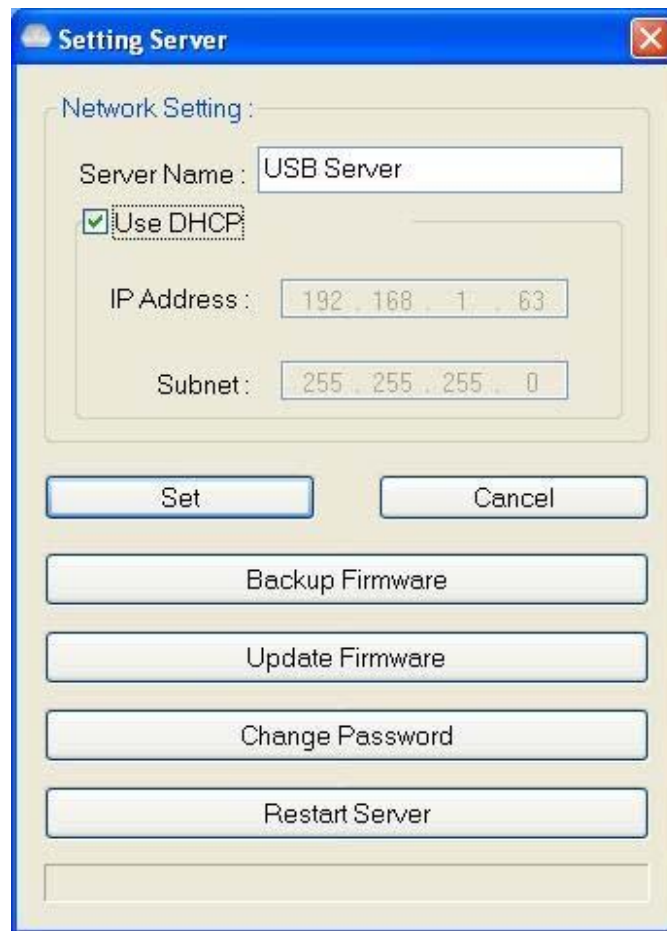
Para cambiar la contraseña, debe introducir la actual, introducir la nueva e introducirla otra vez para confirmarla y entonces hacer clic en "Submit". Si está estableciendo la contraseña por primera vez, no tiene que proporcionar la contraseña actual.

Configuración con el Utilitario

Otra forma de configurar el servidor es mediante el diálogo de configuración del Servidor USB.

Para iniciar el diálogo de configuración, haga CLIC DERECHO sobre el icono del servidor para iniciar este menú y seleccione **Setting Server** (Configuración del servidor).





Se le pudiera solicitar que introduzca la contraseña si ya hubiera una establecida. Si no es el caso, inmediatamente verá el diálogo anterior.

Server Name: Este campo le permite cambiar el nombre del Servidor. Cámbielo siempre que desee.

Use DHCP: Cuando se marca este campo, su servidor adquiere automáticamente una dirección IP.

Desmárquela si desea introducir usted mismo la dirección IP.

NOTA: Puede aplicar esta función a un servidor que esté en un segmento de red diferente.

SIN EMBARGO, algunos concentradores, enrutadores y conmutadores no permiten la comunicación entre servidores que estén en segmentos diferentes. En este caso, incluso no verá el servidor que esté en un segmento de red diferente.

Backup Firmware: esta función es un mecanismo a prueba de fallas para la Actualización del Firmware. Simplemente navegue hasta donde desee guardar el respaldo del archivo y haga clic en **Save** para guardar el archivo.

Update Firmware: con esta función se actualiza el firmware. Use el botón **Browse** para seleccionar el firmware para actualizar. Haga clic en **Open** para comenzar.

Change Password: Simplemente introduzca la nueva contraseña e introdúzcala de nuevo para confirmarla.

Haga clic en **Submit** para cambiarla.

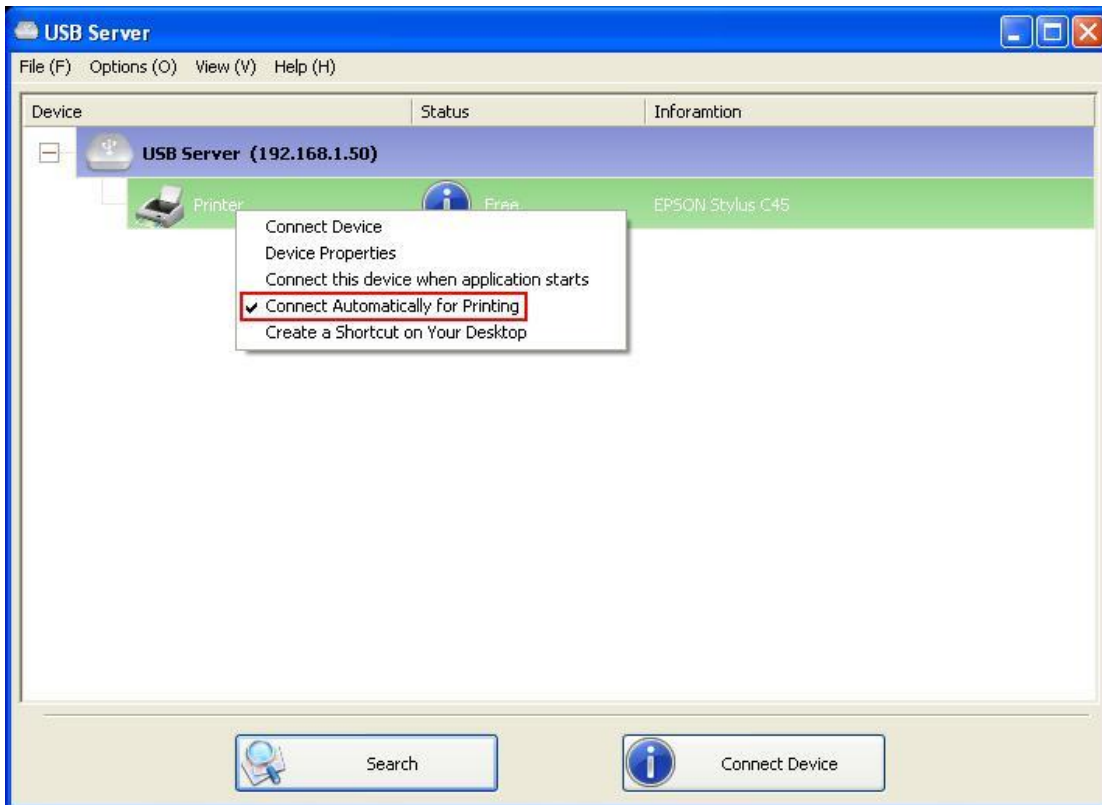
Reset Server

Este botón reinicia el servidor. Fíjese que esta función no trabajará si el servidor que intenta reiniciar tiene conectado a él un dispositivo ocupado en esos momentos por un usuario.

Funciones características

Conectar automáticamente para impresión

Esta es otra de nuestras funciones muy prácticas.

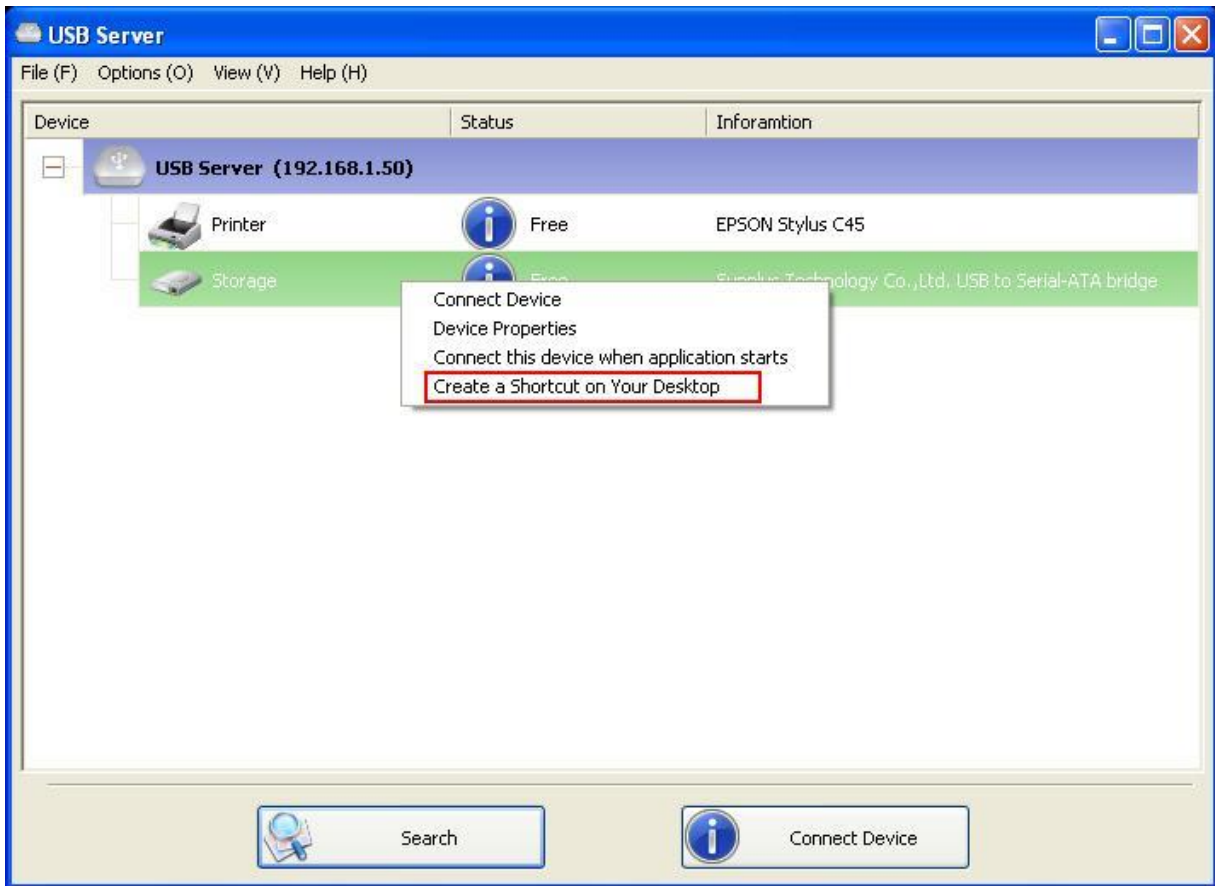


Lo que hace esta función es conectar AUTOMÁTICAMENTE esta impresora al detectar que se le ha enviado un documento para su impresión.

Cuando se termine la impresión, la impresora se desconectará también AUTOMÁTICAMENTE de forma que otros usuarios puedan utilizarla. El usuario ya no tiene que conectar y desconectar manualmente la impresora.

NOTA: Esta función estará habilitada para impresoras o periféricos multifunción (MFP) que se hayan instalado y utilizado en su computadora. Para una nueva impresora o MFP, asegúrese primero de haberla instalado (que haya sido conectada a través de un puerto USB o del software USB Server y de que trabaje correctamente) en su computadora.

Crear un acceso directo en su Escritorio

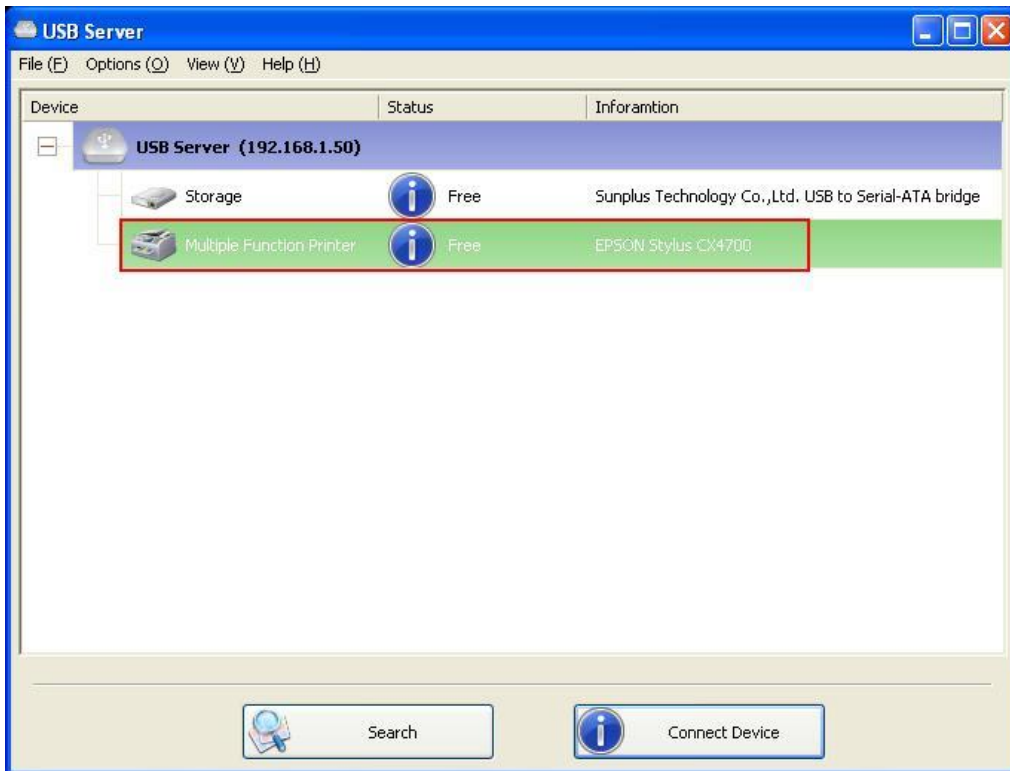


Esta función crea un acceso directo en su Escritorio que, al hacer doble clic sobre él, inicia una aplicación y conecta al mismo tiempo un dispositivo de destino. Esta opción es particularmente útil cuando las funciones o una de las funciones del dispositivo de destino deben trabajar con una aplicación específica, tales como una impresora multifunción y el utilitario de exploración de fotos e imágenes. Normalmente, si desea explorar con un escáner conectado a un servidor USB, debe conectar primero dicho escáner con el software USB Server, entonces ejecutar el software que realiza la exploración. Cuando termine de realizarla tiene que cerrar el software de exploración y desconectar el escáner de manera que otro usuario pueda utilizarlo.

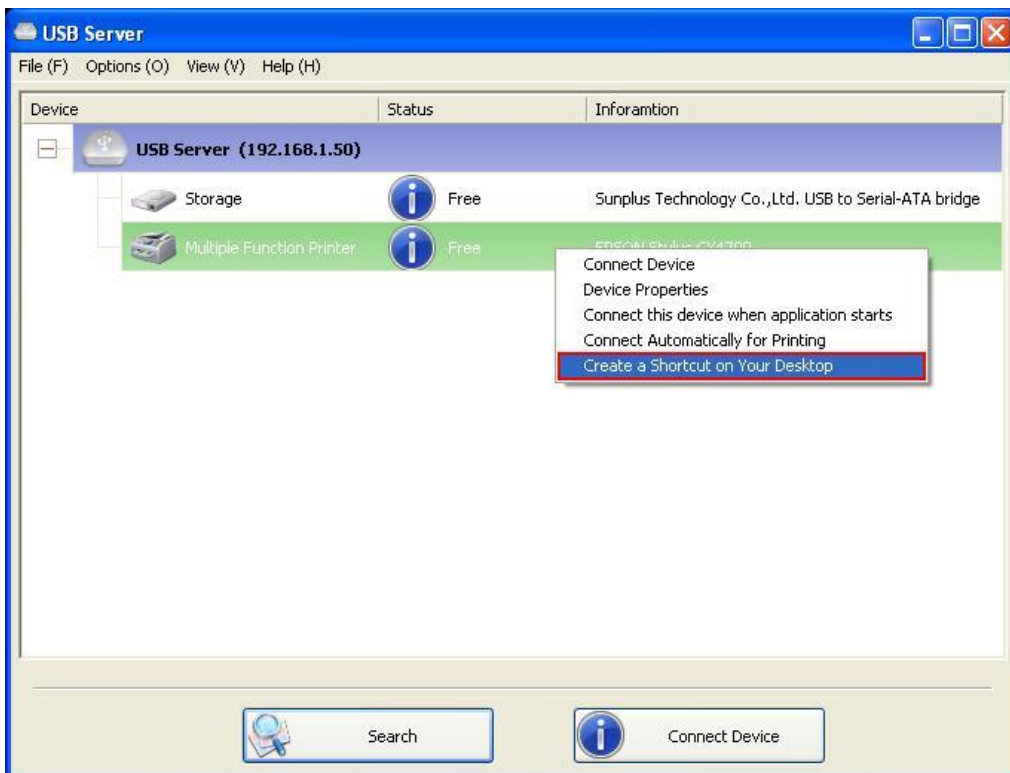
Sin embargo, esta función de acceso directo unifica estos pasos en dos sencillos doble clics.

Veamos un ejemplo de utilización.

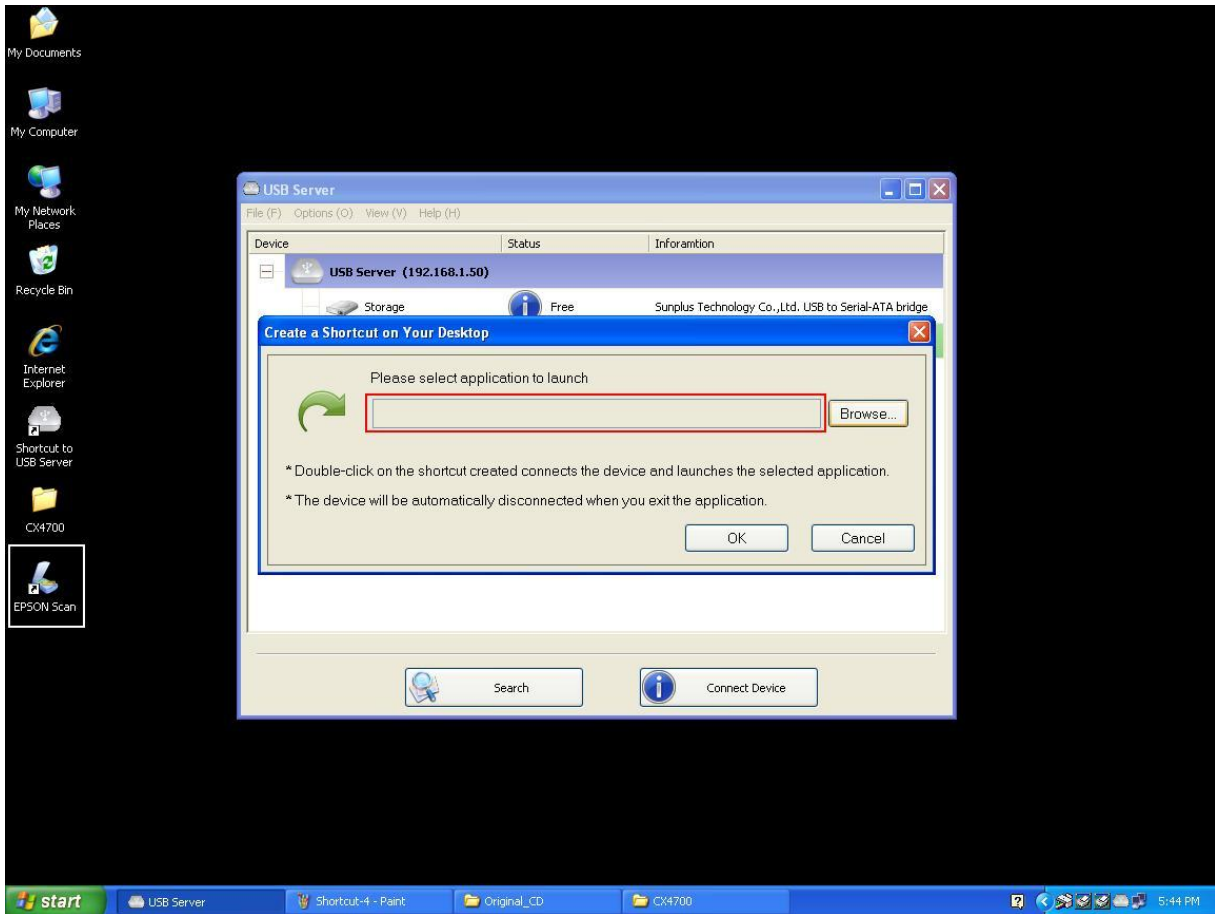
Tomemos como ejemplo este MFP EPSON.



Haga clic derecho y seleccione la opción "Create a Shortcut on Your Desktop".

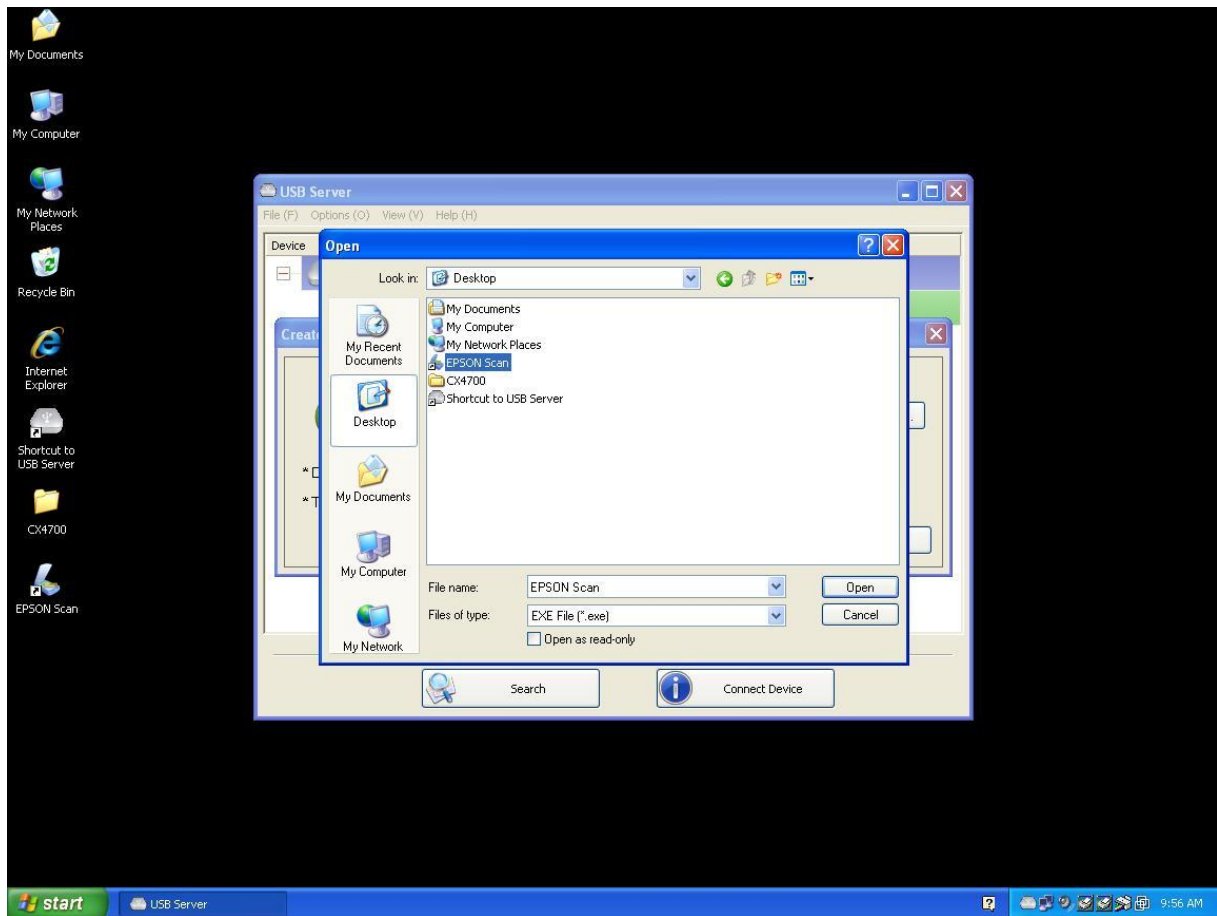


Entonces verá emerger este diálogo de configuración.

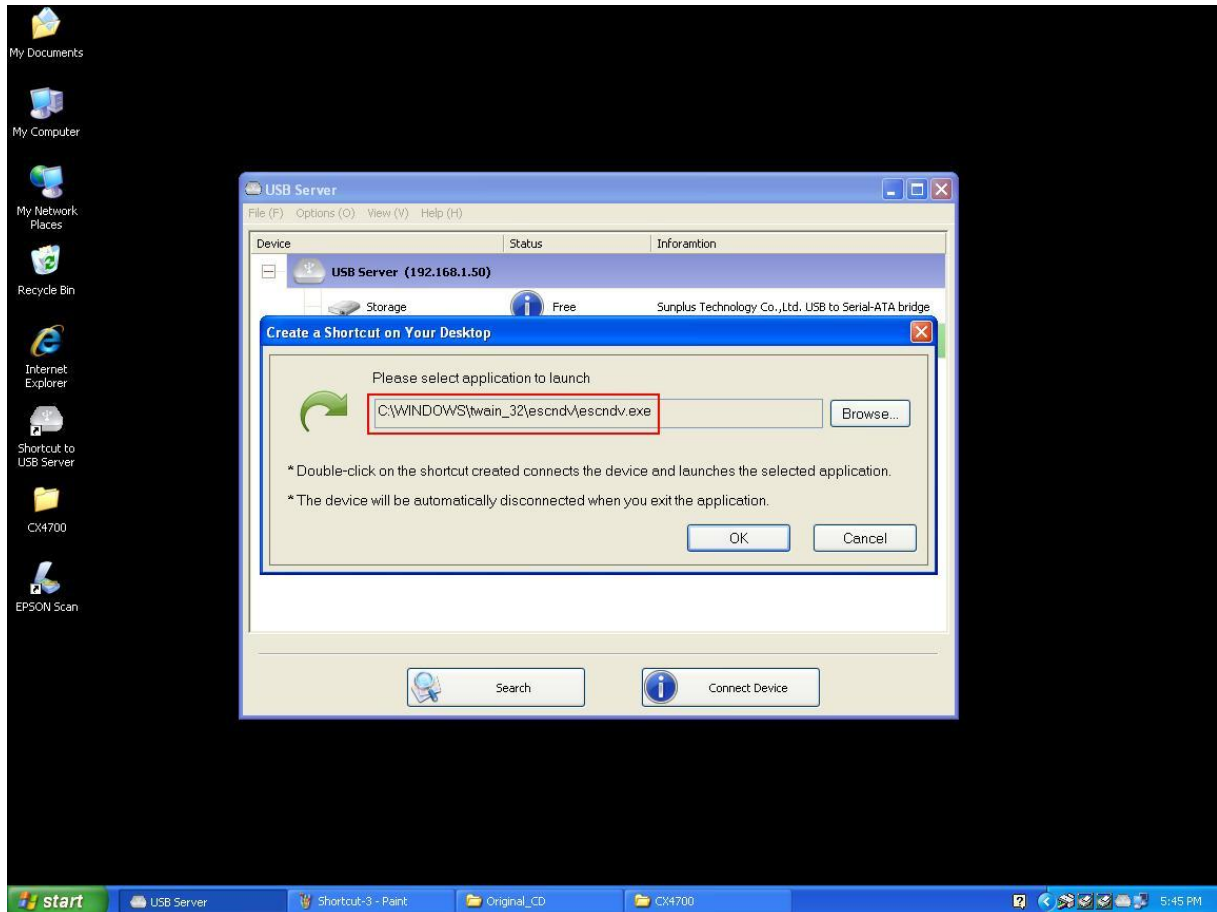


Así que este MFP EPSON viene con una aplicación de exploración llamada EPSON Scan. Puede ver cómo se coloca en su Escritorio un acceso directo a este software EPSON Scan. Ahora puede arrastrar y colocar el acceso directo a EPSON Scan en el texto resaltado.

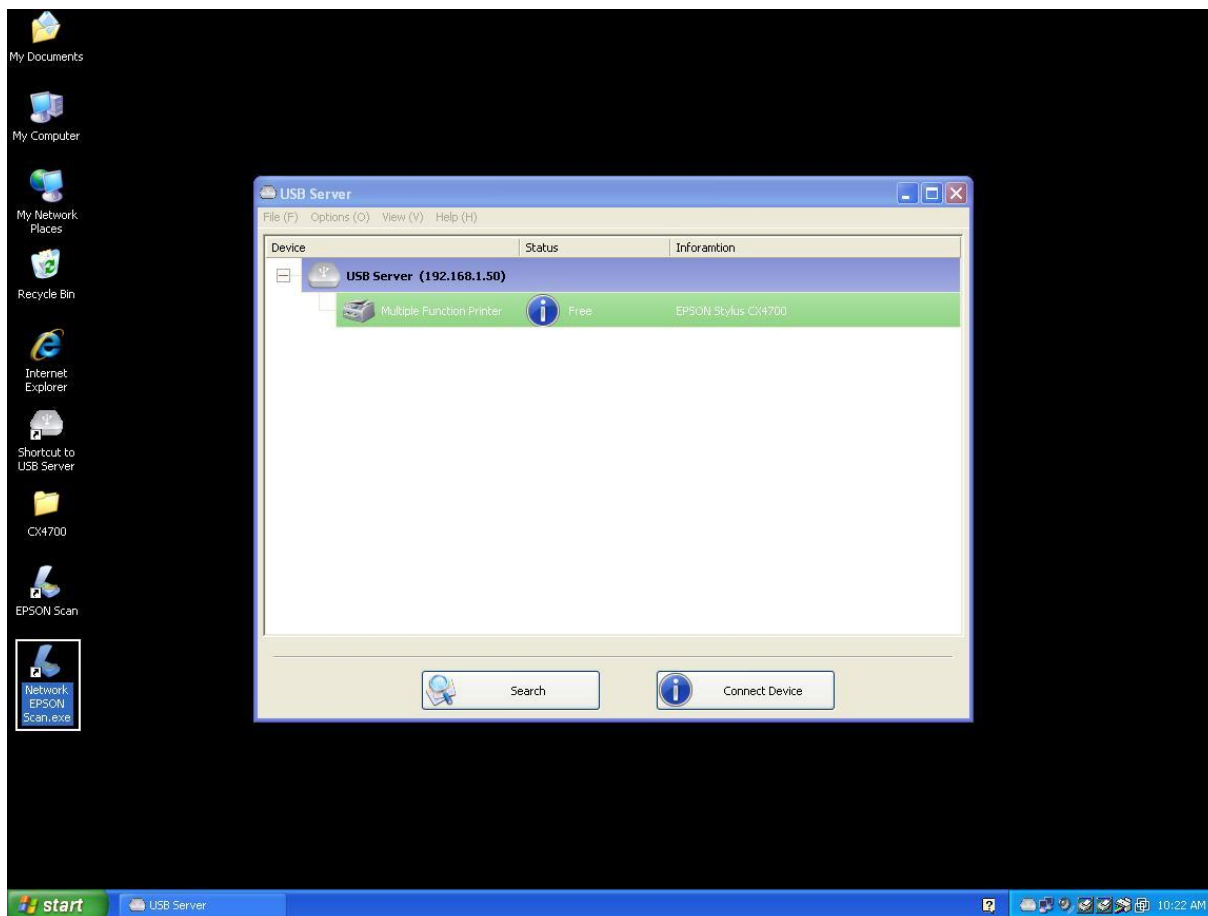
O puede usar el botón "Browse" (Examinar) para seleccionar el acceso directo.



De cualquier manera, observe que la ruta del programa haya sido capturada correctamente y entonces haga clic en el botón **OK**.

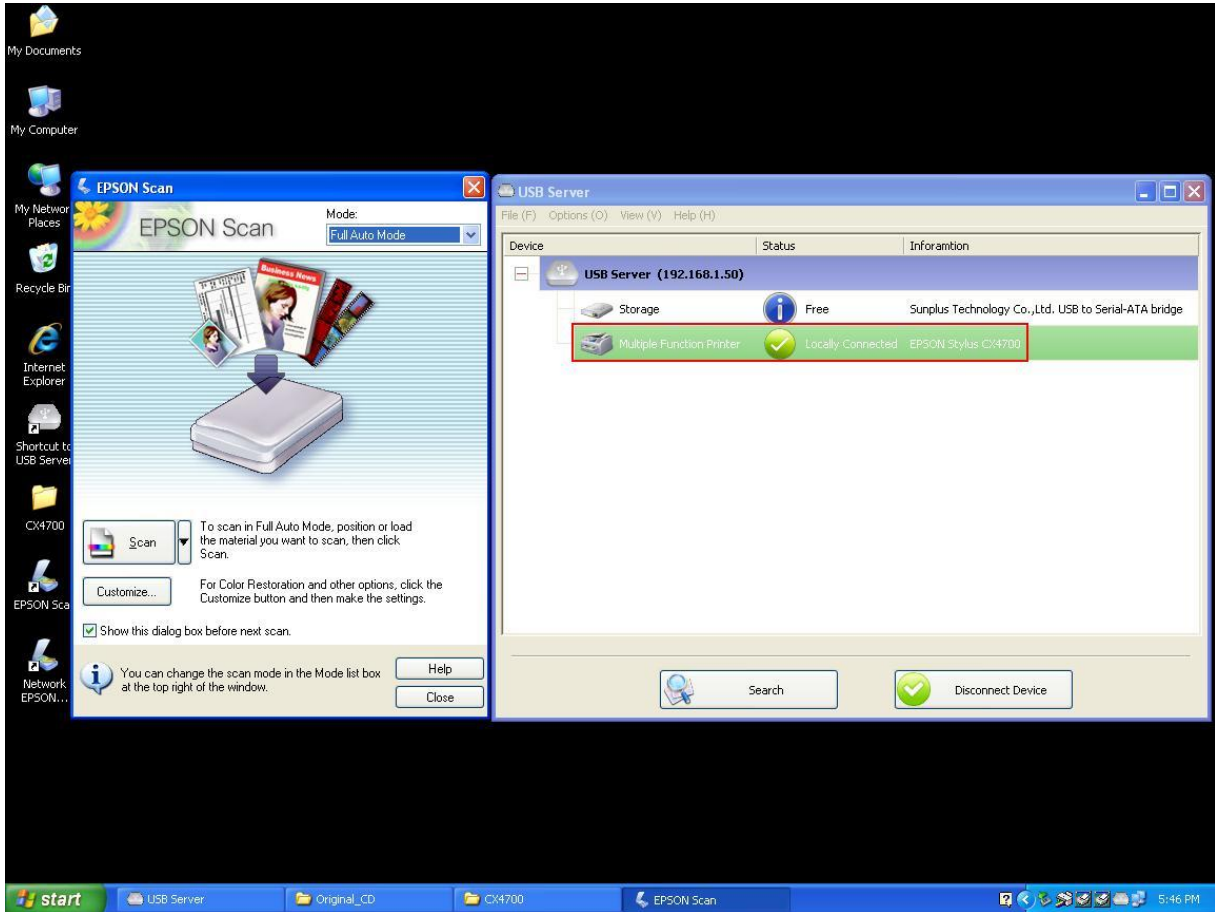


Entonces verá cómo se crea un nuevo acceso directo en el Escritorio.



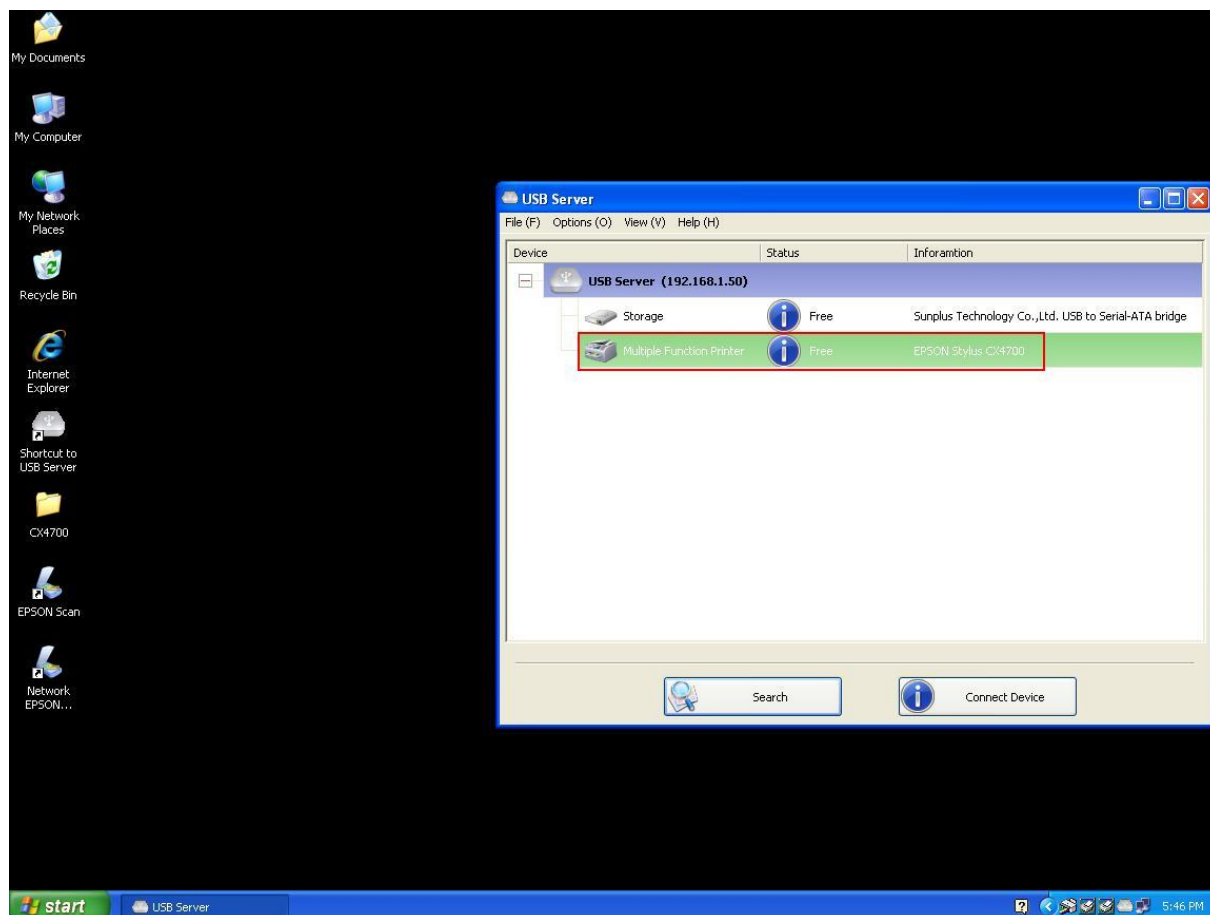
La regla de denominación del nuevo acceso directo es añadir un prefijo "Network" al nombre original del acceso directo.

Ahora, cuando usted hace doble clic en el nuevo acceso directo "Network EPSON Scan", el software se ejecuta y el MFP EPSON se conecta al mismo tiempo.



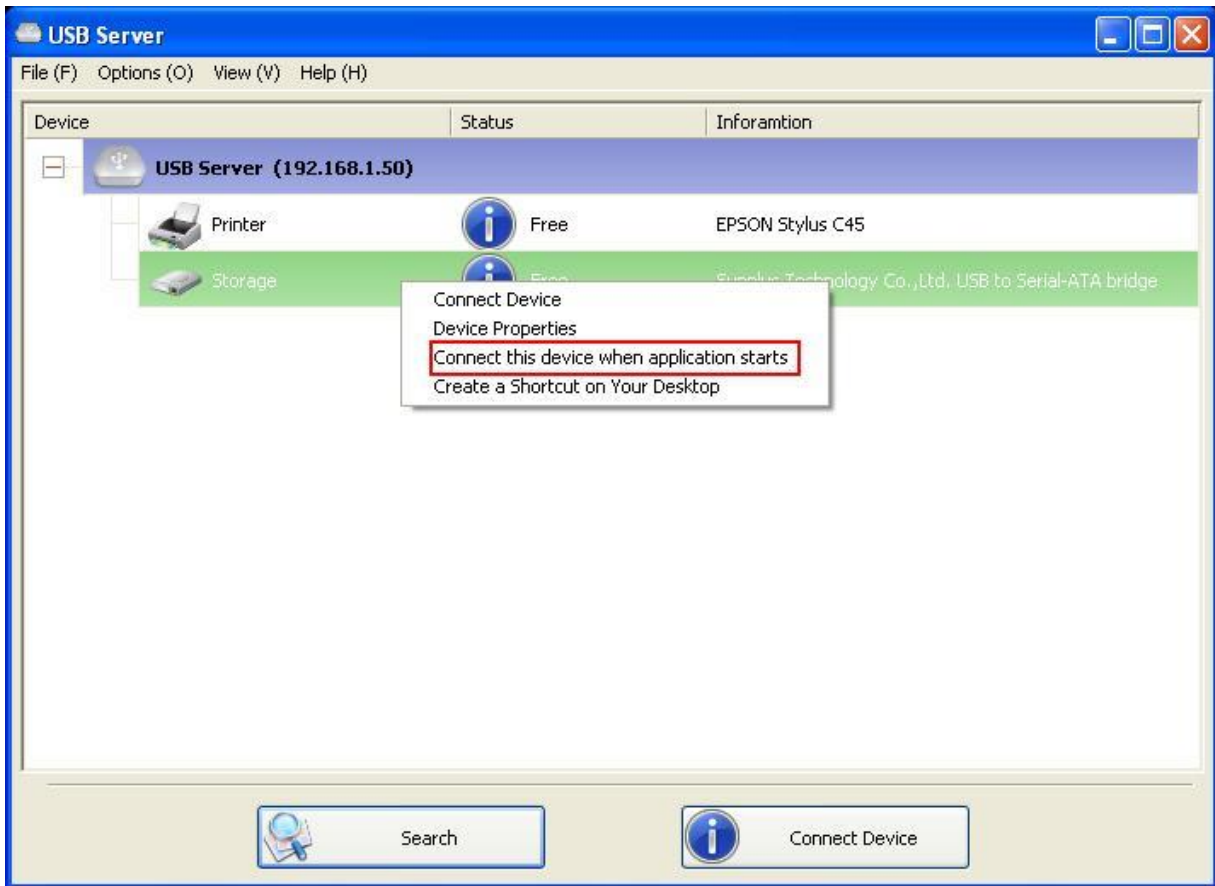
Entonces puede iniciar su tarea de exploración.

Cuando haya terminado, simplemente cierre el utilitario EPSON Scan y el MFP EPSON se desconectará automáticamente.



Ahora puede operar su MFP o escáner con un acceso directo en su Escritorio y mantener el software USB Server minimizado en la bandeja del sistema.

Conectar este dispositivo cuando comience la aplicación



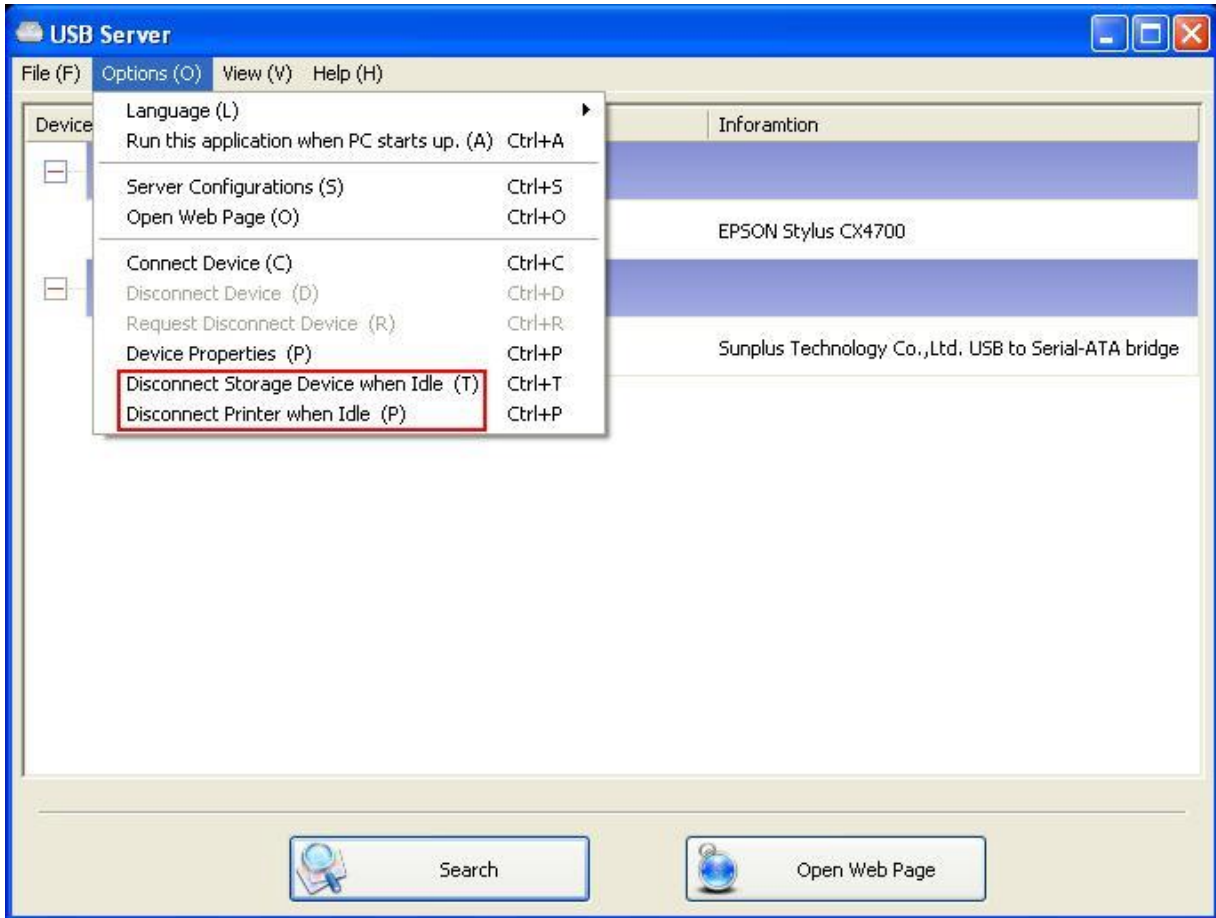
Cuando está habilitada, esta función conecta automáticamente el dispositivo objetivo 15 segundos después de que la aplicación comience a ejecutarse. Si está utilizando un concentrador USB o el servidor tiene un CONCENTRADOR incorporado (el servidor USB de 4 puertos tiene un concentrador incorporado), el dispositivo no se conectará automáticamente si lo conmuta hacia otro puerto.

Si este dispositivo está ocupado cuando se inicia la aplicación, entonces no se conectará.

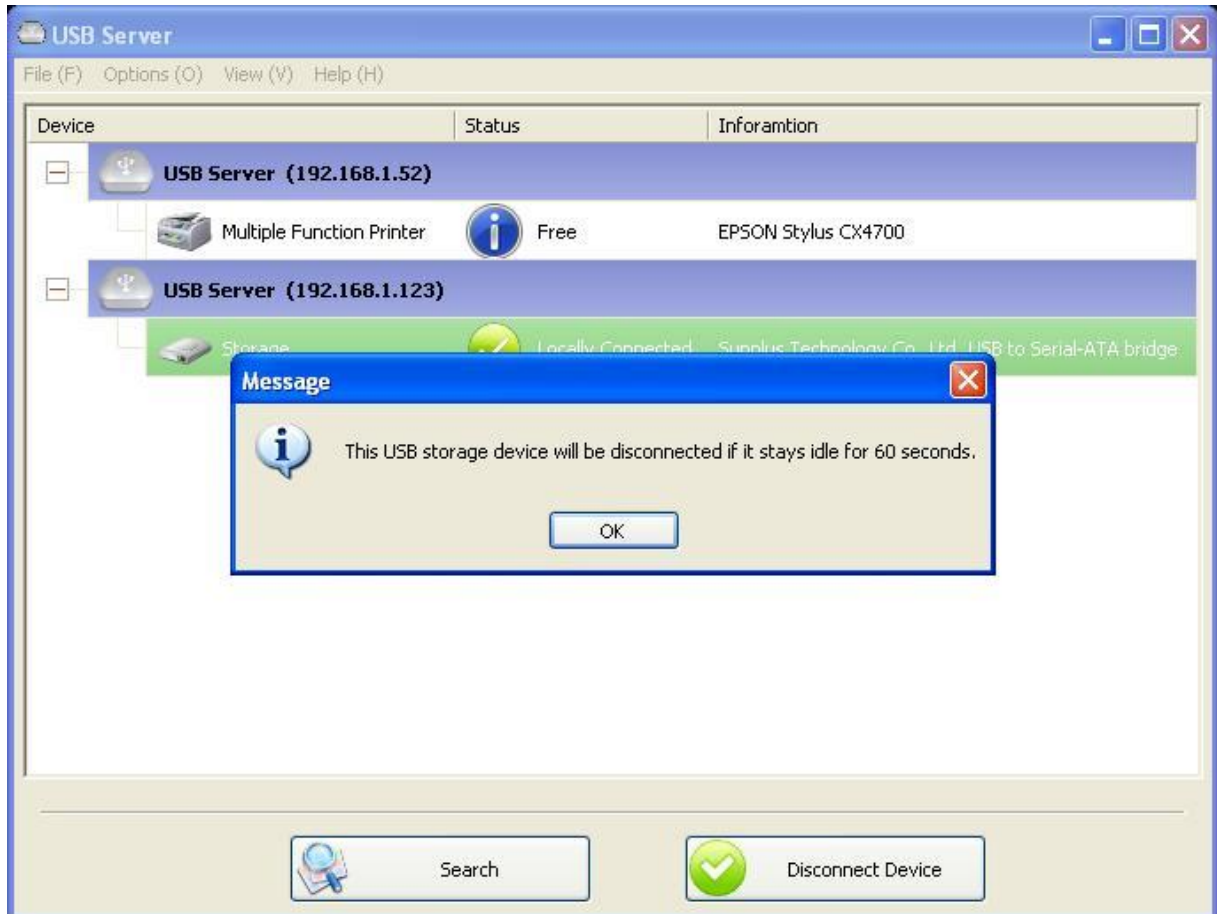
Si este dispositivo está fuera de línea cuando se inicia la aplicación, entonces el dispositivo no se conectará.

Desconexión automática de la Impresora/MFP/Dispositivo de almacenamiento

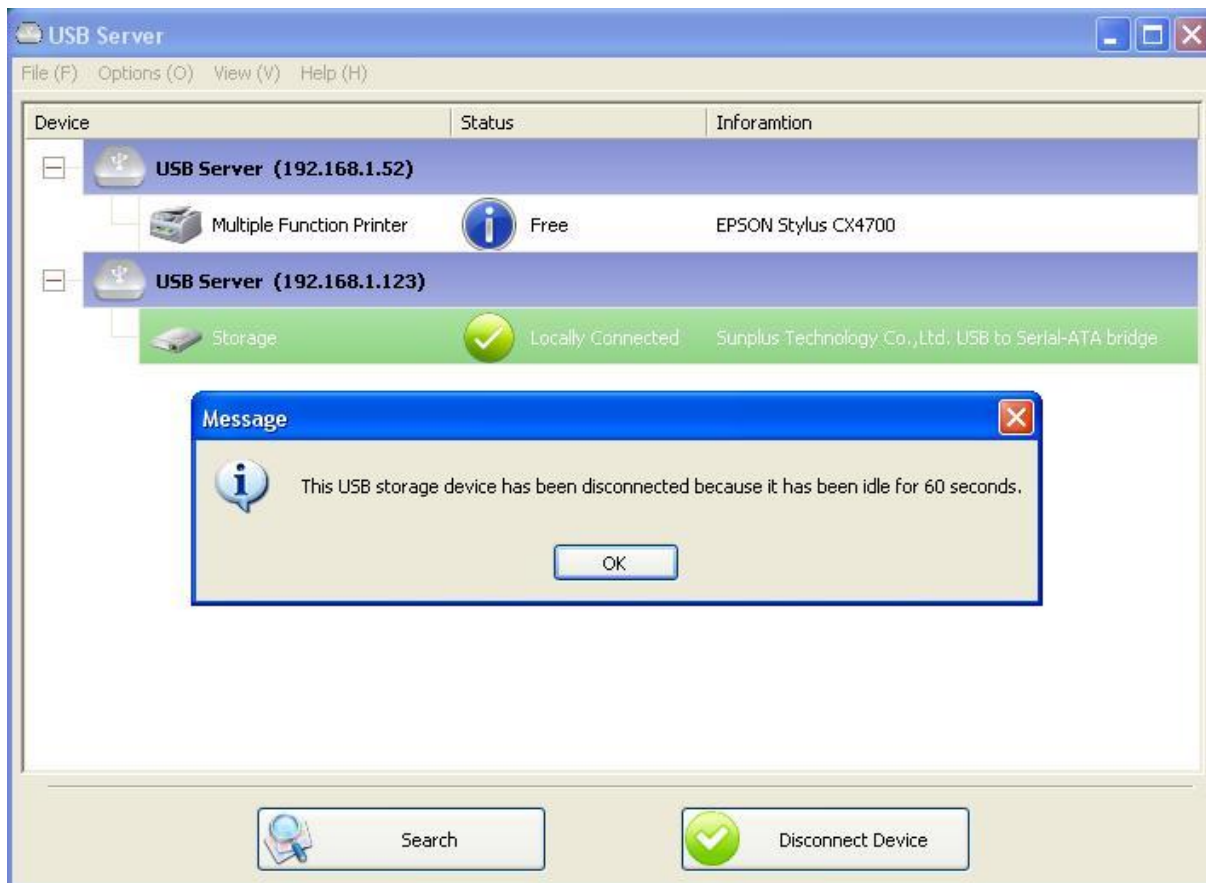
Estas funciones están ahí para evitar que se de el caso de que un usuario esté conectado a una Impresora o a un Dispositivo de almacenamiento pero se olvide de desconectarlo cuando haya terminado de utilizarlo.



Cuando estas dos funciones estén habilitadas, verá este mensaje cuando conecte un Dispositivo de almacenamiento o una impresora.



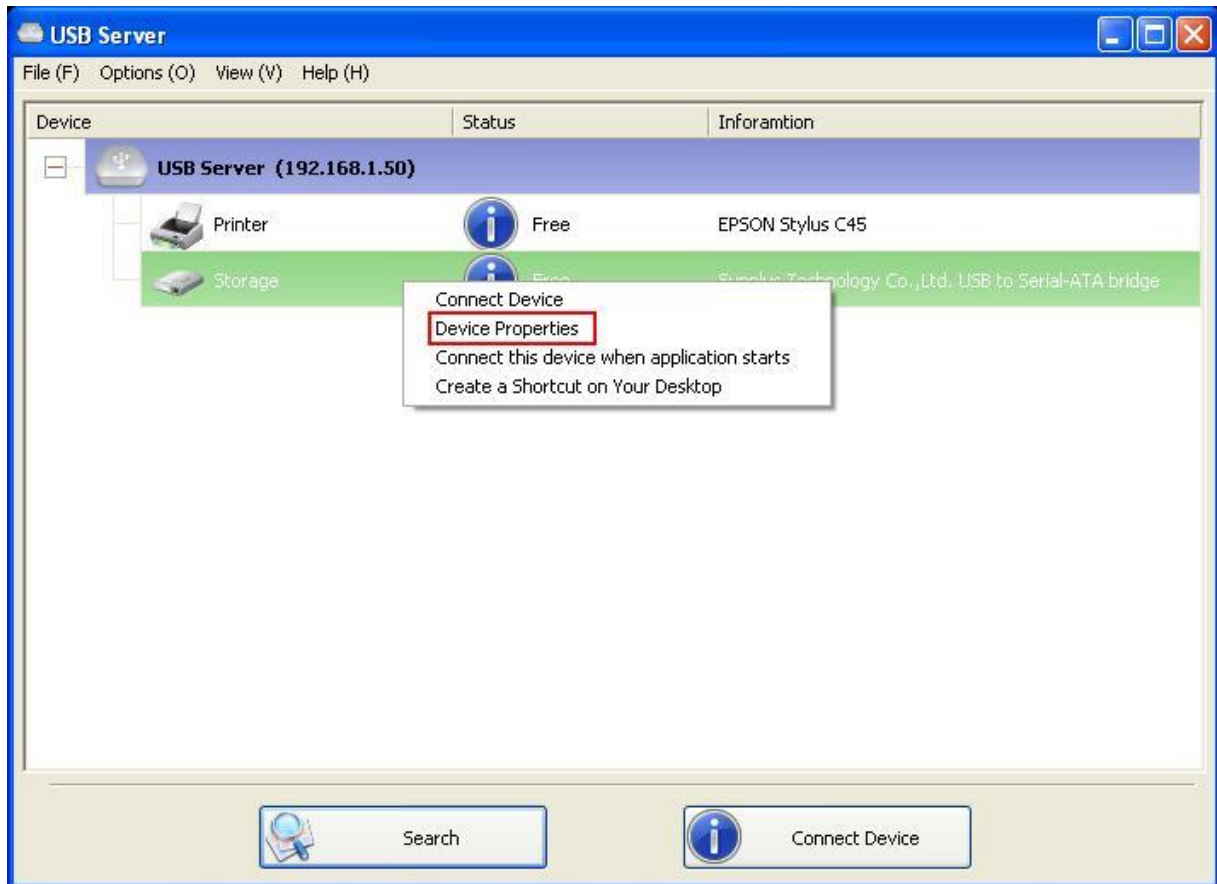
Cuando el tiempo de reposo se haya agotado y el dispositivo haya sido desconectado, recibe otra notificación:



NOTA: Esta función pudiera no trabajar con un dispositivo de Almacenamiento tal como una memoria flash. Estos dispositivos tienden a comunicarse periódicamente con el sistema operativo (cada un milisegundo) aún cuando el usuario no está leyendo datos ni escribiendo datos en él. De manera que nunca está realmente “en reposo” y nunca se desconectará automáticamente por esta función. Los dispositivos de almacenamiento del tipo de Disco Duro USB externo no tienen este problema.

Propiedades del dispositivo

Haga clic aquí para iniciar el cuadro de diálogo de **Propiedades del dispositivo**.





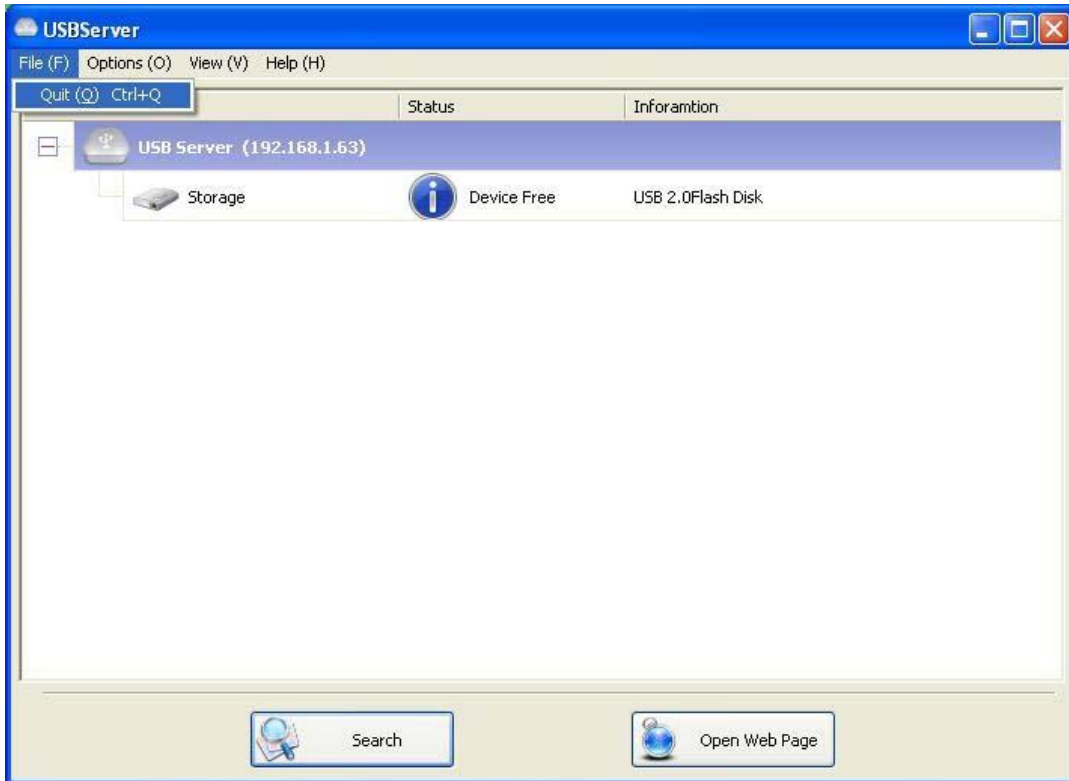
El cuadro de diálogo **Propiedades del dispositivo** muestra la información del dispositivo USB. Si el dispositivo está ocupado, también muestra el nombre y la dirección IP de la computadora que lo está ocupando.

Esta caja de diálogo proporciona una función muy útil. Marque la casilla **Launch a program when this device connects** y proporcione la ruta hacia el software del programa, utilitario o aplicación, entonces dicho software se iniciará automáticamente después que usted conecte el dispositivo.

Esta función es particularmente útil cuando el dispositivo USB que usted conecta trabaja con una aplicación, tal como un utilitario de exploración con una impresora de múltiples funciones.

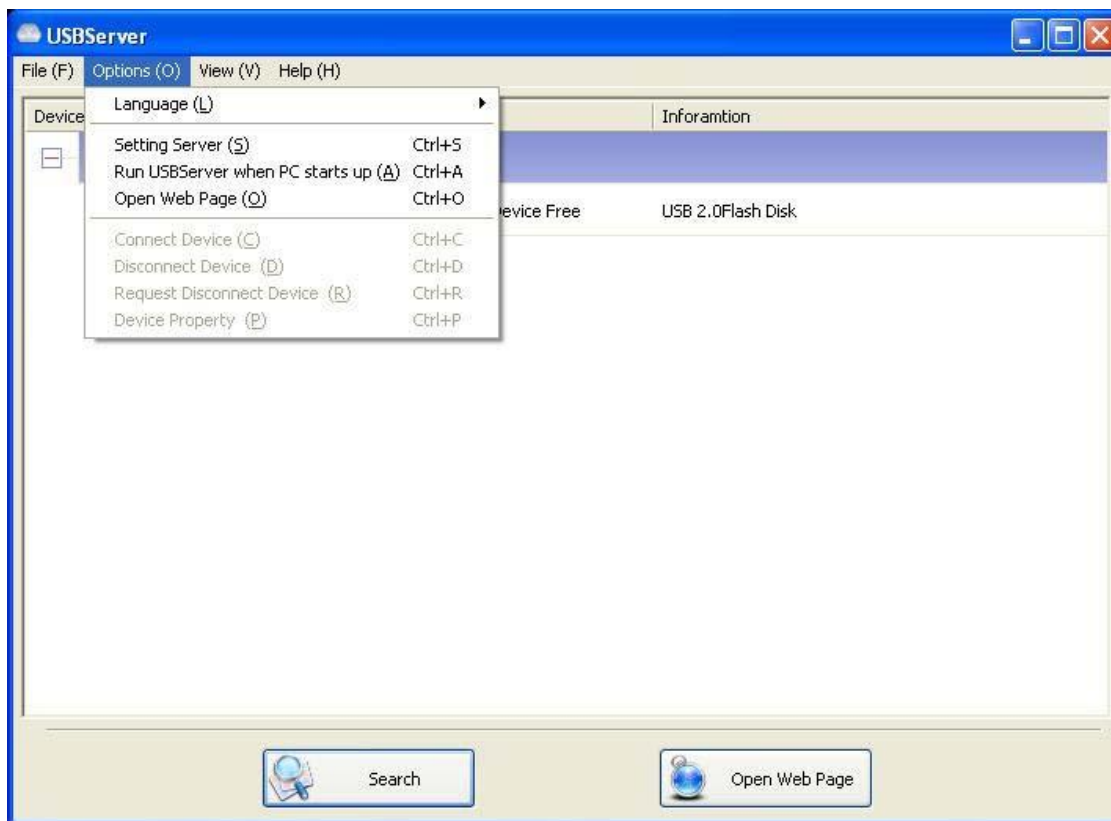
Archivo

La función **Quit** (Salir) sale del programa.



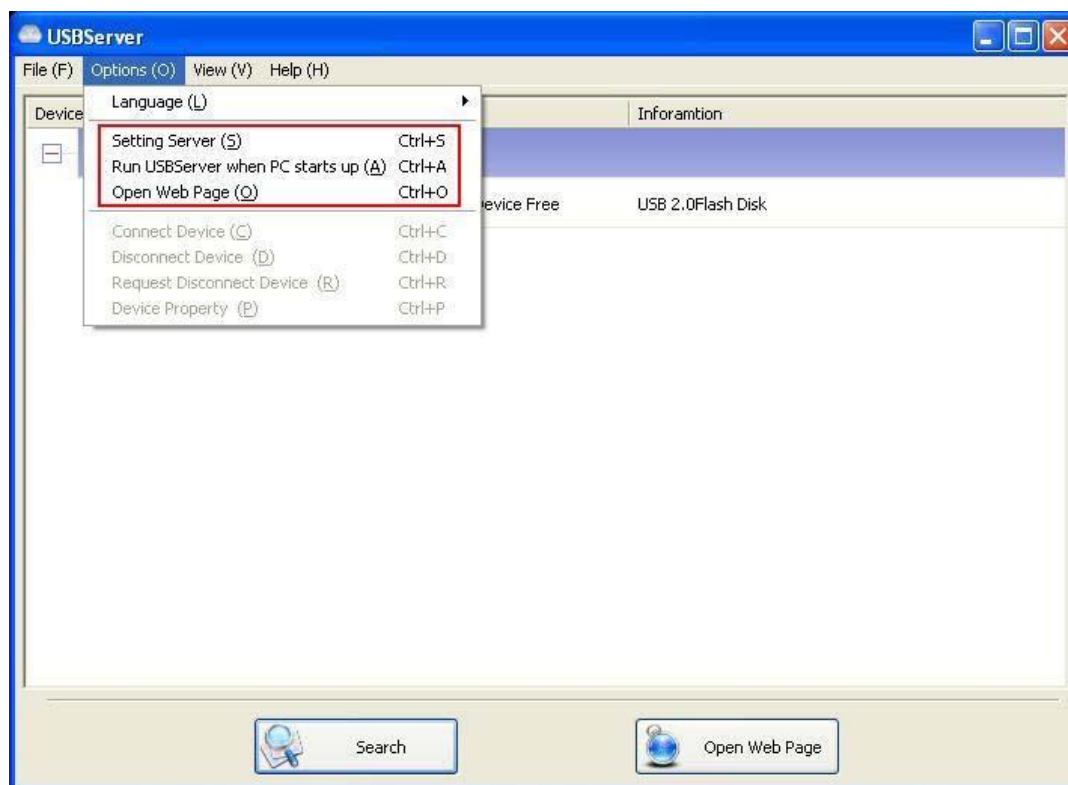
Opciones

Idioma



Con esta opción puede cambiar el idioma del utilitario. El idioma predeterminado sería el mismo que el de su sistema.

Configuración del servidor

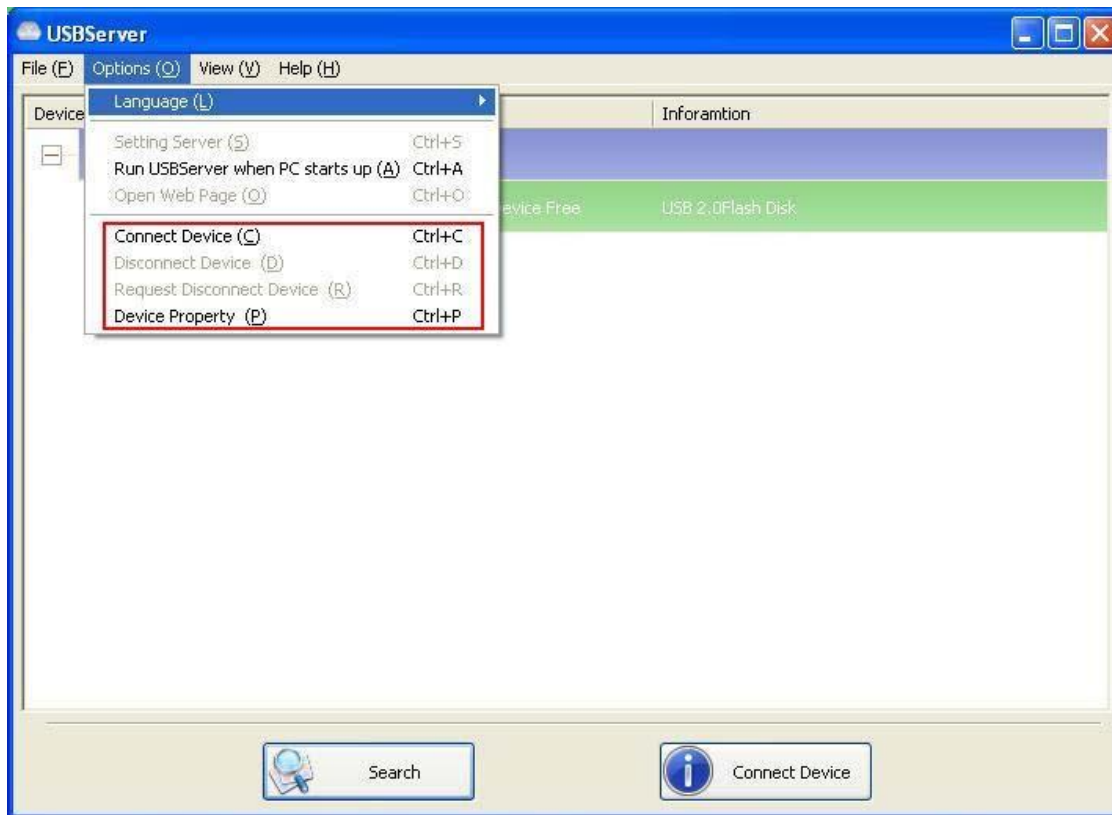


Setting Server: La misma función que la opción de Configuración del Servidor del menú contextual del icono del servidor.

Run USB Server When PC Starts Up: Este utilitario se ejecuta automáticamente cuando su sistema se inicia.

Open Web Page: Inicia las páginas Web de configuración del servidor.

Configuración del dispositivo

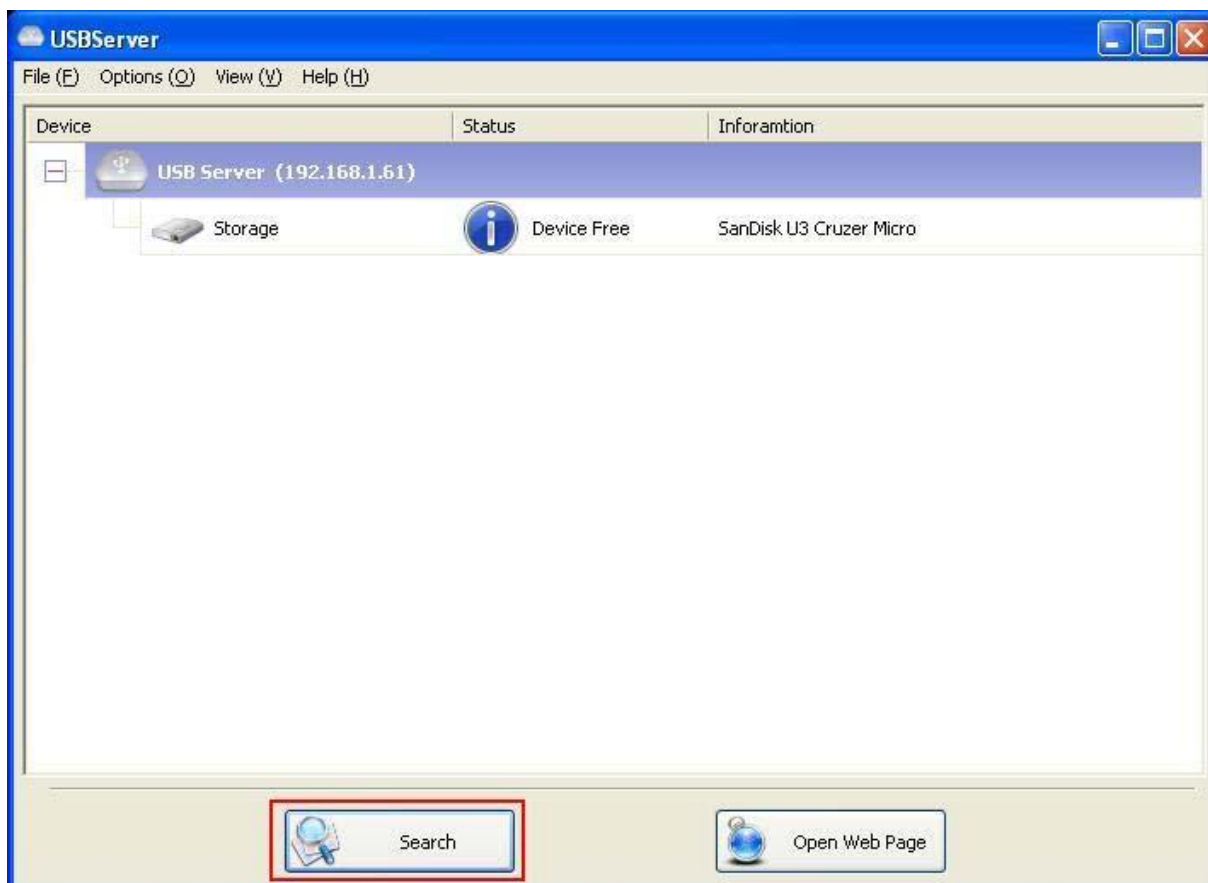


Connect Device y Disconnect Device: Conecta y desconecta el dispositivo seleccionado:

Request Disconnect Device: Cuando desea usar un dispositivo ocupado por otro usuario, puede resaltar dicho dispositivo y utilizar esta función. Esto envía un mensaje con su solicitud al usuario que lo está ocupando. El usuario ocupante liberaría el dispositivo o denegaría la solicitud si aún lo está utilizando.

Buscar

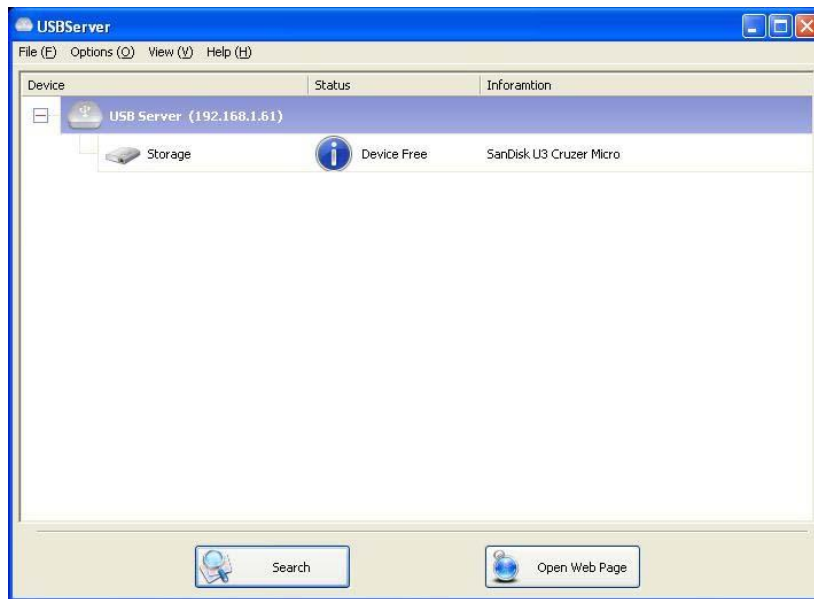
Cuando necesite saber inmediatamente el estado de todos los servidores y dispositivos, utilice el botón **Search** (Buscar).



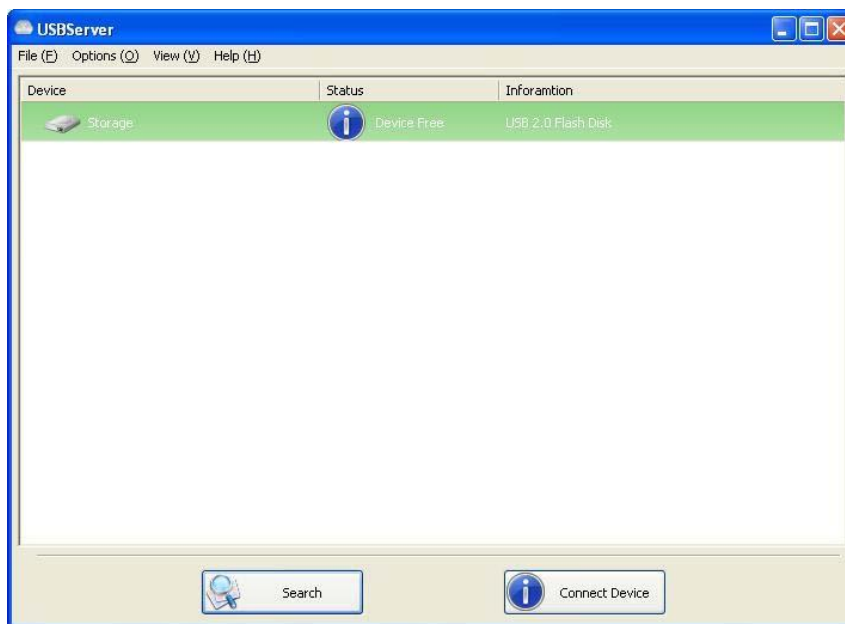
Al hacer clic sobre el botón **Search** se inicia el programa que realiza de inmediato un sondeo por la red para conocer el estado de todos los servidores y dispositivos. El resultado se actualizará en la vista jerárquica.

Ver

La vista jerárquica del diálogo principal tiene dos modos de visualización: Los modos “Servers and Devices” (Servidores y Dispositivos) y “Devices Only” (Solamente Dispositivos). El modo predeterminado es “Devices Only”. Puede alternar entre estos dos modos de visualización con la opción “View” del menú de control.

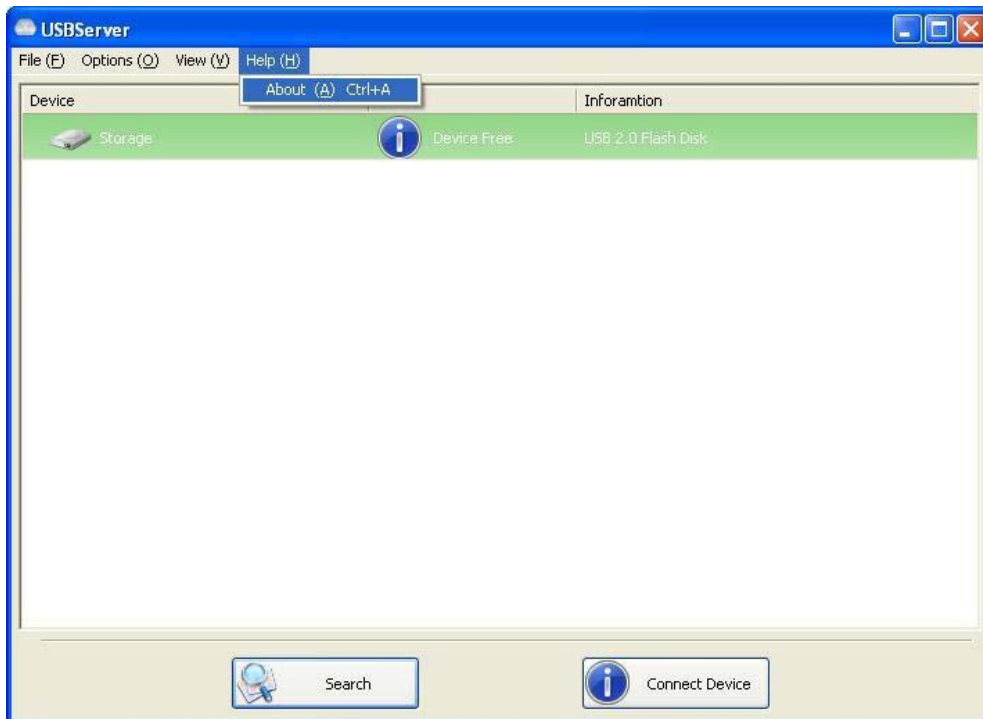


Vista de Servidores y Dispositivos

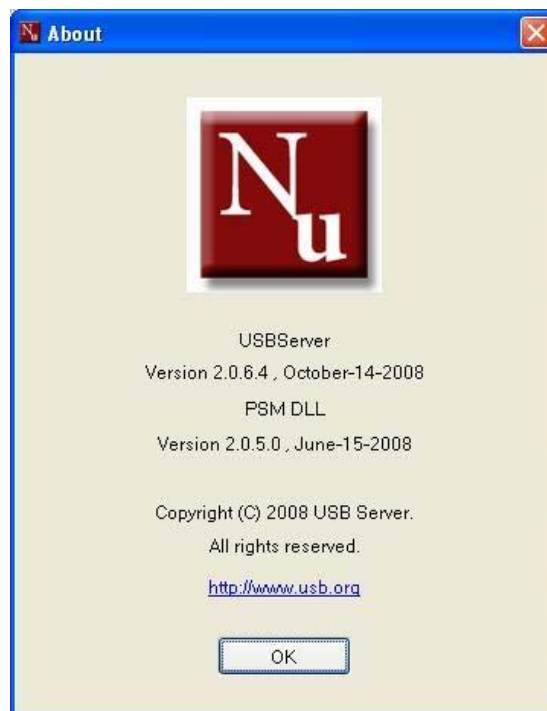


Vista de Solamente Dispositivos

Ayuda -> Acerca de



La opción “About” (Acerca de) inicia un cuadro de diálogo que muestra información legal y otras relacionadas:



Soporte Técnico

Si tiene cualquier pregunta que la sección de Solución de Problemas no aborde, contáctenos.