



USB 2.0 PRINTSERVER



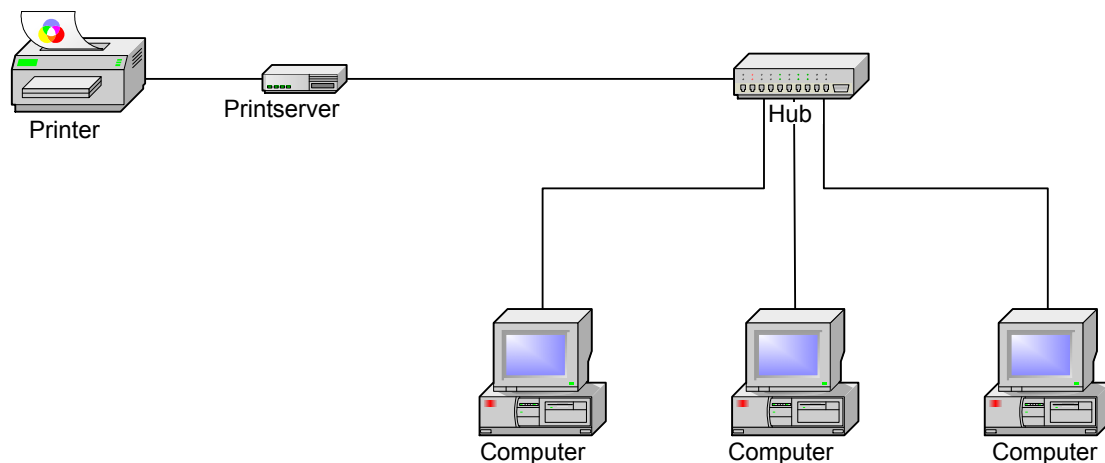
Snel installatiegids

DN-13006-1

Voordat u begint, moet u de volgende items voorbereiden:

- Eén Windows-gebaseerde PC met installatie-CD van de printserver
- Eén printer
- Eén printerkabel
- Eén HUB

Bedraad netwerk met printserver:



Hardware-installatie:

1. Zet de printer uit.
2. Sluit de printserver aan op uw printer met de bijgeleverde printerkabel.
3. Zet de printer aan.
4. Sluit de AC-voedingsadapter aan op de voedingsaansluiting op de printserver.
5. Wacht 10 seconden als onderdeel van de Power On Self Test (POST) van de printserver.

Installatie van de software

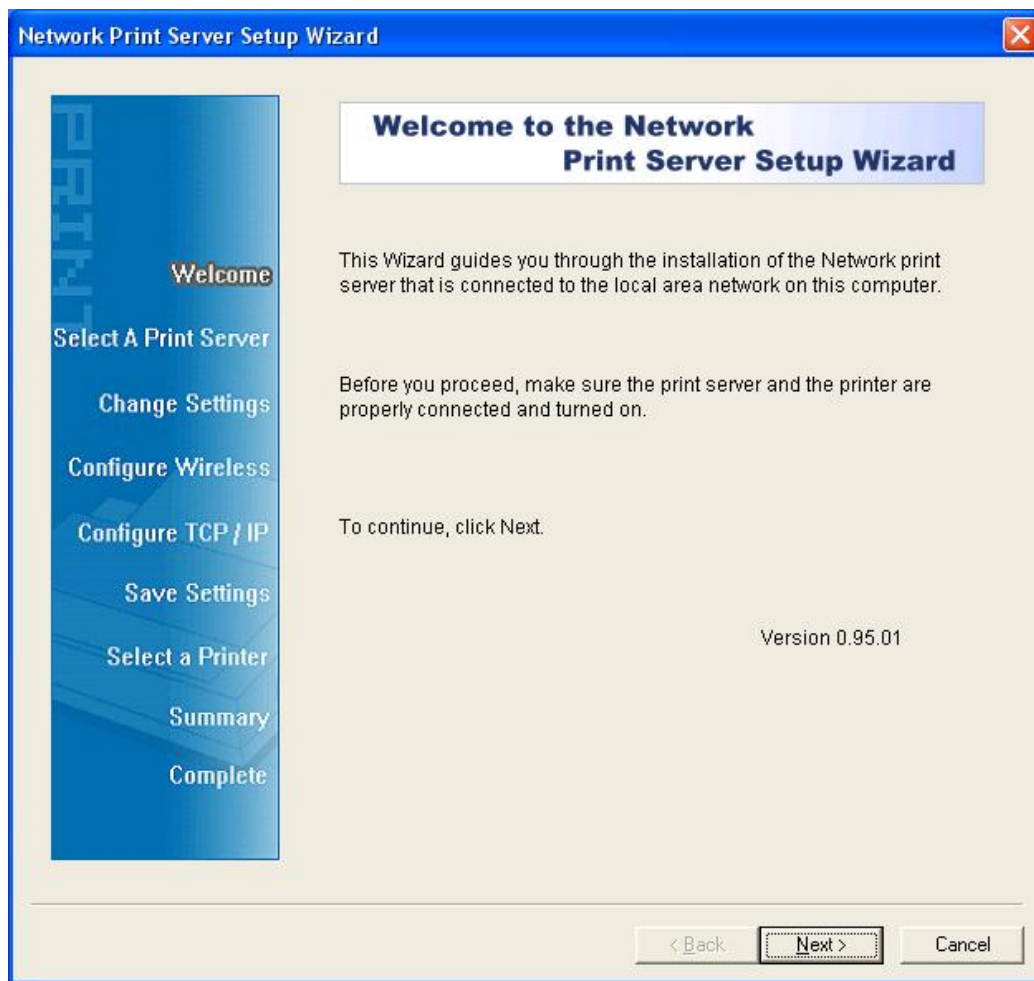
1. Om netwerkcommunicatie met de printserver in te schakelen, moet uw computer een juiste IP-adres hebben: 192.168.0.100
2. Plaats de installatie-CD in het CD-station en het volgende bericht verschijnt.



Opmerking:

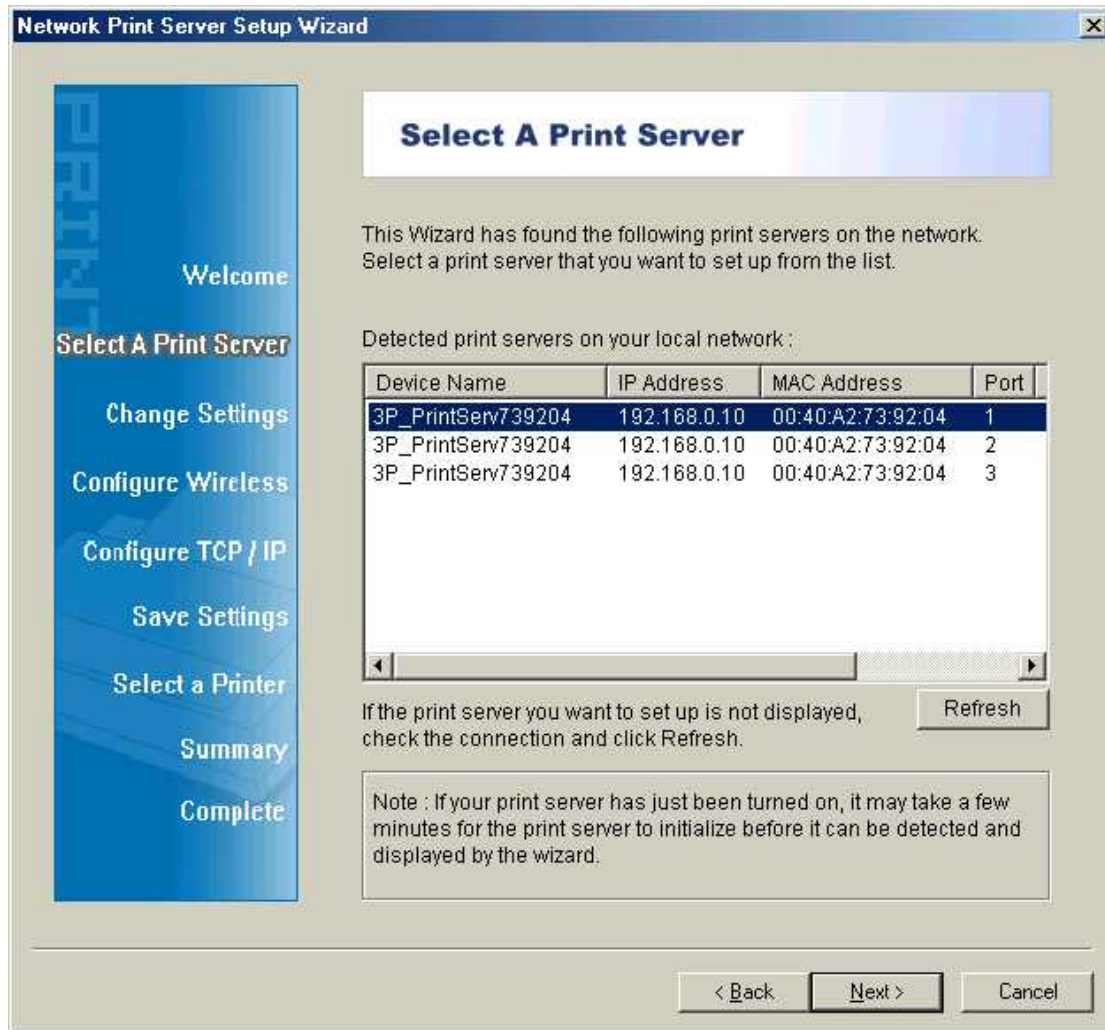
Voor de installatie-wizard onder Windows Vista/7/8/10, moet u "**Run as administrator**" kiezen door met de rechtermuisknop op het pictogram op het bureaublad te klikken.

3. Kies “**Setup Wizard**” om de printserver te installeren en configureer de aangesloten printer.



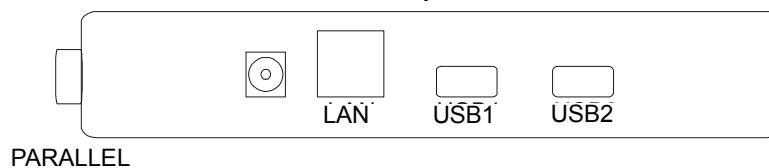
4. Klik op “**Next**”, de wizard zal de printserver automatisch detecteren.

5. Vanaf het “**Select A Print Server**”-scherm, selecteer de printserver en de poort dat u wilt configureren en klik op “**Next**”.



Opmerking:

Achterpanee



PARALLEL is poort 1 (PID1)

USB1 is poort 2 (PID2)

USB2 is poort 3 (PID3)

6. Op het “**Change Settings**”-scherm, selecteer “**No**” of “**Yes**”:

The screenshot shows the 'Network Print Server Setup Wizard' window. On the left is a vertical navigation pane with the following steps: Welcome, Select A Print Server, **Change Settings** (highlighted), Configure Wireless, Configure TCP / IP, Save Settings, Select a Printer, Summary, and Complete. The main area is titled 'Change Settings' and contains the following text: 'This Wizard allows the network administrator to change some basic settings of the print server. If you are not the network administrator, do not change settings. Wrong settings may cause the print server not to function properly.' Below this text are two radio button options: 'Yes, I want to change settings.' (which is selected) and 'No, I don't want to change settings.' Under the 'Yes' option is a 'Password:' label followed by an empty text input field. At the bottom of the main area is a text box with the following text: 'To change settings, you must enter the password. A brand-new Network print server has no default password. If you are configuring a wireless print server and it's now operating in Diagnostic mode, you don't need to enter the password.' At the bottom of the window are three buttons: '< Back', 'Next >', and 'Cancel'.

Klik op “**No**” als u wilt dat de printserver het standaard IP-adres en de standaardinstellingen blijft gebruiken en klik vervolgens op “**Next**”.

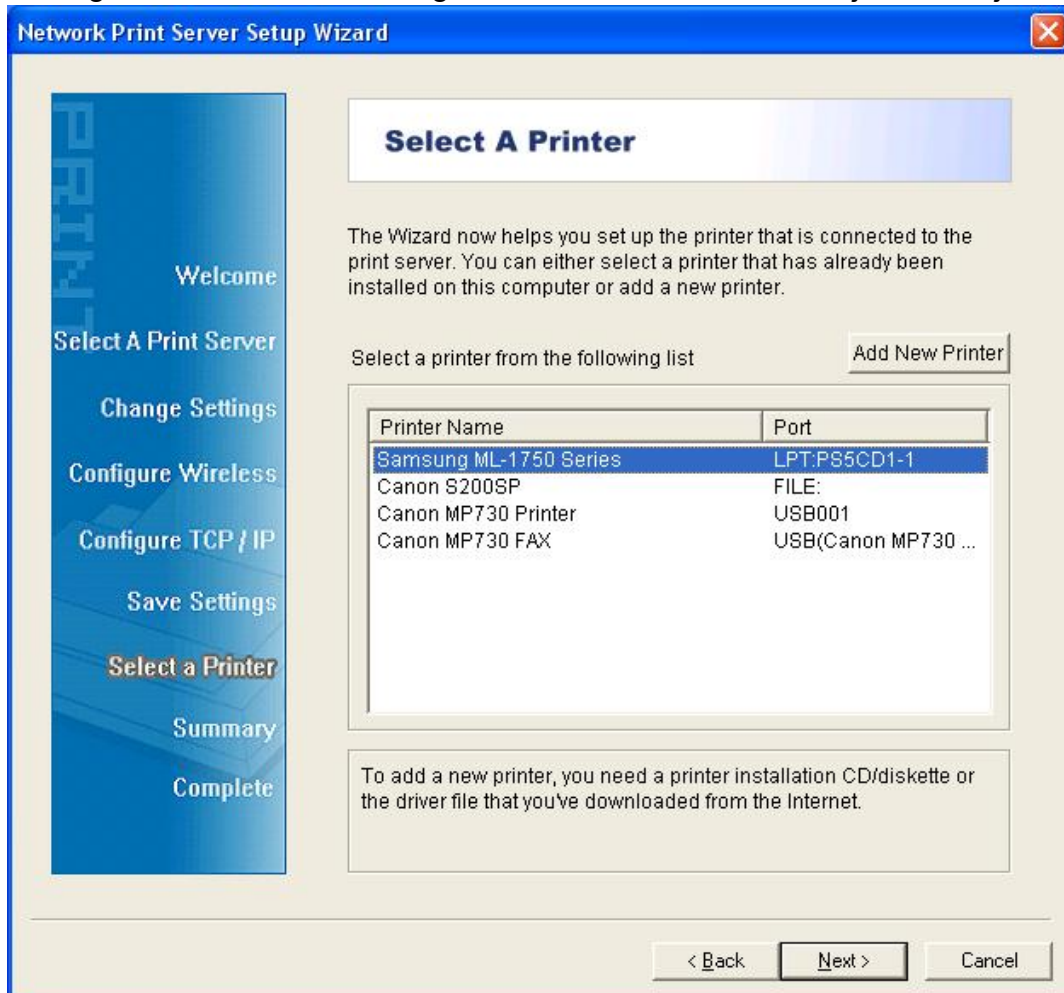
- IP-adres 192.168.0.10
- Subnetmasker: 255.255.255.0

Klik op “**Yes**” als u het IP-adres naar de afdrukservers wilt wijzigen en klik vervolgens op “**Next**”.

Opmerking:

1. Het IP-adres van de printserver moet zich binnen dezelfde subnet als uw netwerkadapter bevinden.
2. Nadat u het nieuwe IP-adres hebt opgeslagen, zal de printserver eenmaal automatisch opnieuw opstarten om het nieuwe IP-adres gereed te maken. Het kan een paar seconden duren.

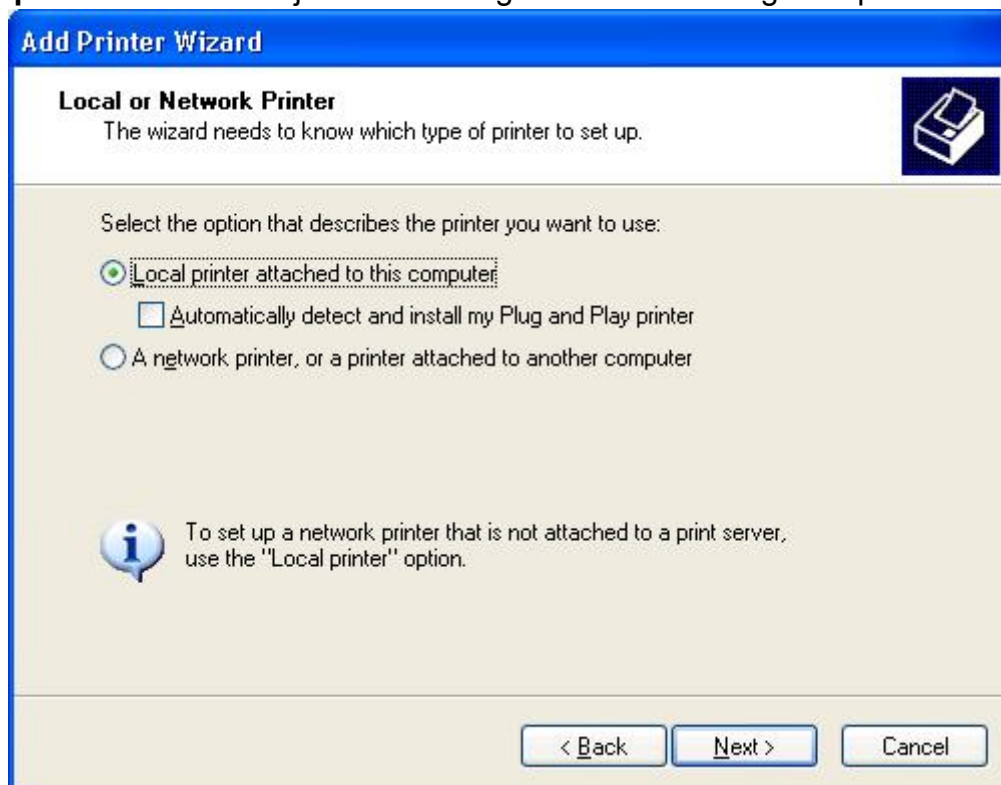
7. Op het **“Select A Printer”**-scherm, selecteer een reeds geconfigureerde printer uit de lijst, klik op **“Next”** en vervolgens op **“Finish”** om de installatie te voltooien.
- of
- Selecteer **“Add New Printer”** als de printserver op een printer is aangesloten die niet eerder geïnstalleerd is en niet in de lijst verschijnt.



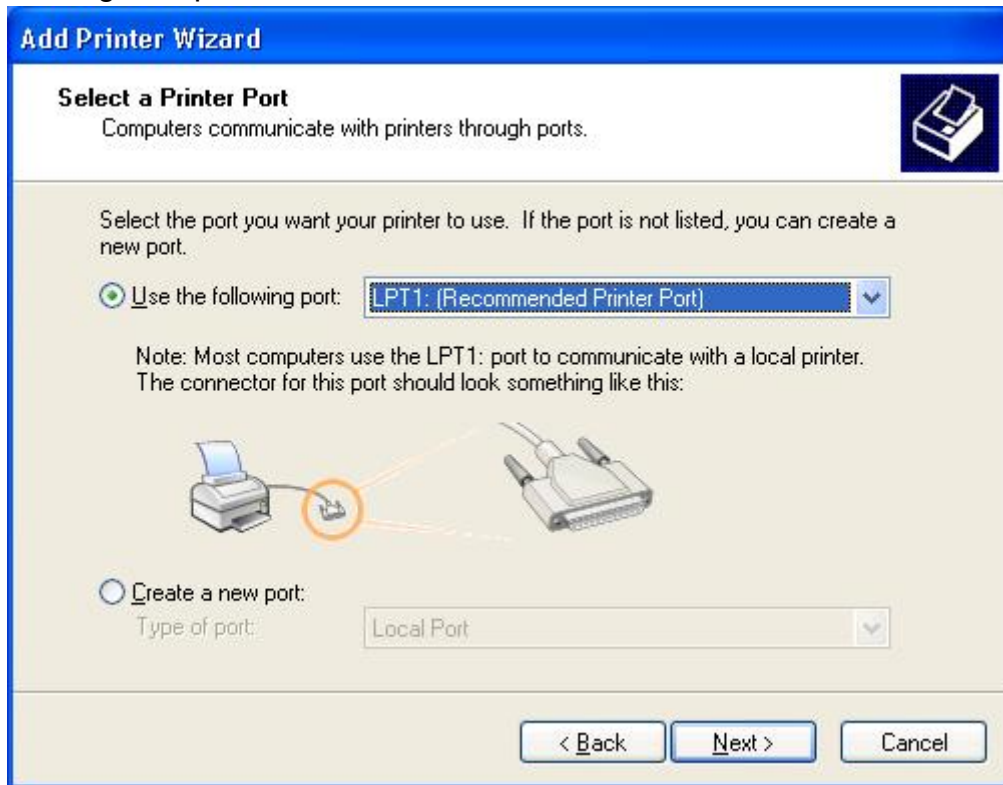
8. Klik op “Add New Printer” om “Windows Add Printer Wizard” te starten.



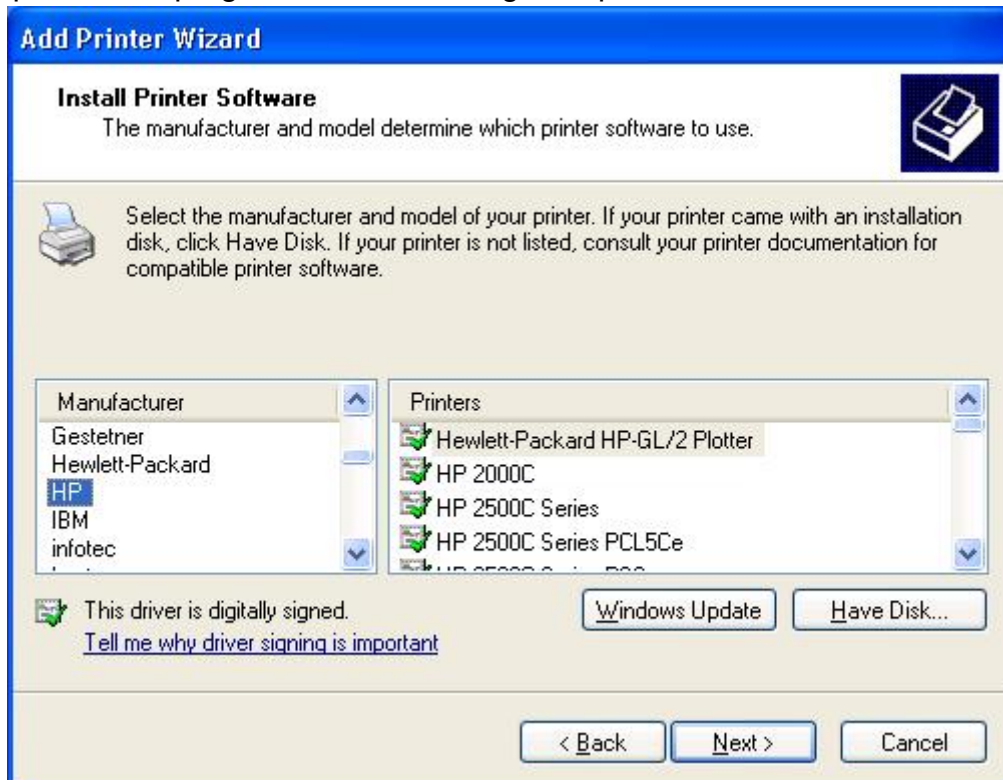
9. Klik op “Next”, selecteer “Local Printer” en zorg ervoor dat het “Automatically detect and install my Plug and Play printer”-selectievakje NIET is aangevinkt. Klik vervolgens op “Next”.



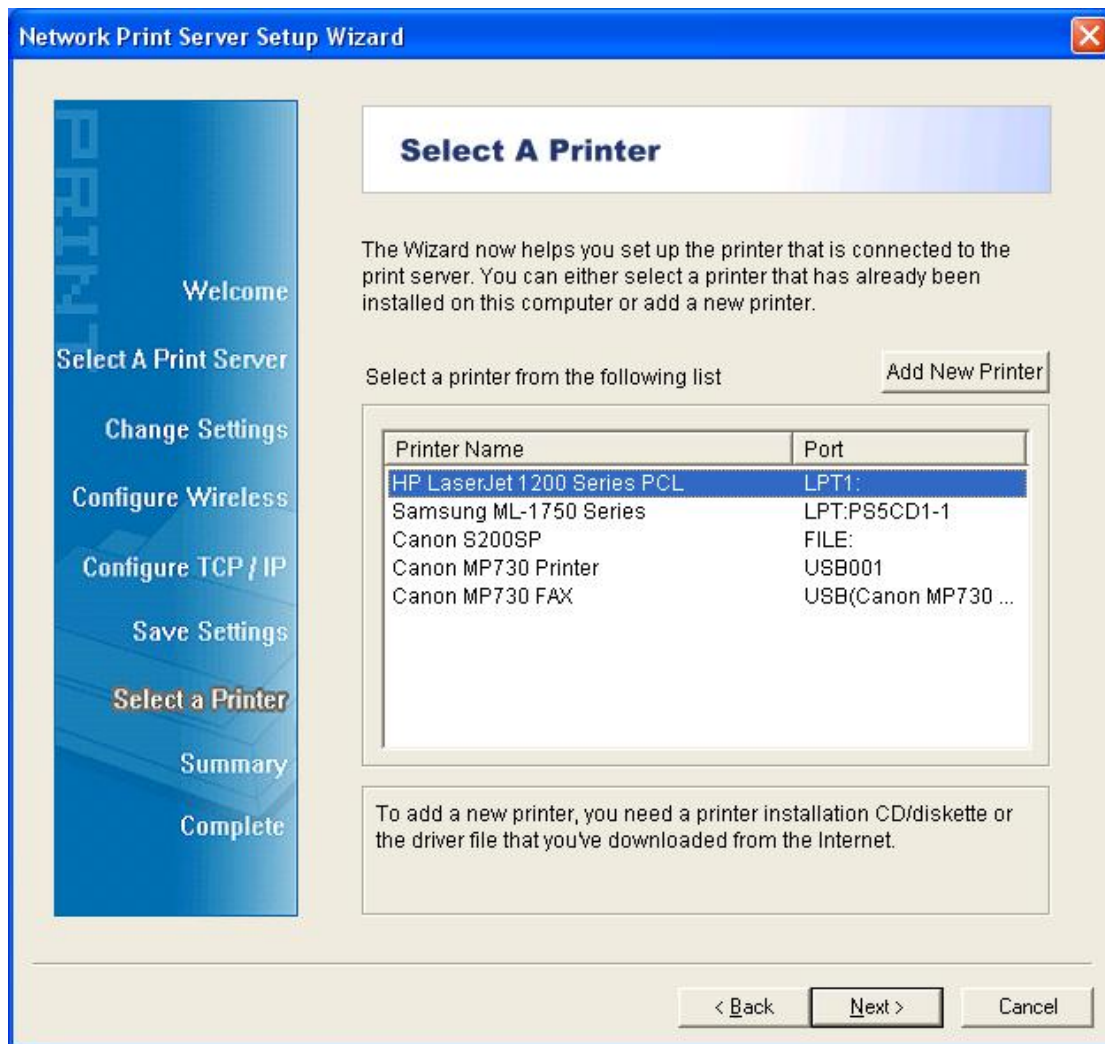
10. Zorg ervoor dat het “Use the following port”-keuzerondje is aangeklikt en selecteer “LPT1: (Recommended Printer Port)” uit de keuzelijst. Klik vervolgens op “Next”.



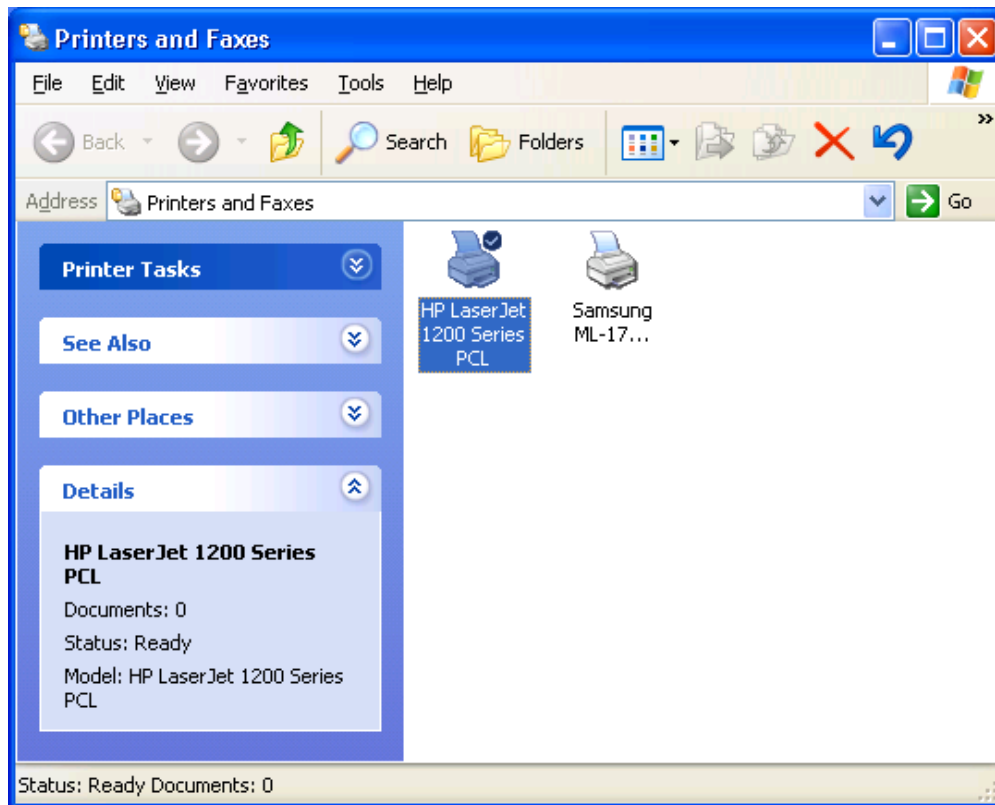
11. Selecteer “Manufacturer” en “Printer” uit de lijsten van het printerstuurprogramma. Klik vervolgens op “Next”.



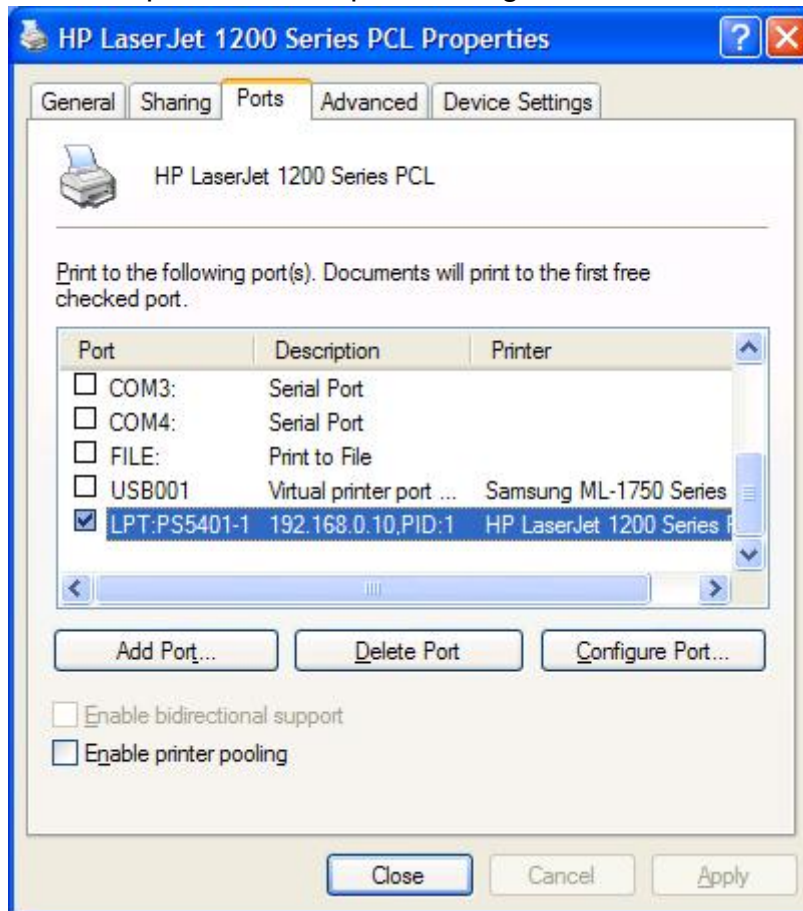
12. Als u het printerstuurprogramma al geïnstalleerd hebt, zal u worden gevraagd om het te houden of te vervangen. Klik op **“Next”**. Geef een naam voor de printer op en kies of u het de standaardprinter wilt maken. Klik vervolgens op **“Next”**.
13. Kies vervolgens of u de printer met andere netwerkgebruikers wilt delen en een testpagina wilt afdrukken (selecteer **“No”**), enz. Selecteer het juiste keuzerondje en klik op **“Next”** en **“Finish”**.
14. In de installatie-wizard, voltooi de installatie door de geïnstalleerde printer in de **“Select a Printer”**-lijst te markeren en klik op **“Next”** -> **“Finish”**.



15. In het Windows systeem, ga naar “**Start**” -> “**Printers and Faxes**” en markeer uw nieuw geïnstalleerde printer.



16. Klik met de rechtermuisknop, selecteer “**Properties**” -> “**Ports**” en controleer of de printserver de poort weergeeft.



17. Ganaar“**General**”; klik op “**Print Test Page**” om de configuratie te controleren.

18. Klaar.

Opmerking:

Als u meer printservers wenst te installeren, start de installatie-wizard in uw startmenu van Windows: “**Start**” -> “**All Programs**” -> “**Network Print Server**” -> “**PSWizard**” en herhaal de installatieprocedure.

