



**WYSOKA ROZDZIELCZO
VIDEO GRABBER**



Podręcznik użytkownika

DA-70820 Rev. 3-0

FEDERAL COMMUNICATIONS COMMISSION

To urządzenie jest zgodne z Częścią 15 FCC Rules Operation i podlega następującym warunkom: urządzenie nie może powodować szkodliwych zakłóceń i (2) urządzenie musi przyjmować wszelkie odbierane zakłócenia, łącznie z tymi, które mogą powodować niepożądane działanie.

Ten sprzęt został przetestowany i uznany za zgodny z ograniczeniami dla Urządzenia Digital Klasy B, zgodnie z 15 FCC Rules. Te ograniczenia są zaprojektowane aby zapewnić odpowiedni ochronę przeciw szkodliwym zakłóceniom w instalacji domowej.

Ten sprzęt generuje, wykorzystuje i może wysyłać promieniowanie radiowe oraz, jeżeli nie jest zainstalowany i używany zgodnie z instrukcją, może powodować szkodliwe zakłócenia w komunikacji radiowej.

Jednak nie ma gwarancji, że zakłócenia te nie będą występować w szczególnej instalacji. Jeżeli sprzęt powoduje zakłócenia odbioru radia lub TV, co można sprawdzić wyłączając go i wyłączając, zachęcamy do usunięcia zakłóceń w jeden z następujących sposobów: -Obróć lub przesuń antenę odbiorczą.

-Zwiększ odległość między urządzeniem a odbiornikiem.

-Podłącz urządzenie do gniazdka w innym obwodzie niż ten, do którego podłączony jest odbiornik.

-Skonsultuj się ze sprzedawcą lub do wiadczonym technikiem RTV w celu uzyskania pomocy.

Uwaga: Zmiany lub modyfikacje nie będące wyraźnie zatwierdzone przez stronę odpowiedzialną za zgodność mogą uniemożliwić użytkownikowi do korzystania ze sprzętu.

DEKLARACJA CE

To urządzenie jest zgodne z CE. Te ograniczenia są zaprojektowane aby zapewnić odpowiedni ochronę przeciw szkodliwym zakłóceniom w instalacji domowej.

Rozdział 1. Przegląd	1
1.1 Wprowadzenie	1
1.2 Funkcje	1
1.3 Specyfikacje	2
1.4 Zawartość pakietu	2
1.5 Minimalne wymagania systemu	2
Rozdział 2. Instalacja	3
2.1 Opis urządzenia sprężonego	3
2.2 Instalacja sterownika	4
2.3 Instalacja aplikacji oprogramowania (GrabBee)	6
Rozdział 3. Działanie podstawowej funkcji	7
Rozdział 4. Usuwanie usterek	11

1.1 Introduction

Gratulujemy zakupu "Video Grabber". "Video Grabber"- Grabber nowej generacji USB2.0 DVI ku/Wideo jest idealnym towarzyszem dla twojej przenośnej aplikacji dVI ku/wideo. Teraz, nagrywając w czasie rzeczywistym MPEG 1/2/3 masz w swoich rękach potężną aplikację wideo.

Video Grabber to most łączący twój komputer z kamerami analogowymi, VCR, kamerami lub dowolnym źródłem wideo.

Video Grabber jest wystarczająco mały aby zmieścić się w Twojej dłoni i jest idealny zarówno dla notebooków jak i komputerów.

1.2 Features

- FunkcjeZadziwiająco mały – fizyczne rozmiary to (Dł)81mm x (Sz)30mm x (Wys)15mm
- DVI ki wideo przechodzi przez szynę USB 2.0 (WinXP) dla DVI ku/Wideo Synchronizacja i najwyższa wydajność Wysoki wskaźnik prędkości transferu danych USB 2.0 dla najlepszego dVI ku/wideo nagrywanie
- Bezpośrednie kodowanie formatu MPEG 1 / MPEG 2 / MPEG 4, Idealne formaty dla aplikacji wideo
- Możliwość przechwytywania do 25 fps przy 720x576(PAL) & 30 fps przy 720x480(NTSC)
- Obsługa funkcji SnapShot
- Wejście Kompozytowe, analogowe S-Video, NTSC, PAL i SECAM multiobsługa systemu
- Ustawienie czasu trwania nagrywania
- Obsługa jasności, kontrastu, odcienia, nasycenia koloru, kontroli ostrości Potężna funkcja edycji wideo zawiera Ruchome Efekty Specjalne Wideo/ Efekty tytułu/ Efekty Obrazu-w-Obrazie/ Wolne & Szybkie Ruchome Wideo Efekty/ muzyka w tle/ kolor w tle/ Efekty przejściowe
- Prosta funkcja bezpośredniego nagrywania Wideo na DVD
- Plug & Play
- Niskie zużycie energii. Idealny też dla przenośnego komputera
- Bez baterii---Nie ma potrzeby instalowania baterii ani używania transformatora

1.3 Specyfikacje

- Wejście wideo: Kompozycja One RCA, One S-Video.
- System wideo: Obsługa systemu NTSC, PAL i SECAM multi.
- Wejście dźwięku: Dla WinXP, przechodzi przez USB; Dla Win2000, przechodzi przez kartę dźwiękową.
- Przechwytywanie ruchu : Format MPEG do 720x480@NTSC, oraz 720x576@PAL rozdzielczość ; MPEG 4 format @ 320x240 rozdzielczość .
- Przechwytywanie stopklatek : Format pliku JPG.
- Wydajność : Do 25 fps przy 720x576 dla PAL, 30fps przy 720x480 dla NTSC.
- Źródło zasilania : 5VDC,350mA(max.) przez port USB.

1.4 Minimalne wymagania systemowe

- Komputer wyposażony w USB 2.0
- Pentium-4,1G lub wyższy
- 128MB RAM
- Win2000 SP3 / WinXP SP2 / Vista
- Karta dźwiękowa

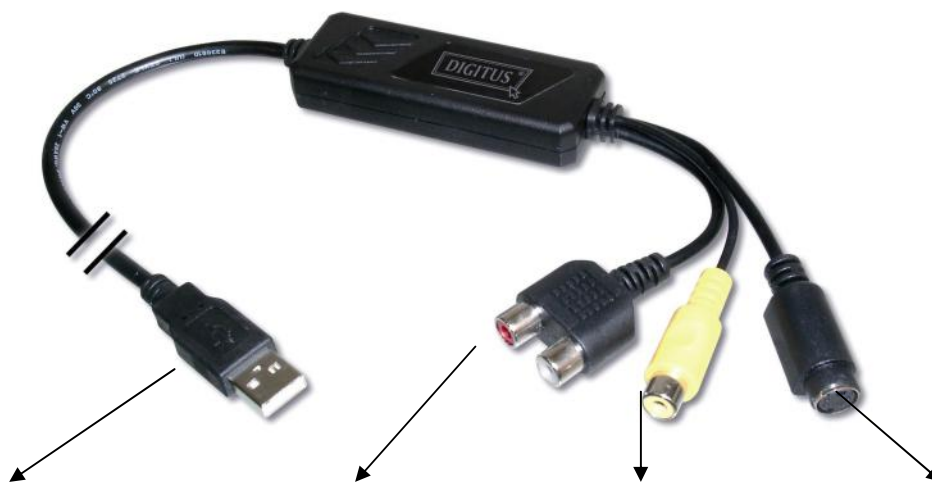
1.5 Package Contents

- Zawartość pakietu DA-70820 USB 2.0 Dźwięk/Video Grabber
- CD z oprogramowaniem **Video Grabber**
- Oprogramowanie edycji **VideoWorks**
- Oprogramowanie do bezpośredniego nagrywania **Digital Converter**
- Podręcznik Użytkownika

※ **Upewnij si czy Twój komputer posiada prawidłowo zainstalowany i działaj cy port USB2.0 !! (Uaktualnij swój WinXP do SP2 lub W in2000 do SP3 lub Win Vista oraz przed instalacj uaktualniaj c sterownik hosta USB2.0 upewnij si , e USB2.0 komputera działa poprawnie)**

Kroki : (1) Instaluj sterownik (zobacz 2.2.1)
(2) Podł cz sprz t Video Grabber (zobacz 2.2.3)
(3) Instaluj oprogramowanie Video Grabber AP (zobacz 2.3)

2.1.Opis sprz tu urz dzenia



Ł cze USB 2.0 Wej cie D wi ku L/R Wej cie Kompozycji D wi ku Wej cie S-Video

Ł cze **USB 2.0** : Podł cz do USB 2.0 port swojego komputera **Wej cie**

S-Video: Wej cie S-Video z zewn trznego urz dzenia A/V (np.VCR)

Wej cie Kompozycji d wi ku : Wej cie Kompozytowe d wi ku z zewn trznego A/V urz dzenie (np.VCR)

Wejscie D wi ku L/R : Wej cie d wi ku z zewn trznego urz dzenia A/V (**W WinXP**);

(**W Win2000** – rekomendujemy podł czenie zewn trznego urz dzenia d wi kowego A/V do wej cia liniowego karty d wi kowej)

2.2 Instalacja sterownika

※ **Nie podł czaj Video Grabber do portu USB komputera przed instalacj sterownika**

2.2.1. Wprowad CD-RON z "**Multimedialnym Zestawem Instalacyjnym**" do swojego nap du CD-ROM; Uruchom "**E:\VideoGrabber\Driver\Setup.exe**"; (domy lnie nap d CD-ROM jest w nap dzie E)



Kliknij "**Dalej**"

2.2.2. **Zako cz Kreatora Instalacji**



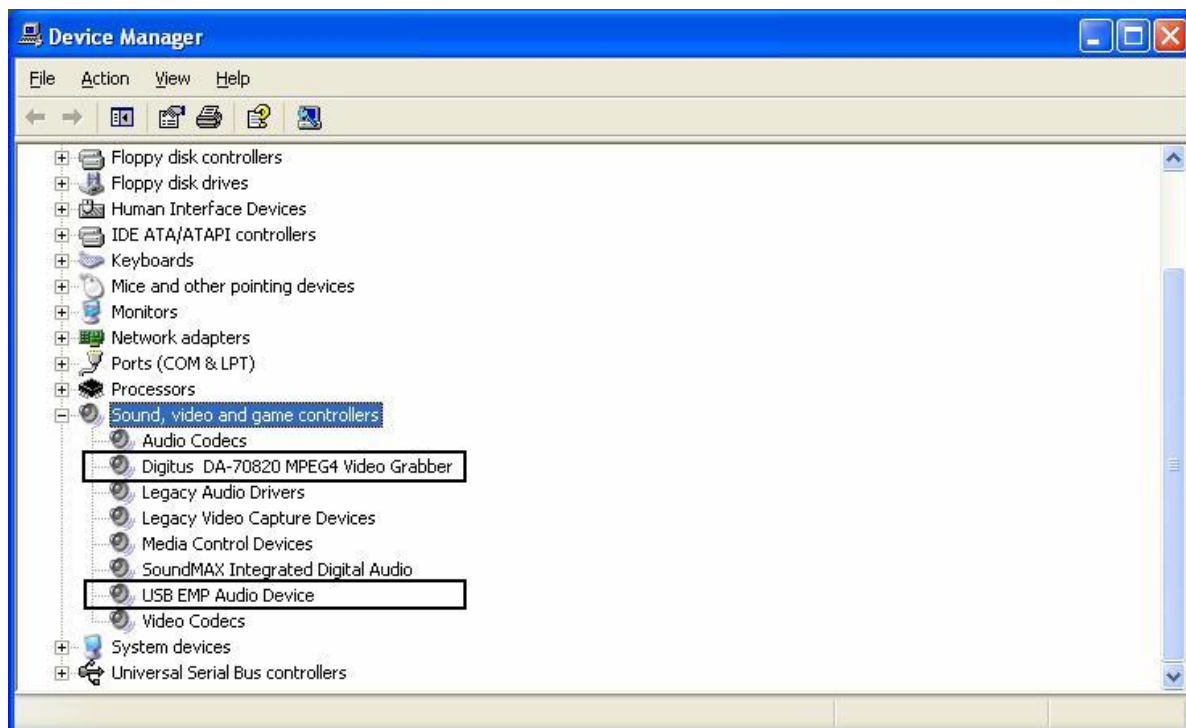
Kliknij "**Zako cz**"

2.2.3. **Zako cz Kreatora Instalacji**, uruchom ponownie komputer

Rodział 2. Instalacja

2.2.4. Po ponownym uruchomieniu komputera, podł cz **urz dzenie Video Grabber do portu komputera USB2.0**; System wykryje nowe urz dzenie i zako czy instalacj .

2.2.9. Sprawd czy sterownik Video Grabber został pomy lne zainstalowany w Twoim komputerze; (Przejd do Mój Komputer ->Panel Sterowania Panel->System ->Sprz t->Menad er Urz dzenia”)



2.3 Instalacja Aplikacji Oprogramowania (Video Grabber)

- 2.3.1. Wprowadź CD-ROM z "Multimedialnym Zestawem Instalacyjnym" do swojego napędu CD-ROM; Uruchom "E:\Video Grabber\AP software\Setup.exe"; (domyślnie napęd CD-ROM jest w napędzie E)
- 2.3.2. Witamy w kreatorze InstallShield; Kliknij „Dalej”
- 2.3.3. Wybierz miejsce docelowe; **Kliknij „Dalej”**
- 2.3.4. Instaluj Windows Media Format 9 Series Runtime Setup; Kliknij **“Tak”**
- 2.3.5. Umowa licencyjna; Kliknij **“Tak”**
- 2.3.6. Instalacja Windows Media Format 9 Series Runtime zakończona; Kliknij **“OK”**
- 2.3.7. Licencja dla Windows Media Tools Setup; **Kliknij “Tak”**
- 2.3.8. Windows Media Tools Setup; Kliknij **“Dalej”**
- 2.3.9. Utwórz folder; Kliknij **“Tak”**
- 2.3.10. Opcje instalacji; **Kliknij „Dalej”**
- 2.3.11. Folder instalacyjny; **Kliknij “Zakończ”**
- 2.3.12. Instalacja zakończona; Kliknij **"OK"**
- 2.3.13. Kreator InstallShield zakończony; Kliknij **"Zakończ"**

Po instalacji oprogramowania AP, będziesz mógł znaleźć na ekranie trzy ikony



Video Grabber : Główny program oprogramowania Video Grabber

Pliki nagrane : Kliknij aby zobaczyć swoje pliki nagrane

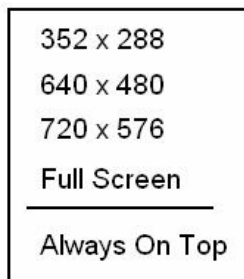
Stopklatka : Kliknij aby zobaczyć swoje pliki przechwytywania stopklatek

3.1. Rozpoczęcie : Kliknij ikon **"Video Grabber"**

Po uruchomieniu aplikacji, zobaczysz okno wideo jak niżej



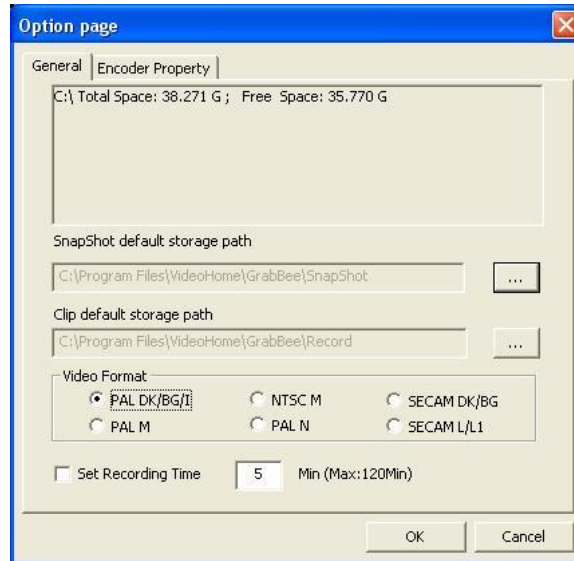
3.2. Podgląd : Przesuń kursor myszy na Okno podglądu i kliknij prawym przyciskiem myszy Menu funkcji pojawi się jak niżej



Rozdzielczość : Do wyboru są 4 rozdzielczości przeglądania wideo
Tryb NTSC : 352x240, 640x480, 720 x480, Pełny ekran
Tryb PAL : 352x288, 640x480, 720x576, Pełny ekran

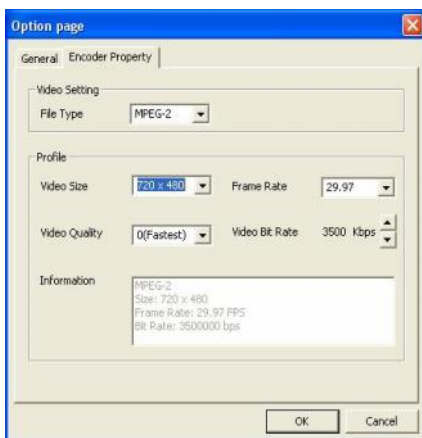
3.3. Opcja : Po wykonaniu ustawie , kliknij „OK”.

3.3.1. Ogólne



- (a) Informacja o miejscu na twardym dysku
- (b) Domylna ścieżka przechowywania stopklatek : Miejsce do zapisywania przechwycanych plików obrazu
- (c) Domylna ścieżka przechowywania klipów : Miejsce do przechowywania nagranych wideo pliki
- (d) Format wideo : Wybierz poprawne wejście wideo
- (e) Ustaw czas nagrywania : Ustawianie długości nagrywania

3.3.2. Właściwości



Rozdział 3. Używanie podstawowych funkcji

- (a) Ustawienia wideo : Format pliku nagrywania MPEG -1, MPEG-2, VCD, Wybór SVCD, DVD, WMV do wyboru (jeśli chcesz nagrać DVD, wybierz tryb DVD)
- (b) Profil : Rozmiar Wideo, Frame Rate, Jakość Wideo, Bit Rate ; kolumna informacji pokazuje Twoje ustawienia

3.4. Wejście wideo: Przełącz między wejściem Kompozytowym lub wejściem S-Wideo.

3.5. Pasek suwaka: Przejdź do dowolnego miejsca wideo podczas odtwarzania.

3.6. Ustawienia koloru: Dostosowanie Jasność /Kontrast/Barwa/Nasylenie.

3.7. Wycisz: Włącz/Wyłącz głośność

3.8. Pauza: Pauzuje odtwarzanie pliku

3.9. Nagrywanie: Kiedy klikniesz ten przycisk, rozpocznie się nagrywanie wideo,

po kliknięciu przycisku "**Stop**" pojawi się tabela, z możliwością zmiany nazwy lub zapisania pliku, domyślna nazwa pliku to "**Mddhmmss**".

M : Miesiąc (Sty->1, Lut->2....Paź->O, Lis->N, Gru->D)

dd : Data

hh : Godzina

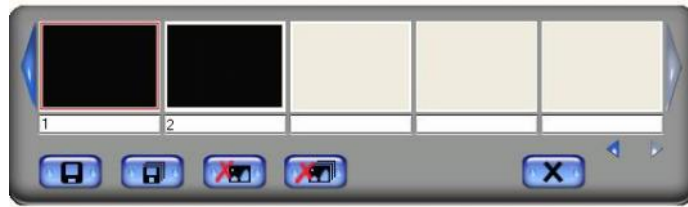
mm : Minuta

ss : Sekund

3.10. Stop : Zatrzymuje nagrywanie i odtwarzanie;

3.11. Odtwarzanie: Odtwarza nagrany plik

3.12. Stopklatka: Rozdzielczość przechwytywanego obrazu jest taka sama jak w trybie podglądu, po kliknięciu pojawi się tabela jak poniżej



Możesz “Zapisać”, “Zapisać Wszystkie”, “Usuń”, “Usuń Wszystkie” pliki obrazów, nazwa pliku to “**Mddhhmmssn**”.

M : Miesiąc (Sty->1, Lut->2....Pa ->O, Lis->N, Gru->D)

dd : Data

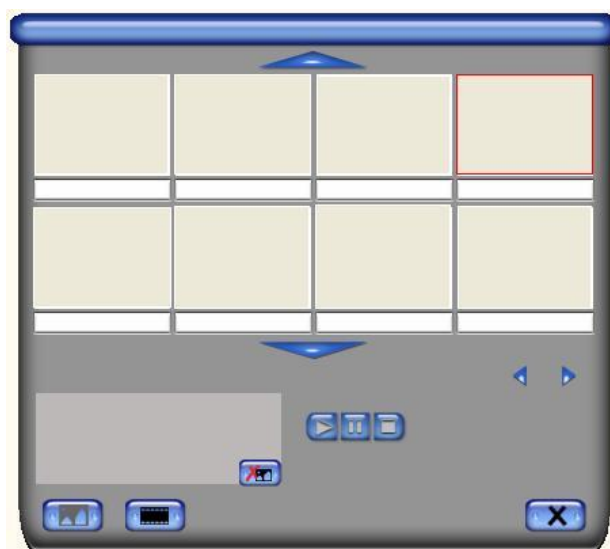
hh : Godzina

mm : Minuta

ss : Sekunda

n : Liczba

3.13. Album :



Album pokazuje wszystkie przechwycone pliki w tym obraz i wideo, kliknij na „**Klipy**” lub „**Obrazy**” aby znaleźć całą listę, gdzie można znaleźć informacje o każdym pliku lub podejrzeć w oknie nagrywane wideo.

3.14. Tryb pełnego ekranu: Dwukrotnie kliknij w oknie wideo aby przełączyć między pełnym ekranem a poprzednim rozmiarem ekranu

Q1 : Dlaczego mój system nie wykrywa Video Grabber'a

A1 : (a) Upewnij się, że włączono USB2.0 w konfiguracji BIOS płyty głównej
(b) Upewnij się, że w systemie zainstalowano najnowsze sterowniki hosta USB2.0.

W Win XP, uaktualnij do Service Pack 2 lub wyśz.

W Win2000, uaktualnij do Service Pack 3 lub wyśz.

W Win Vista uaktualnij do najnowszego Service Pack.

Q2 : Dlaczego nie widzisz wideo witalnego wideo

A2 : (a) Być może konfiguracja wideo jest niepoprawna, sprawdź podłączenia sprężarki (zob. str. 3; 2.1 Opis urządzenia sprężarki) i wybierz właściwy system wideo (zob. str. 11; 3.11.1. Tuner)

(b) Upewnij się, że w systemie zainstalowano najnowsze sterowniki hosta USB2.0.

W Win XP, uaktualnij do Service Pack 1 lub wyśz.

W Win2000, uaktualnij do Service Pack 3 lub wyśz.

Q3 : Dlaczego w trybie podglądu rozdzielczość jest zawsze 320x240

A3 : Ponieważ podłączyłeś Video Grabber do portu USB1.1 lub mimo, że port jest USB 2.0, nie aktualizowano sterownika USB2.0, upewnij się, że port USB jest USB2.0 i aktualizuj sterownik hosta USB na stronie Microsoft

Q4 : Dlaczego system pokazuje "Urządzenie Wysokiej Prędkości podłączone do portu USB Pełnej Prędkości..."

A4 : (a) Upewnij się, że Twój system obsługuje sprężarkowy port USB2.0.

(b) Upewnij się, że w systemie zainstalowano najnowsze sterowniki hosta USB2.0.

Q5 : Dlaczego mam niesabilne wideo podczas podglądu i nagrywania?

A5 : Jeśli używasz dysku Ultra DMA, zaktualizuj sterownik IDE ATA/ATAPI.

Niektóre płyty główne mają dołączony starszy sterownik, sugerujemy użycie systemowego sterownika XP.

Q6 : Dlaczego nic nie słyszysz w trybie podglądu?

A6: W WinXP dźwięk przechodzi przez Video Grabber (zob. 3.11.2.)

W Win2000, dźwięk przechodzi przez wejściowe karty dźwiękowe, sprawdź ustawienia karty dźwiękowej.

Q7 : Jak uzyskać minimalną liczbę utraconych klatek podczas przechwytywania wideo?

A7 : Wydajność nagrywania zależy od Twojego komputera jednak możesz wykonać pewne kroki aby ją poprawić

- (a) Obniż rozdzielczość swojego nagrania.
- (b) Wyłącz DMA twardego dysku DMA ; Idź do **Mój Komputer->Panel Sterowania ->System->Sprzęt->Menadżer urządzeń ->Napęd dysków aby skonfigurować**
- (c) Zachowaj właściwą powierzchnię na dysku twardym .
- (d) Użyj napędu twardego dysku z prędkością wyższą niż 7200 rpm
- (e) Wyłącz zarządzanie energią w BIOS
- (f) Wyłącz tryb oszczędzania energii w monitorze
- (g) Zamknij programy rezydentne w systemie
- (h) Defragmentuj dysk twardy
- (i) Nie uruchamiaj innych aplikacji podczas nagrywania

Q8 : Widzę podgląd wideo, ale podczas nagrywania system zawiesza się

A8 : (a) Zainstaluj DirectX 9.0 lub wyższe.

(b) Być może sterownik karty VGA jest niekompatybilny z DirectDraw zaktualizuj sterownik VGA

(c) W Twoim systemie działa zbyt wiele programów zajmujących pamięć. Zamknij zbędne aplikacje

(d) Obniż przyspieszenie sprzętowe, możesz iść do

Mój Komputer->Panel

Sterowania->Ekran->Ustawienia->Zaawansowane->

Wydajność aby to dostosować

Q9 : Po uruchomieniu oprogramowania Video Grabber, program zamyka się

A9 : Sprawdź czy zainstalowano poprawnie sterownik karty dźwiękowej

Uwaga

Uwaga:

W wypadku niewłaściwej instalacji lub użytkowania w terenie mieszkalnym, urządzenie może zakłócać urządzenia radiowe i elektroniczne. Właściwe użytkowanie oznacza działanie urządzenia z ekranowanymi kablami jak najdalej od produktów sieciowych również z kablami ekranowanymi kategorii 5e lub wyżej. Urządzenie przetestowano i spełnia ono limity dla akcesoriów komputerowych klasy A zgodnie z wymaganiami EN 55022.

Ostrzeżenie!

To urządzenie klasy A. Urządzenie może powodować zakłócenia radiowe w terenach mieszkalnych; w takim wypadku operator może musieć wykonać i opłaci odpowiednie działania.

Deklaracja zgodności:

Urządzenie spełnia wymagania EMC dla klasy A EN 55022 dla ITE oraz EN 55024. Urządzenia z zewnętrznym lub wbudowanym źródłem zasilania spełniają również wymagania EN 61000-3-2 i EN 61000-3-3. Tym samym spełniono podstawowe wymogi ochronne "Dyrektywy EMC" 89/336/EEC. Certyfikowano zgodnie z CE. Odpowiednie deklaracje są dostępne u producenta.

Znaki towarowe:

Wszystkie nazwy firm, marek i produktów użyte w instrukcji są znakami towarowymi lub zarejestrowanymi znakami odpowiednich firm.