



IP Sunucu üzerinden Ağ USB Bağlantı Noktası, 4-USB 2.0 Portlu



Kullanıcı Kılavuzu
DA-70254

İçindekiler

1. Giriş	3
1.1 Ürüne Genel Bakış	3
1.2 Ağ Yönetimi	3
1.3 Parçalar ve Özellikler	3
1.4 Donanım Kurulumu	4
2. Yazılım Kurulumu.....	5
2.1 Kurulum	5
2.2 Bir USB Cihazına Bağlanma	7
2.3 Bir USB Yazıcıya veya Çok Fonksiyonlu Yazıcıya Bağlanma	9
2.4 Bir USB Cihazının Bağlantısını Kesme	11
2.5 Bağlantı Kesme Talebi	12
2.6 IP Sunucu üzerinden Ağ USB Bağlantı Noktasını Kurulum Yardımcı Programıyla Ayarlama	13
3. WEB Yönetimi Arayüzü	15
3.1 Windows Kullanıcıları İçin	15
3.2 WEB Sayfası Tanımlaması	16
4. LPR Ayarı.....	21
4.1 Tanım	21
4.2 Windows için LPR ayarı	22
4.3 MAC İS için LPR ayarı.....	25
4.4 LINUX için LPR ayarı	27
5. Sorun Giderme.....	29
5.1 Sıkça Sorulan Sorular	29

1. Giriş

1.1 Ürüne Genel Bakış

IP Sunucu üzerinden Ağ USB Bağlantı Noktası, USB cihazlarınızı Ethernet ağında uygun yerlere doğrudan yerleştirmenize imkan vererek kapasiteyi artırır. USB yazıcılarınızı, MFP ve USB depolama cihazlarınızı ağınıza bağlamanız için tasarlanmıştır ve tüm ağ kullanıcılarına bu USB cihazlarına uzaktan erişim imkanı verir.

1.2 Ağ Yönetimi

IP sunucu üzerinden Ağ USB bağlantı noktası, uzaktan yönetim ve bir uyarı olan WEB yönetimini destekler. Bir standart WEB sunucu, IP Sunucuları üzerinden Ağ USB bağlantı noktasında kalıcıdır. Tüm standart WEB tarayıcı, IP sunucu üzerinden Ağ USB bağlantı noktasına erişmek ve yönetmek için kullanılabilir.

1.3 Parçalar ve Özellikler

4 USB 2.0 Port IP sunucu üzerinden Ağ USB bağlantı noktası

- 4 USB2.0 port (Yüksek hızlı)
- Hızlı Ethernet ağ bağlantı noktası: 10Base-T veya 100Base-TX ya da 1000Base-T için RJ-45
- USB durumunu gösteren 4 LED lamba, sistem durumunu gösteren 1 LED lamba
- Windows için bir Kurulum CD'si ve Kullanıcı Kılavuzu
- Bir harici DC güç adaptörü
- Dahili Sıfırlama Düğmesi

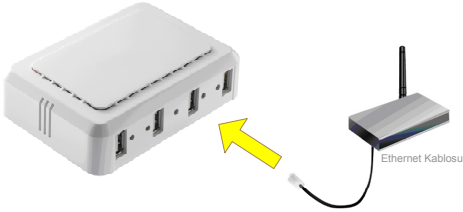
Başlamadan önce şunları hazırlamalısınız:

- CD-ROM sürücüsüne sahip bir Windows bilgisayar
- USB portlu USB cihaz(lar)

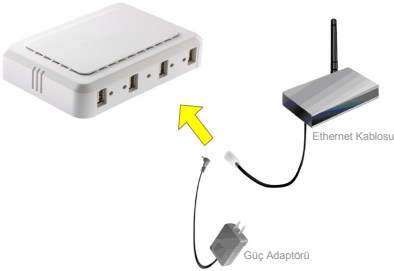
1.4 Donanım Kurulumu

USB cihazlarınızın, kapalı olduğundan ve IP Sunucusu üzerinden Ağ USB bağlantı noktasının güç adaptörünün elektrik prizine takılı olmadığından emin olun.

1. IP Sunucu üzerinden Ağ USB bağlantı noktasını yönlendiriciye veya svıce/HUB'a Ethernet kablosuyla bağlayın.



2. Güç adaptörünü IP Sunucu üzerinden Ağ USB bağlantı noktasına takın. Bağlantı LED lambası yandığında IP Sunucu üzerinden Ağ USB bağlantı noktası, ağa doğru şekilde bağlandı demektir.



3. USB cihazınızı IP Sunucusu üzerinden Ağ USB bağlantı noktasının portuna bağlayın.

2. Yazılım Kurulumu

2.1 Kurulum

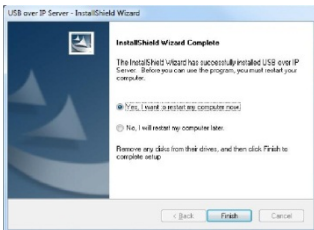
1. Kurulum CD'sini bilgisayarınıza takın. Doğru IP Sunucu üzerinden Ağ USB bağlantı noktası yazılımını kurma, Kullanıcı Kılavuzuna erişim veya karşılama menüsünden çıkma seçeneğini içeren bir seçenekler menüsüne sahip karşılama ekranı görüntülenir.



2. Kurulum sihirbazı, kurulum işlemini başlatır. Kurulum esnasında bir Windows güvenlik mesajı görüntülenir. Devam etmek için "Continue Anyway" seçeneğini seçin.



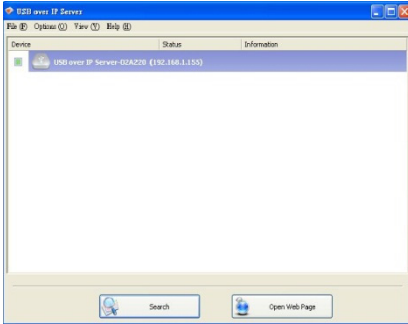
3. Kurulum işlemi tamamlandığında "Yes, I want to restart my computer now" seçeneğini seçin ve kurulum sihirbazından çıkmak için "Finish"e tıklayın.



4. Hatırlatıldığında bilgisayarınızı yeniden başlatın. Bilgisayarınızı yeniden başlattığınızda masaüstünüzde yeni bir simge göreceksiniz. Simgeye çift tıklayın, IP Sunucu üzerinden Ağ USB bağlantı noktası kurulum yardımcı programı açılır.

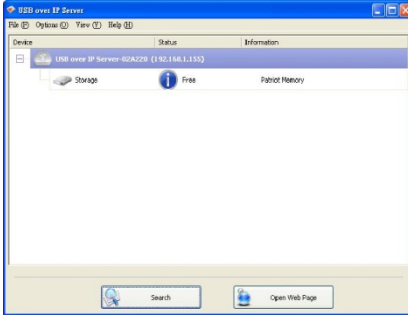


5. Kurulum yardımcı programı açılır ve ağınızdaki tüm aktif IP Sunucu üzerinden Ağ USB bağlantı noktalarını görüntüler. Bu ekranda ürünü "**USB over IP Server-02A220 (192.168.1.155)**" olarak listelenmiş halde göreceksiniz. "02A220" IP Sunucusu üzerinden Ağ USB bağlantı noktası MAC adresinin son 6 hanesi ve "192.168.1.155" ise IP Sunucusu üzerinden Ağ USB bağlantı noktasının IP adresidir.



2.2 Bir USB Cihazına Baęlanma

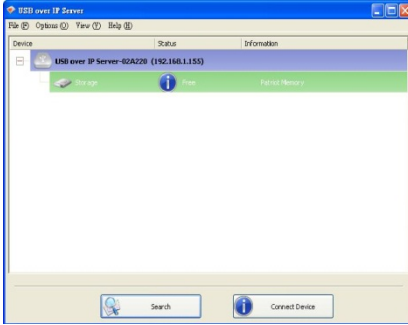
1. USB cihazınızdaki USB kablusunu IP Sunucu üzerinden Aę USB baęlantı noktasının USB portuna takın ve hem USB cihazının hem de IP Sunucu üzerinden Aę USB baęlantı noktasının aęık olduęundan emin olun. Ardından USB cihaz, IP Sunucu üzerinden Aę USB yardımcı programında mavi bir simge (i) olarak gösterilir. Mavi simge, USB cihazının baęlanmaya hazır olduęunu belirtir. Herhangi bir nedenden dolayı USB cihazı, gösterilmezse lütfen listeyi yenilemek için "Ara" düęmesine tıklayın.



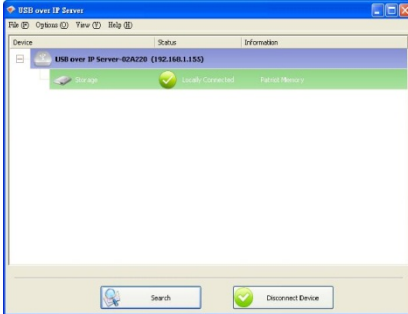
Not:

USB cihazınız listede gösterilmiyorsa lütfen USB cihazını IP Sunucu üzerinden Aę USB baęlantı noktasının USB portundan çıkartıp tekrar takmayı deneyin. Ayrıca lütfen IP Sunucu üzerinden Aę USB baęlantı noktasının ve USB cihazınızın aęık olduęundan emin olun.

2. Bağlamak istediğiniz USB cihazını seçin ve alt tarafta bulunan "Connect Device" düğmesine tıklayın.

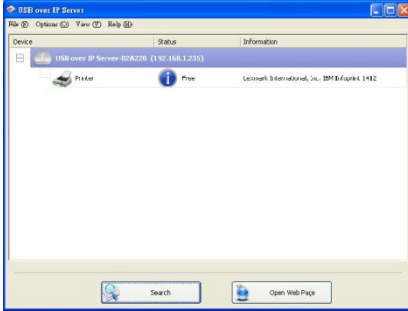


3. USB cihaz, bağlandığında bağlantının kurulduğunu göstermek için mavi simge (i) yeşil (✓) renge döner. USB cihazı artık bilgisayarınızda kullanılabilir hale gelir ve bu USB cihazı doğrudan bilgisayarınıza bağlanmış gibi kullanabilirsiniz.



2.3 Bir USB Yazıcıya veya Çok Fonksiyonlu Yazıcıya Bağlanma

- 1 Yazıcınızın veya çok fonksiyonlu yazıcınızın üzerindeki USB kablusunu IP Sunucu üzerinden Ağ USB bağlantı noktasına bağlayın ve yazıcınızın açık olduğundan emin olun. Ardından, bağlanan yazıcının IP Sunucu üzerinden USB bağlantı noktası kurulum yardımcı programında gösterilir. Yazıcıyı listeden seçin ve "Connect Device" düğmesine tıklayın.



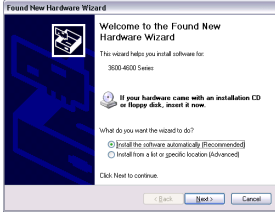
Not:

Yazıcınız listede gösterilmiyorsa lütfen yazıcıyı IP Sunucu üzerinden Ağ USB bağlantı noktasının USB portundan çıkartıp tekrar takmayı deneyin. Ayrıca lütfen IP Sunucu üzerinden Ağ USB bağlantı noktasının ve yazıcınızın açık olduğundan emin olun.

- 2 Yazıcı, doğrudan bilgisayarınıza bağlıymış gibi algılanacak.



- 3 Bu yazıcı, bilgisayarınıza ilk defa bağlanıyorsa bu durumda yazıcı yazılımı ve sürücü kurulumunun kurulum sihirbazını tamamlamanız gerekecek. Yazıcıyı kurmak için lütfen sihirbazı takip edin. Yazıcı için doğru CD veya sürücülere sahip olduğunuzdan emin olun ve sihirbazındaki ekran üstü adımları takip edin. Sihirbaz tamamlandığında yazıcıyı doğrudan bilgisayarınıza bağlanmış gibi görebileceksiniz.

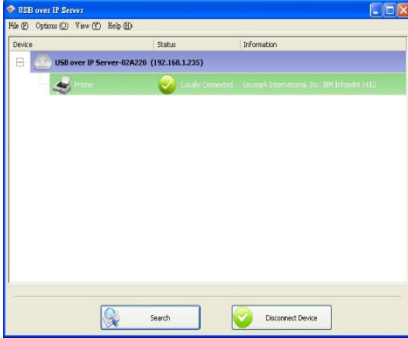


Notlar:

1. Çok fonksiyonlu yazıcılarının bazıları, kendi kendini programlama kabiliyetlerini içermektedir bundan dolayı sürücü kurulumu esnasında başarısız olabilir (yukarıda adım 3). Yazıcıyı bilgisayara bağlamanızı ve sürücü kurulumunu önceden tamamlamanızı ardından IP Sunucu üzerinden Ağ USB bağlantı noktasına bağlamanızı tavsiye ederiz.
 2. Yazıcınızı bilgisayarınızda nasıl kuracağınızla ilgili olarak lütfen yazıcınızın kullanıcı kılavuzuna bakın.
-

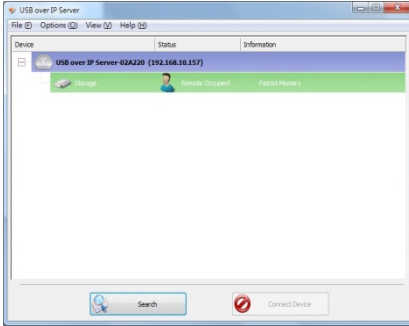
2.4 Bir USB Cihazının Bağlantısını Kesme

Bir USB cihazının bağlantısını kesmek için sadece IP Sunucu üzerinden Ağ USB bağlantı noktası kurulum yardımcı programının listesindeki bağlı USB cihazına tıklayın ve ardından "Disconnect Device" düğmesine basın. Ardından cihaz, artık bilgisayarınıza bağlı olmayacaktır ancak simge (i) renye döndüğünde USB cihazını tekrar bağlayabilirsiniz.

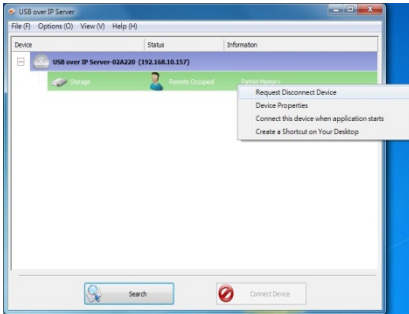


2.5 Baęlantı Kesme Talebi

1. USB cihazı, aęınızda bulunan başka bir bilgisayar tarafından kullanılacaksa bir kullanıcı simgesi () USB cihaz adının ön tarafında grntlenir. USB cihazının baęlantısını kesme seeneęine sahip deęilsiniz ancak başka kullanıcının USB cihazının baęlantısını kesme/bırakma talebinde bulunmak iin nazik bir mesaj gnderebilirsiniz.



2. Nazik mesajı gndermek iin USB cihazına saę tıklayın ve "Request Disconnect Device" seeneęini sein. Ardından USB cihazından ıkarılmayı talep eden bir mesaj kullanıcıya gnderilir.

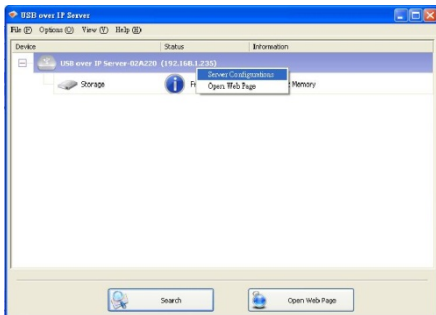


Not:

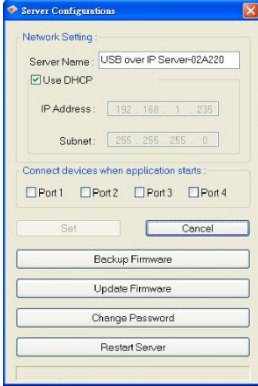
Meşgul eden kullanıcı, bu talebi reddederse bu durumda aynı kullanıcıya 3 dakika süreyle başka mesaj gönderemezsiniz. Bu tüm kullanıcıların, kısa süre içerisinde meşgul eden kullanıcıya art arda mesaj atmasını önler.

2.6 IP Sunucu üzerinden Ağ USB Bağlantı Noktasını Kurulum Yardımcı Programıyla Ayarlama

1. IP Sunucu üzerinden Ağ USB bağlantı noktasını kurulum yardımcı programıyla yapılandırmak için IP Sunucu üzerinden USB bağlantı noktasına sağ tıklayın ve "Server Configurations" seçeneğini seçin.



2. Bir Sunucu Ayar penceresi görüntülenir. DHCP (varsayılan), IP adresi ve parolayı ayarlayabilirsiniz. Ayrıca belenimi yükseltebilir ve IP Sunucu üzerinden Ağ USB bağlantı noktasını yeniden başlatır.



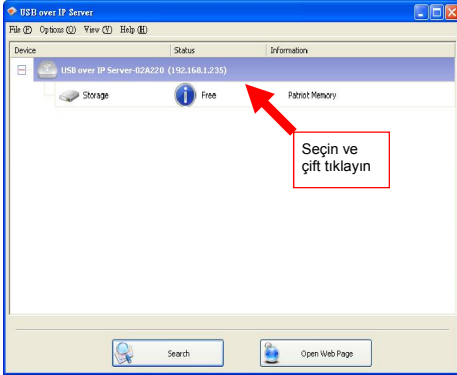
The image shows a window titled "Server Configurations" with a blue title bar and a close button. The window contains the following elements:

- Network Setting:** A section with a "Server Name" field containing "USB over IP Server-02A220". Below it is a checked checkbox for "Use DHCP". Underneath are two input fields: "IP Address" with the value "192.168.1.235" and "Subnet" with the value "255.255.255.0".
- Connect devices when application starts:** A section with four unchecked checkboxes labeled "Port 1", "Port 2", "Port 3", and "Port 4".
- Buttons:** A "Set" button and a "Cancel" button are positioned below the port checkboxes. Below these are four larger buttons: "Backup Firmware", "Update Firmware", "Change Password", and "Restart Server".

3. WEB Yönetimi Arayüzü

3.1 Windows Kullanıcıları İçin

Windows'ta WEB yönetimi arayüzüne erişmek için IP Sunucu üzerinden USB bağlantı noktası kurulum yardımcı programında "USB over IP server-02A220" öğesini seçerek çift tıklayın, işletim sistemi tarayıcısı otomatik olarak açar ve yönetim web sayfasını yükler.



3.2 WEB Sayfası Tanımlaması

WEB yönetimi arayüzünün sol paneli, seçilecek farklı seçeneklerin bir listesini verir.

Durum:

- Sunucu Bilgileri: USB sunucusunun genel sunucu bilgilerini görüntüler.

USB over IP Server

Status	Setup	Misc	Restart
--------	-------	------	---------

Server Information	Device Information	TCP/IP
--------------------	--------------------	--------

This page displays the general server information of the USB server.

Server Information

Server Name : USB over IP Server-02A220
Firmware Version : 2.029.000.E0005
MAC Address : 00:40:01:2e:8d:3b
Server Up Time : 0 day(s), 0 hour(s), 0 minute(s), 6 second(s).
Ethernet Link : 100M/Full Duplex
USB root port op mode : High Speed

- Cihaz Bilgileri: O anda USB sunucusuna bađlı olan USB cihazının bilgilerini grntler.

USB over IP Server

Status	Setup	Misc	Restart
--------	-------	------	---------

Server Information	Device Information	TCP/IP
--------------------	--------------------	--------

This page displays the information of the USB device which is currently connected to the USB server.

Device 1 Information

Device Name :
Link Status :
Device Status :
Current User :
User's IP : 0.0.0.0
USB op mode : Full Speed

Device 2 Information

Device Name :
Link Status :
Device Status :
Current User :
User's IP : 0.0.0.0
USB op mode : Full Speed

Device 3 Information

Device Name :
Link Status :
Device Status :
Current User :
User's IP : 0.0.0.0
USB op mode : Full Speed

Device 4 Information

Device Name :
Link Status :
Device Status :
Current User :
User's IP : 0.0.0.0
USB op mode : Full Speed

- Cihaz Bilgileri: USB sunucusunun mevcut TCP/IP ayarlarını görüntüler.

USB over IP Server

Status	Setup	Misc	Restart
--------	-------	------	---------

Server Information	Device Information	TCP/IP
--------------------	--------------------	--------

This page displays the current TCP/IP settings of the USB server.

TCP/IP Settings	
Use DHCP/BOOTP:	Disable
IP Address:	192.168.1.153
Subnet Mask:	255.255.255.0

Kurulum:

- Sunucu Ayarları: Sayfa, USB sunucusunun genel sistem ayarlarını yapılandırmanızı sağlar.

USB over IP Server

Status	Setup	Misc	Restart
--------	-------	------	---------

Server Settings	TCP/IP
-----------------	--------

This setup page allows you to configure general system settings of the USB server.

Server Settings	
Server Name :	<input type="text" value="USB over IP Server-02A220"/>
Administrator's Password	
Current Password :	<input type="password"/> Must provide IF Available
	<input type="checkbox"/> Modify password
New Password :	<input type="password"/>
Confirm New Password :	<input type="password"/>

- Sunucu Ayarları: Sayfa, USB sunucusunun TCP/IP ayarlarını yapılandırmanızı sağlar.

USB over IP Server

Status	Setup	Misc	Restart
--------	-------	------	---------

Server Settings	TCP/IP
-----------------	--------

This setup page allows you to configure TCP/IP settings of the USB server.

TCP/IP Settings

DHCP Setting : Disabled

IP Address : 192 . 168 . 1 . 153

Subnet Mask : 255 . 255 . 255 . 0

Confirm Password

Password : Must provide If Available

Save & Restart

Çeşitli:

- Fabrika Ayarları: USB sunucusunda tüm varsayılan ayarları yeniden yüklemek için Fabrika Ayarlarına ve ardından Tamam seçeneğine tıklayın. Uyarı! Mevcut tüm ayarlar silinir.

USB over IP Server

Status	Setup	Misc	Restart
--------	-------	------	---------

Factory Default	Firmware Upgrade (kernel, 32KB)
-----------------	---------------------------------

- Click **Factory Default** then **OK** to reload all default settings in the USB server.
Warning! All current settings will be erased.
- Click **Firmware Upgrade** to browse to your firmware directory and reload the USB server with new firmware.

Confirm Password

Password : Must provide If Available

OK

- Bellenim güncelleme: Sayfa, USB sunucusunun bellenimini yükseltmenizi sağlar.

USB over IP Server

Status	Setup	Misc	Restart
--------	-------	------	---------

Factory Default	Firmware Upgrade (kernel, 32KB)
-----------------	---------------------------------

This page allows you to upgrade the firmware (kernel, 32KB) of the USB server.

Note: please make sure the firmware is correct before you proceed. If you do not know which firmware file you should use, please contact your local dealer for technical support.

Firmware Upgrade

Select Firmware Directory and File:

Confirm Password

Password : **Must provide if Available**

- Yeniden başlatmak: Sayfa, USB sunucusunu yeniden başlatmanızı sağlar.

USB over IP Server

Status	Setup	Misc	Restart
--------	-------	------	---------

This page allows you to restart the USB server.

Restart the USB server

Do you want to save settings and restart the USB server now ?

Confirm Password

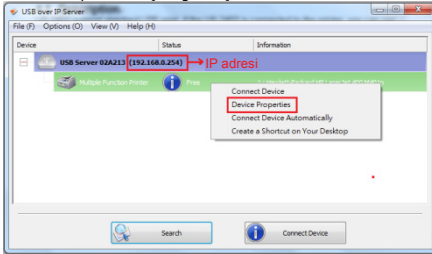
Password : **Must provide if Available**

4. LPR Ayarı

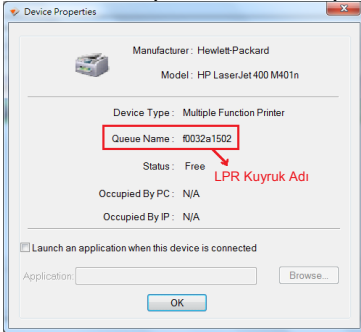
4.1 Tanım

DA-70254, standart LPR baskısını destekler, DA-70254 yazıcıya bağlıysa baskı almak için LPR fonksiyonunu kullanabilirsiniz, IP üzerinden USB bağlantı noktası yardımcı programını kullanmanıza gerek yoktur.

LPR baskısını kullanmak istiyorsanız önce bir Windows bilgisayarda IP üzerinden USB bağlantı noktası yardımcı programını kurmalısınız ve ardından IP üzerinden USB bağlantı noktası yardımcı programını çalıştırın, fareyi yazıcıya taşıyın ve ardından sağ tuşa basın ve "Device Properties" seçeneğini seçin.

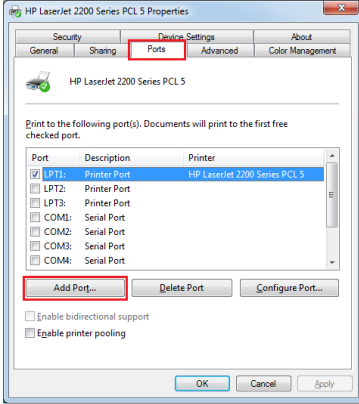


"Queue Name" LPR kuyruk adıdır, bu defa unutmayın.

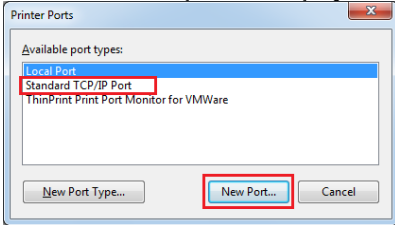


4.2 Windows için LPR ayarı

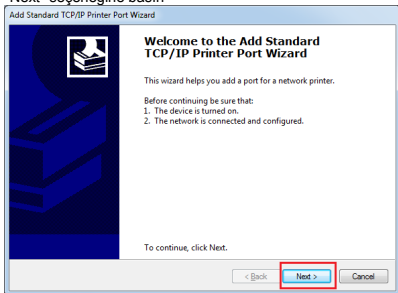
Yazıcı sürücüsünde sağ tıklayın, "Printer Properties" seçeneğini seçin, "Ports" seçeneğine tıklayın, "Add Port" seçeneğine basın



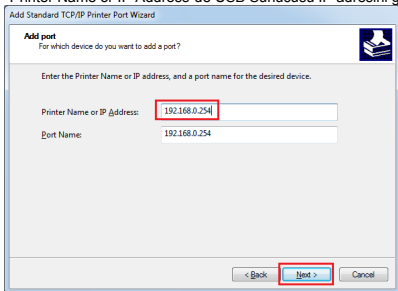
"Standard TCP/IP Port"u seçin, "New Port" seçeneğine basın



"Next" seçeneğine basın



"Printer Name or IP Address"de USB Sunucusu IP adresini girin, "Next" seçeneğine basın



"Custom"ı seçin ve ardından "Settings..." seçeneğine basın

Add Standard TCP/IP Printer Port Wizard

Additional port information required
The device could not be identified.

The device is not found on the network. Be sure that:

1. The device is turned on.
2. The network is connected.
3. The device is properly configured.
4. The address on the previous page is correct.

If you think the address is not correct, click Back to return to the previous page. Then correct the address and perform another search on the network. If you are sure the address is correct, select the device type below.

Device Type

Standard Generic Network Card

Custom

< Back Next > Cancel

"LPR"yi seçin, "Queue Name"de kuyruk adını girin (lütfen bkz. 4.1 Tanım), "LPR Byte Counting Enabled" seçeneğini etkinleştirin, "OK"e basın

Configure Standard TCP/IP Port Monitor

Port Settings

Port Name: 192.168.0.254

Printer Name or IP Address: 192.168.0.254

Protocol

Raw LPR

Raw Settings

Port Number: 9100

LPR Settings

Queue Name: #003241502

LPR Byte Counting Enabled

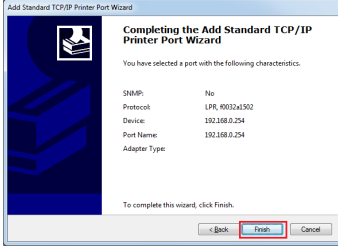
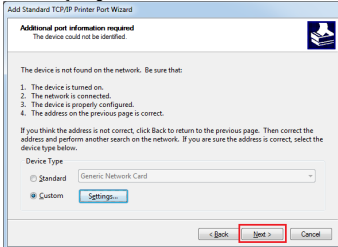
SNMP Status Enabled

Community Name: public

SNMP Device Index: 1

OK Cancel

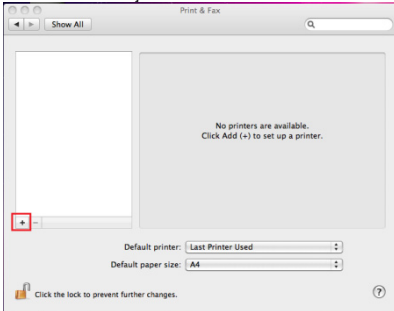
"Next" seçeneğine basın



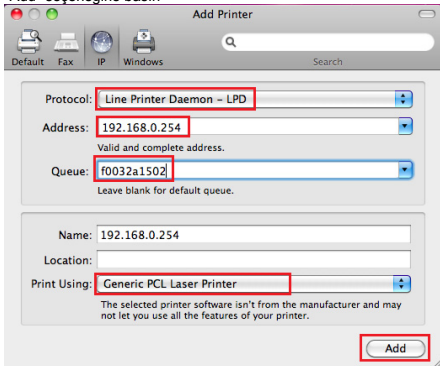
"Finish"e basın

4.3 MAC İS için LPR ayarı

"Print & Fax"da "+" işaretine basın



"Protocol"de "Line Printer Daemon-LPD" seçeneğini seçin
"Address" kısmına USB Sunucu IP'sini girin
"Queue"a kuyruk adını girin (lütfen bkz. 4.1 Tanım)
"Print Using"de yazıcınızın sürücüsünü seçin
"Add" seçeneğine basın



Default Fax IP Windows

Search

Protocol: Line Printer Daemon - LPD

Address: 192.168.0.254
Valid and complete address.

Queue: f0032a1502
Leave blank for default queue.

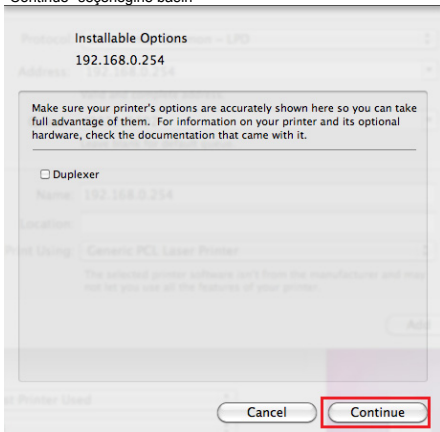
Name: 192.168.0.254

Location:

Print Using: Generic PCL Laser Printer
The selected printer software isn't from the manufacturer and may not let you use all the features of your printer.

Add

"Continue" seçeneğine basın



Protocol: Line Printer Daemon - LPD

Address: 192.168.0.254

Make sure your printer's options are accurately shown here so you can take full advantage of them. For information on your printer and its optional hardware, check the documentation that came with it.

Duplexer

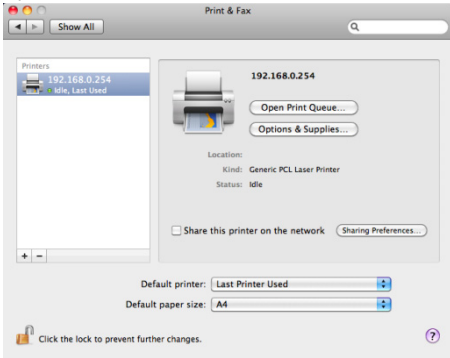
Name: 192.168.0.254

Location:

Print Using: Generic PCL Laser Printer
The selected printer software isn't from the manufacturer and may not let you use all the features of your printer.

Cancel Continue

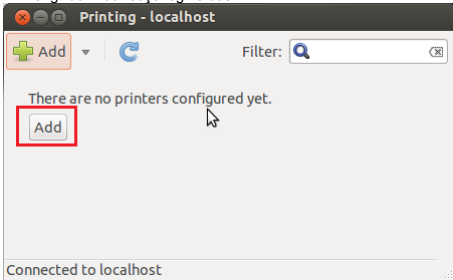
Bitirin



4.4 LINUX için LPR ayarı

Bir örnek olarak Ubuntu v12

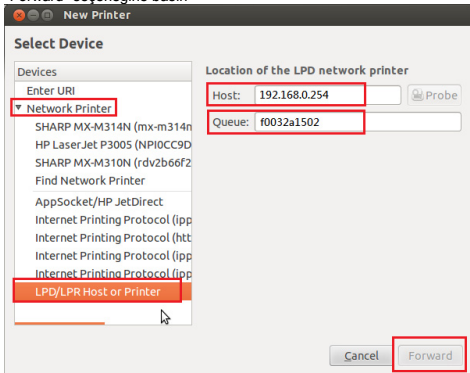
"Printing" de "Add" seçeneğine basın



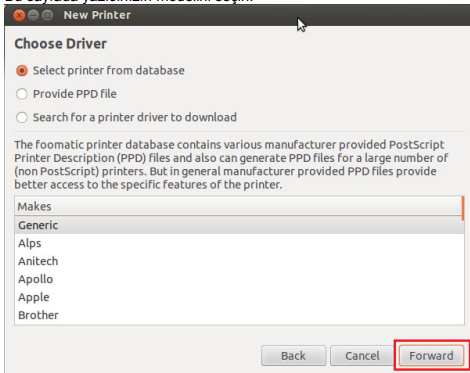
"Devices"da "Network Printer"a tıklayın, "LPD/LPR Host or Printer" seçeneğini seçin
"Host"a USB Sunucu IP adresini girin.

"Queue"ye kuyruk adını girin (lütfen bkz. 4.1 Tanım).

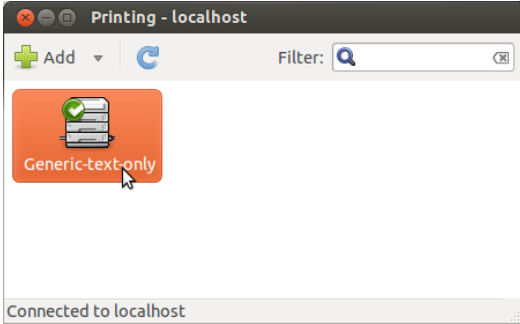
"Forward" seçeneğine basın



Bu sayfada yazıcınızın modelini seçin.



Bitirin.



5. Sorun Giderme

5.1 Sıkça Sorulan Sorular

1. Neden USB cihazımı, bilgisayarıma IP Sunucu üzerinden Ağ USB bağlantı noktası üzerinden bağlayamıyorum?
 - Bilgisayarınıza USB kablosu üzerinden bağladığınızda USB cihazının normal olarak çalıştığından emin olun.
 - USB yazıcı veya çok fonksiyonlu yazıcı gibi USB cihaz, bir sürücü gerektirir, lütfen kullanmak istediğiniz bilgisayara kurduğunuzdan emin olun. USB cihaz sürücüsünün kurulmasının ardından bilgisayarınızı yeniden başlatmak da yardımcı olabilir.
 - IP Sunucu üzerinden Ağ USB bağlantı noktasının, USB cihazın çok geniş spektrum ile çalışmamasına rağmen bazı USB cihazlarda hala sınırlı desteğe sahiptir. Ayarlar için lütfen desteklenen cihaz listesine bakın.
2. Kurduktan sonra IP Sunucu üzerinden Ağ USB bağlantı noktasında neden hiçbir sunucuyu göremiyorum?
 - Lütfen tüm IP Sunucu üzerinden Ağ USB bağlantı noktalarının ağınıza doğru şekilde takıldığından emin olun. Ayrıca bazı anti-virüs programları, IP Sunucu üzerinden Ağ USB bağlantı noktası kurulum yardım programının ağdan erişimini önleyebilen güvenlik duvarı fonksiyonlarıyla birlikte gelir. IP Sunucu üzerinden Ağ USB bağlantı noktası kurulum yardımcı programının, anti-virüs programınız tarafından engellenmediğinden emin olun.
3. Bağlı USB cihazların, bilgisayarımın bekleme modundan açıldıktan sonra bağlantısı kesilir mi?
 - Bağlı cihazlar, sizin bırakmayı unutmanız durumunda diğer ağ kullanıcıları için otomatik olarak bırakılacaktır. Bilgisayarınız "uyandıktan" sonra lütfen USB cihazlarını tekrar bağlayın.