



ADAPTER USB – INTERFEJS SZEREGOWY



Instrukcja użytkowania
DA-70167 Rev. 2

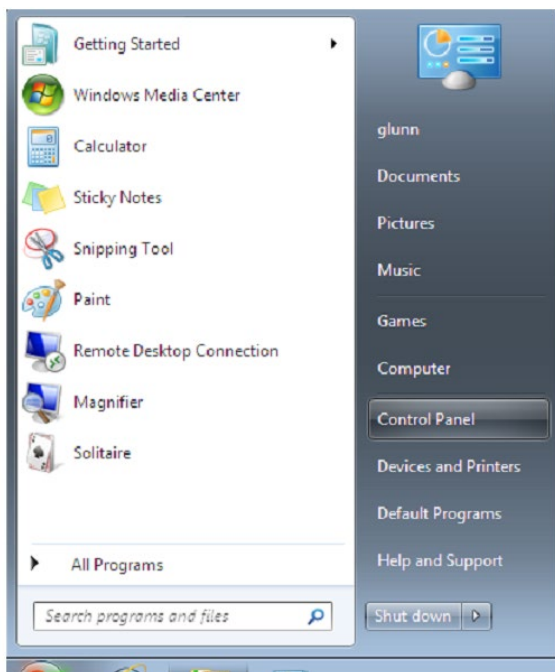
Instrukcja instalacji w systemie Windows 7/8/8.1

Krok 1: Włóż płytę CD ze sterownikiem do napędu CD-ROM. Podłącz urządzenie do wolnego portu USB komputera.

Krok 2: Jeśli komputer jest podłączony do Internetu, system Windows 7/8/8.1 automatycznie połączy się z witryną Windows Update i zainstaluje dostępny sterownik urządzenia.

W przypadku automatycznej instalacji sterownika nie ma potrzeby stosowania poniżej opisanej procedury. Jeśli automatyczne wyszukiwanie sterownika nie powiodło się, należy postępować zgodnie z następującą procedurą.

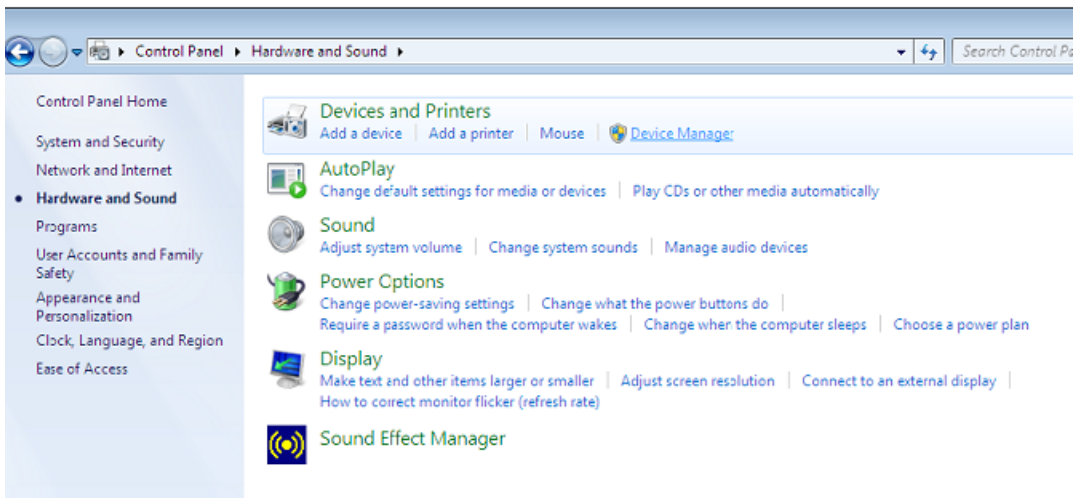
Kliknij przycisk Start systemu Windows, aby otworzyć menu Start i wybierz „Control Panel”.



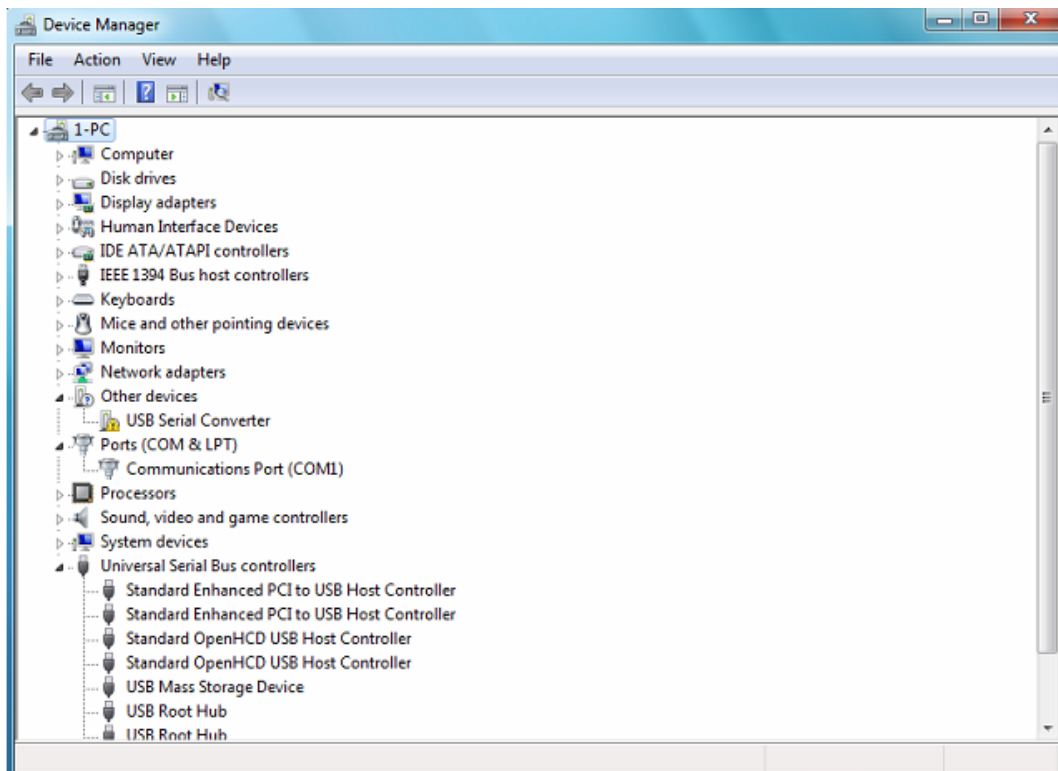
Krok 3: W oknie Panelu sterowania wybierz „Hardware and Sound”.



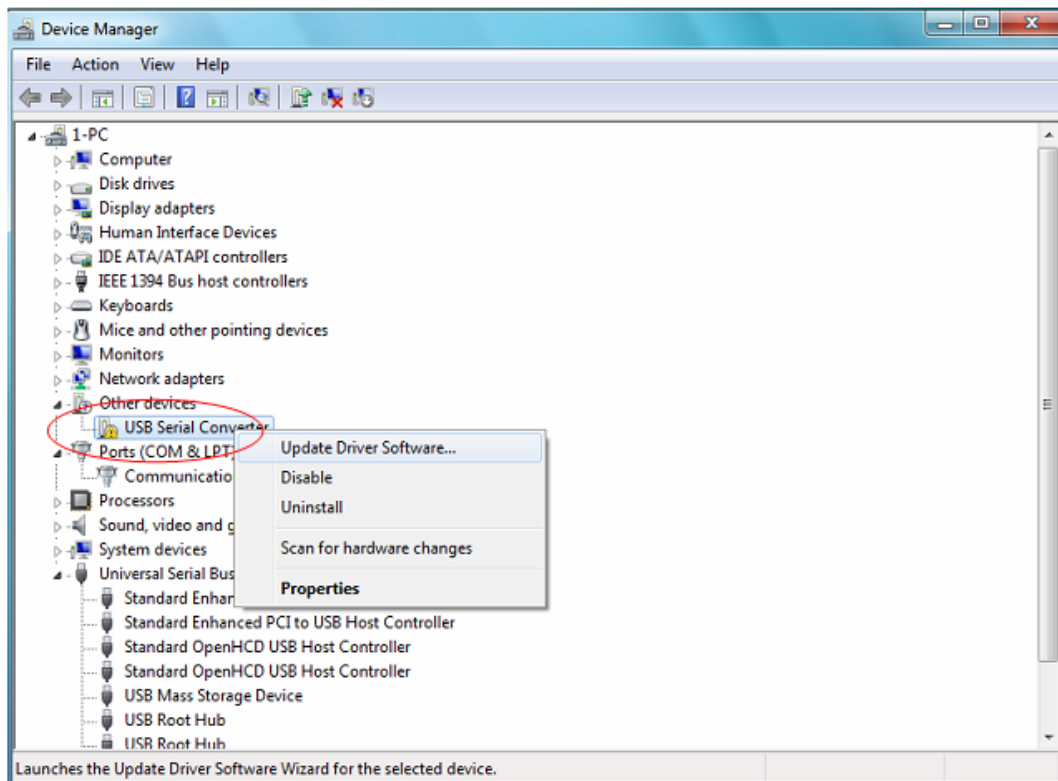
Krok 4: Po przejściu do kolejnego ekranu wybierz „Device Manager”:



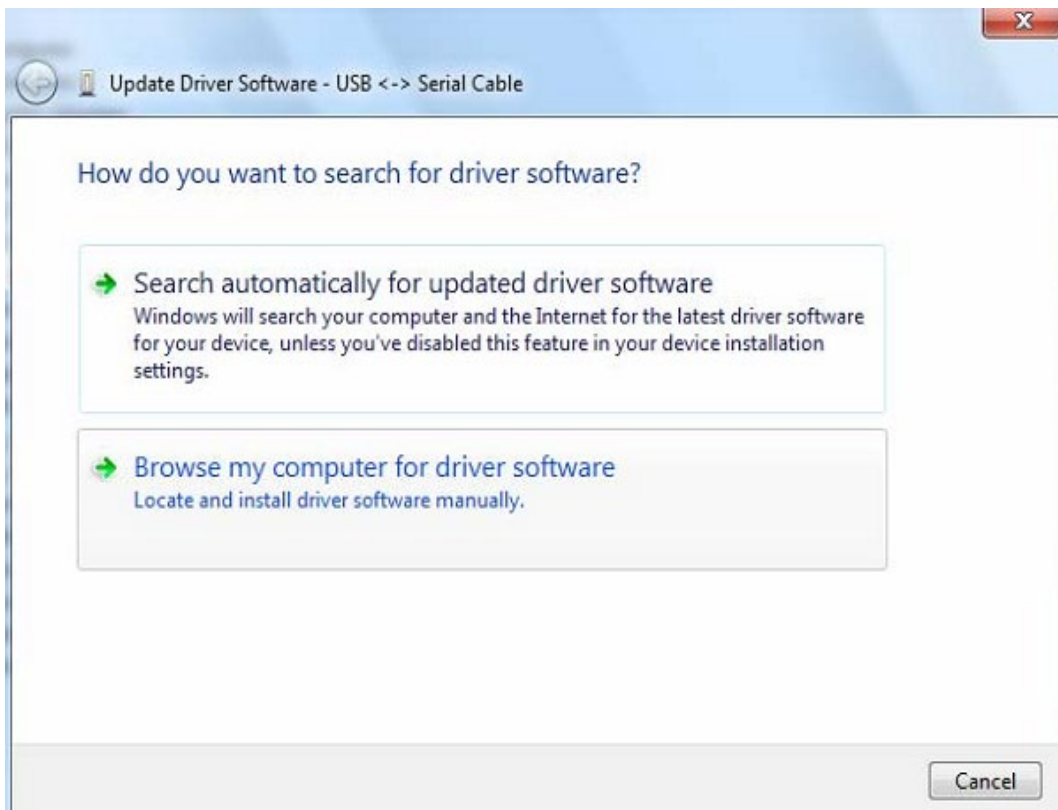
Krok 5: W oknie „Device Manager” w gałęzi „Other Devices” wyświetli się urządzenie z żółtym znakiem ostrzegawczym sygnalizującym problem, tj. brak zainstalowanego sterownika. Nazwa wyświetlana obok ikony urządzenia zależy od rodzaju podłączonego urządzenia. W poniższym przykładzie podłączonym urządzeniem jest „USB Serial Cable”.



Krok 6: Kliknij prawym przyciskiem myszy urządzenie, aby wywołać menu, jak pokazano poniżej. Z wyświetlonego menu wybierz „Update Driver Software...”, aby wywołać okno z wyborem opcji wyszukiwanie automatyczne lub wyszukiwanie ręczne.



Krok 7: Wybierz drugą opcję, aby przeglądać ręcznie.



Krok 8: Kliknij „Browse” i spośród sterowników na płycie CD wybierz odpowiedni dla systemu operacyjnego komputera. Aby kontynuować, kliknij „Next”.

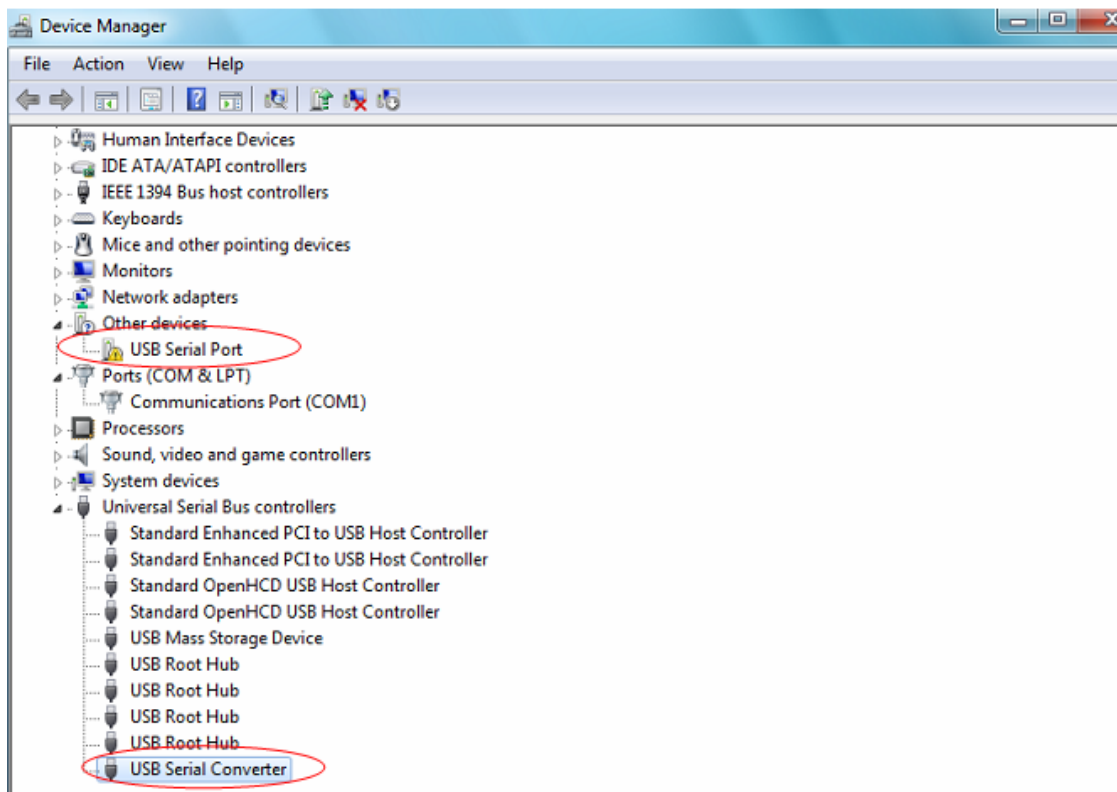
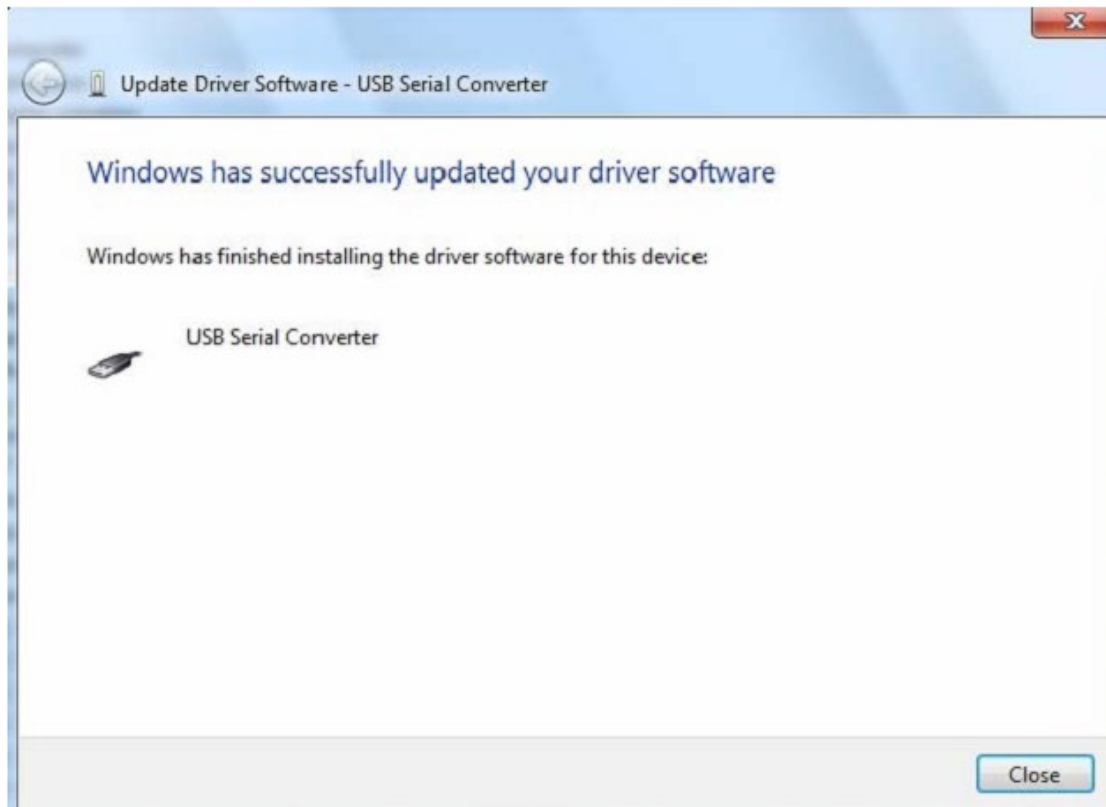


Krok 9: Po ukończeniu instalacji wyświetli się ekran zakończenia.

Installing driver software...

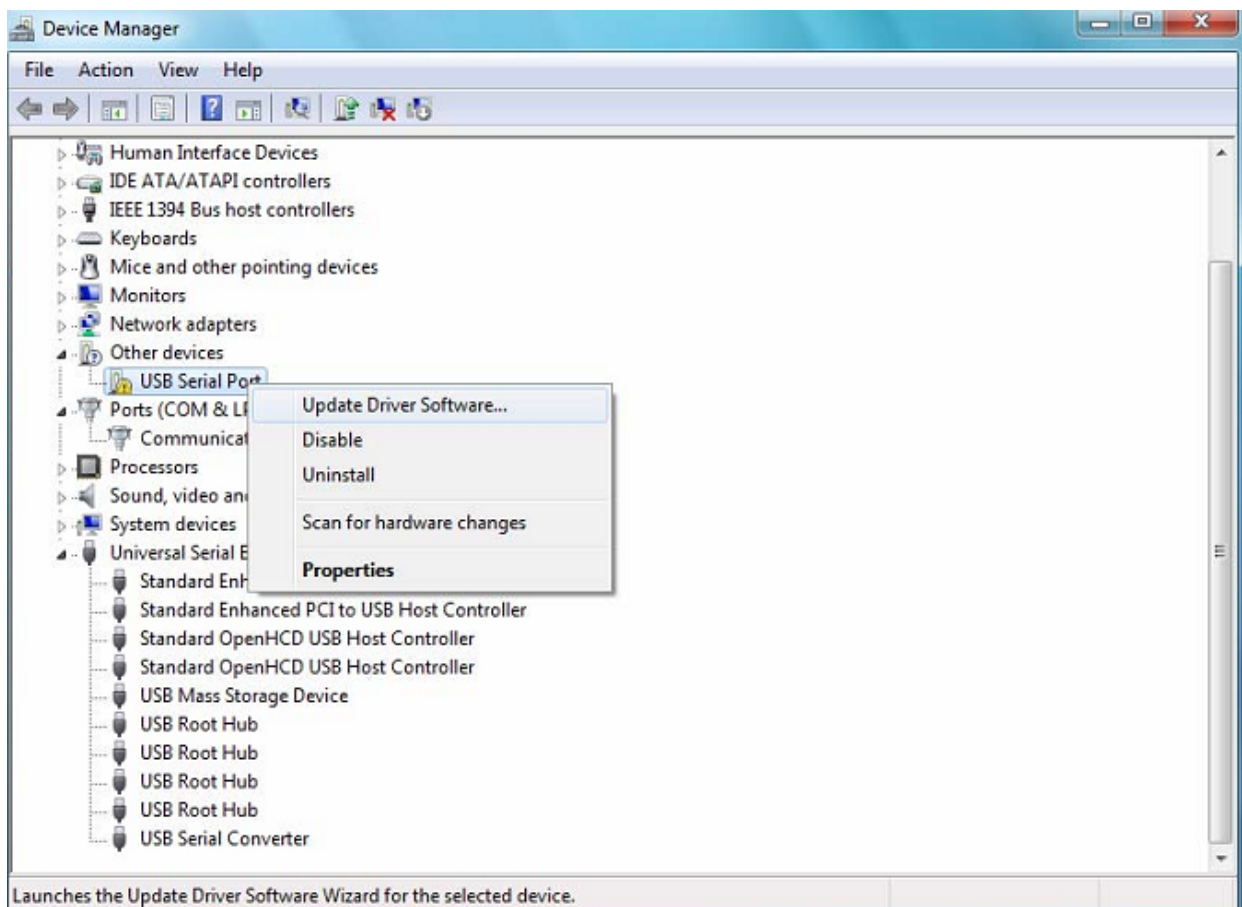


Krok 10: Kliknij „Close”, aby zamknąć to okno i wróć do okna „Device Manager”.

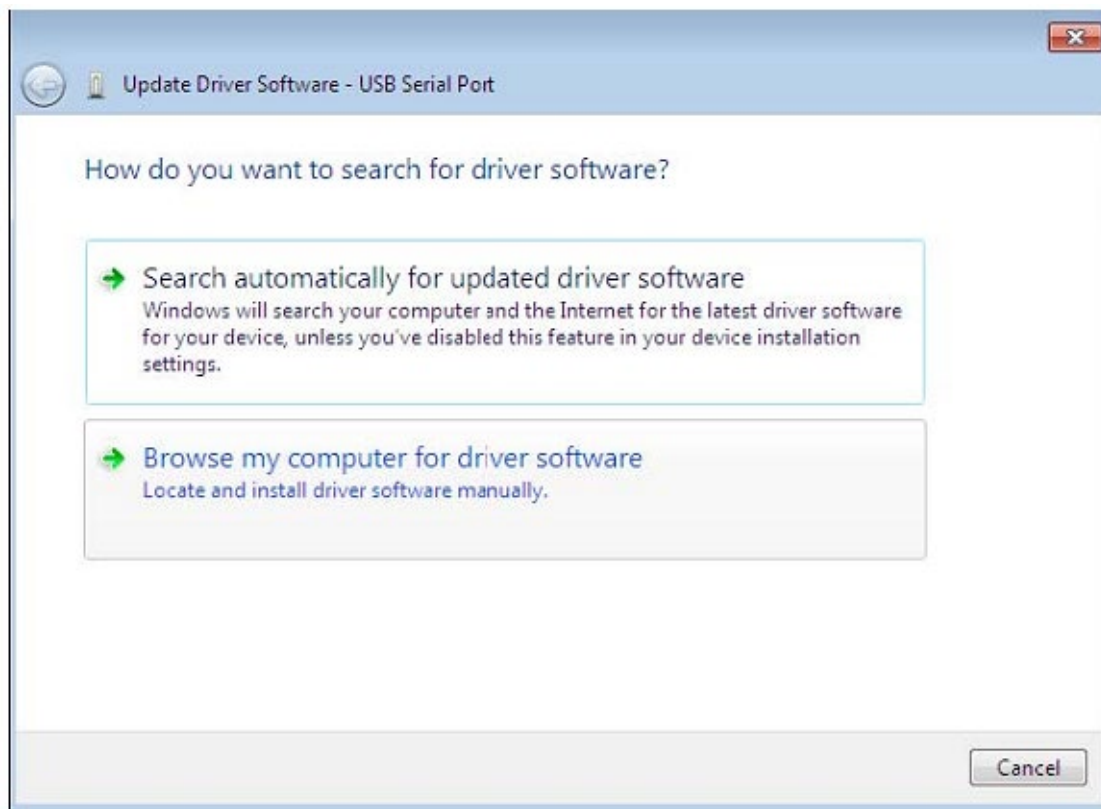


W „Device Manager” urządzenie będzie się nadal wyświetlać w gałęzi „Other Devices”, jednak dodatkowo w gałęzi Universal Serial Bus Controllers pojawi się nowa pozycja, która na zamieszczonym powyżej zrzucie ekranu występuje pod nazwą USB Serial Converter. Oznacza to, iż warstwa magistrali sterownika została zainstalowana. Procedura instalacji warstwy VCP (wirtualny port szeregowy) sterownika stanowi niemal dokładne powtórzenie kilku ostatnich kroków.

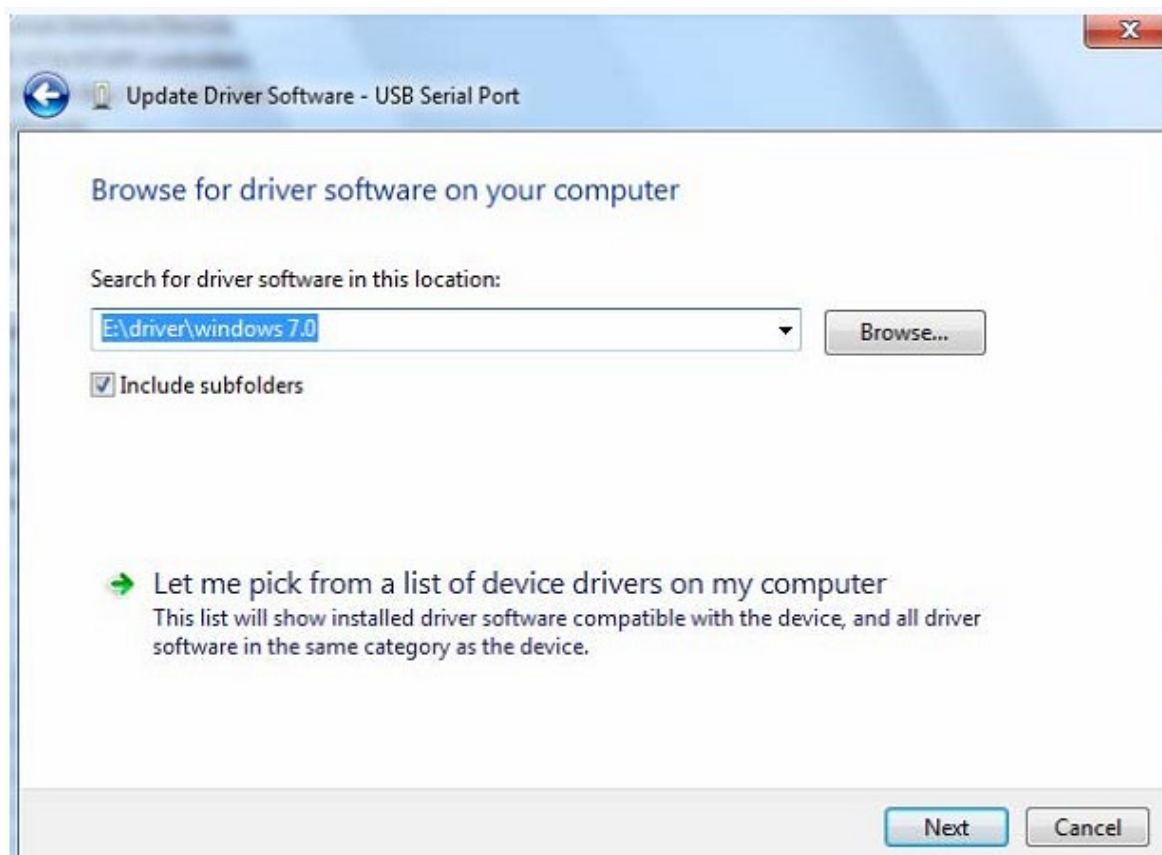
Krok 11: Kliknij prawym przyciskiem myszy urządzenie, aby wywołać menu, jak pokazano poniżej. Z wyświetlonego menu wybierz „Update Driver Software...”, aby wywołać okno z wyborem opcji wyszukiwanie automatyczne lub wyszukiwanie ręczne.



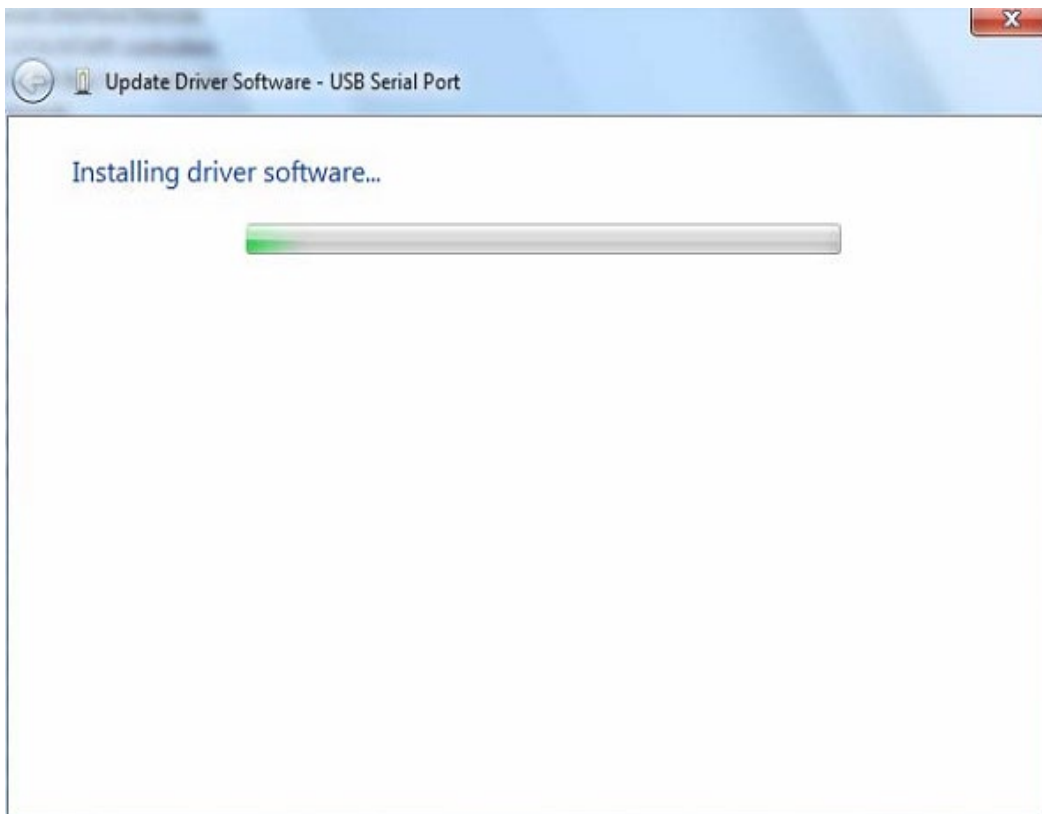
Krok 12: Wybierz drugą opcję, aby przeglądać ręcznie.



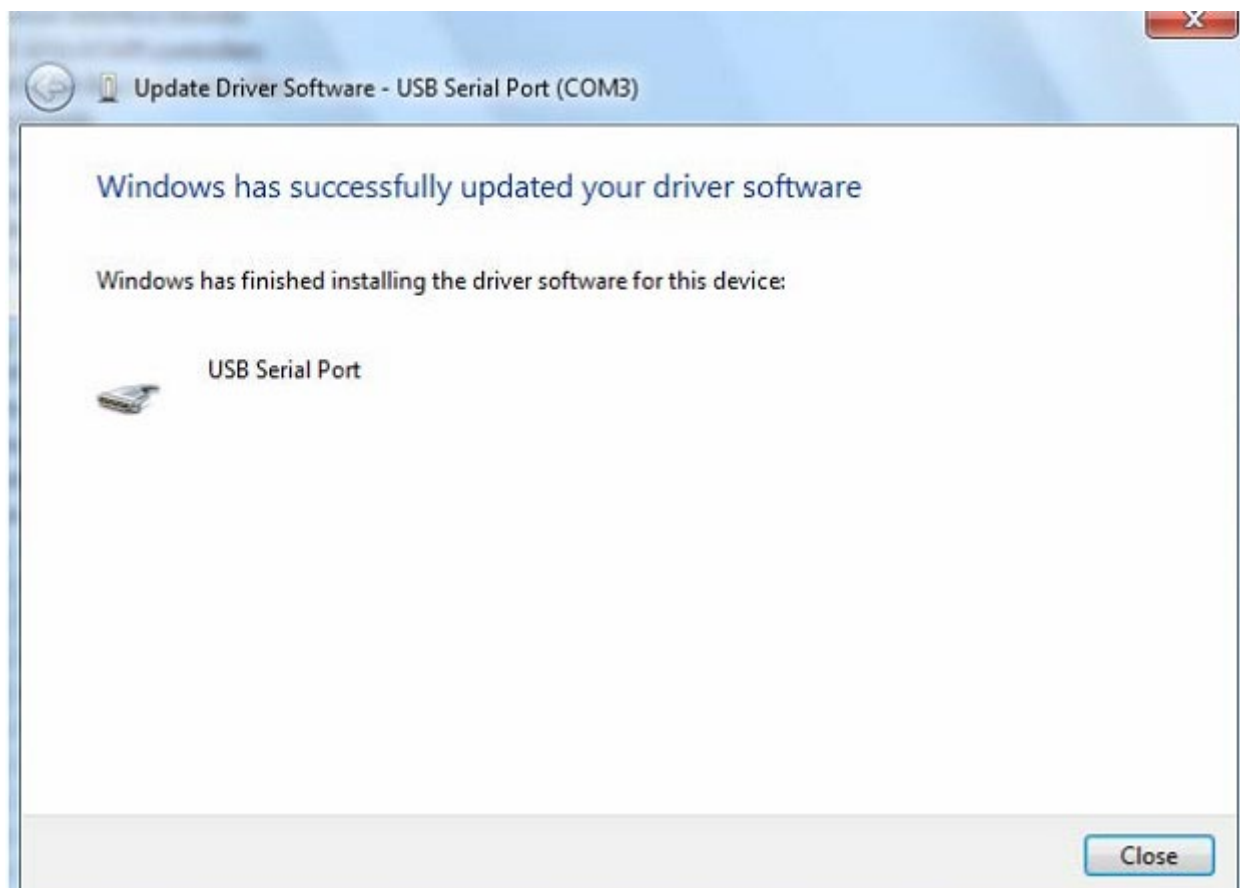
Krok 13: Kliknij „Browse” i spośród sterowników na płycie CD wybierz odpowiedni dla systemu operacyjnego komputera. Aby kontynuować, kliknij „Next”.

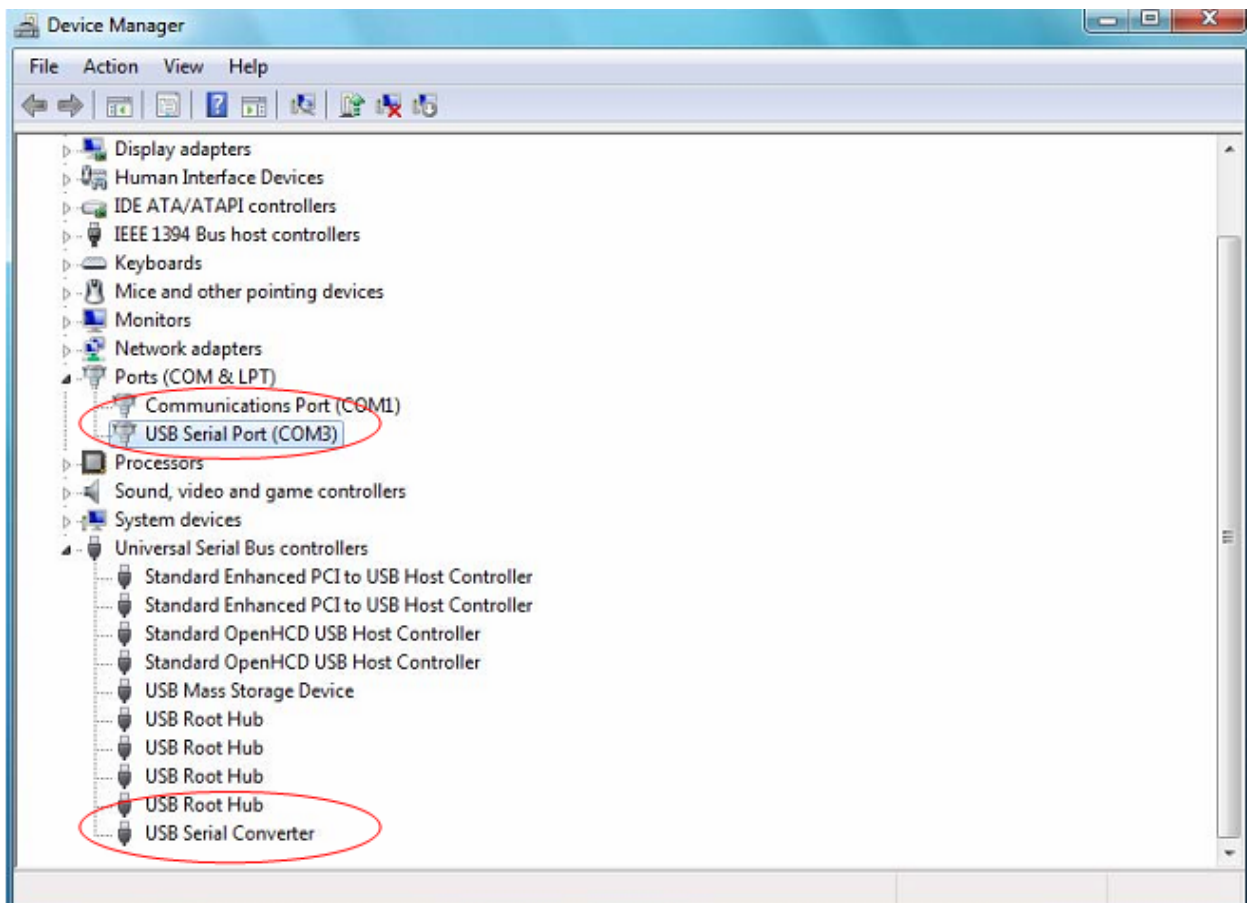


Krok 14: Po ukończeniu instalacji wyświetli się ekran zakończenia.



Krok 15: Kliknij „Close”, aby zamknąć to okno i wróć do okna „Device Manager”.





Tym razem w oknie „Device Manager” w gałęzi „Other Devices” nie wyświetla się pozycja USB <-> Kabel szeregowy, jednak w gałęziach „Universal Serial Bus Controllers” i „Ports (COM & LPT)” znajdują się nowe wpisy. Na powyższym zrzucie ekranu przedstawiono poprawnie przeprowadzoną instalację. Urządzenie zostało przypisane do portu szeregowego COM3 i jest gotowe do użytku.

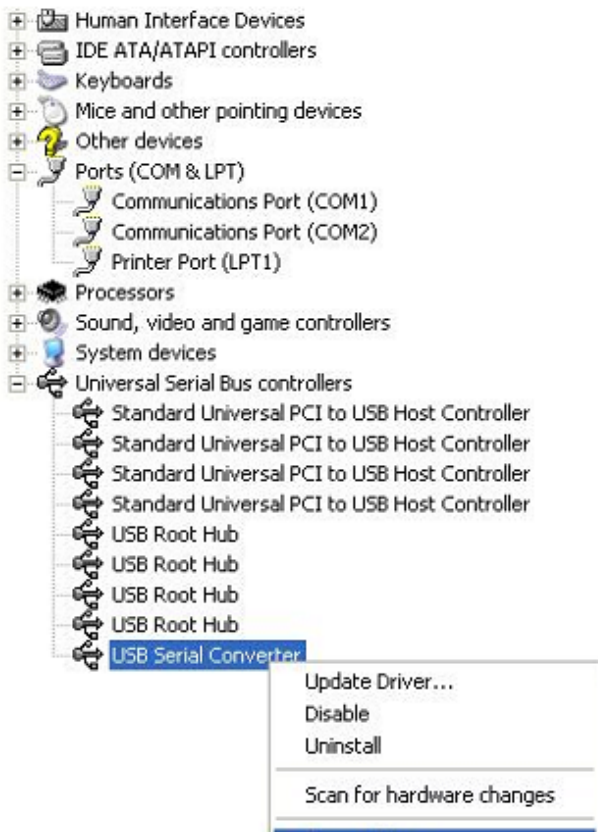
UWAGA: Nie wszystkie urządzenia podczas instalacji zostaną automatycznie przypisane do portu szeregowego COM3. Kreator instalacji przypisuje port szeregowy w oparciu o kolejny wolny port wskazany przez rejestr systemu.

Uwagi:

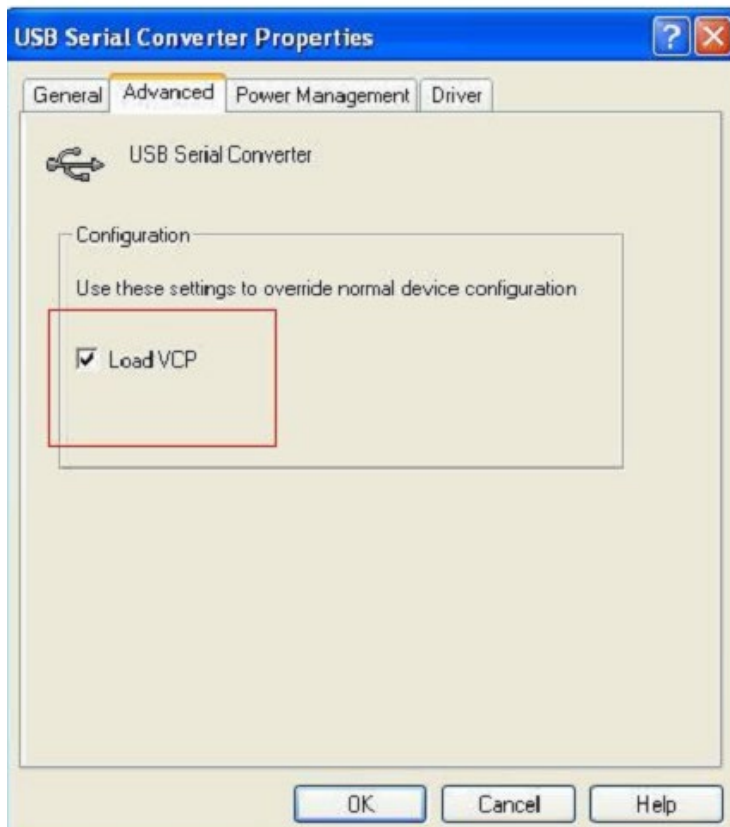
Jeżeli po ukończeniu instalacji w „Device Manager” zostanie dodany wpis „USB Serial Converter”, jednak nie będzie pozycji „USB Serial Port (COM3)”, wykonaj poniższe kroki.



Krok A: Prawym przyciskiem myszki kliknij „USB Serial Converter”, a następnie wybierz „Properties”.

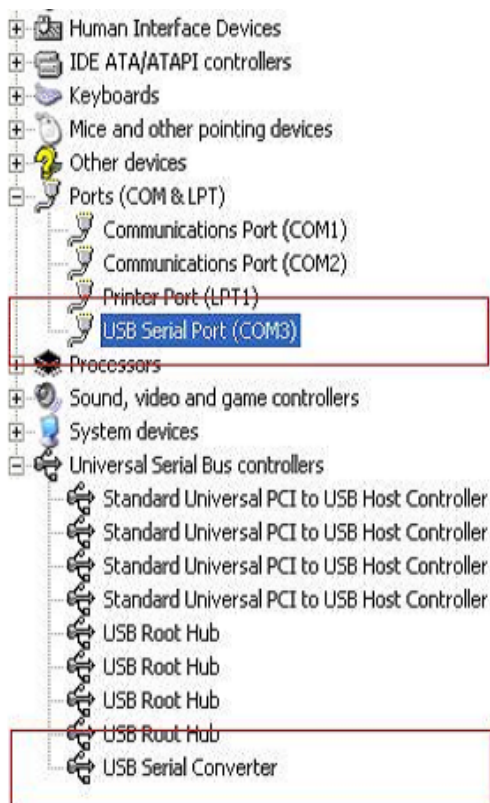


Krok B: W zakładce „Advanced” wybierz „Load VCP”, kliknij „OK”.





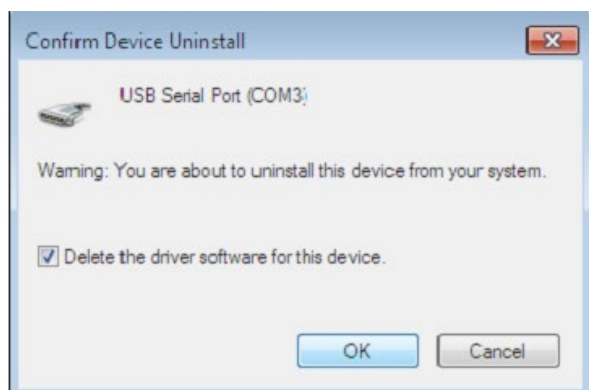
Krok C: Usuń adapter USB 2.0/RS-232 z komputera. Następnie ponownie podłącz adapter do komputera, do tego samego portu USB. Na liście urządzeń pojawi się wpis, jak na poniższej ilustracji:



Odinstalowywanie urządzeń PL2303GT

Wraz z wprowadzeniem systemów operacyjnych Microsoft Windows 7/8/8.1 dezinstalator urządzeń PL2303GT stał się bezużyteczny, ponieważ funkcja Ochrona zasobów systemu Windows zapobiega usuwaniu plików sterowników oraz powiązanych z nimi wartości rejestru. System Windows 7/8/8.1 dopuszcza jedynie takie zmiany plików sterowników i wartości rejestru, które zostały wykonane przez sam system.

Urządzenia mogą zostać usunięte w Menedżerze urządzeń poprzez kliknięcie prawym przyciskiem myszy i wybranie opcji „Uninstall”. Prowadzi to do usunięcia jedynie tych wpisów rejestru, które są powiązane z danym urządzeniem. W systemie Windows 7/8/8.1 udostępniono funkcję automatycznego usuwania plików sterowników poprzez zaznaczenie pola wyboru „Delete the driver software for this device” w oknie dialogowym dezinstalacji.



Instrukcja instalacji w systemie Mac OS X

1. Witamy w instrukcji instalacji w systemie Mac OS X

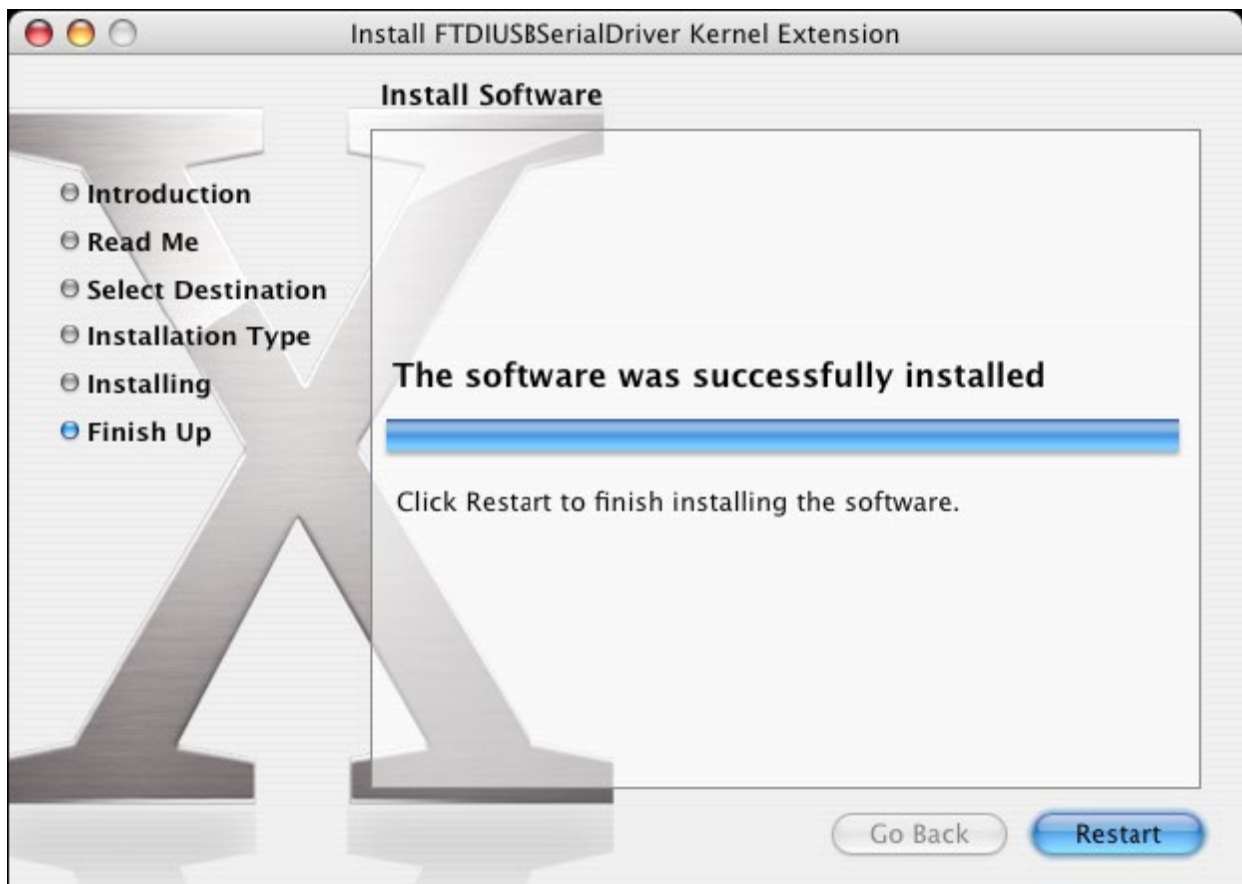
Poniższa instrukcja opisuje procedurę instalacji sterownika adaptera PL2303GT USB – interfejs szeregowy zgodnego z systemem MAC OS X dla urządzeń FT2232C, FT232BM, FT245BM, FT8U232AM i FT8U245AM. Sterownik jest dostępny do darmowego pobrania w zakładce Sterowniki na stronie internetowej PL2303GT.

2. Instalowanie sterownika adaptera PL2303GT USB – interfejs szeregowy

Pobierz sterownik z zakładki Sterowniki na stronie internetowej PL2303GT i zapisz na dysku twardym. Sterownik jest obecnie dostępny w formacie .dmg. Uruchom instalator poprzez dwukrotne kliknięcie ikony PL2303GTUSBSerialDriver.dmg.



Kliknij „Continue”, aby kontynuować instalację i postępuj zgodnie z instrukcjami wyświetlanymi na ekranie. Po zakończeniu instalacji, uruchom ponownie komputer.



Po ponownym uruchomieniu komputera, podłącz urządzenie. Jeśli urządzenie zostało zainstalowane poprawnie, w folderze /dev znajdują się następujące wpisy:

```
/dev/cu.usbserial-xxxxxxx
```

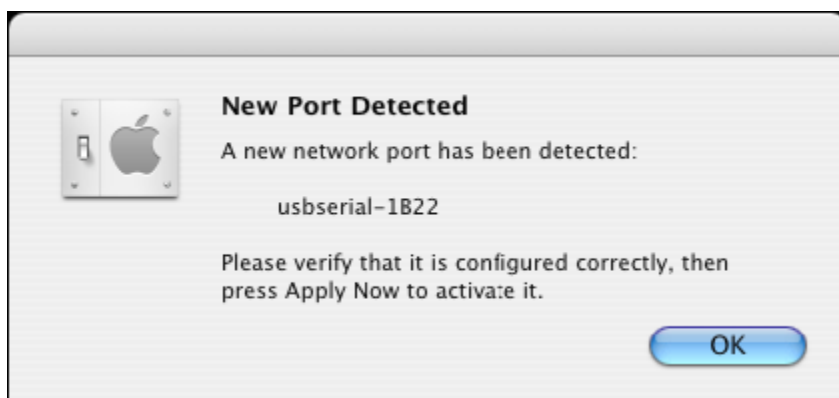
```
/dev/tty.usbserial-xxxxxxx
```

gdzie xxxxxxxx to numer seryjny urządzenia lub, w przypadku urządzeń nieposiadających numeru seryjnego, ciąg znaków odpowiadający portowi USB, do którego podłączone jest urządzenie. W przypadku urządzeń FT2232C, port A jest oznaczony numerem seryjnym z dołączoną literą „A”, natomiast port B jest oznaczony numerem seryjnym z dołączoną literą „B”. Dostęp do folderu /dev można uzyskać korzystając z aplikacji Terminal. Aplikację Terminal można otworzyć wybierając Go > Applications > Utilities > Terminal. Aby wywołać listę plików, wpisz następujące polecenia w oknie Terminala:

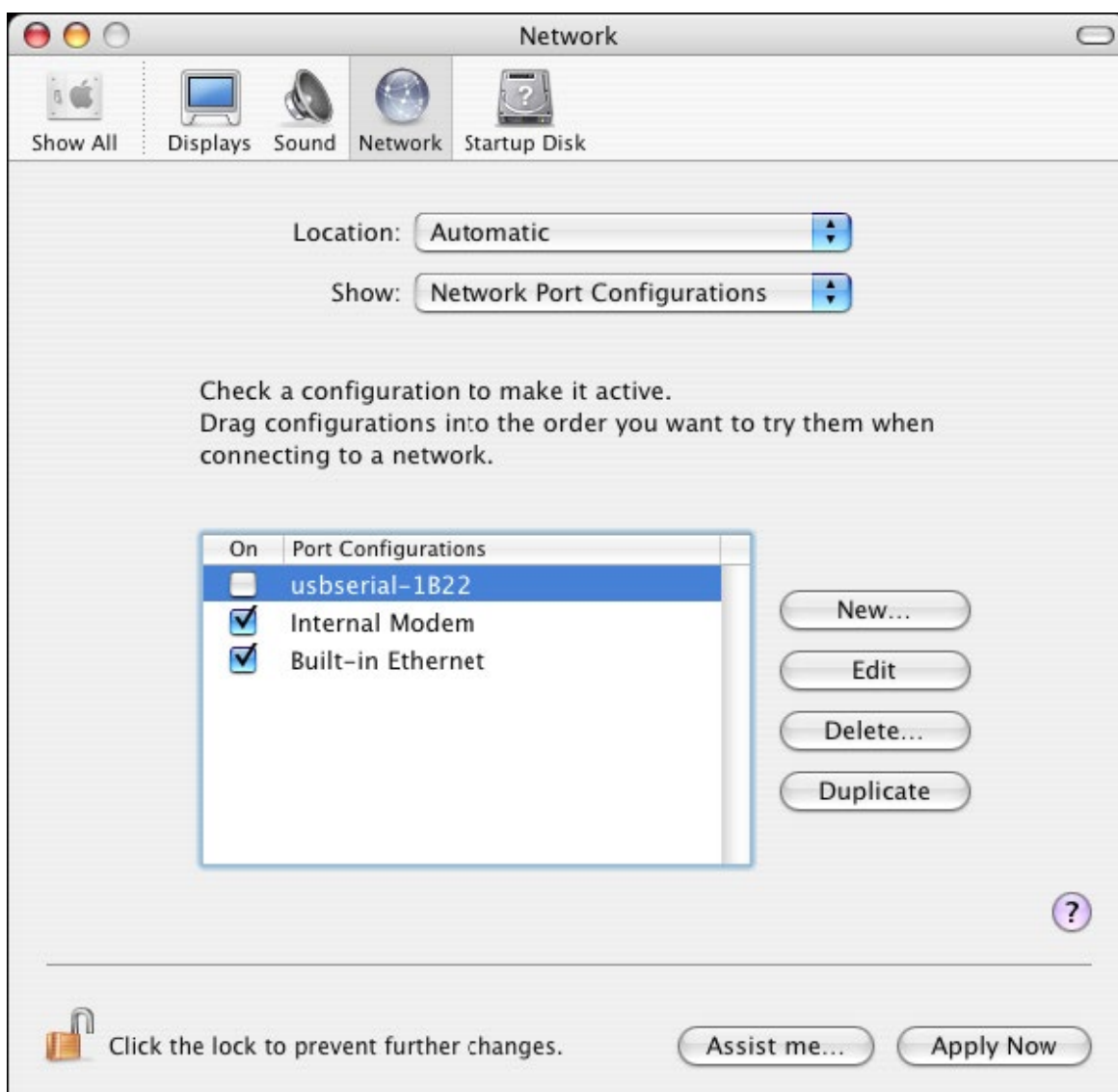
```
cd/dev
```

```
ls-l
```

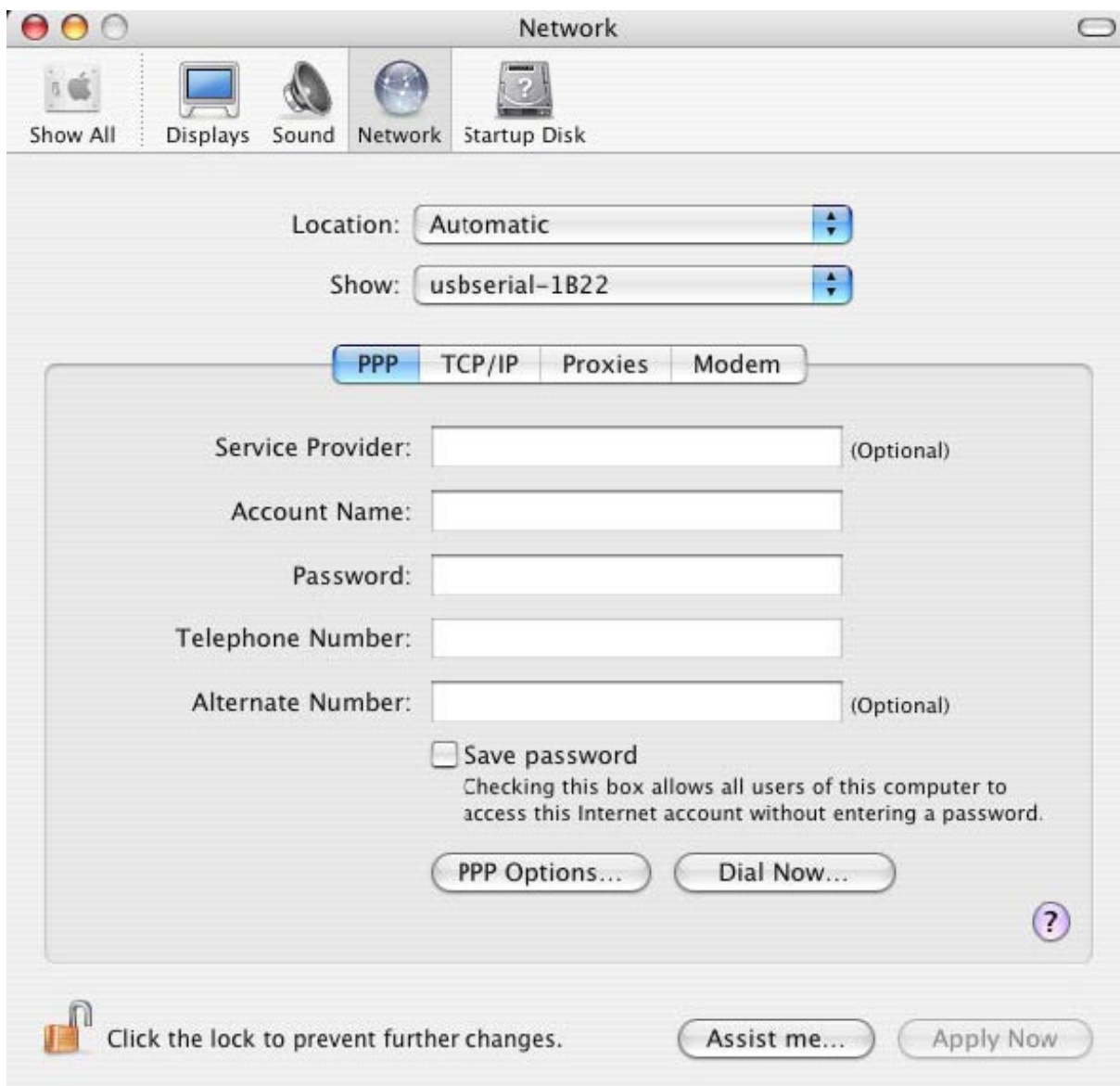
Po uruchomieniu aplikacji Preferencje systemowe i wybraniu opcji Sieć (Go > Applications > System Preferences > Network), wyświetli się komunikat „New Port Detected”.



Kliknij „OK” i wybierz „Network Port Configurations” z menu podręcznego Pokaż. Aby włączyć nowy port, zaznacz pole wyboru „On” i kliknij „Apply Now”.



Możesz teraz zamknąć okno Sieć i korzystać z urządzenia jako portu szeregowego. Jeśli chcesz skonfigurować urządzenie pod kątem łączenia się z Internetem, wybierz nowy port z menu podręcznego Pokaż, aby wyświetlić okno jak na poniższej ilustracji. Uwaga: urządzenie FT2232C posiada dwa porty, które powinny być skonfigurowane oddzielnie.



Poszczególne pola należy uzupełnić w oparciu o ustawienia internetowe przypisane danemu komputerowi. Jeśli nie posiadasz odpowiednich informacji, skontaktuj się z dostawcą usług internetowych.

3. Odinstalowywanie sterownika adaptera PL2303GT USB – interfejs szeregowy

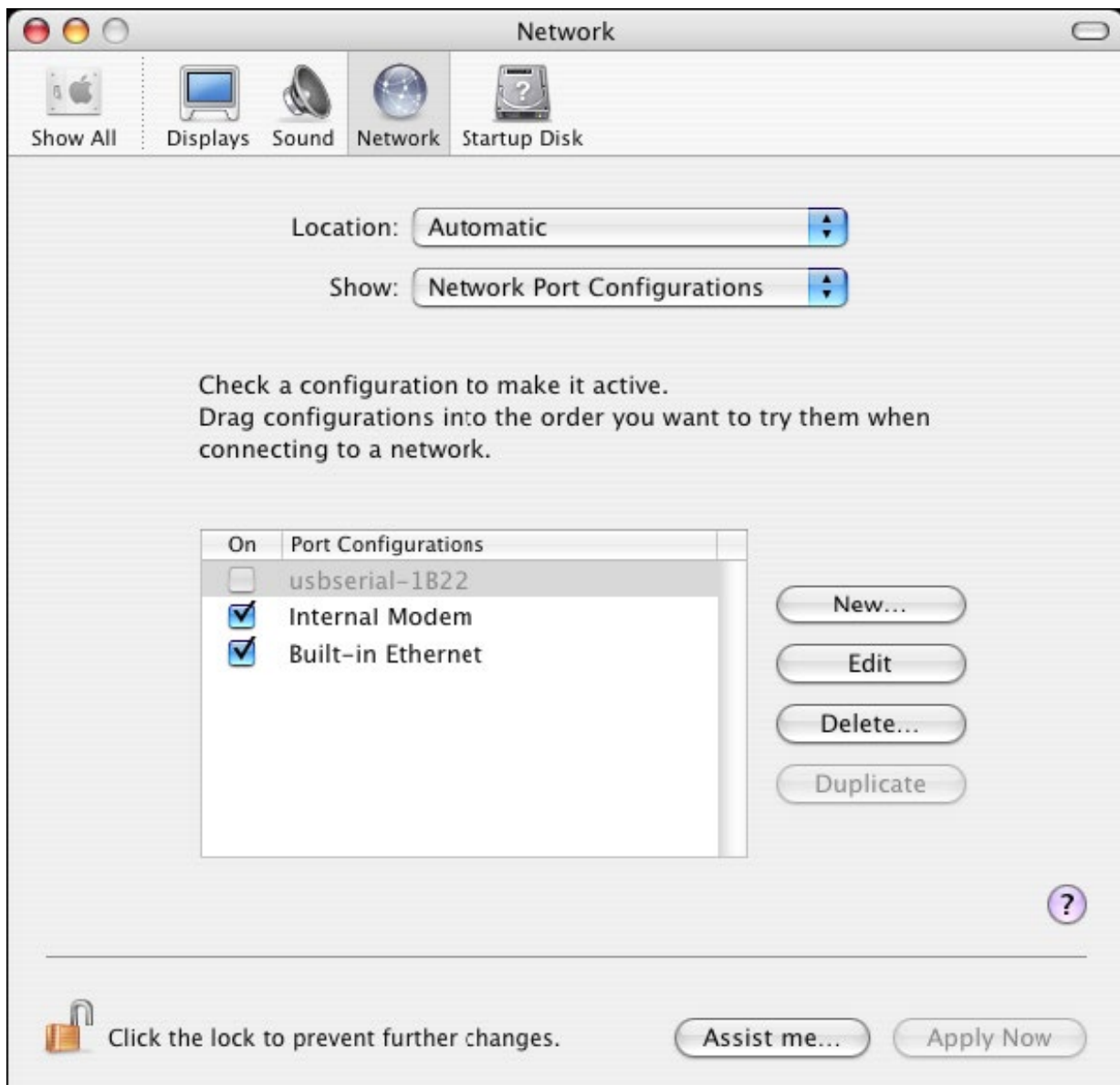
Aby odinstalować sterowniki w systemie Mac OS X, użytkownik musi być zalogowany jako użytkownik root. Użytkownik root ma uprawnienia dostępu do wszystkich plików. Uruchom aplikację Terminal (Go > Applications > Utilities > Terminal) i wprowadź następujące komendy w wierszu poleceń:

```
cd/System/Library/Extensions  
rm -r PL2303GTUSBSerialDriver.kext
```

Sterownik zostanie usunięty z systemu.

Aby usunąć port z systemu, uruchom aplikację Preferencje systemowe i wybierz Sieć. Po wybraniu „Network Port Configurations” z menu podręcznego Pokaż, port zostanie wyświetlony jako nieaktywny.

Zaznacz odinstalowany port i kliknij „Delete”. Aby usunąć port, potwierdź usunięcie.



4. Jak znaleźć identyfikator urządzenia?

Uruchom narzędzie Profil systemu lub Profil systemu Apple, jeśli korzystasz z wcześniejszej wersji systemu OS X.

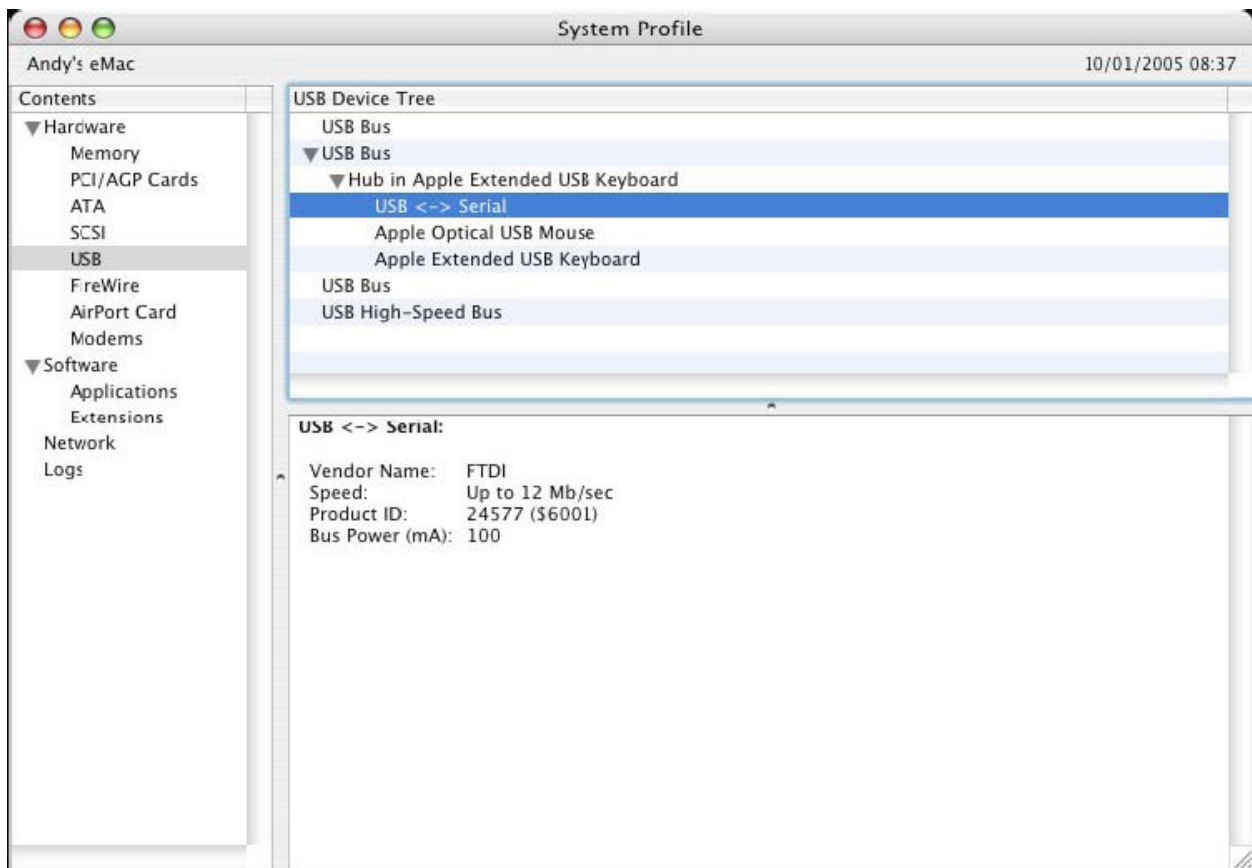
Aby uzyskać dostęp do narzędzia Profil systemu, uruchom program Finder, wybierz opcję Aplikacje z menu Idź, a następnie otwórz folder Narzędzia.

W sekcji „Hardware” znajdującej się w oknie po lewej stronie wybierz „USB”, następnie wybierz odpowiedni sprzęt z listy urządzeń USB. Na zrzucie ekranu (z systemu OS 10.3) przedstawionym poniżej identyfikator urządzenia został nadany przez:

Nazwa dostawcy: PL2303GT

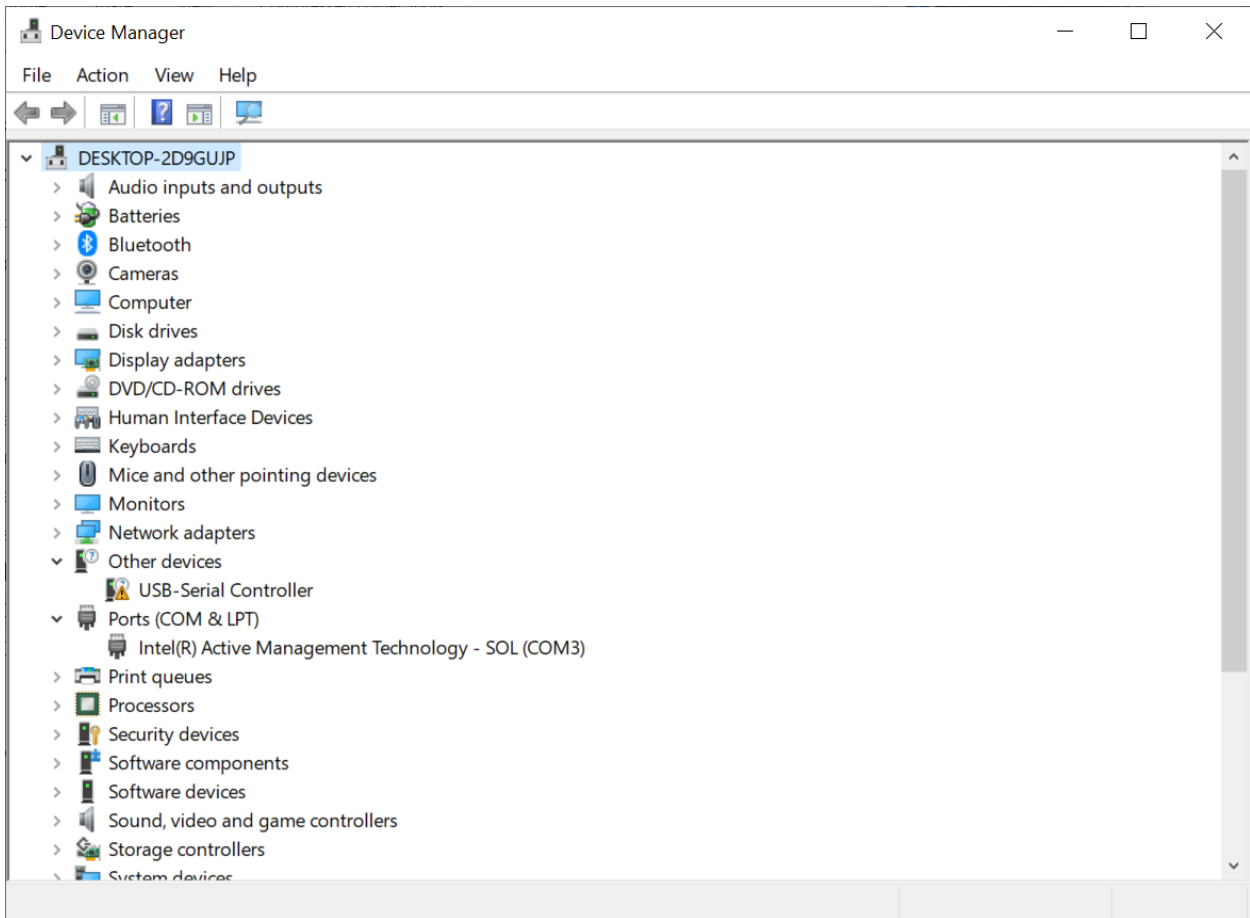
Identyfikator urządzenia: 24577 (\$6001)

Nazwie dostawcy PL2303GT odpowiada identyfikator dostawcy 1027 (\$0403).



Jeśli po zainstalowaniu sterownika urządzenie nie działa, prawdopodobnie oznacza to, iż sterownik nie obsługuje identyfikatora osobistego (PID). W takim wypadku należy skontaktować się ze wsparciem technicznym PL2303GT i podać identyfikator PID, który powinien zostać dodany do sterownika. Jeśli identyfikator dostawcy (VID) jest inny niż 0x0403, urządzenie to prawdopodobnie nie jest urządzeniem PL2303GT i jako takie nie jest obsługiwane.

Instrukcja instalacji systemu Windows 11



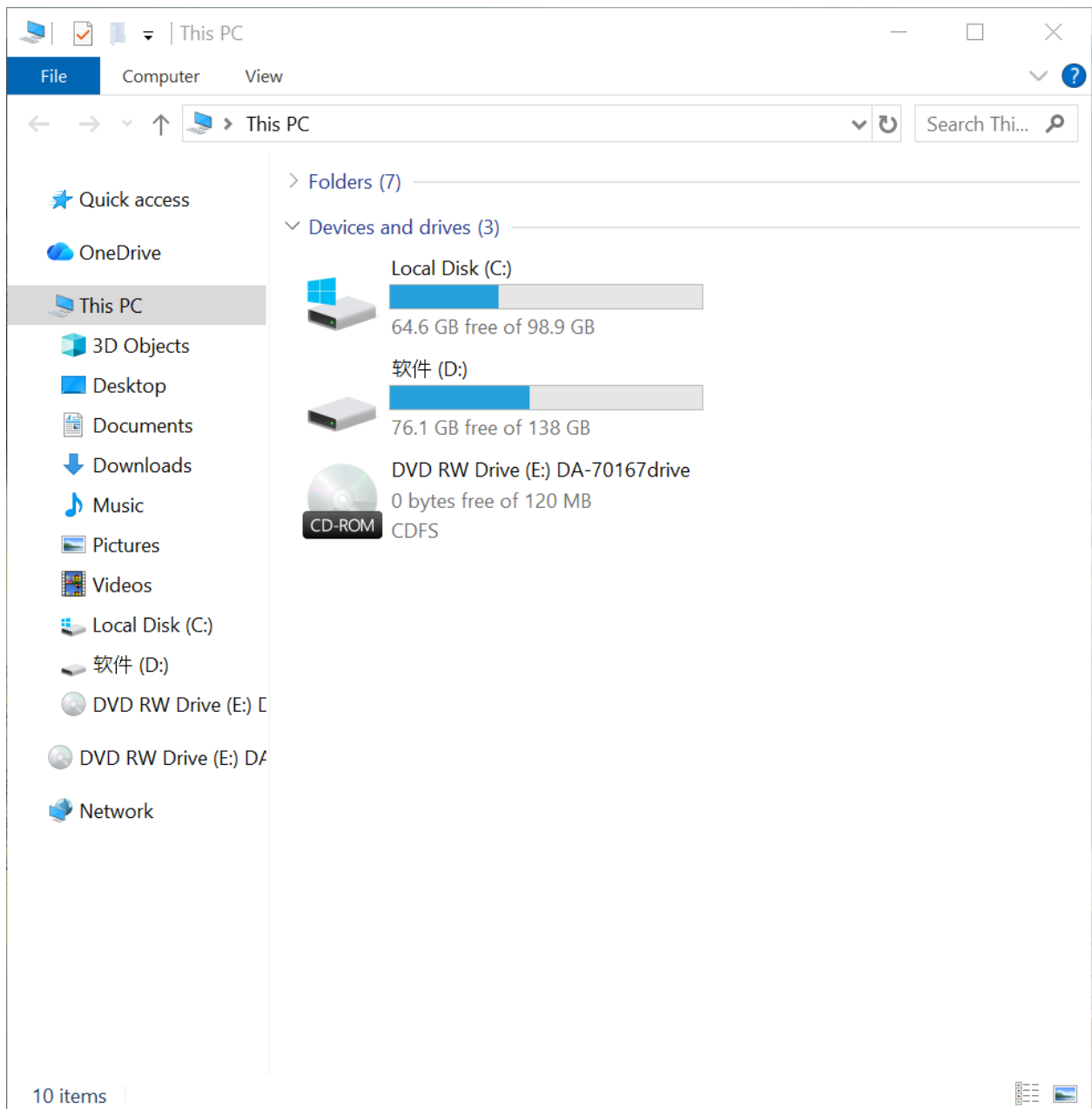
Włóż płytę CD do napędu CD i znajdź dysk E, jak pokazano poniżej.

The screenshot shows a Windows File Explorer window titled "DVD RW Drive (E:) DA-70167drive". The address bar shows the path "This PC > DVD RW Drive (E:) DA-70167drive". The left sidebar shows the navigation pane with "DVD RW Drive (E:)" selected. The main pane displays a list of files and folders currently on the disc.

Name	Date modified	Type
Files Currently on the Disc (15)		
Android SDK	10/01/2022 02:40	File
Linux	10/01/2022 02:40	File
MAC	10/01/2022 02:40	File
Windows	10/01/2022 02:40	File
WINDOWSCE	10/01/2022 02:40	File
DA-70167_manual_rev2-0_Dutch	03/07/2020 16:24	Mic
DA-70167_manual_rev2-0_English	03/07/2020 16:24	Mic
DA-70167_manual_rev2-0_French	03/07/2020 16:25	Mic
DA-70167_manual_rev2-0_German	03/07/2020 16:24	Mic
DA-70167_manual_rev2-0_Italian	03/07/2020 16:25	Mic
DA-70167_manual_rev2-0_Polish	03/07/2020 16:25	Mic
DA-70167_manual_rev2-0_Portuguese	03/07/2020 16:25	Mic
DA-70167_manual_rev2-0_Russian	03/07/2020 16:25	Mic
DA-70167_manual_rev2-0_Spanish	03/07/2020 16:25	Mic
DA-70167_manual_rev2-0_Turkish	03/07/2020 16:24	Mic

15 items

Otwórz napęd DVD, jak pokazano poniżej:



Otwórz folder „Windows”

The screenshot shows a Windows File Explorer window titled "Windows". The address bar indicates the current location is "DVD RW Drive (E:) DA-70167drive > Windows". The left sidebar shows the navigation pane with "DVD RW Drive (E:) DA-70167drive" selected. The main pane displays a table of files currently on the disc.

Name	Date modified	Typ
Files Currently on the Disc (4)		
PL23XX_Prolific_DriverInstaller_v208	10/01/2022 02:40	File
PL23XX_Prolific_DriverInstaller_v301-WIN11	10/01/2022 02:40	File
Read me v208	22/12/2021 04:41	Text
Read me v301	22/12/2021 04:41	Text

4 items

Znajdź plik instalatora sterowników v301-win 11, kliknij go i zainstaluj w całości.

PL23XX_Prolific_DriverInstaller_v301-WIN11

File Home Share View

« Windows » PL23XX_Prolific_DriverInstaller_v301-WIN11 » Search PL2...

Name	Date modified	Typ
PL23XX_CheckChipVersion_ReadMe	07/09/2021 09:15	Text
PL23XX_checkChipVersion_v1020	06/11/2019 02:19	Apł
PL23XX_DriverInstallerv3.0.1_ReleaseNote	21/12/2021 02:10	Text
PL23XX_Prolific_DriverInstaller_v301	22/12/2021 04:40	Cor
PL23XX-M_LogoDriver_Setup_v301_20211221	21/12/2021 02:04	Apł
PL2303 Windows Driver Manual v1.23.0	17/06/2019 07:04	Mic

6 items

File Explorer window showing the contents of the folder "PL23XX_Prolific_DriverInstaller_v301-WIN11". The window title is "PL23XX_Prolific_DriverInstaller_v301-...". The address bar shows the path: < Windows > PL23XX_Prolific_DriverInstaller_v301-WIN11. The search bar contains "Search PL2...".

Name	Date modified	Type
PL23XX_CheckChipVersion_ReadMe	07/09/2021 09:15	Text
PL23XX_checkChipVersion_v1020	06/11/2019 02:19	App
PL23XX_DriverInstallerv3.0.1_ReleaseNote	21/12/2021 02:10	Text
PL23XX_Prolific_DriverInstaller_v301	22/12/2021 04:40	Cor
PL23XX-M_LogoDriver_Setup_v301_20211221	21/12/2021 02:04	App
PL2303 Windows Driver Manual v1.23.0	17/06/2019 07:04	Mic

6 items | 1 item selected 3.12 MB

User Account Control

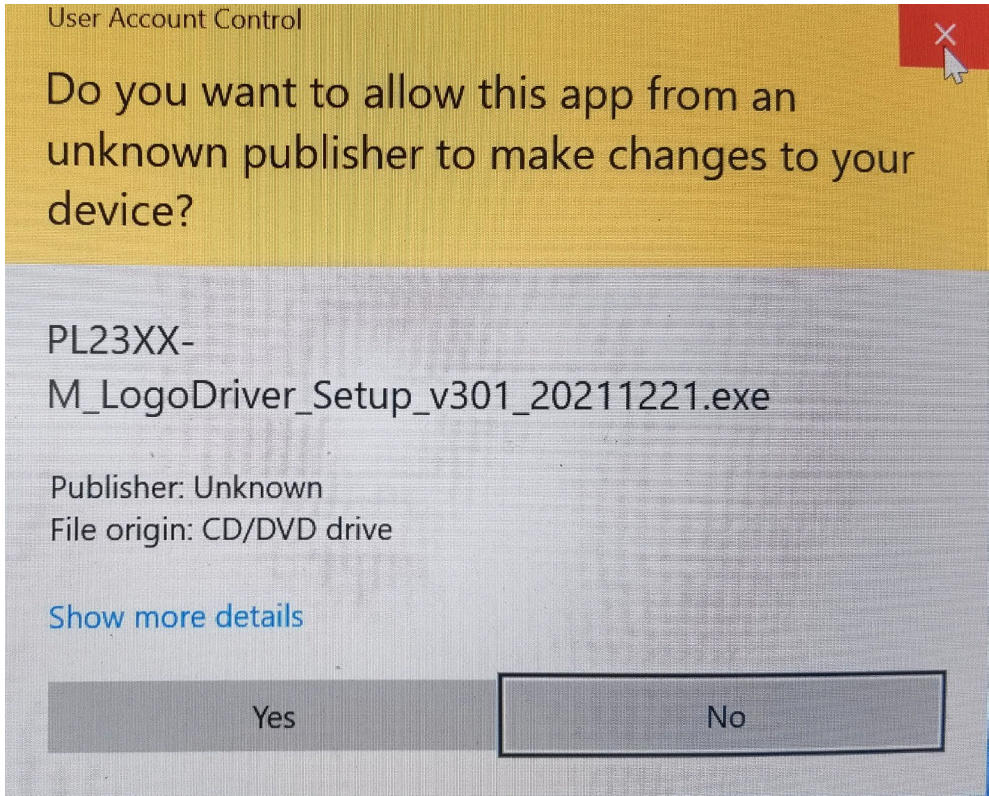
Do you want to allow this app from an unknown publisher to make changes to your device?

PL23XX-
M_LogoDriver_Setup_v301_20211221.exe


Publisher: Unknown
File origin: CD/DVD drive

[Show more details](#)

Yes No

A User Account Control (UAC) dialog box with a yellow header and a grey body. The header contains the text "User Account Control" and a red close button with a white 'X'. The main text asks "Do you want to allow this app from an unknown publisher to make changes to your device?". Below this, the application name "PL23XX-M_LogoDriver_Setup_v301_20211221.exe" is displayed. Further down, it lists "Publisher: Unknown" and "File origin: CD/DVD drive". A blue link "Show more details" is present. At the bottom, there are two buttons: "Yes" and "No". The "No" button is highlighted with a black border.

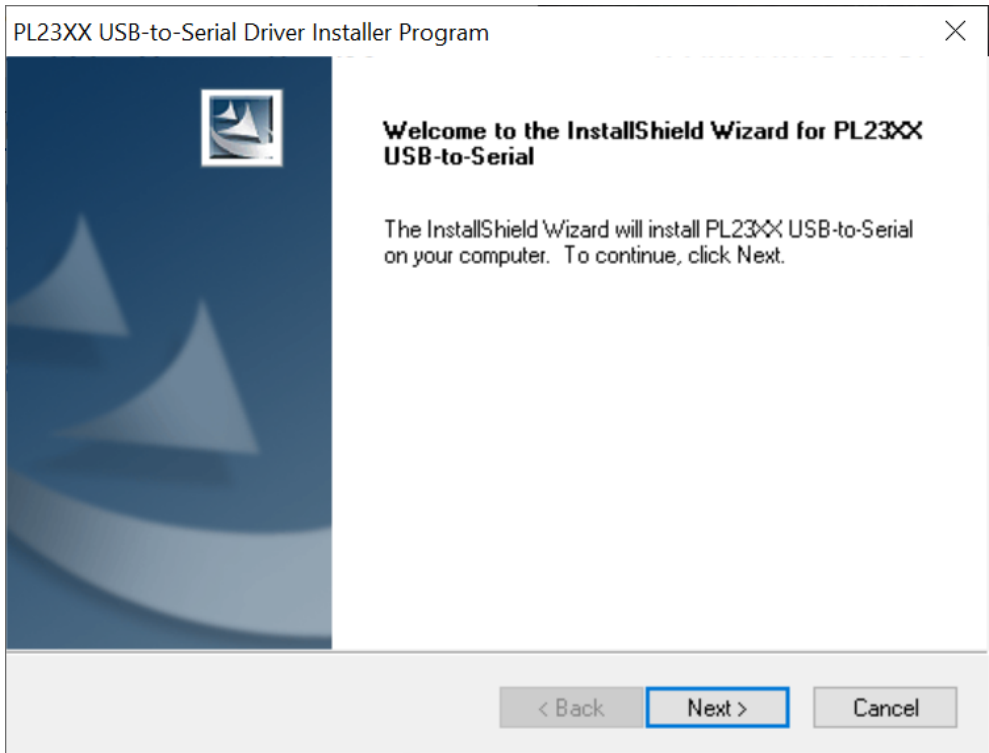
PL23XX USB-to-Serial Driver Installer Program



Welcome to the InstallShield Wizard for PL23XX USB-to-Serial

The InstallShield Wizard will install PL23XX USB-to-Serial on your computer. To continue, click Next.

< Back Next > Cancel

An InstallShield Wizard dialog box titled "PL23XX USB-to-Serial Driver Installer Program". It features a dark blue sidebar on the left with a white square icon containing a blue sailboat. The main area has a white background with the text "Welcome to the InstallShield Wizard for PL23XX USB-to-Serial" in bold. Below this, it says "The InstallShield Wizard will install PL23XX USB-to-Serial on your computer. To continue, click Next." At the bottom, there are three buttons: "< Back", "Next >" (which is highlighted with a blue border), and "Cancel".

PL23XX USB-to-Serial Driver Installer Program



InstallShield Wizard Complete

The InstallShield Wizard has successfully installed PL23XX USB-to-Serial. Click Finish to exit the wizard.

< Back

Finish

Cancel