



CONVERTITORE SERIALE - USB



Manuale dell'utente
DA-70167 Rev. 2

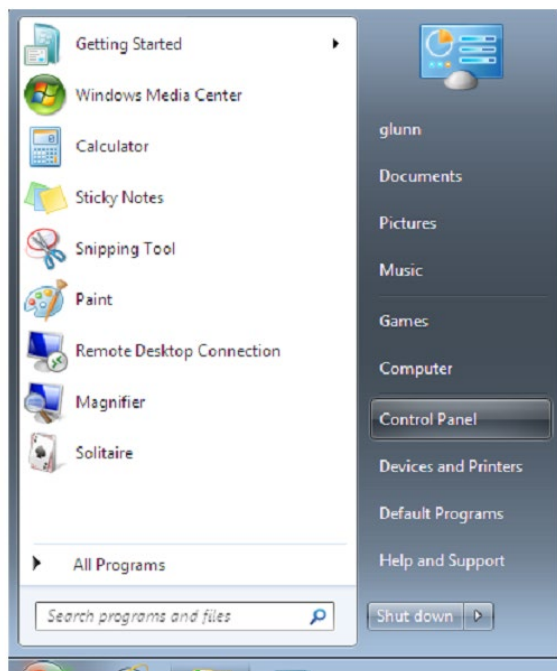
Guida all'installazione per Windows 7/8/8.1

Passo 1: Inserire il CD contenente i driver di questo prodotto nel lettore CD-ROM. Collegare il dispositivo ad una porta USB libera del computer.

Passo 2: Se è disponibile una connessione Internet, Windows 7/8/8.1 si collegherà automaticamente al sito Windows Update e installerà il driver adatto che troverà per il dispositivo.

Se ha luogo l'installazione automatica, non c'è bisogno di continuare con la procedura sotto descritta. Se non viene trovato alcun driver adatto, si dovrà seguire la procedura sotto descritta.

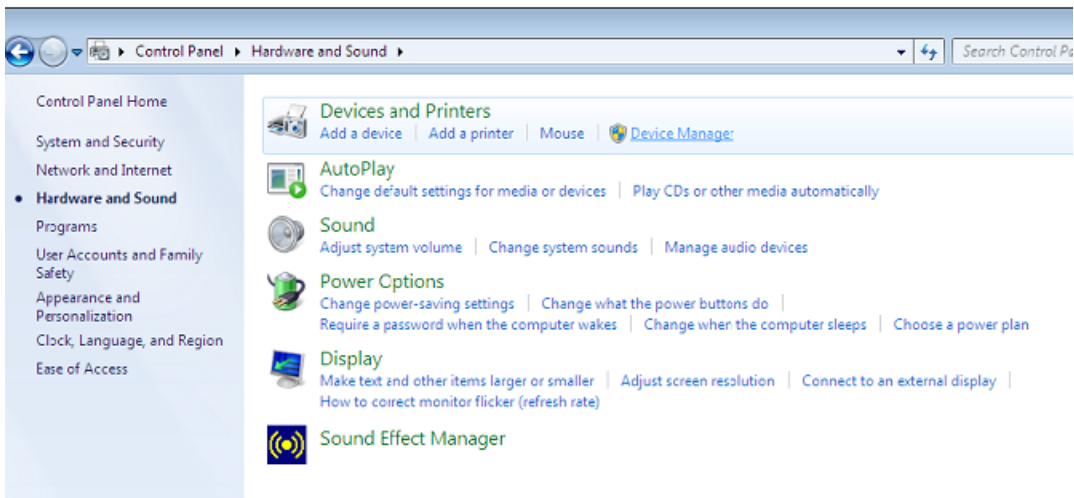
Premere il tasto Start di Windows per far comparire il menù di avvio e selezionare "Control Panel".



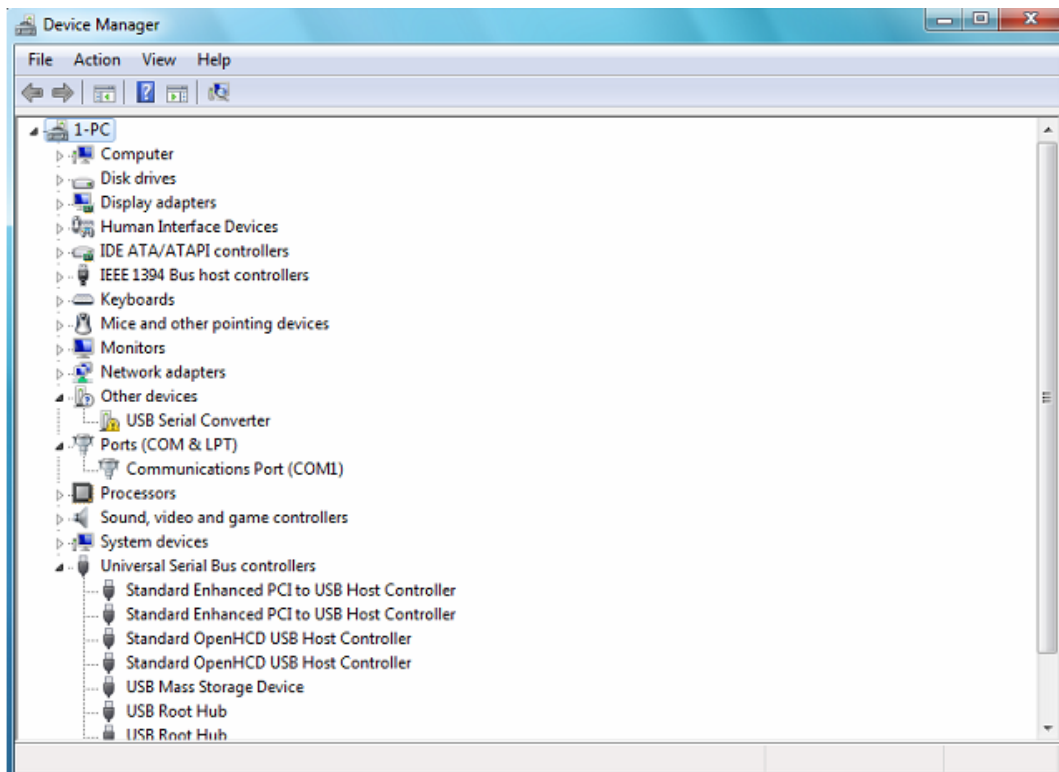
Passo 3: Dalla finestra Control Panel selezionare "Hardware and Sound"



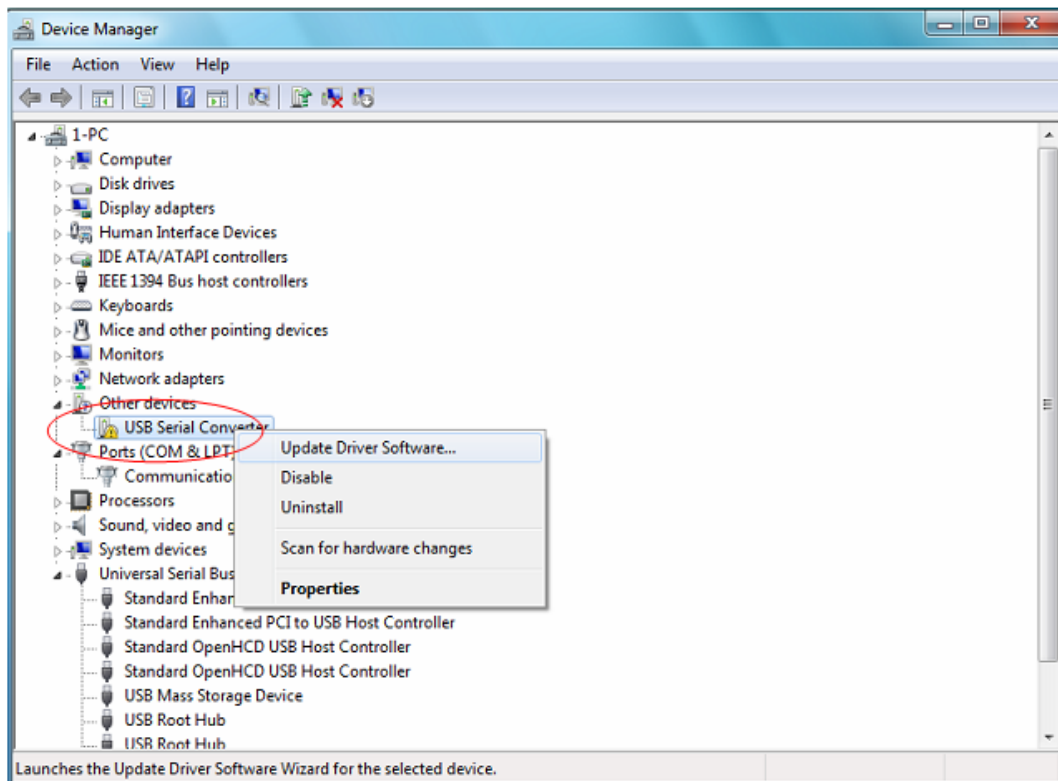
Passo 4: Nella schermata successiva selezionare “Device Manager”:



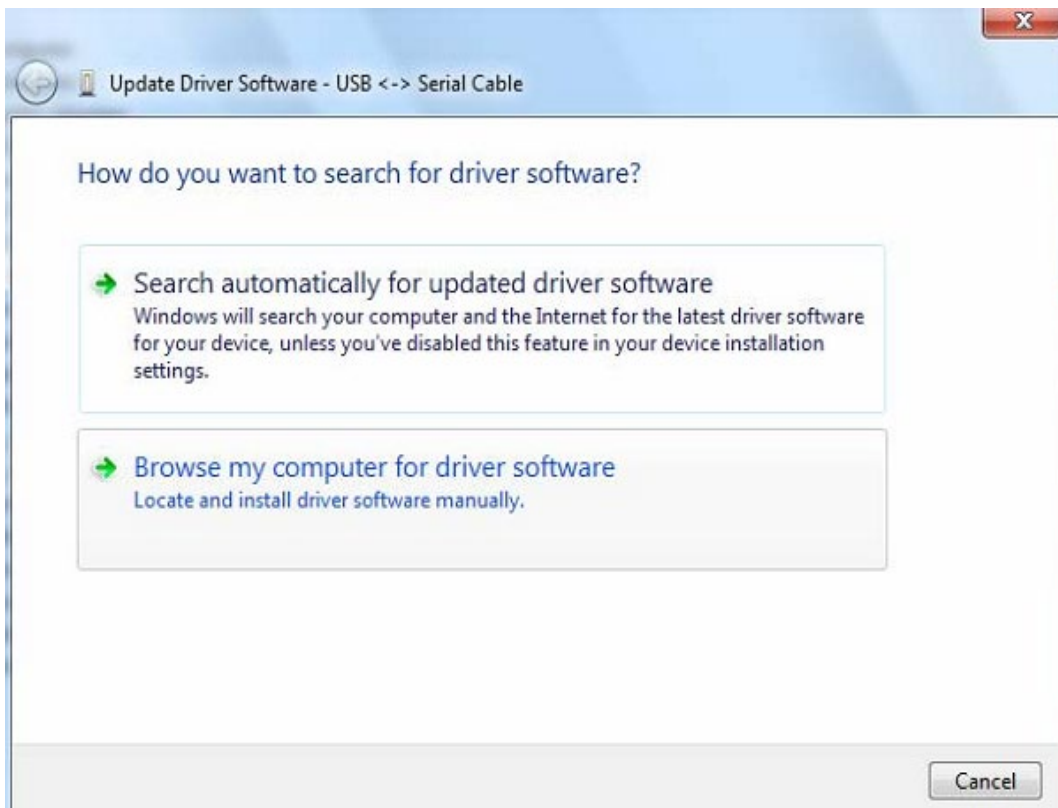
Passo 5: Nella finestra “Device Manager” ci sarà un dispositivo alla voce “Other Devices” con un simbolo di avviso giallo che indica un problema, ovvero che il driver non è installato. Il testo vicino a questo dispositivo dipenderà dal dispositivo installato. In questo caso, si tratta di un “USB Serial Cable (Cavo USB seriale)”.



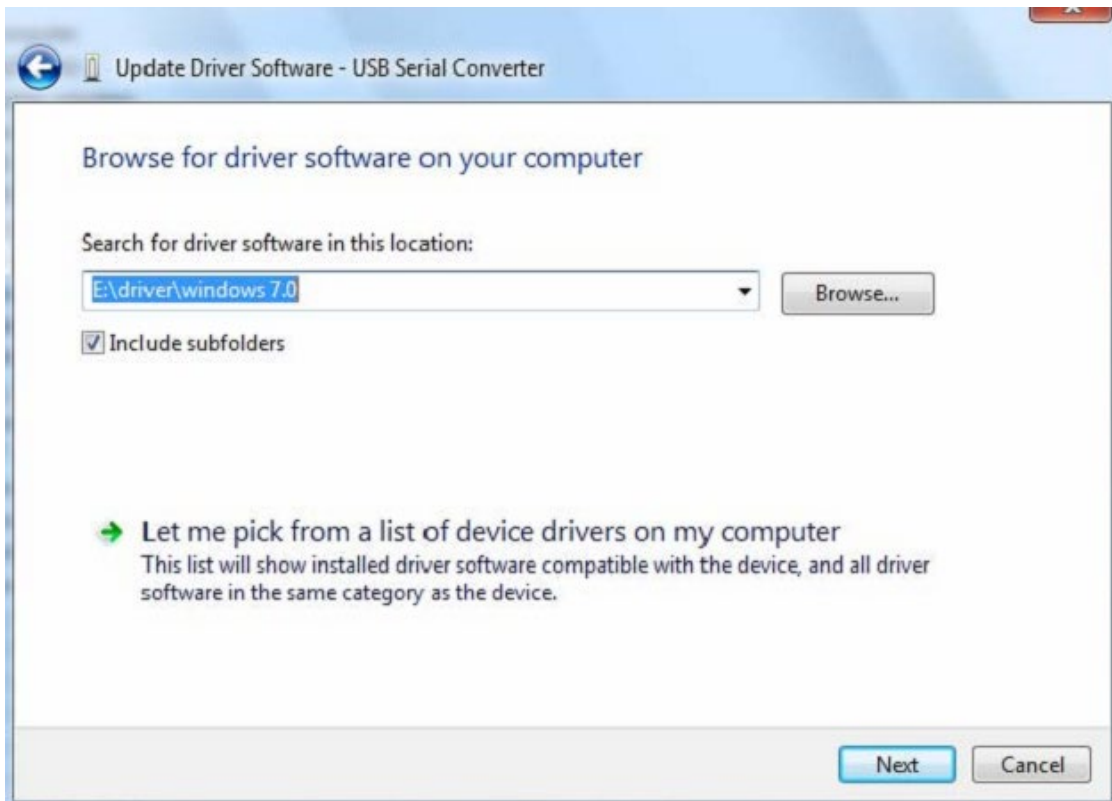
Passo 6: Fare clic con il tasto destro del mouse sull'altro dispositivo per far comparire il menu sotto illustrato. Nel menu visualizzato, selezionare "Update Driver Software...". Apparirà l'opzione tra una ricerca automatica e una ricerca manuale.



Passo 7: Selezionare la seconda opzione per eseguire una ricerca manuale.



Passo 8: Fare clic su “Browse” e scegliere il driver per il sistema operativo corrispondente nel CD. Fare clic su “Next” per continuare

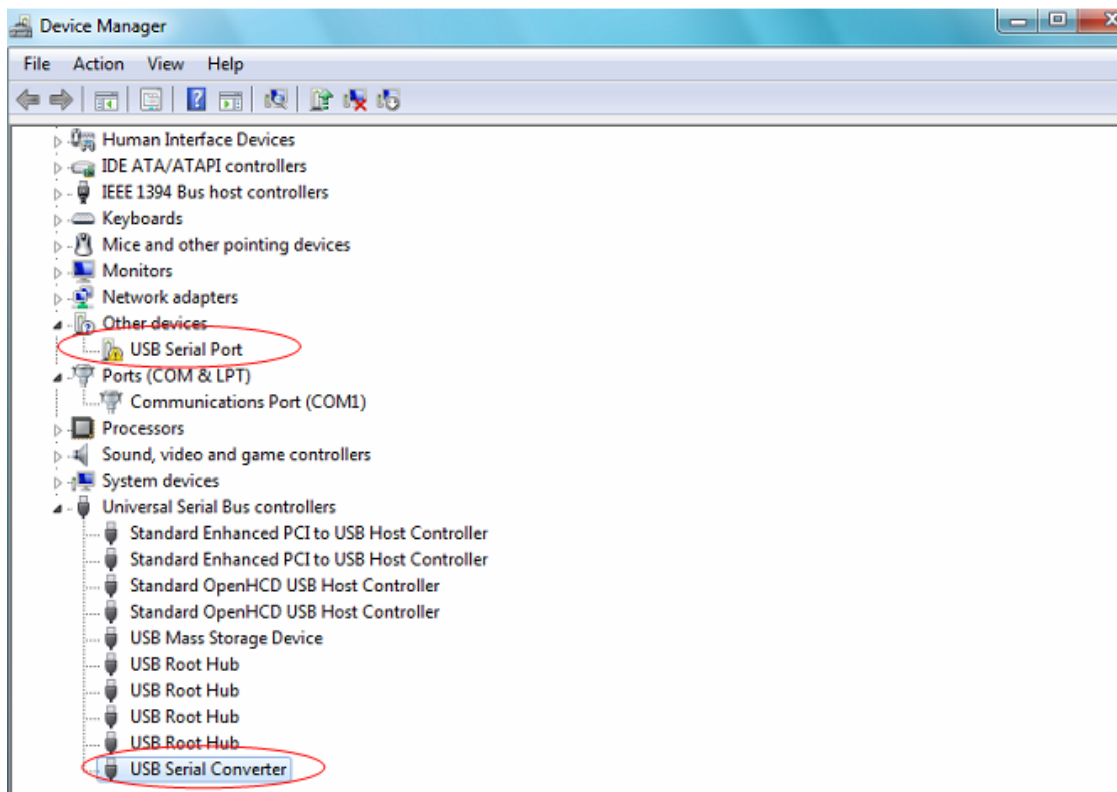
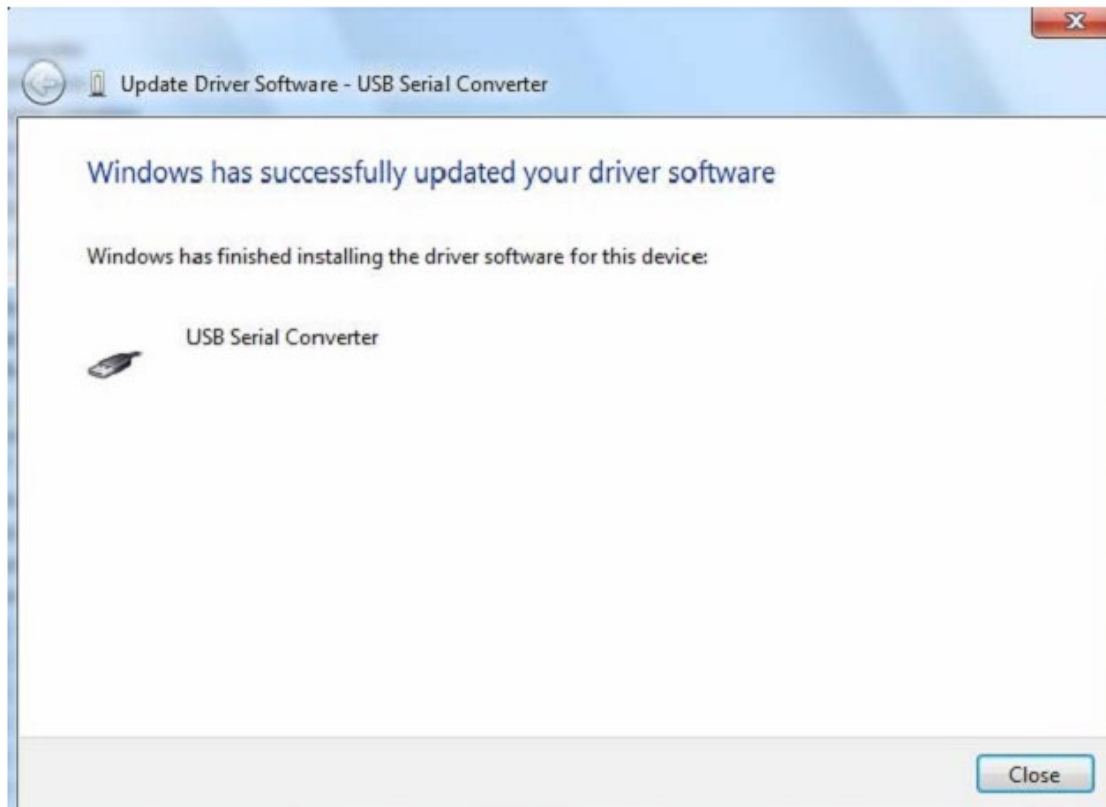


Passo 9: Quando l'installazione è completata, apparirà una schermata di completamento.

Installing driver software...

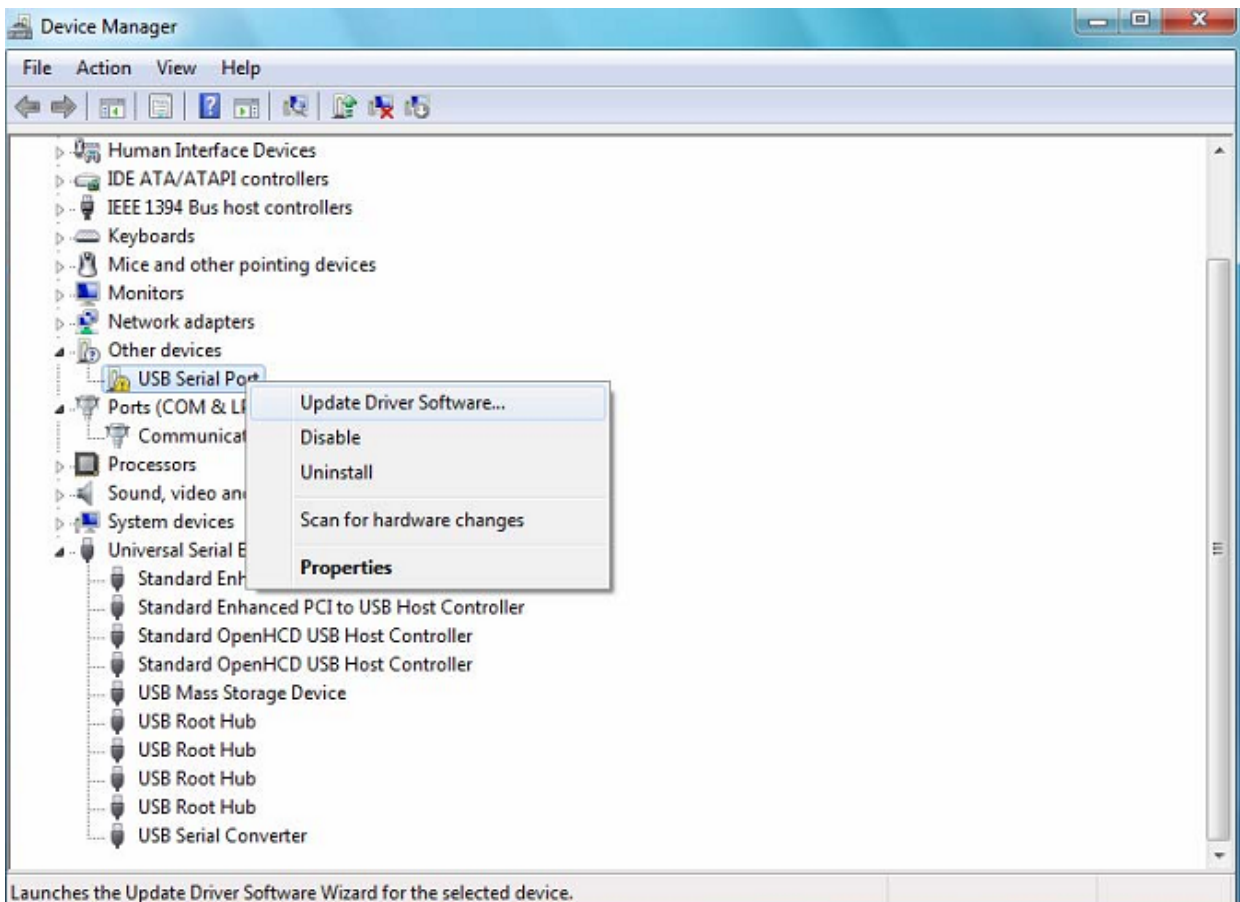


Passo 10: Premere “Close” per chiudere questa finestra e tornare alla finestra “Device Manager”.

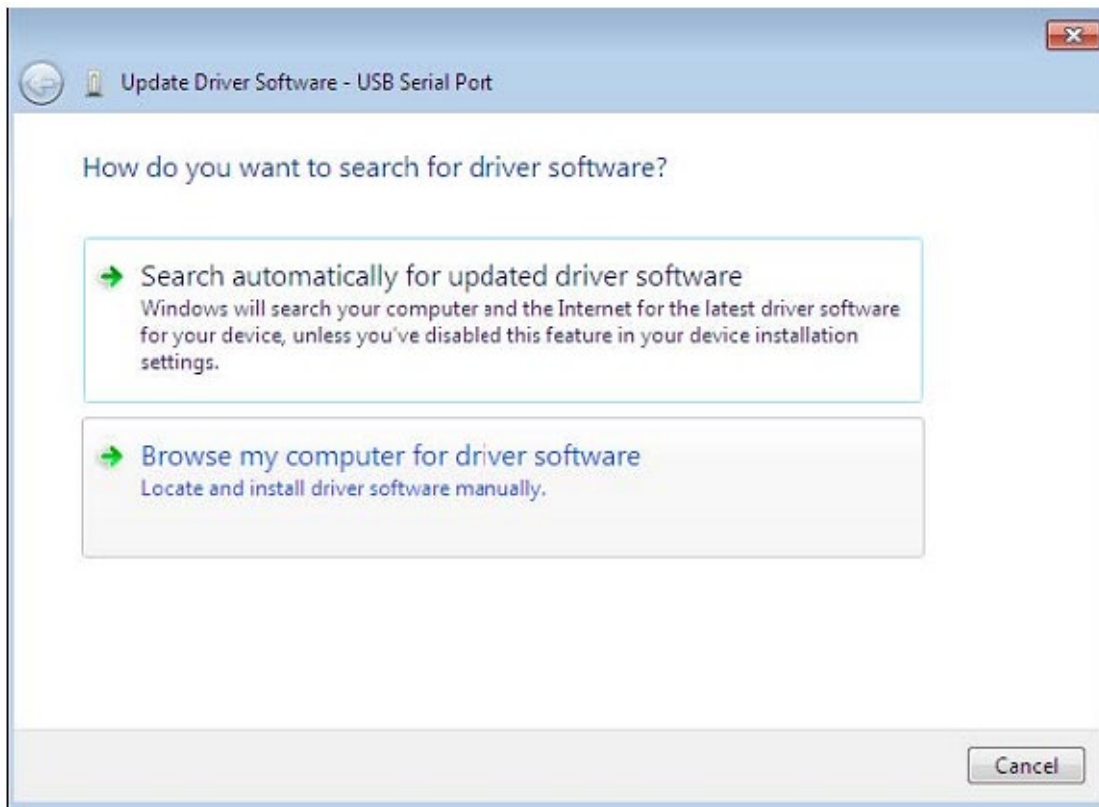


Nella finestra “Device Manager”, oltre al dispositivo alla voce “Other Devices”, un nuovo elemento sarà visibile alla voce Universal Serial Bus Controllers, indicato nell'immagine sottostante come Convertitore USB Seriale. Ciò indica che il bus layer del driver è stato installato. La procedura di installazione del Virtual Com Port layer del driver è simile a quella descritta sopra.

Passo 11: Fare clic con il tasto destro del mouse sull'altro dispositivo per far comparire il menu sotto illustrato. Nel menu visualizzato, selezionare “Update Driver Software...”. Apparirà l'opzione tra una ricerca automatica e una ricerca manuale.



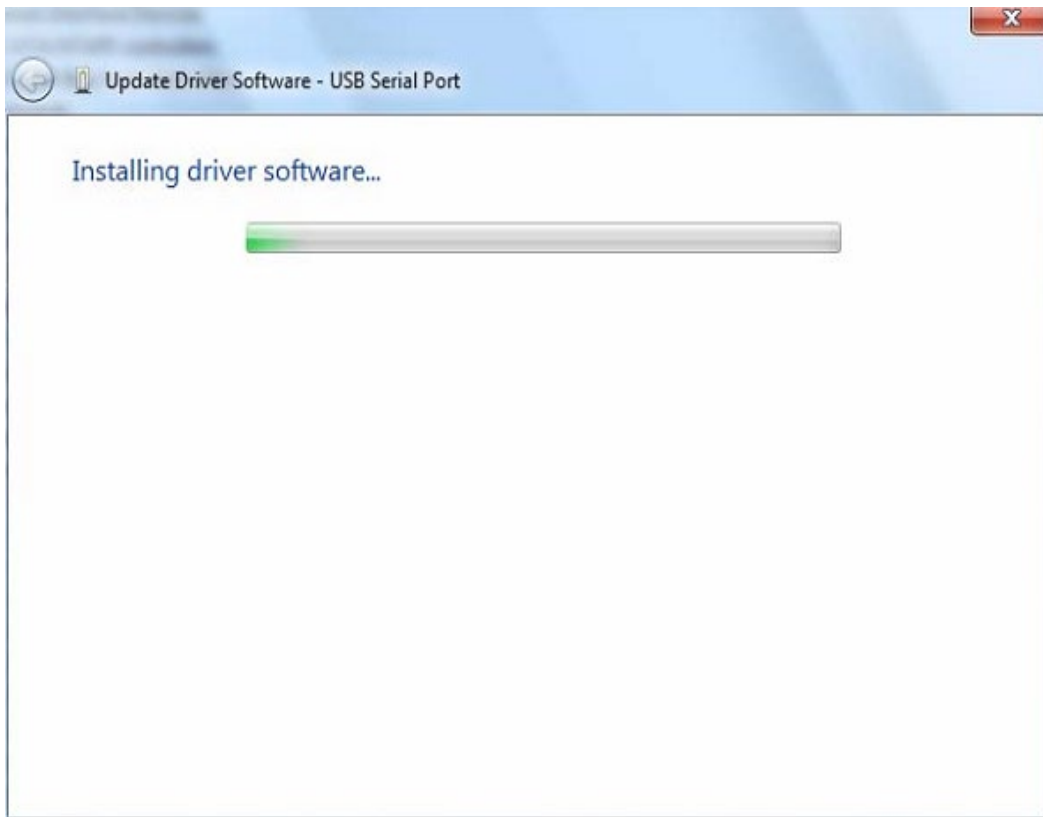
Passo 12: Selezionare la seconda opzione per eseguire una ricerca manuale.



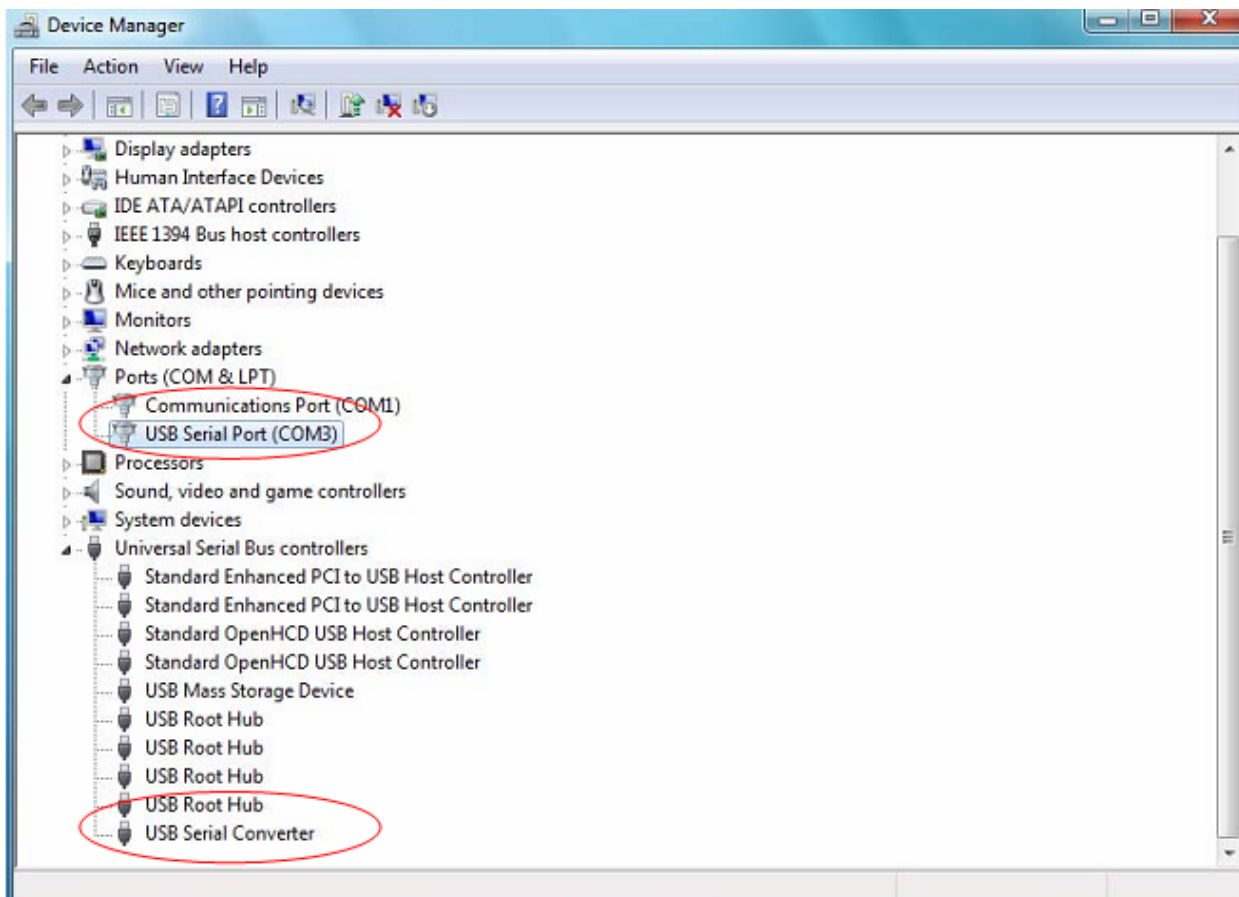
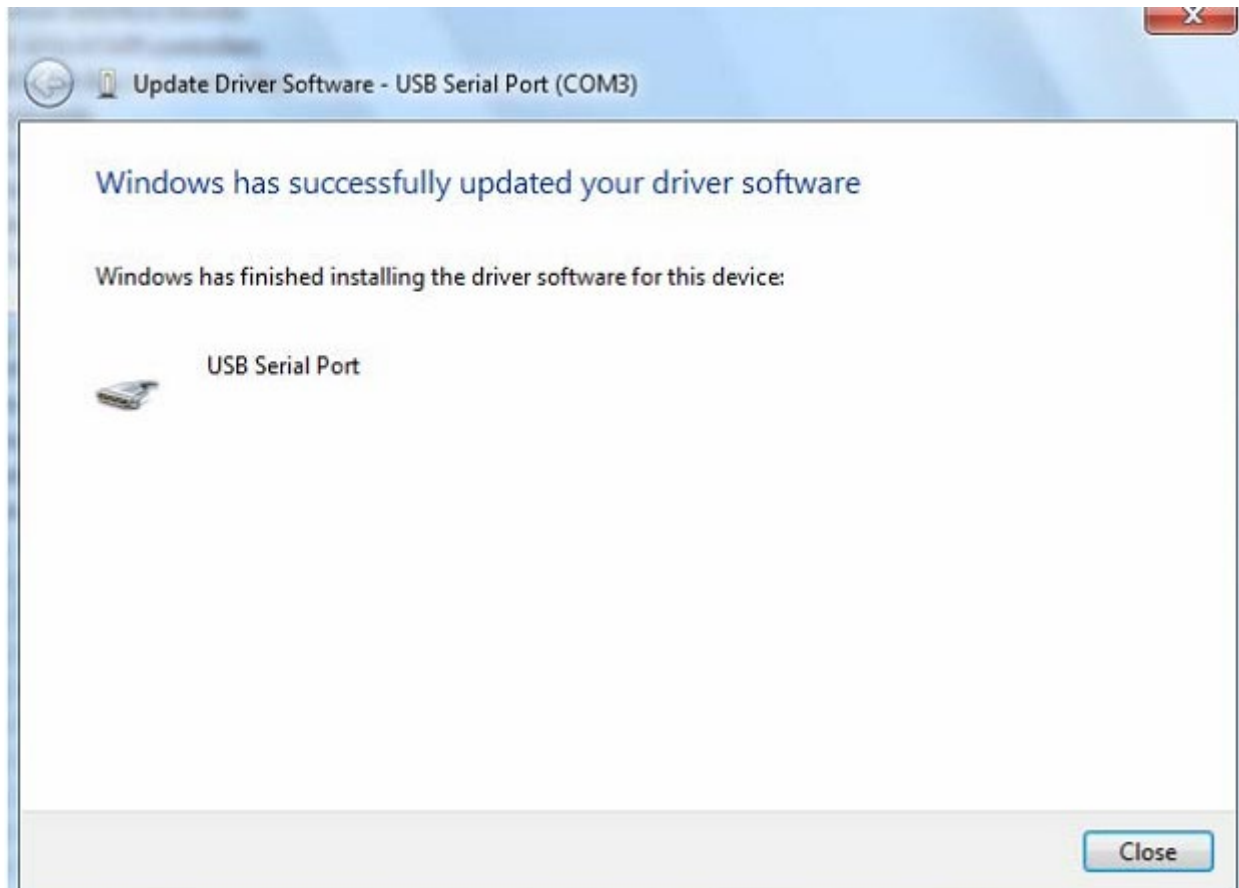
Passo 13: Fare clic su “Browse” e scegliere il driver per il sistema operativo corrispondente nel CD. Fare clic su “Next” per continuare



Passo 14: Quando l'installazione è completata, apparirà una schermata di completamento.



Passo 15: Premere "Close" per chiudere questa finestra e tornare alla finestra "Device Manager".

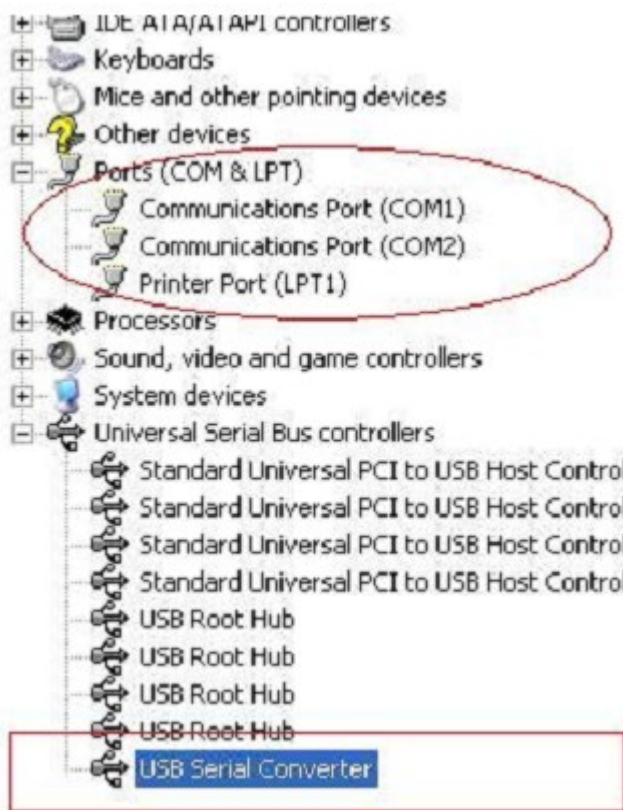


Questa volta il “Device Manager” non ha una voce USB <->Cavo seriale alla voce “Other Devices”, ma mostra elementi in “Universal Serial Bus Controllers” e “Ports (COM & LPT)”. La schermata sovrastante mostra l’installazione corretta. Il dispositivo è adesso pronto ad essere usato su COM3.

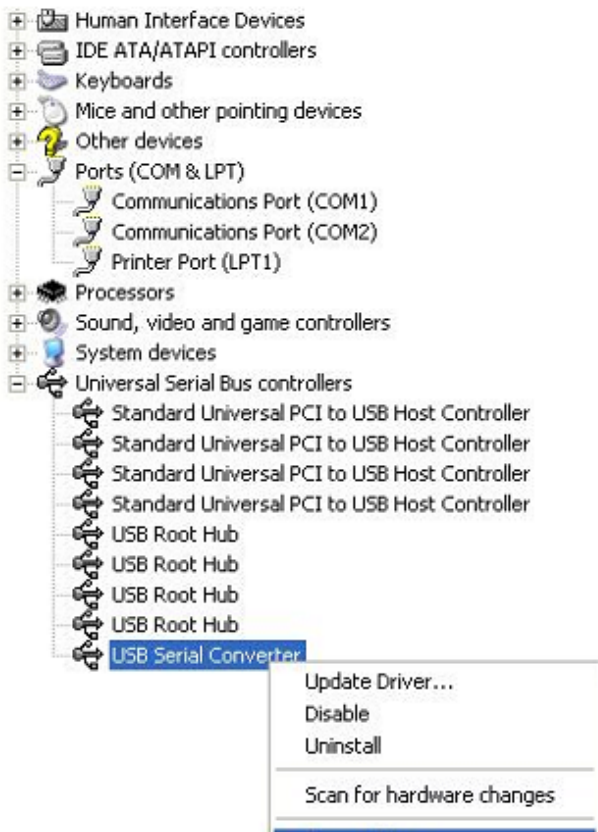
NOTA: Non tutti i dispositivi saranno installati su COM3. La posizione della porta COM è determinata dalla procedura di installazione sulla base della prima porta com libera, come impostato nel registro del PC.

Osservazioni:

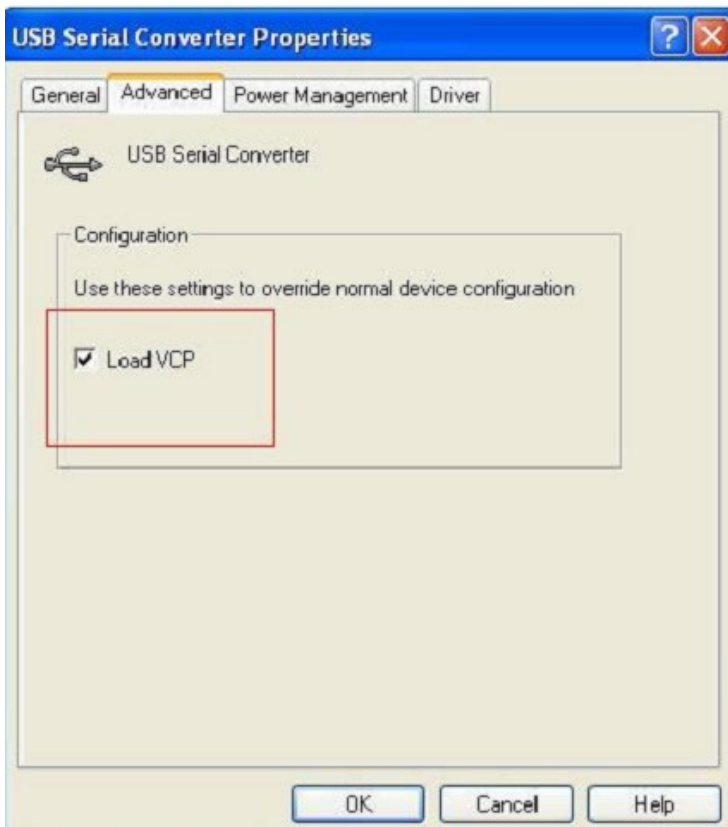
Dopo l’installazione, se è possibile vedere “USB Serial Converter” da “Device Manager”, ma non “USB Serial Port (COM3)”, continuare con i passi seguenti.

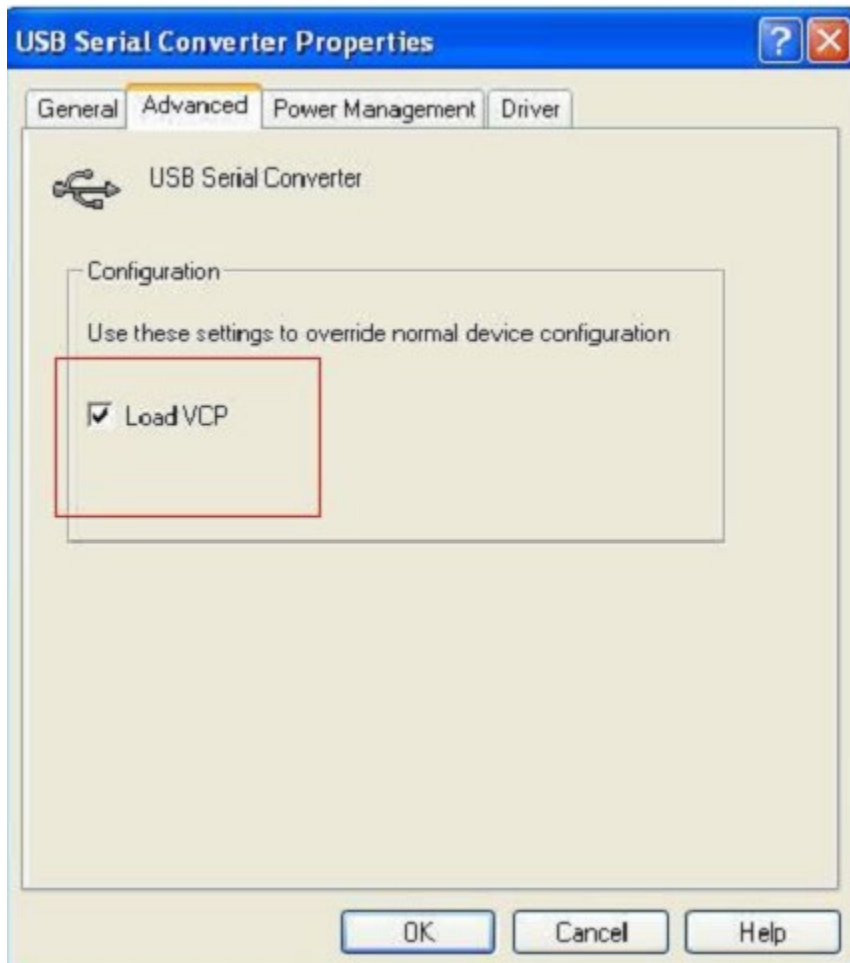


Passo A: Fare clic con il tasto destro del mouse su “USB Serial Converter”, poi fare clic su “Properties”.

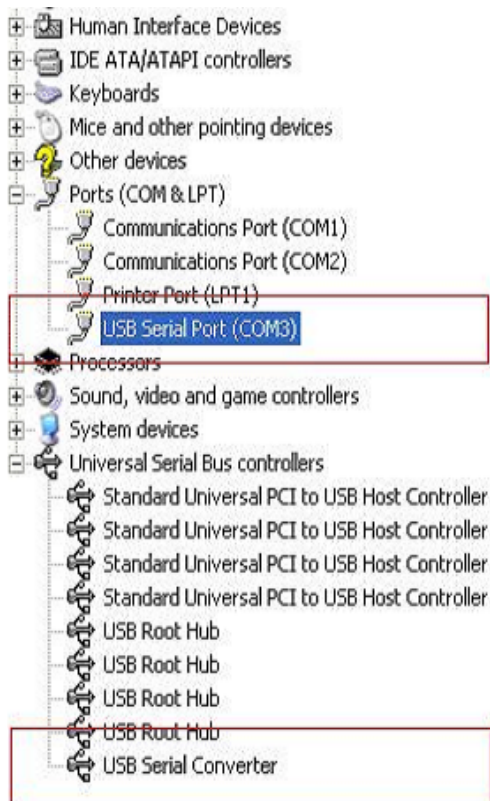


Passo B: Selezionare “Load VCP” in “Advanced” e poi fare clic su “OK”.





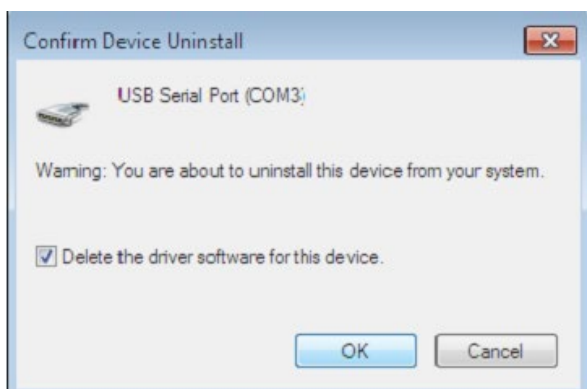
Passo C: Spostare USB 2.0 TO RS232 sul computer. Collegare nuovamente il dispositivo ad una vecchia porta USB del computer per risolvere il problema. Consultare la scheda seguente:



Disinstallazione dei dispositivi PL2303GT

Con il rilascio di Microsoft Windows 7/8/8.1, il programma di disinstallazione PL2303GT è stato reso inutilizzabile a causa della Protezione risorse di Windows che impedisce ai file eseguibili di cancellare i file dei driver e i valori di registro associati. Windows 7/8/8.1 permetterà solo al sistema stesso di modificare i file e i valori del registro in queste posizioni.

I dispositivi possono essere rimossi utilizzando la Gestione dispositivi semplicemente facendo clic con il tasto destro del mouse e selezionando “Uninstall”. Questo cancellerà i dati del registro associati solo a quel determinato dispositivo. Windows 7/8/8.1 fornisce un metodo automatico per cancellare i driver attraverso un riquadro da spuntare in “Delete the driver software for this device” o con la finestra del dialogo di disinstallazione.



Guida all'installazione per Mac OS X

1. Benvenuti alla guida all'installazione per Mac OS X

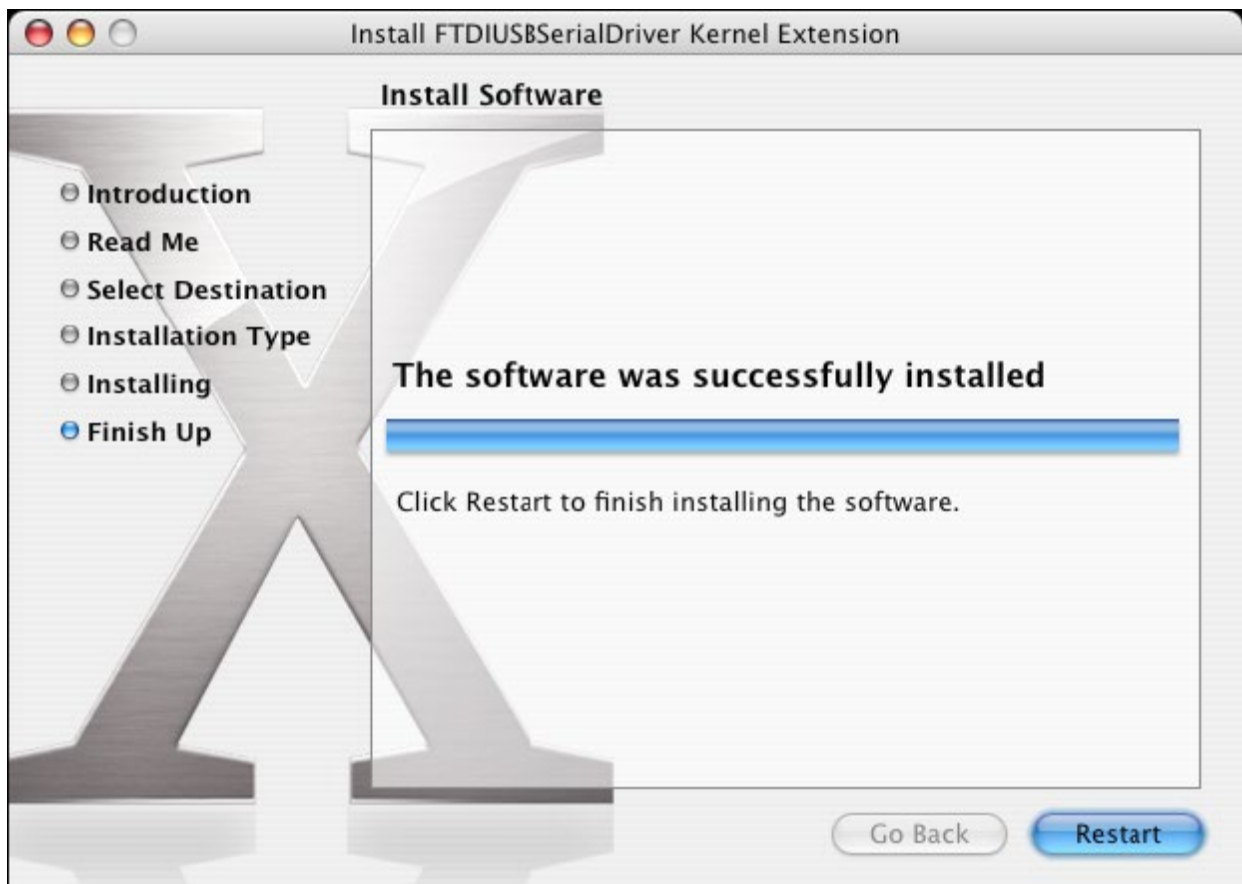
Il presente documento descrive la procedura di installazione del driver seriale USB PL2303GT per il sistema operativo Mac OS X per dispositivi PL2303GT FT2232C, FT232BM, FT245BM, FT8U232AM e FT8U245AM. Il driver può essere scaricato gratuitamente nella sezione “Drivers” del sito web PL2303GT.

2. Installazione del driver USB Seriale PL2303GT

Scaricare il driver dalla sezione “Drivers” del sito web PL2303GT e salvarlo sul disco rigido. Il driver sarà salvato sul disco rigido nel formato disk image (.dmg). Avviare il programma di installazione facendo doppio clic sull'icona PL2303GTUSBSerialDriver.dmg.



Fare clic su “Continue” per procedere con l'installazione e seguire le istruzioni sullo schermo. Al termine dell'installazione, riavviare il computer.



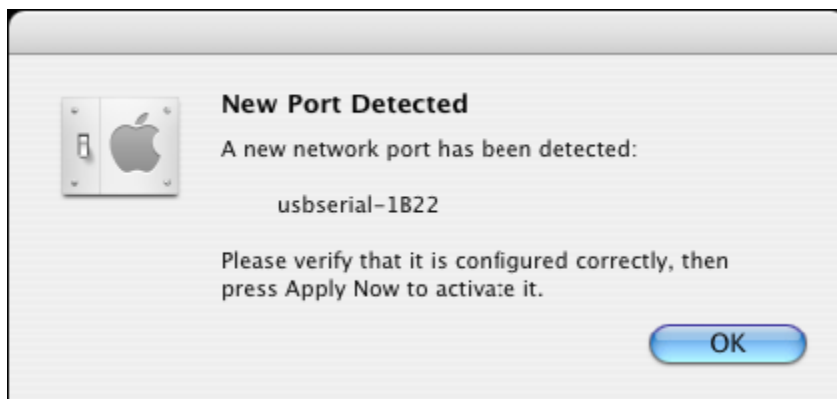
Dopo avere riavviato il computer, collegare il dispositivo. Se il dispositivo è stato installato correttamente, saranno visualizzate le seguenti voci nella directory /dev:
/dev/cu.usbserial-xxxxxxx
/dev/tty.usbserial-xxxxxxx

dove xxxxxxxx è il numero di serie del dispositivo o, nel caso di dispositivi privi di numero di serie, una stringa di identificazione dell'ubicazione che varia in base alla porta USB alla quale il dispositivo è stato connesso. Si noti che per dispositivi FT2232C, la porta USB (A o B) è indicata da un numero di serie terminante con "A" o con "B". È possibile accedere a /dev con l'applicazione Terminale. L'applicazione Terminale può essere avviata selezionando Go > Applications > Utilities > Terminal. Digitare le seguenti righe nella finestra del terminale per ottenere l'elenco di file:

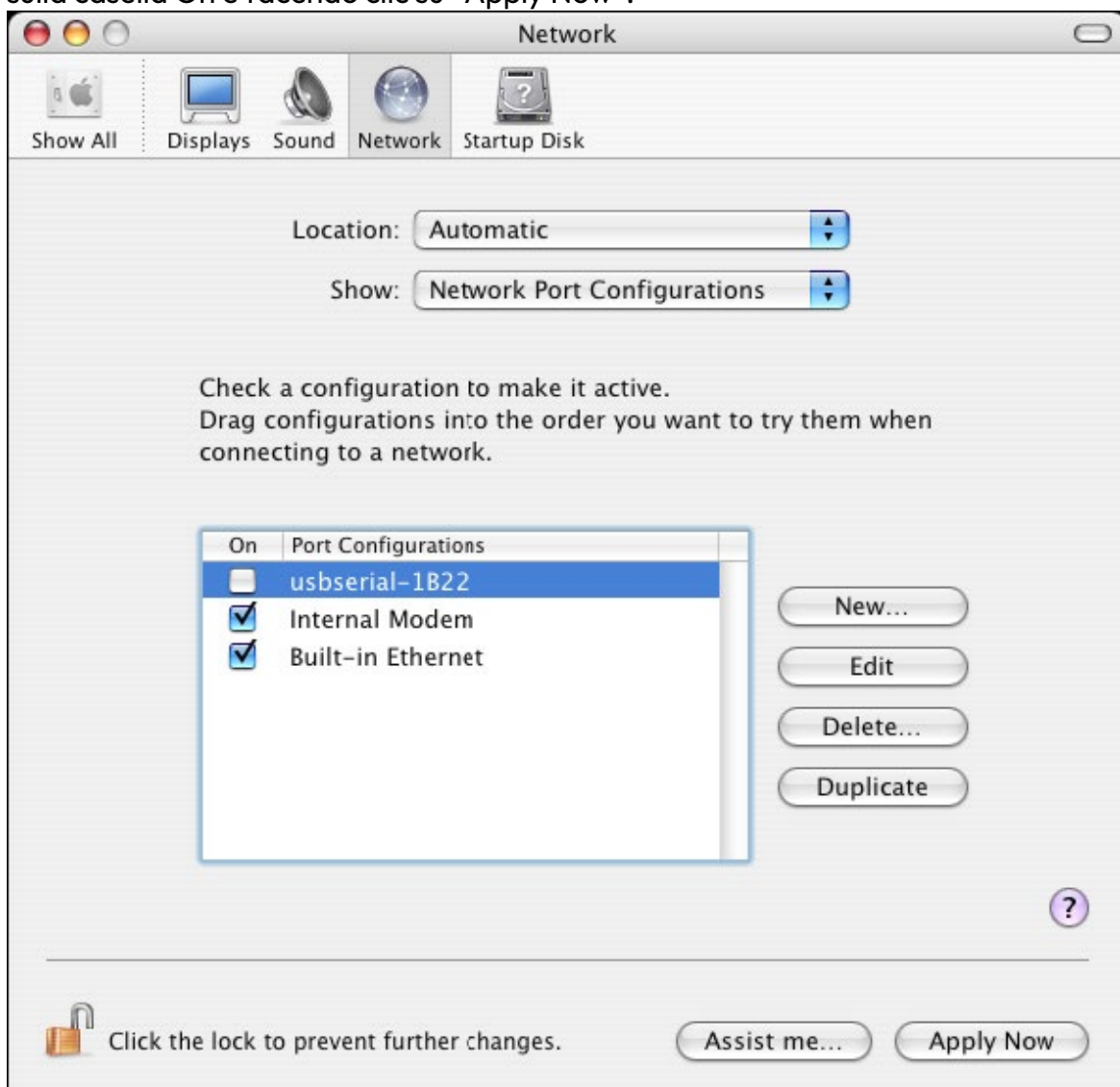
```
cd/dev
```

```
ls-l
```

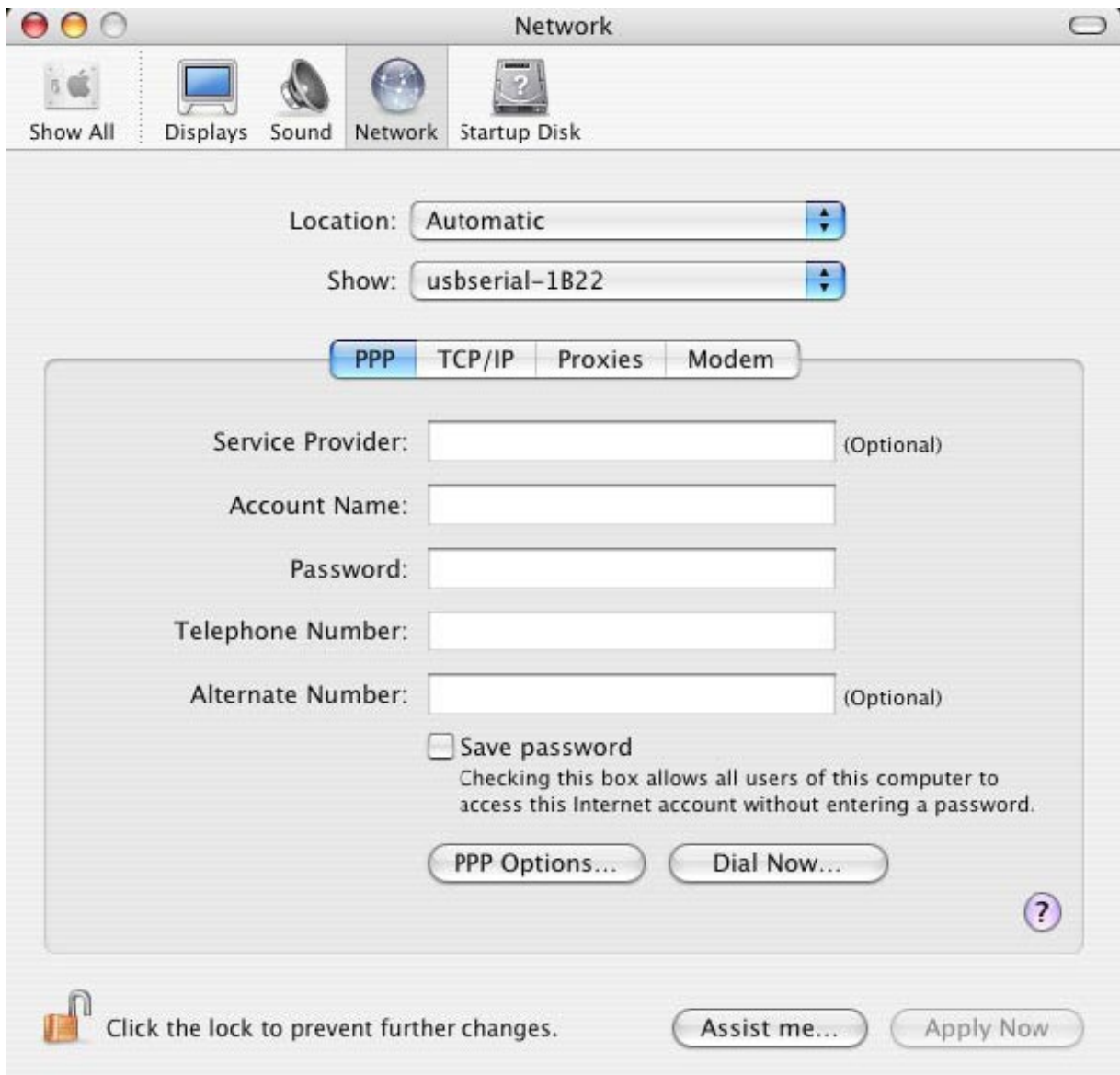
Lanciando l'applicazione Preferenze di sistema e selezionando Rete (Go > Applications > System Preferences > Network), apparirà il testo "New Port Detected".



Fare clic su “OK” e selezionare “Network Port Configurations” dall'elenco Show. La nuova porta può essere attivata da questa schermata aggiungendo il segno di spunta sulla casella On e facendo clic su “Apply Now”.



A questo punto, è possibile chiudere la finestra Rete e utilizzare il dispositivo come una porta COM. Se si desidera impostare il dispositivo come modem per una connessione Internet, selezionare la nuova porta dall'elenco Show per visualizzare la seguente schermata. Si noti che il dispositivo FT2232C dispone di due porte che devono essere configurate separatamente.



Le voci in questa schermata dipendono dall'account Internet di ciascun utente. Se non si conoscono i dettagli richiesti, contattare il proprio fornitore di servizi di rete.

3. Disinstallazione dei driver USB Seriale per PL2303GT

Per rimuovere i driver dal sistema Mac OS X, l'utente deve avere effettuato l'accesso come root. Root è un nome utente riservato che possiede le autorizzazioni necessarie per accedere a tutti i file.

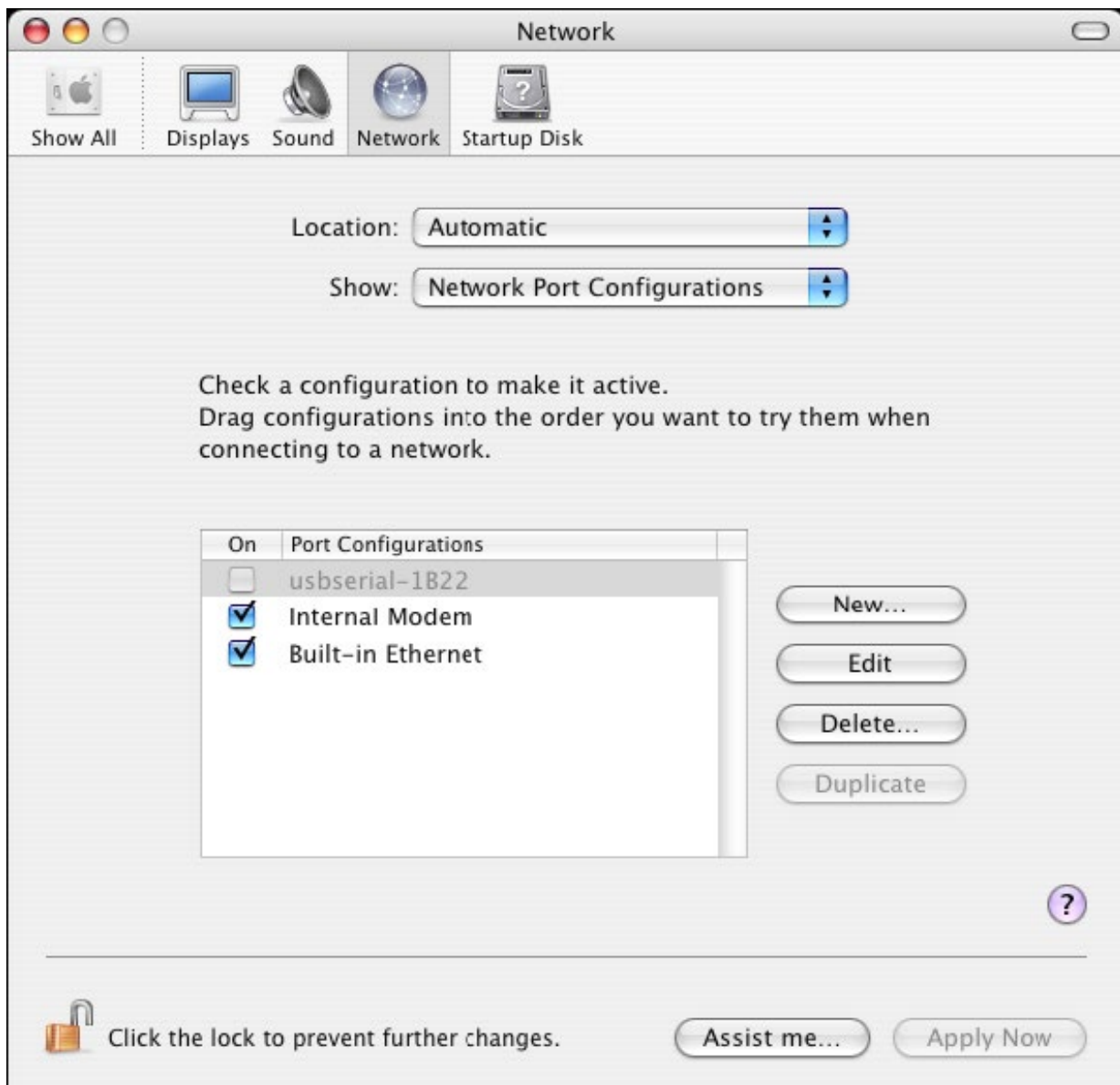
Avviare una sessione con il terminale (Go > Applications > Utilities > Terminal) e digitare i seguenti comandi:

```
cd/System/Library/Extensions  
rm -r PL2303GTUSBSerialDriver.kext
```

I driver saranno rimossi dal sistema.

Per rimuovere la porta dal sistema, avviare l'applicazione Preferenze di sistema e selezionare Rete. Se si seleziona "Network Port Configurations" dal menu Show, la porta risulterà disabilitata.

Selezionare la porta disinstallata e fare clic su "Delete". Confermare per rimuovere la porta.



4. Come conoscere l'ID del dispositivo?

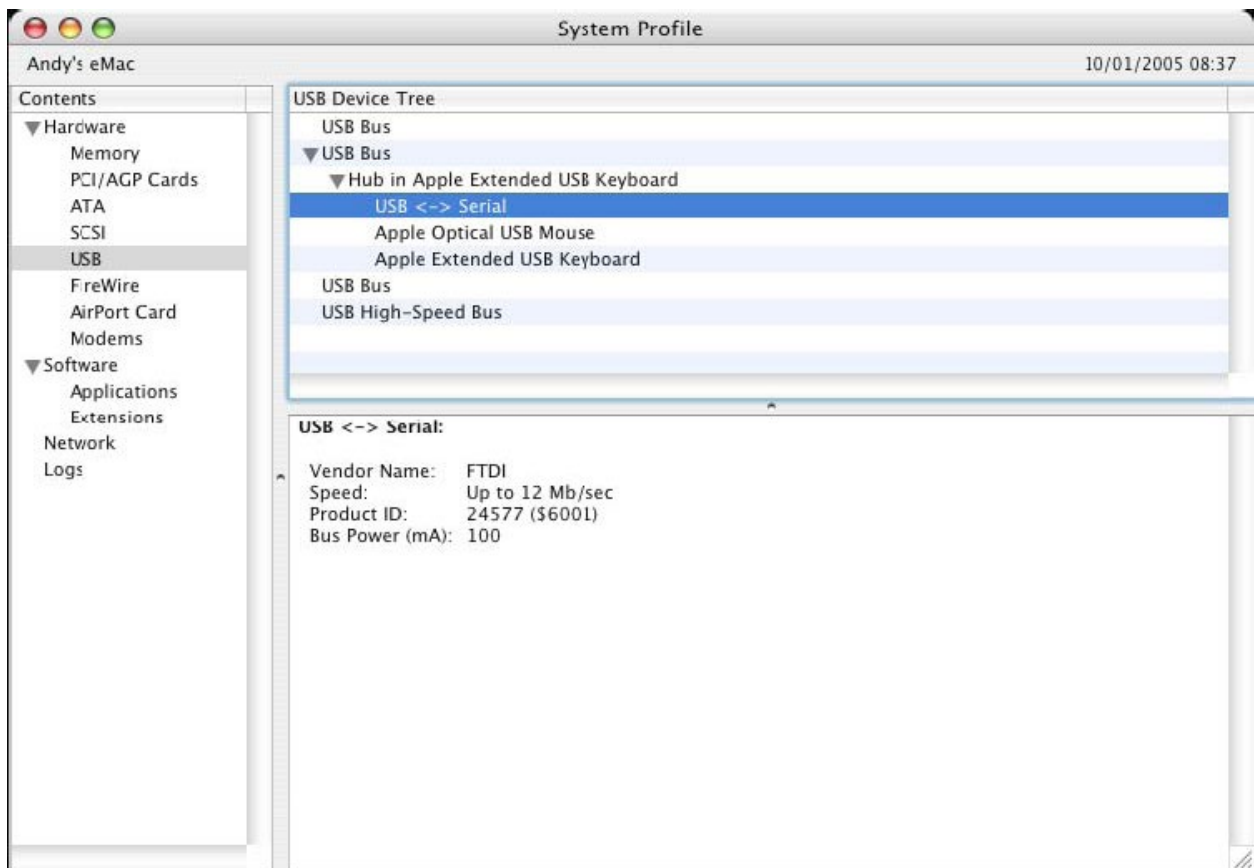
Avviare l'utility System Profiler o l'Apple System Profiler per versioni precedenti di OS X. Per accedervi, avviare il Finder e selezionare Applicazioni dal menu Go, poi aprire la cartella delle utility.

Nella pannello a sinistra, selezionare "USB" sotto la voce "Hardware" e poi selezionare il dispositivo appropriato dalla struttura ad albero dei dispositivi USB. Nella schermata qui sotto (da OS 10.3), l'ID del dispositivo contiene le seguenti informazioni:

Nome produttore: PL2303GT

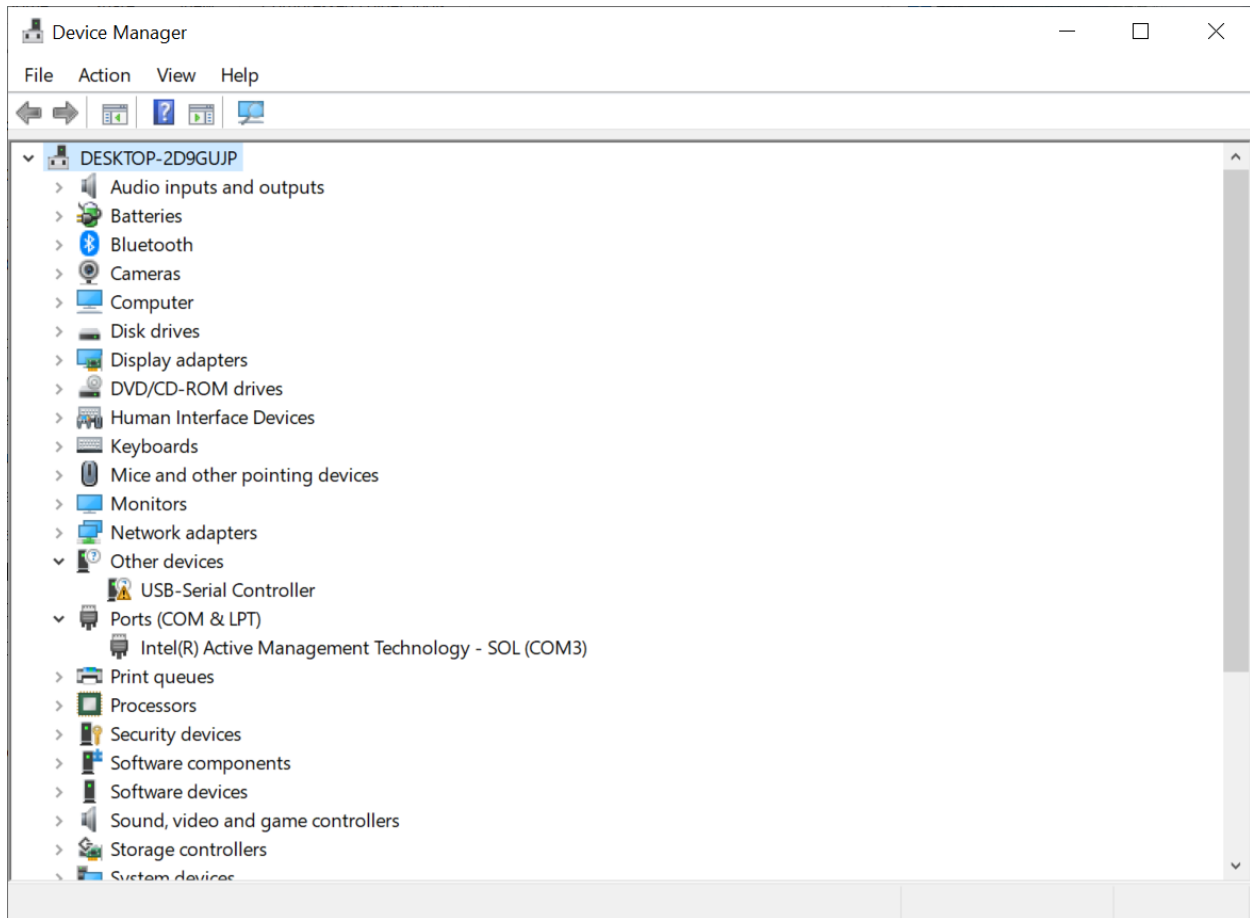
ID prodotto: 24577 (\$6001)

Il nome produttore PL2303GT equivale all'ID produttore (VID) 1027 (\$0403).



Se dopo l'installazione del driver, il dispositivo non funziona, è possibile che il driver non supporti il PID (ID prodotto). In tal caso, contattare il servizio di assistenza PL2303GT con il PID che deve essere aggiunto al driver. Se il VID non è 0x0403, è probabile che questo non sia un dispositivo PL2303GT e pertanto non siamo in grado di supportarlo.

Guida all'installazione di Windows 11



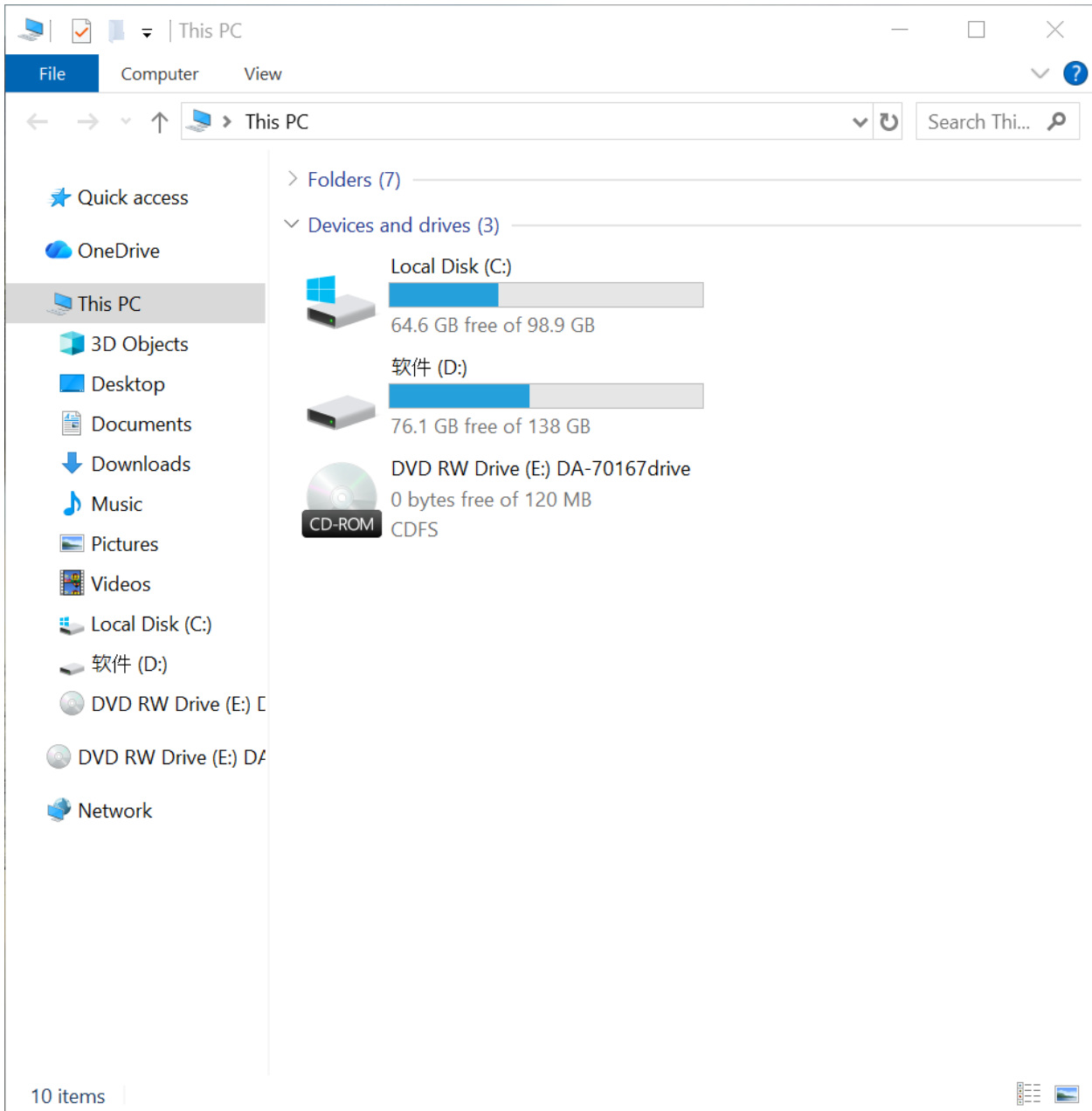
Inserisci il CD nell'unità CD e individua l'unità E come mostrato di seguito.

The screenshot shows a Windows File Explorer window titled "DVD RW Drive (E:) DA-70167drive". The address bar indicates the current location is "This PC > DVD RW Drive (E:) DA-70167drive". The left sidebar shows the navigation pane with "DVD RW Drive (E:)" selected. The main pane displays a list of files and folders currently on the disc.

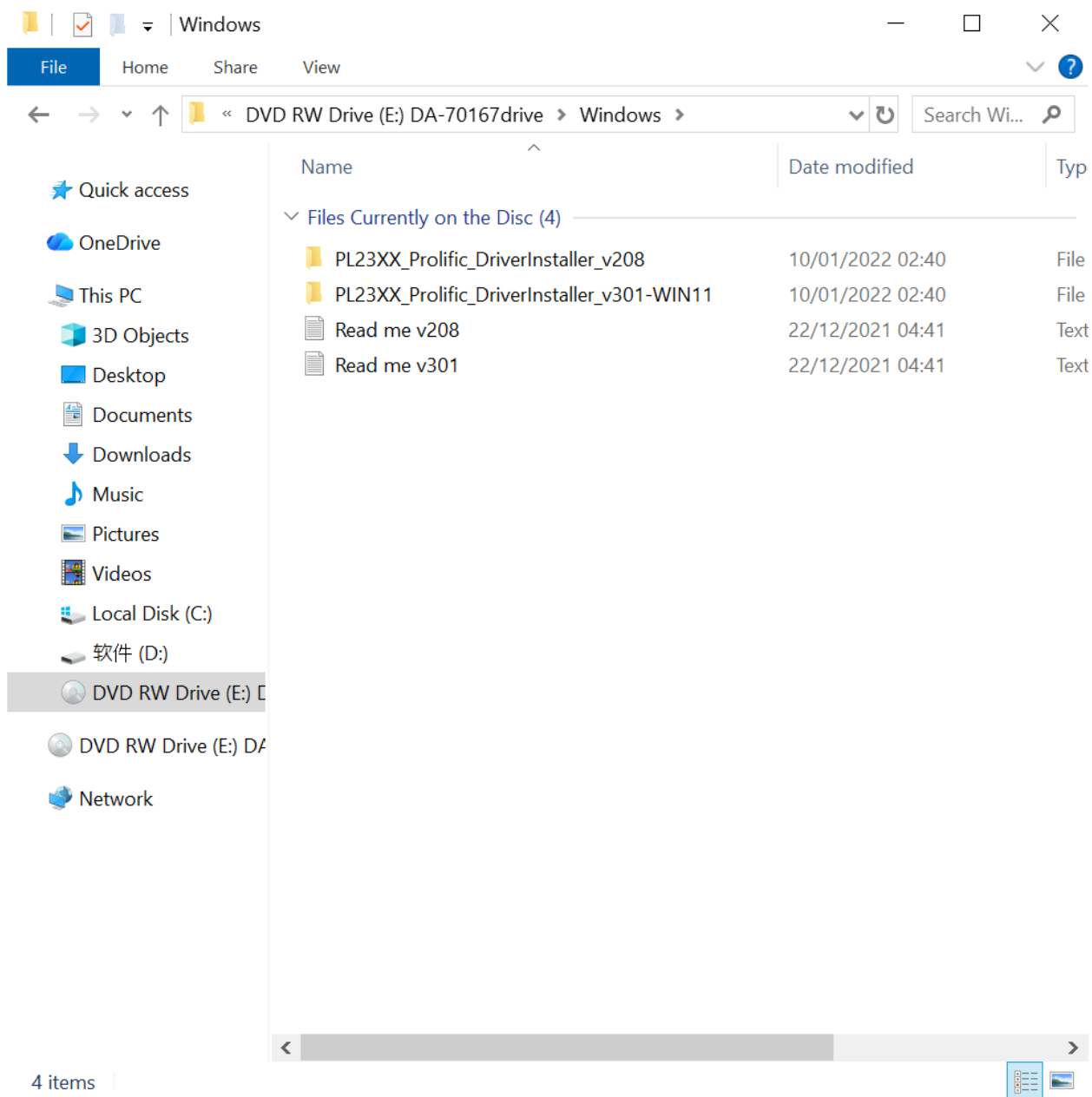
Name	Date modified	Type
Files Currently on the Disc (15)		
Android SDK	10/01/2022 02:40	File
Linux	10/01/2022 02:40	File
MAC	10/01/2022 02:40	File
Windows	10/01/2022 02:40	File
WINDOWSCE	10/01/2022 02:40	File
DA-70167_manual_rev2-0_Dutch	03/07/2020 16:24	Mic
DA-70167_manual_rev2-0_English	03/07/2020 16:24	Mic
DA-70167_manual_rev2-0_French	03/07/2020 16:25	Mic
DA-70167_manual_rev2-0_German	03/07/2020 16:24	Mic
DA-70167_manual_rev2-0_Italian	03/07/2020 16:25	Mic
DA-70167_manual_rev2-0_Polish	03/07/2020 16:25	Mic
DA-70167_manual_rev2-0_Portuguese	03/07/2020 16:25	Mic
DA-70167_manual_rev2-0_Russian	03/07/2020 16:25	Mic
DA-70167_manual_rev2-0_Spanish	03/07/2020 16:25	Mic
DA-70167_manual_rev2-0_Turkish	03/07/2020 16:24	Mic

15 items

Apri l'unità DVD come mostrato di seguito:



Apri la cartella "Windows"



Individua il file del programma di installazione v301-win 11, cliccaci sopra e

completa l'installazione.

The screenshot shows a Windows File Explorer window titled 'PL23XX_Prolific_DriverInstaller_v301-WIN11'. The address bar shows the path: < Windows > PL23XX_Prolific_DriverInstaller_v301-WIN11 >. The search bar contains 'Search PL2...'. The left sidebar shows the navigation pane with 'Local Disk (C:)' and '软件 (D:)' selected. The main pane displays a list of 6 items:

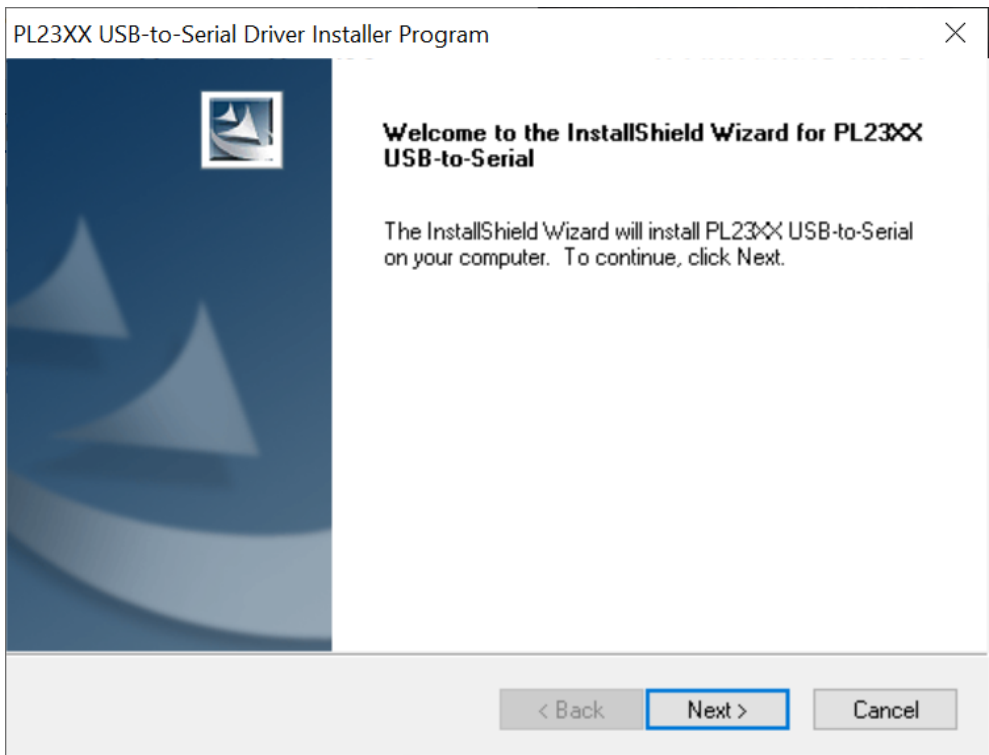
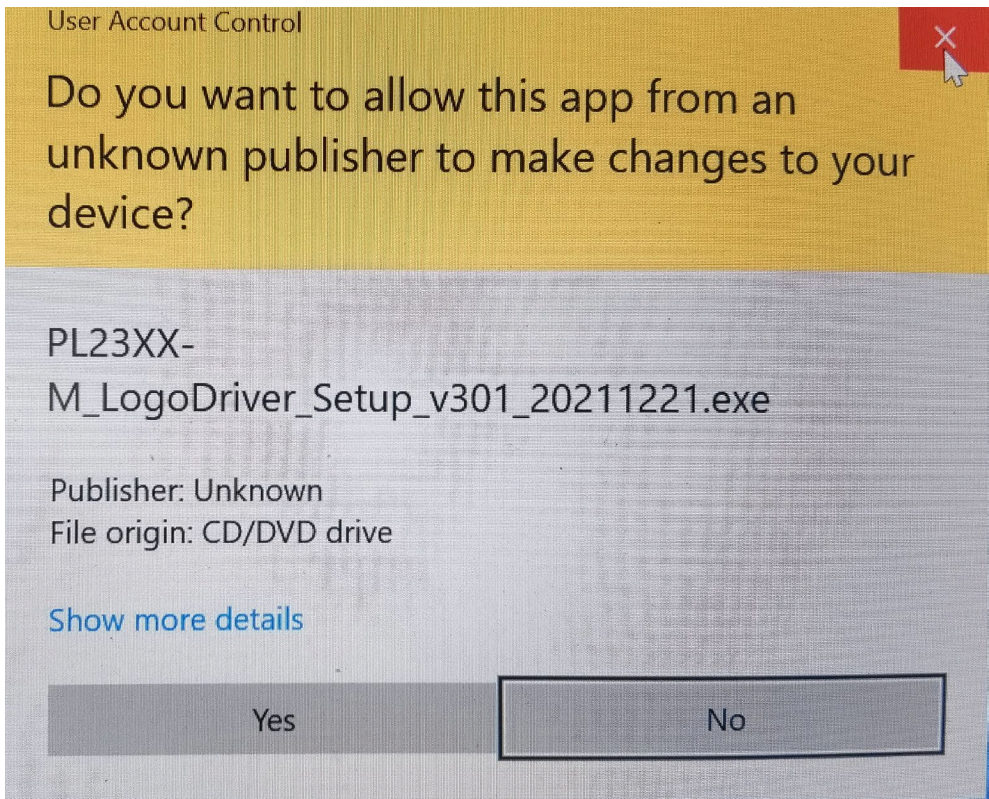
Name	Date modified	Typ
PL23XX_CheckChipVersion_ReadMe	07/09/2021 09:15	Text
PL23XX_checkChipVersion_v1020	06/11/2019 02:19	App
PL23XX_DriverInstallerv3.0.1_ReleaseNote	21/12/2021 02:10	Text
PL23XX_Prolific_DriverInstaller_v301	22/12/2021 04:40	Cor
PL23XX-M_LogoDriver_Setup_v301_20211221	21/12/2021 02:04	App
PL2303 Windows Driver Manual v1.23.0	17/06/2019 07:04	Mic

At the bottom left, it says '6 items'. At the bottom right, there are icons for 'Details' and 'View'.

File Explorer window showing the contents of the folder "PL23XX_Prolific_DriverInstaller_v301-WIN11". The window title is "PL23XX_Prolific_DriverInstaller_v301-...". The address bar shows the path: < Windows > PL23XX_Prolific_DriverInstaller_v301-WIN11. The search bar contains "Search PL2...".

Name	Date modified	Type
PL23XX_CheckChipVersion_ReadMe	07/09/2021 09:15	Text
PL23XX_checkChipVersion_v1020	06/11/2019 02:19	App
PL23XX_DriverInstallerv3.0.1_ReleaseNote	21/12/2021 02:10	Text
PL23XX_Prolific_DriverInstaller_v301	22/12/2021 04:40	Cor
PL23XX-M_LogoDriver_Setup_v301_20211221	21/12/2021 02:04	App
PL2303 Windows Driver Manual v1.23.0	17/06/2019 07:04	Mic

6 items | 1 item selected 3.12 MB



PL23XX USB-to-Serial Driver Installer Program



InstallShield Wizard Complete

The InstallShield Wizard has successfully installed PL23XX USB-to-Serial. Click Finish to exit the wizard.

< Back

Finish

Cancel