



CONVERTISSEUR USB - PORT SÉRIE



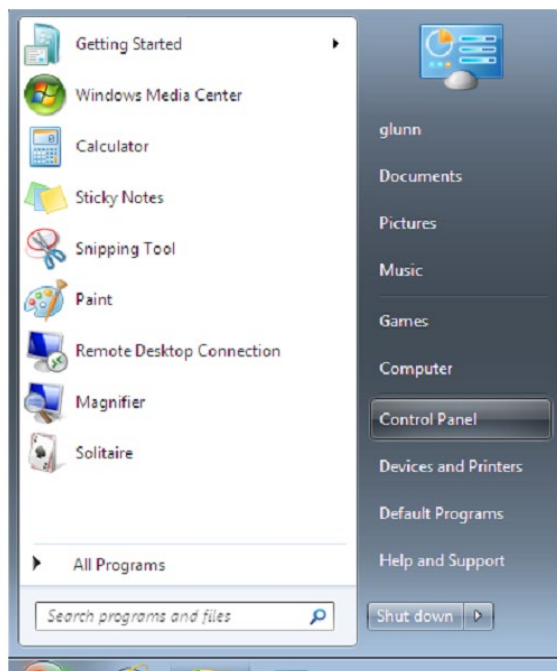
Guide d'utilisation
DA-70167 Rev. 2

Guide d'installation pour Windows 7/8/8.1

Étape 1 : Insérez le CD du pilote de ce produit dans le lecteur CD. Connectez le dispositif à un port USB disponible de l'ordinateur.

Étape 2 : Si une connexion Internet est disponible, Windows 7/8/8.1 se connecte discrètement au site Windows Update et installe tout pilote approprié au dispositif. Si l'installation se déroule automatiquement il convient d'ignorer la procédure ci-dessous. Si aucun pilote approprié n'est trouvé automatiquement, il faut alors effectuer la procédure suivante :

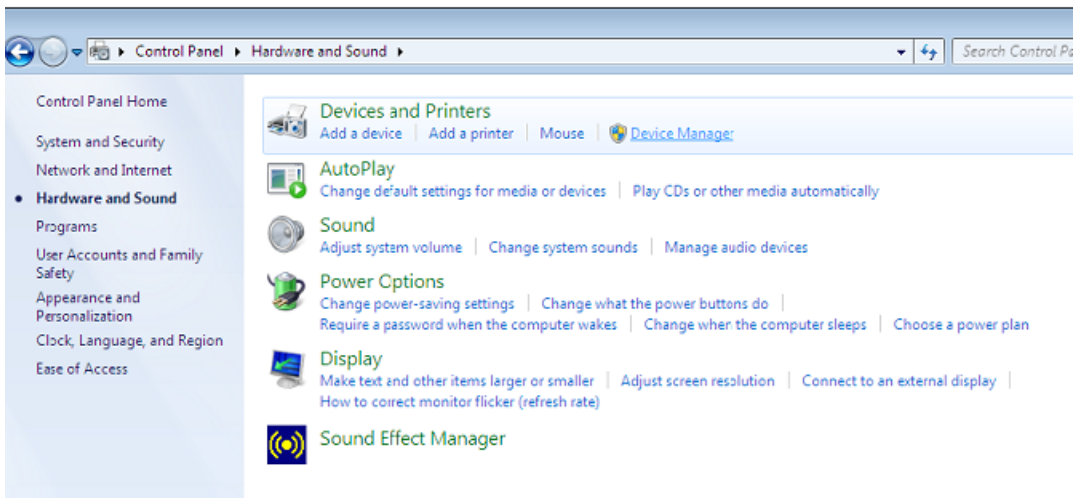
Cliquez sur le bouton Démarrer de Windows pour ouvrir le menu Démarrer et sélectionnez « Control Panel ».



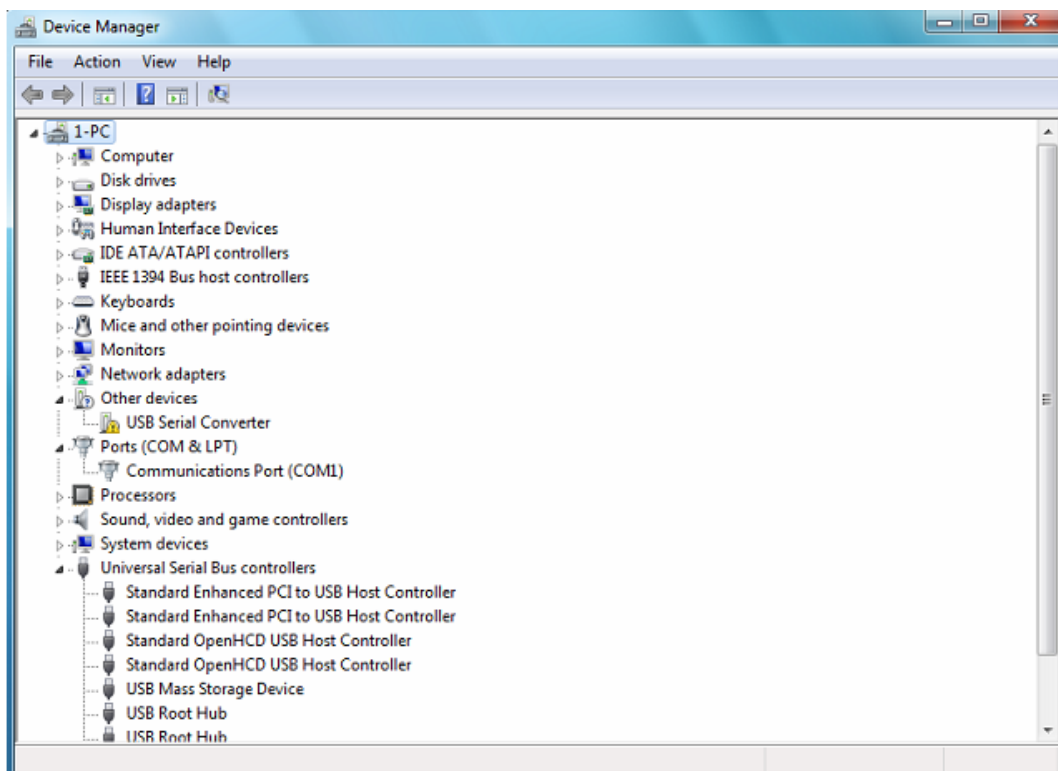
Étape 3 : Sélectionnez « Hardware and Sound » dans l'écran panneau de configuration



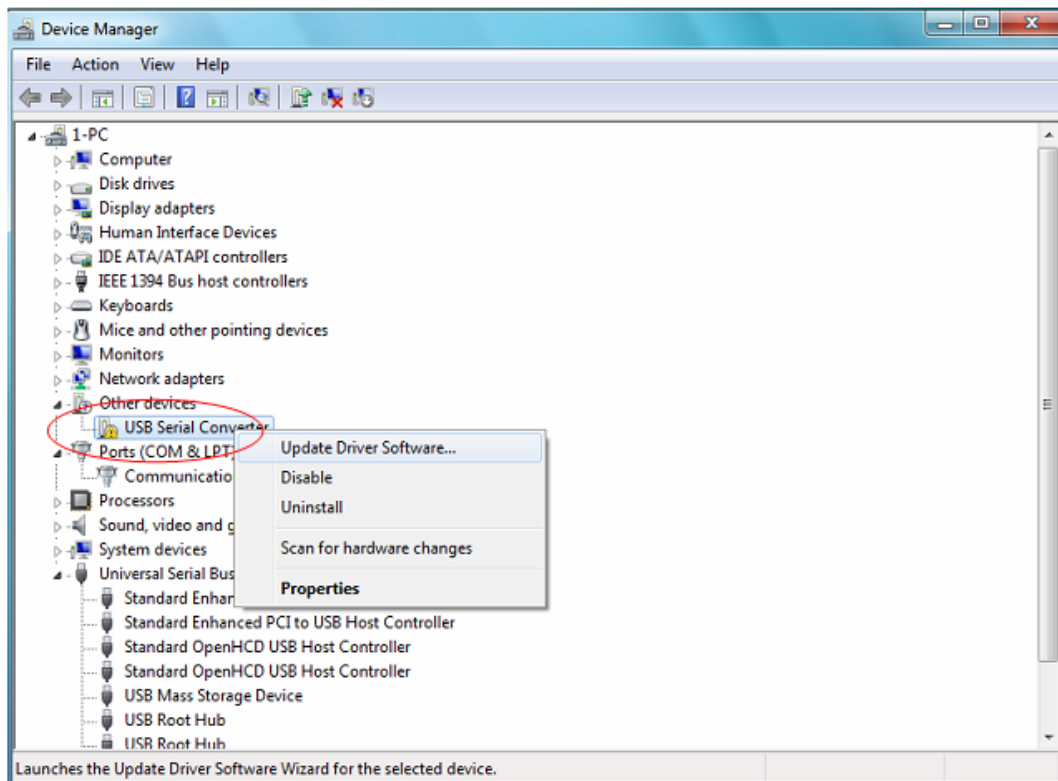
Étape 4 : Dans l'écran suivant sélectionnez « Device Manager » :



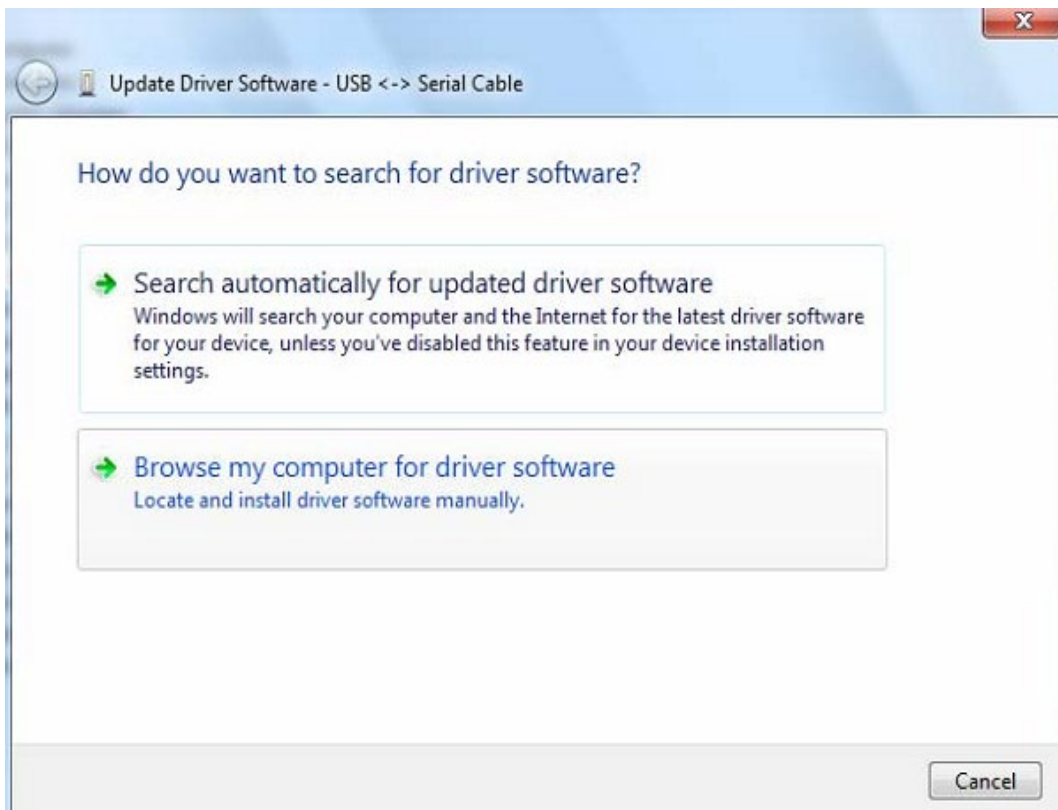
Étape 5 : Dans l'écran « Device Manager », il doit y avoir un dispositif sous « Other Devices » avec un symbole d'avertissement jaune en face indiquant un problème, dans le cas présent pas de pilote installé. Le texte en face de ce dispositif dépend du dispositif connecté. Dans cet exemple, il s'agit du dispositif « USB Serial Cable ».



Étape 6 : Cliquez avec le bouton droit sur le dispositif pour ouvrir le menu illustré ci-dessous. À partir du menu affiché, sélectionnez « Update Driver Software... ». Vous aurez alors la possibilité d'effectuer une recherche automatique ou manuelle.



Étape 7 : Sélectionnez la deuxième option pour parcourir manuellement.



Étape 8 : Cliquez sur « Browse » et sélectionnez dans le CD le pilote correspondant au Systèmes d'exploitation. Cliquez sur « Next » pour continuer.

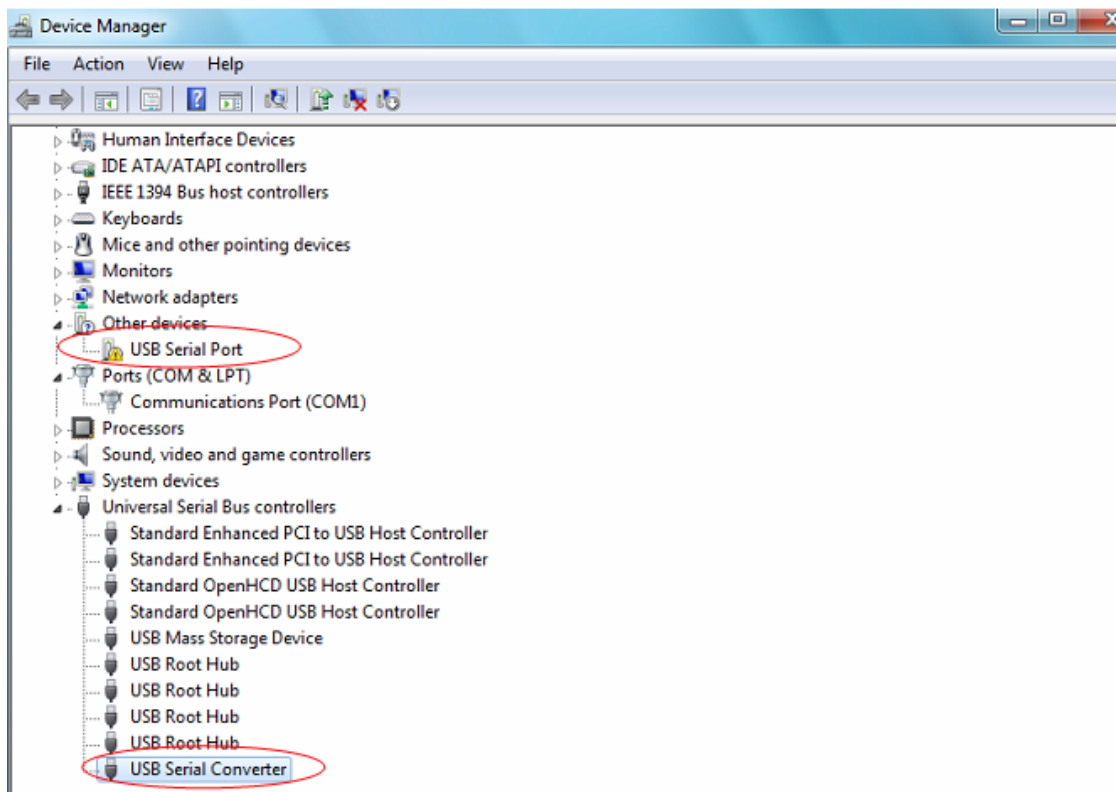
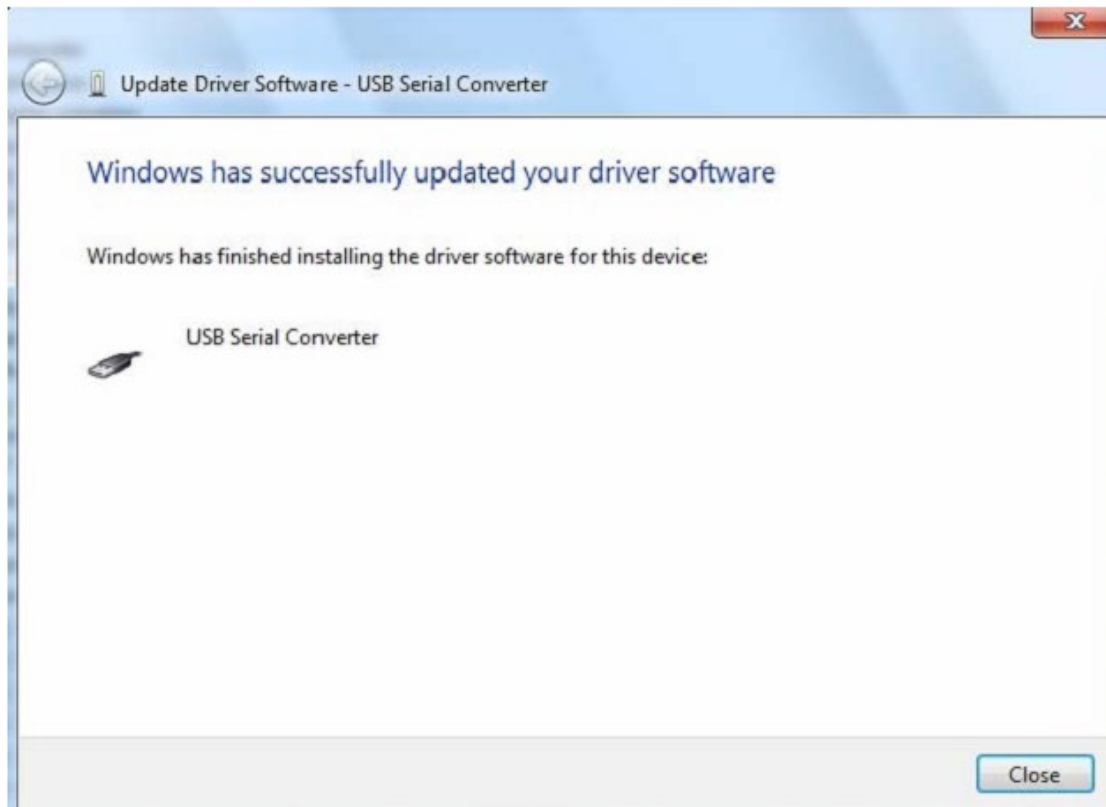


Étape 9 : Une fois l'installation terminée un écran de fin s'affiche.

Installing driver software...

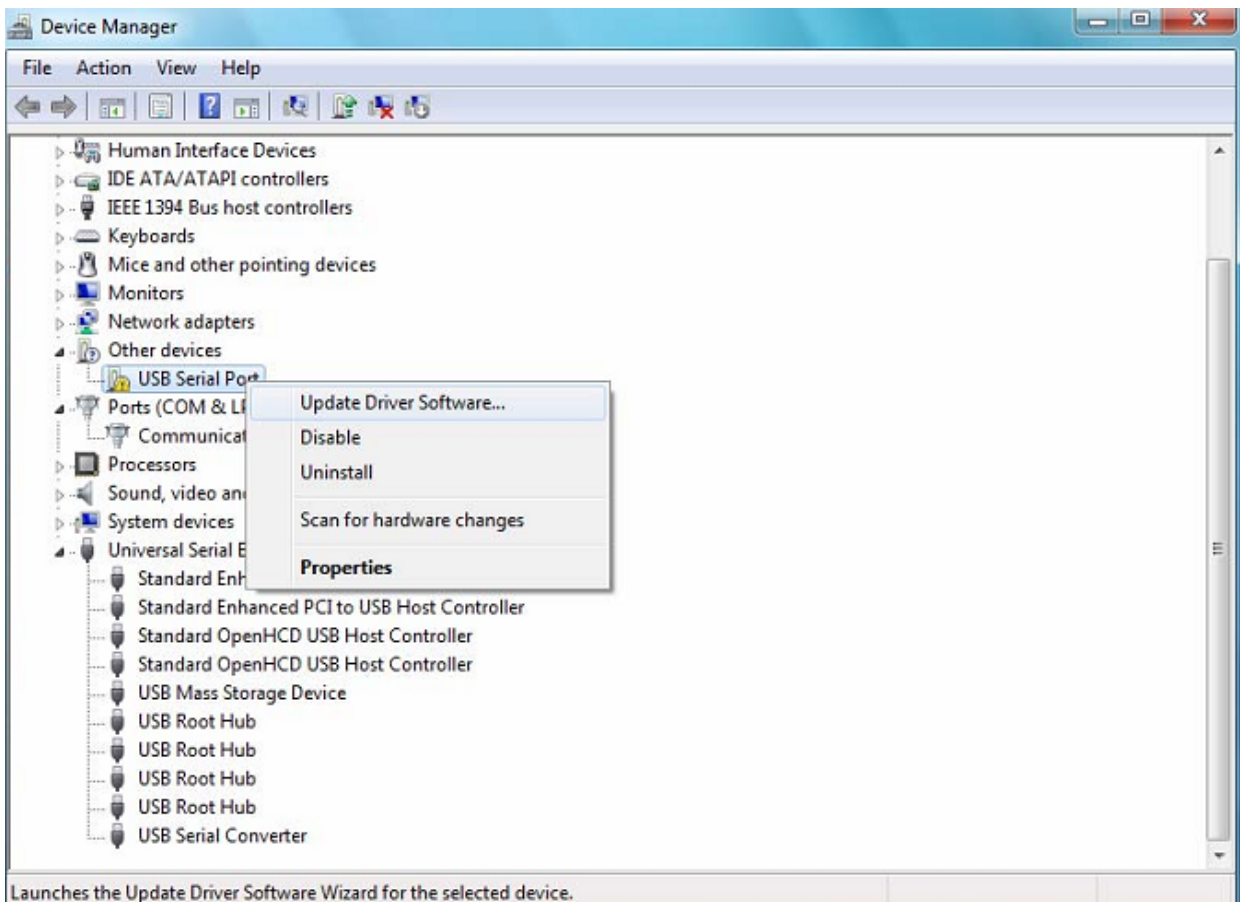


Étape 10 : Cliquez sur le bouton « Close » pour fermer cet écran et retourner à l'écran « Device Manager ».

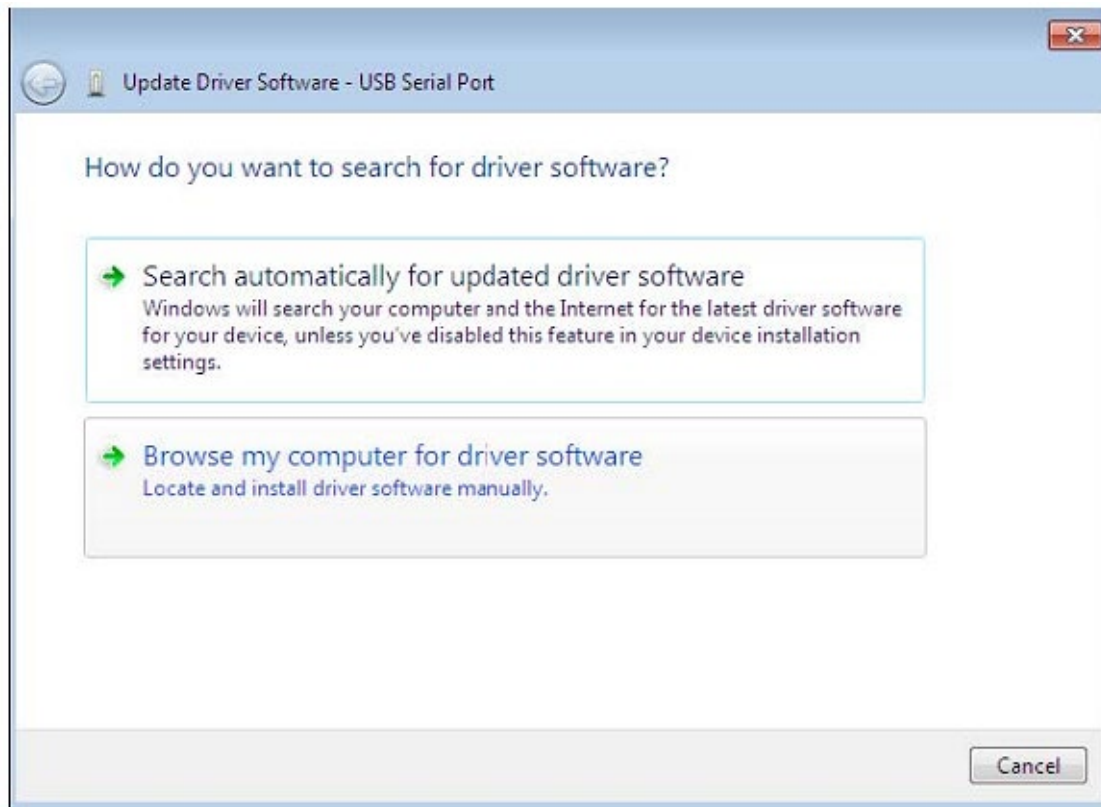


L'écran « Device Manager » affichera toujours un dispositif sous « Other Devices », mais vous trouverez également une nouvelle entrée intitulée USB Serial Converter sous le titre Universal Serial Bus Controllers, comme indiqué sur la capture d'écran ci-dessus. Ceci indique que la couche de bus du pilote est installée. L'installation de la couche Virtual Com Port (port COM virtuel) du pilote est presque une répétition des dernières étapes.

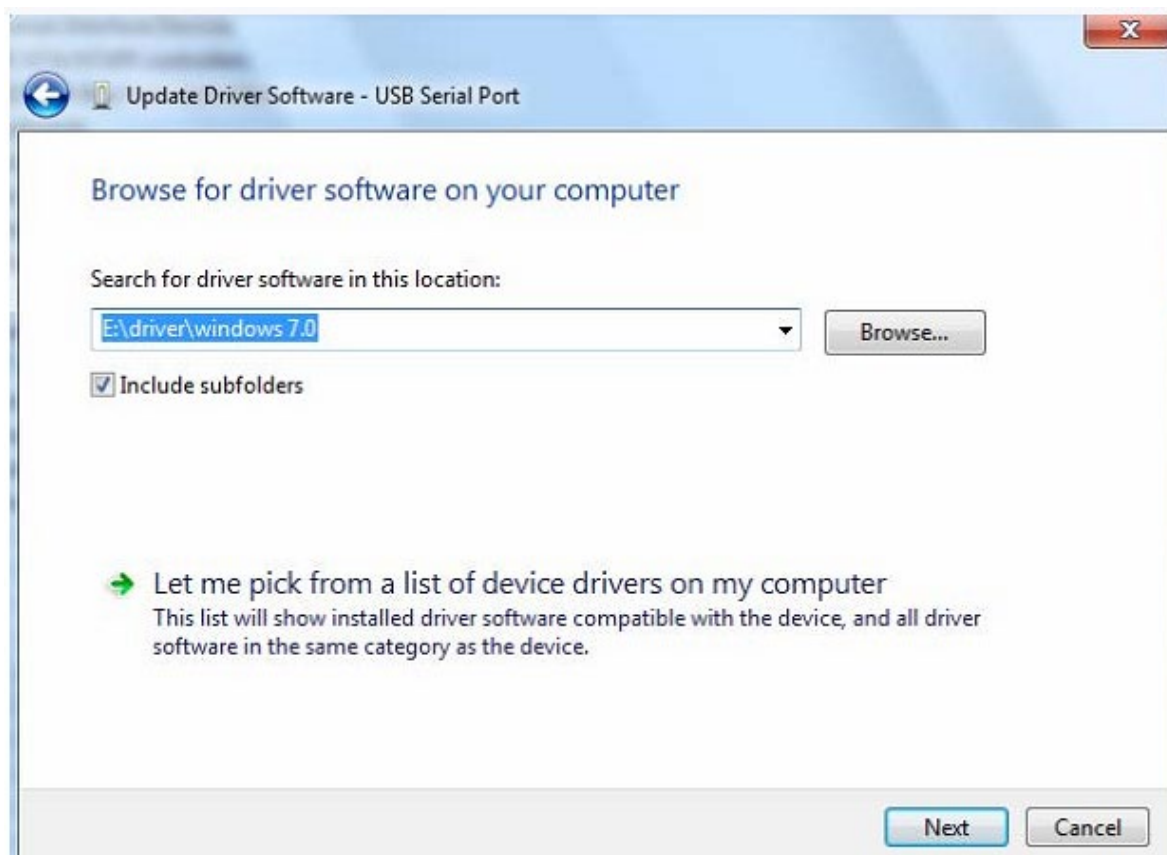
Étape 11 : Cliquez avec le bouton droit sur le dispositif pour ouvrir le menu illustré ci-dessous. À partir du menu affiché, sélectionnez « Update Driver Software... ». Vous aurez alors la possibilité d'effectuer une recherche automatique ou manuelle.



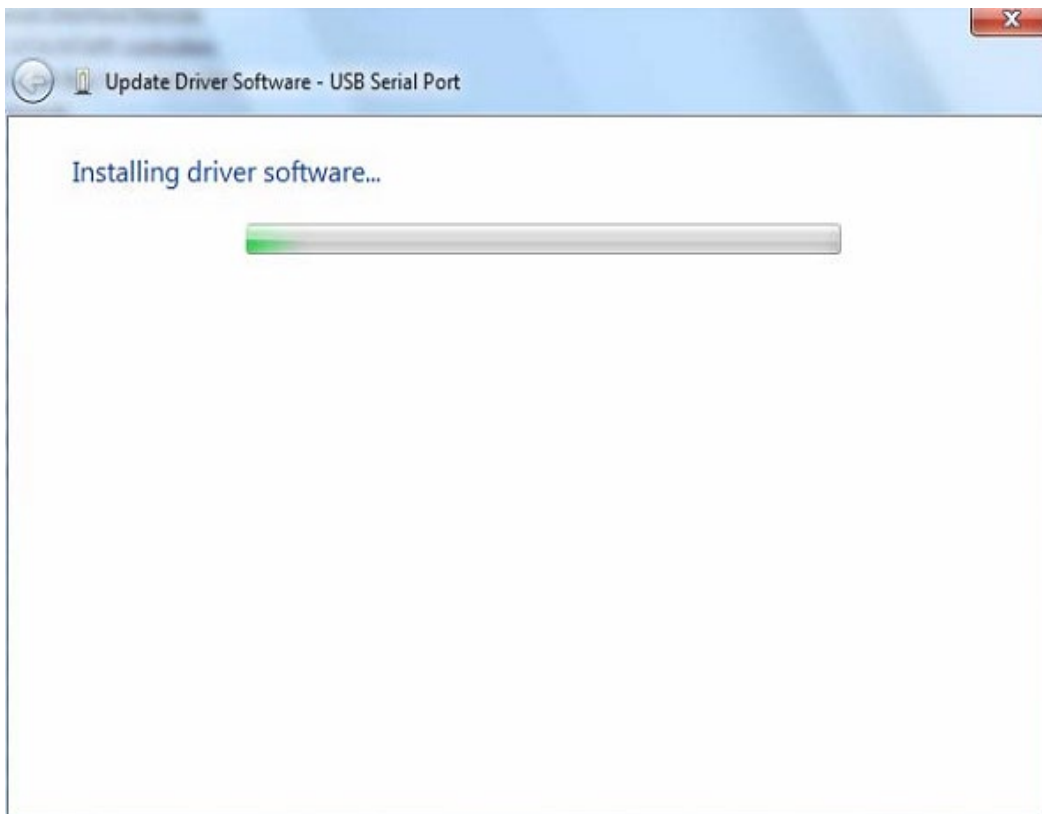
Étape 12 : Sélectionnez la deuxième option pour parcourir manuellement.



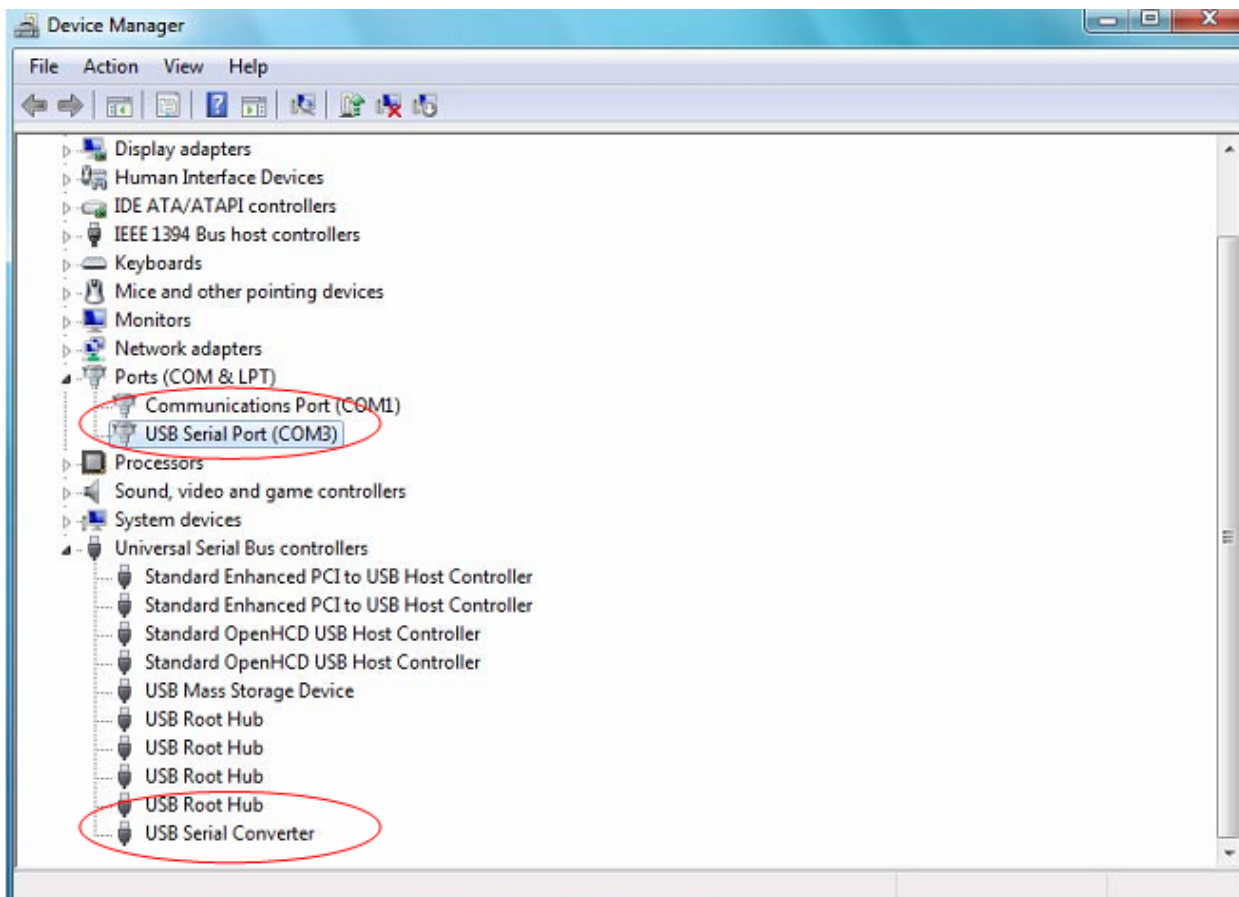
Étape 13 : Cliquez sur « Browse » et sélectionnez dans le CD le pilote correspondant au Systèmes d'exploitation. Cliquez sur « Next » pour continuer.



Étape 14 : Une fois l'installation terminée un écran de fin s'affiche.



Étape 15 : Cliquez sur le bouton « Close » pour fermer cet écran et retourner à l'écran « Device Manager ».

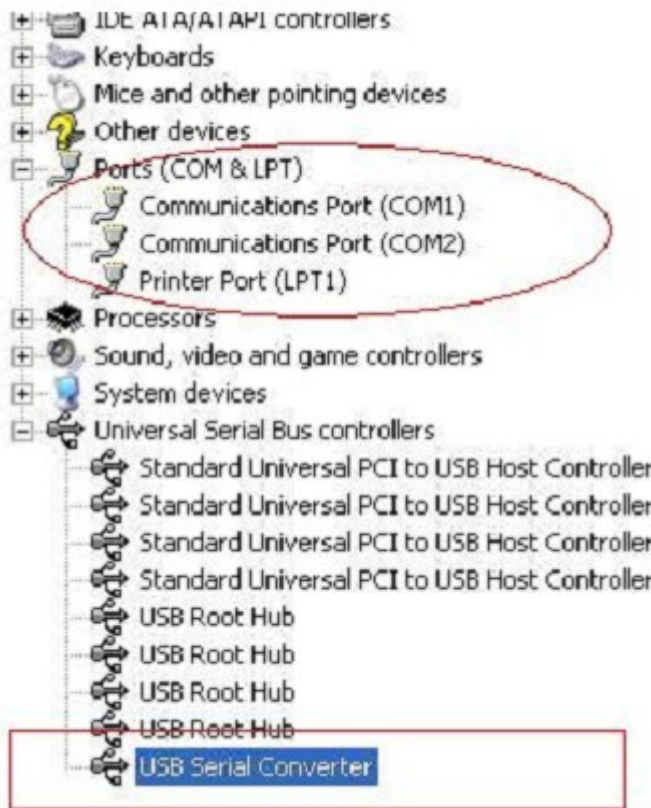


Cette fois-ci, le « Device Manager » n'affiche pas d'entrée USB <->Serial Cable sous le titre « Other Devices » mais affiche des entrées sous « Universal Serial Bus Controllers » et « Ports (COM & LPT) ». La capture d'écran ci-dessus affiche une installation correcte. Le dispositif est à présent prêt à l'emploi sur COM3.

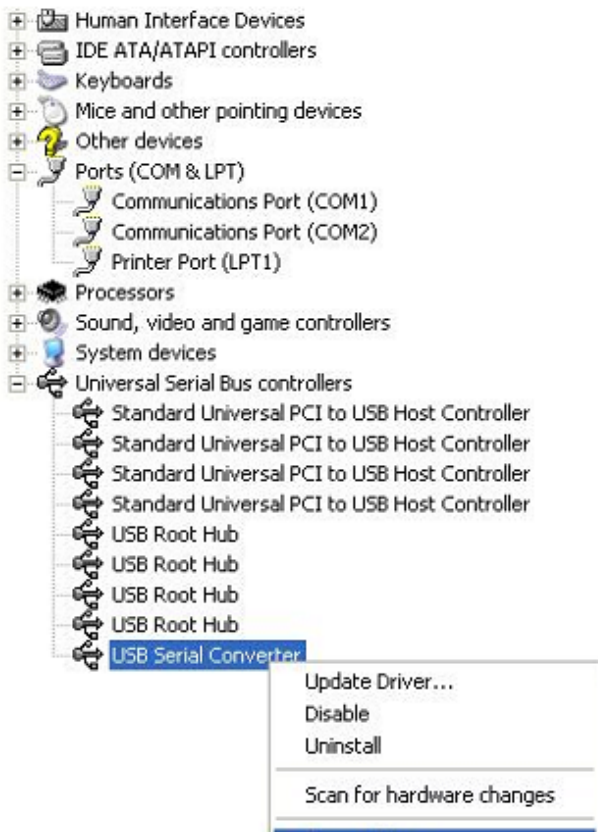
REMARQUE : Les dispositifs ne sont pas tous affectés à COM3. L'affectation d'un port COM est déterminée par l'assistant d'installation en fonction des ports COM disponibles, désignés dans le registre de l'ordinateur.

Remarque :

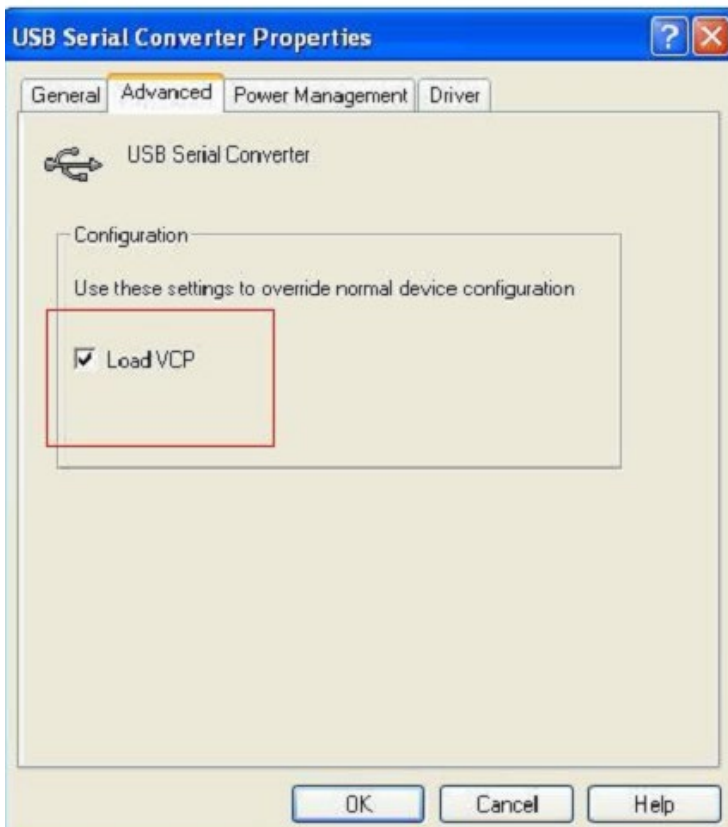
Après l'installation, si vous pouvez voir « USB Serial Converter » dans « Device Manager », mais vous ne pouvez pas voir « USB Serial Port (COM3) », continuez avec les étapes suivantes.

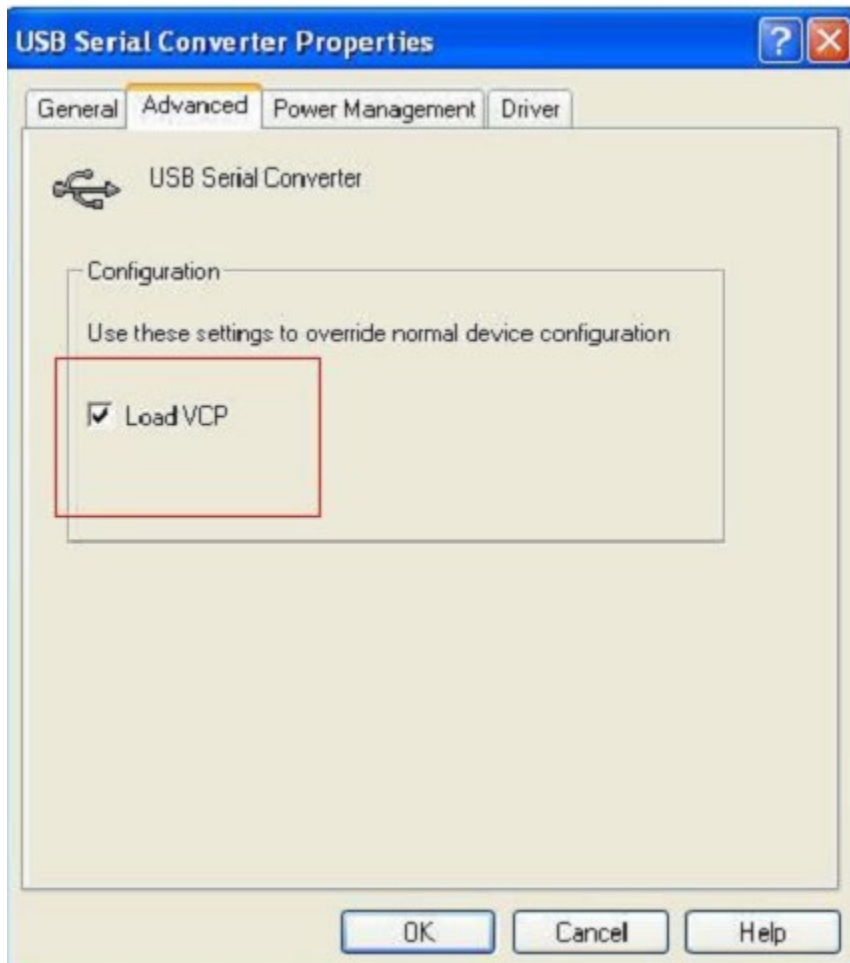


Étape A : Cliquez avec le bouton droit sur « USB Serial Converter », puis cliquez sur « Properties ».

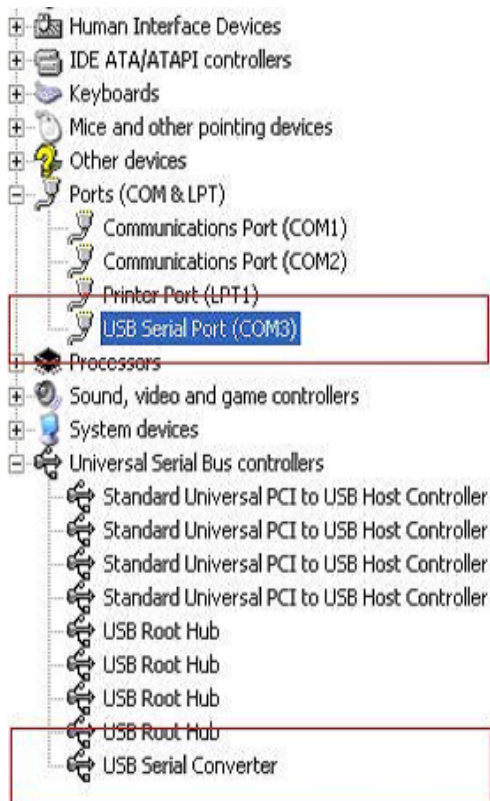


Étape B : Sélectionnez « Load VCP » dans l'onglet « Advanced », puis cliquez sur « OK ».





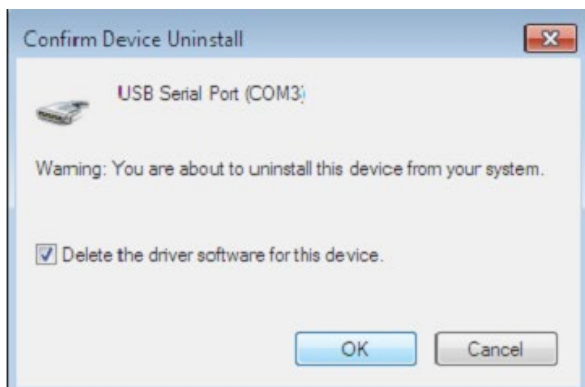
Étape C : Retirez le convertisseur USB 2.0 vers RS232 de votre ordinateur. Rebranchez le dispositif dans un port USB de votre PC, ça doit marcher, reportez-vous à la figure suivante :



Désinstallation de dispositifs PL2303GT

Avec la sortie de Microsoft Windows 7/8/8.1, les programmes de désinstallation PL2303GT sont devenus inutilisables à cause de la protection des ressources imposée par Windows pour prévenir la suppression de fichiers des pilotes et entrées de registre correspondantes. Windows 7/8/8.1 ne permet qu'au système de modifier les fichiers et les entrées de registre dans ces emplacements.

Les dispositifs peuvent être supprimés en utilisant le Gestionnaire de périphériques et en sélectionnant « Uninstall » suite à un clic droit de la souris. Cette opération ne supprime que les entrées de registre associées à ce dispositif. Windows 7/8/8.1 fournit une méthode automatique pour supprimer les fichiers du pilote via une case à cocher de la boîte de dialogue de désinstallation « Delete the driver software for this device » .



Guide d'installation pour Mac OS X

1. Bienvenue dans le guide d'installation pour Mac OS X

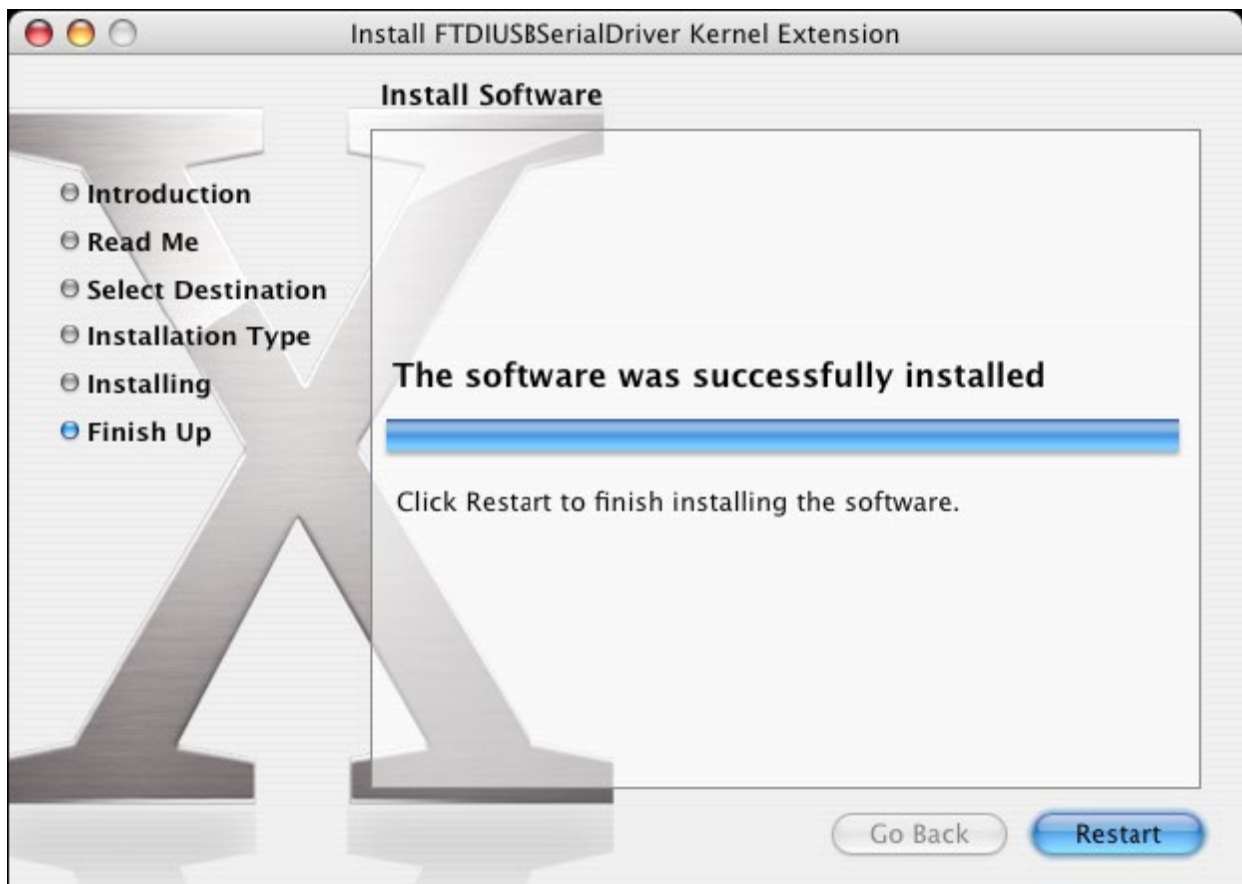
Ce document décrit la procédure d'installation du pilote USB-Série PL2303GT sur Mac OS X pour les dispositifs FT2232C, FT232BM, FT245BM, FT8U232AM et FT8U245AM de FDTI. Le pilote peut être téléchargé gratuitement dans la section Drivers du site Web de PL2303GT.

2. Installation du pilote USB-Série PL2303GT

Téléchargez le pilote depuis la section Drivers du site Web de PL2303GT et enregistrez-le sur le disque dur. Le pilote est désormais disponible au format image disque (.dmg). Lancez le programme d'installation en double cliquant sur l'icône PL2303GTUSBSerialDriver.dmg.



Cliquez sur « Continue » pour poursuivre l'installation et suivez les instructions affichées à l'écran. Une fois l'installation terminée, redémarrez l'ordinateur.



Une fois l'ordinateur redémarré, branchez le dispositif. Si le dispositif a été correctement installé, vous verrez des entrées dans le répertoire /dev :

```
/dev/cu.usbserial-xxxxxxx
```

```
/dev/tty.usbserial-xxxxxxx
```

où xxxxxxxx est le numéro de série du dispositif, ou pour les appareils sans numéro de série, une chaîne d'identification qui dépend du port USB auquel votre dispositif est connecté. Notez que pour les dispositifs FT2232C, le port A est indiqué par un numéro de série finissant par « A » et le port B est désigné par un numéro de série finissant par « B ». Vous pouvez accéder au répertoire /dev à l'aide de l'application Terminal. L'application Terminal peut être lancée en sélectionnant Go > Applications > Utilities > Terminal.

Saisissez les lignes de commande suivantes dans la fenêtre du Terminal pour produire la liste des fichiers :

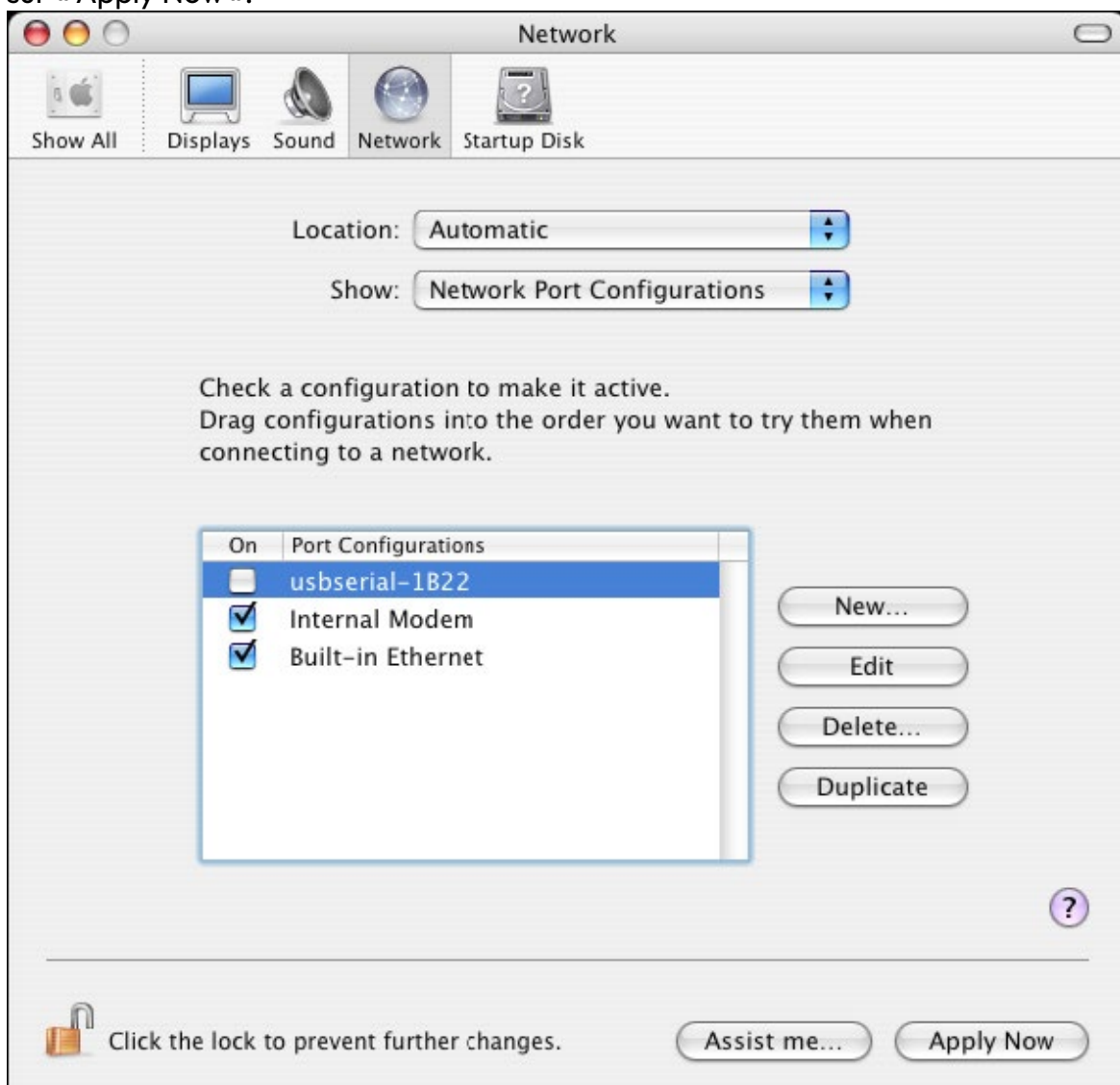
```
cd/dev
```

```
ls-l
```

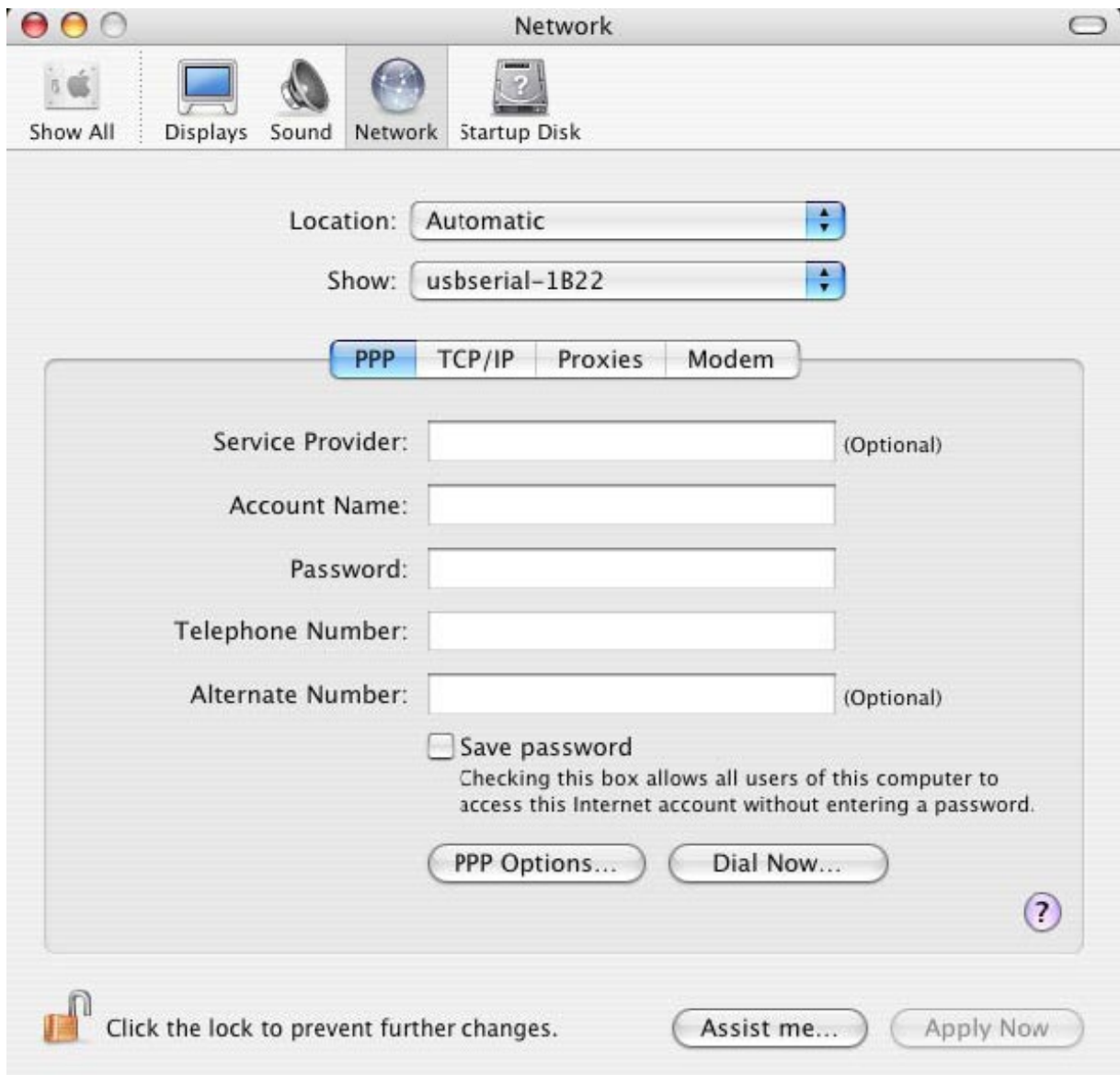
Si vous lancez l'application System Preferences et que vous sélectionnez Network (Go > Applications > System Preferences > Network), vous devriez voir le texte « New Port Detected ».



Cliquez sur « OK » et sélectionnez « Network Port Configurations » dans la liste Afficher. Le nouveau port peut être activé depuis cet écran en cochant la case On et en cliquant sur « Apply Now ».



À ce stade, il est possible de quitter l'écran Network et d'utiliser le dispositif comme un port COM. Si vous souhaitez paramétrer le dispositif pour vous connecter à Internet à l'aide d'un modem, sélectionnez le nouveau port dans la liste Afficher pour afficher la fenêtre ci-dessous. Notez que le dispositif FT2232C a deux ports disponibles et que ceux-ci doivent être configurés séparément.



Les entrées de cet écran sont spécifiques au compte d'accès à Internet de chaque utilisateur. Si vous ne connaissez pas les détails requis, contactez votre fournisseur d'accès à Internet.

3. Désinstallation du pilote USB-Série PL2303GT

Pour désinstaller les pilotes sous Mac OS X, l'utilisateur doit être identifié en tant que root. Root est un compte d'utilisateur réservé disposant des privilèges d'accès à tous les fichiers.

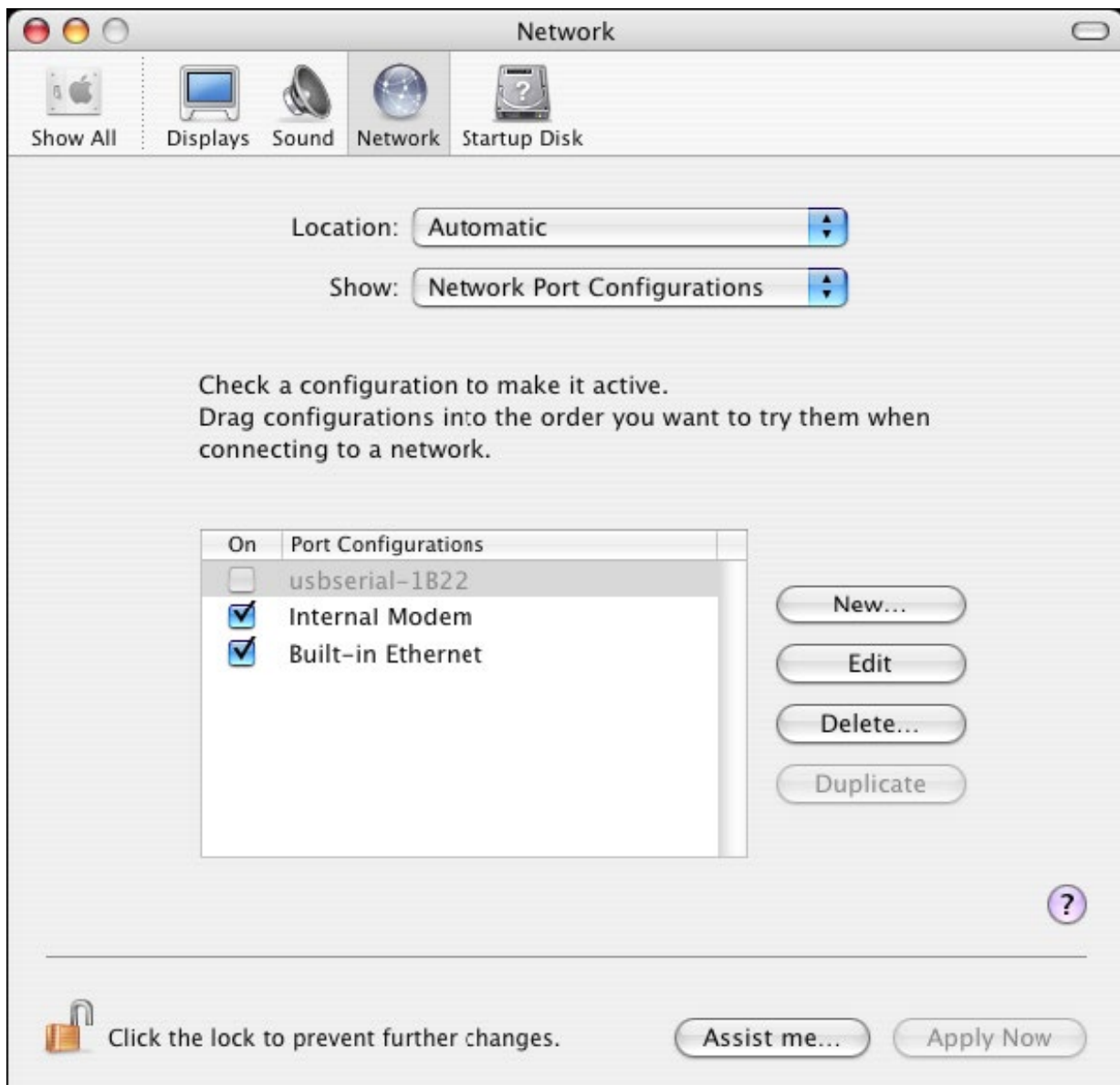
Démarrez une session du Terminal (Go > Applications > Utilities > Terminal) et saisissez les commandes suivantes dans la ligne de commande :

```
cd/System/Library/Extensions  
rm -r PL2303GTUSBSerialDriver.kext
```

Le pilote sera ensuite désinstallé du système.

Pour supprimer le port du système, lancez l'application Préférences Système et sélectionnez Réseau. Sélectionnez « Network Port Configurations » dans le menu Afficher et le port s'affichera sur un fond gris.

Sélectionnez le port désinstallé et cliquez sur « Delete ». Confirmez la suppression pour désinstaller le port.



4. Comment connaître l'identifiant de mon appareil ?

Lancez l'utilitaire Informations Système ou Informations Système Apple pour les versions antérieures d'OS X.

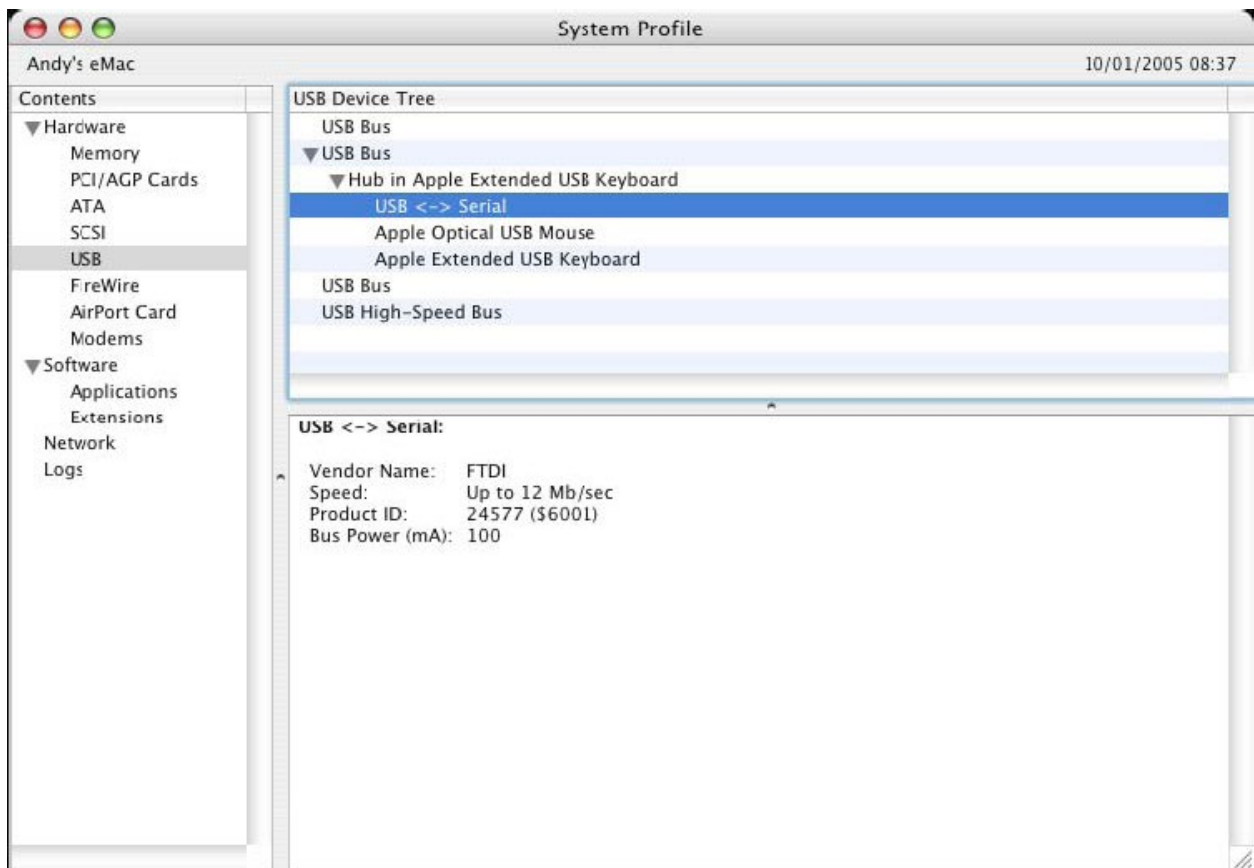
Il est possible d'y accéder en ouvrant le Finder et en sélectionnant Applications > Utilitaires.

Sélectionnez « USB » sous le titre « Hardware » dans le panneau de gauche, puis sélectionnez le dispositif correspondant dans l'arborescence des périphériques USB. Dans la capture d'écran ci-dessous (sur OS 10.3), le dispositif comporte deux identifiants :

Vendor name (Nom du fournisseur) : PL2303GT

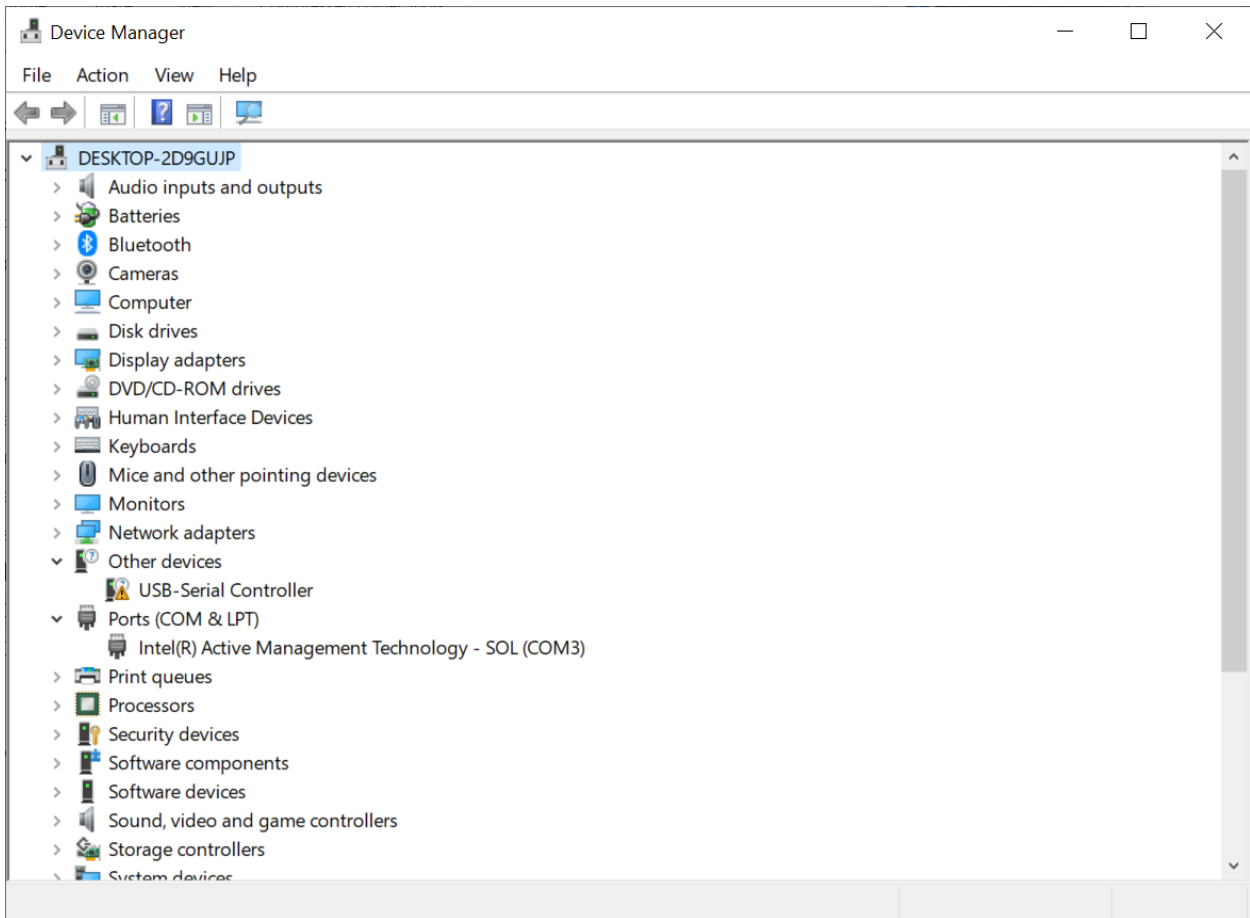
Product ID (Identifiant du produit) : 24577 (\$6001)

Un nom de fournisseur de PL2303GT est équivalent à un identifiant de fournisseur de 1027 (\$0403).

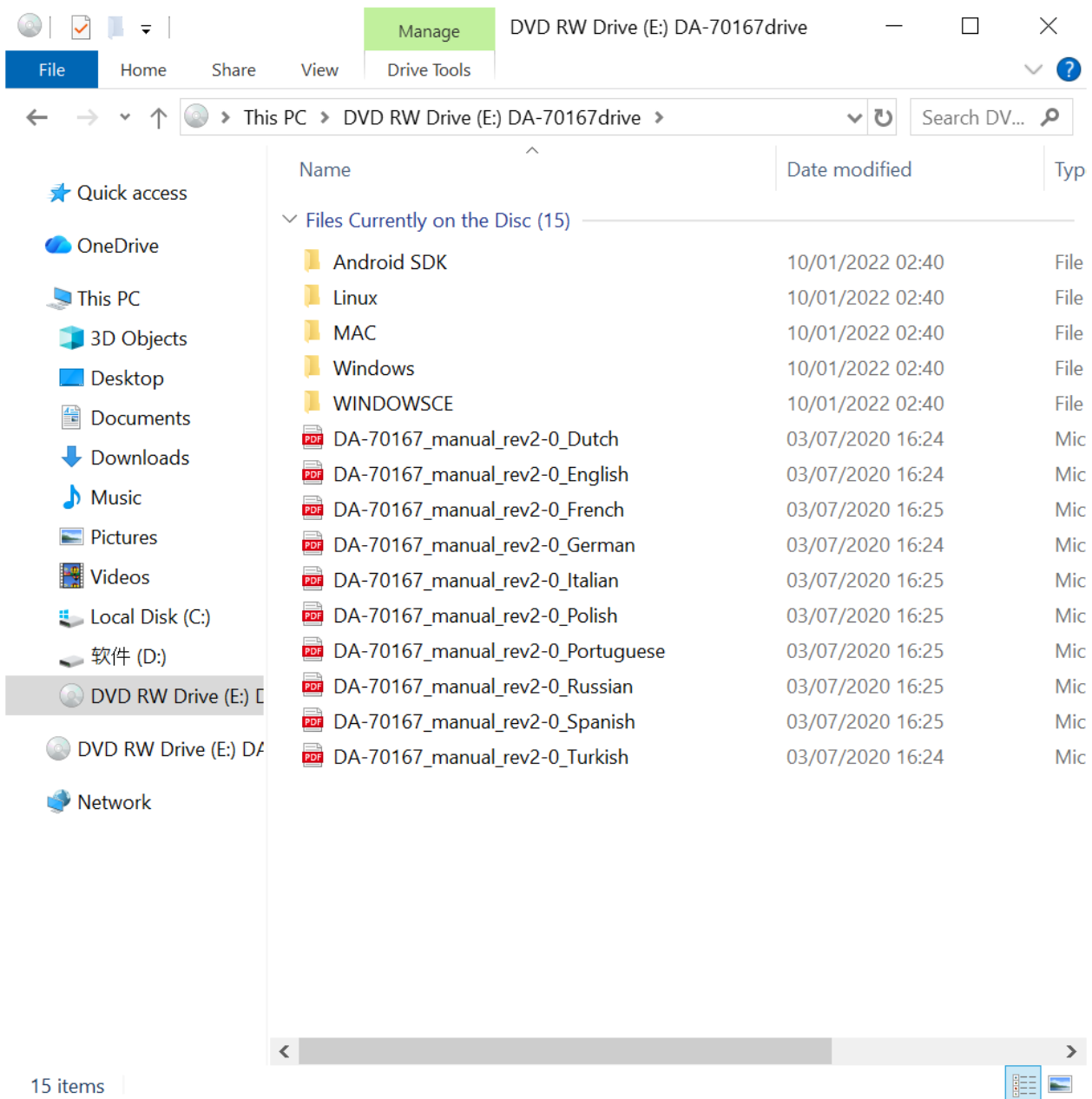


Si le dispositif ne fonctionne pas une fois le pilote installé, il est vraisemblable que l'identifiant du produit ne soit pas pris en charge par le pilote. Si tel est le cas, contactez l'assistance PL2303GT pour communiquer l'identifiant du produit devant être ajouté au pilote. Si l'identifiant du fournisseur n'est pas 0x0403, il est vraisemblable que le dispositif ne soit pas un dispositif PL2303GT et que nous ne puissions pas le prendre en charge.

Guide d'installation de Windows 11



Insérez le CD dans votre lecteur de CD, puis sélectionnez le lecteur E comme indiqué ci-dessous.

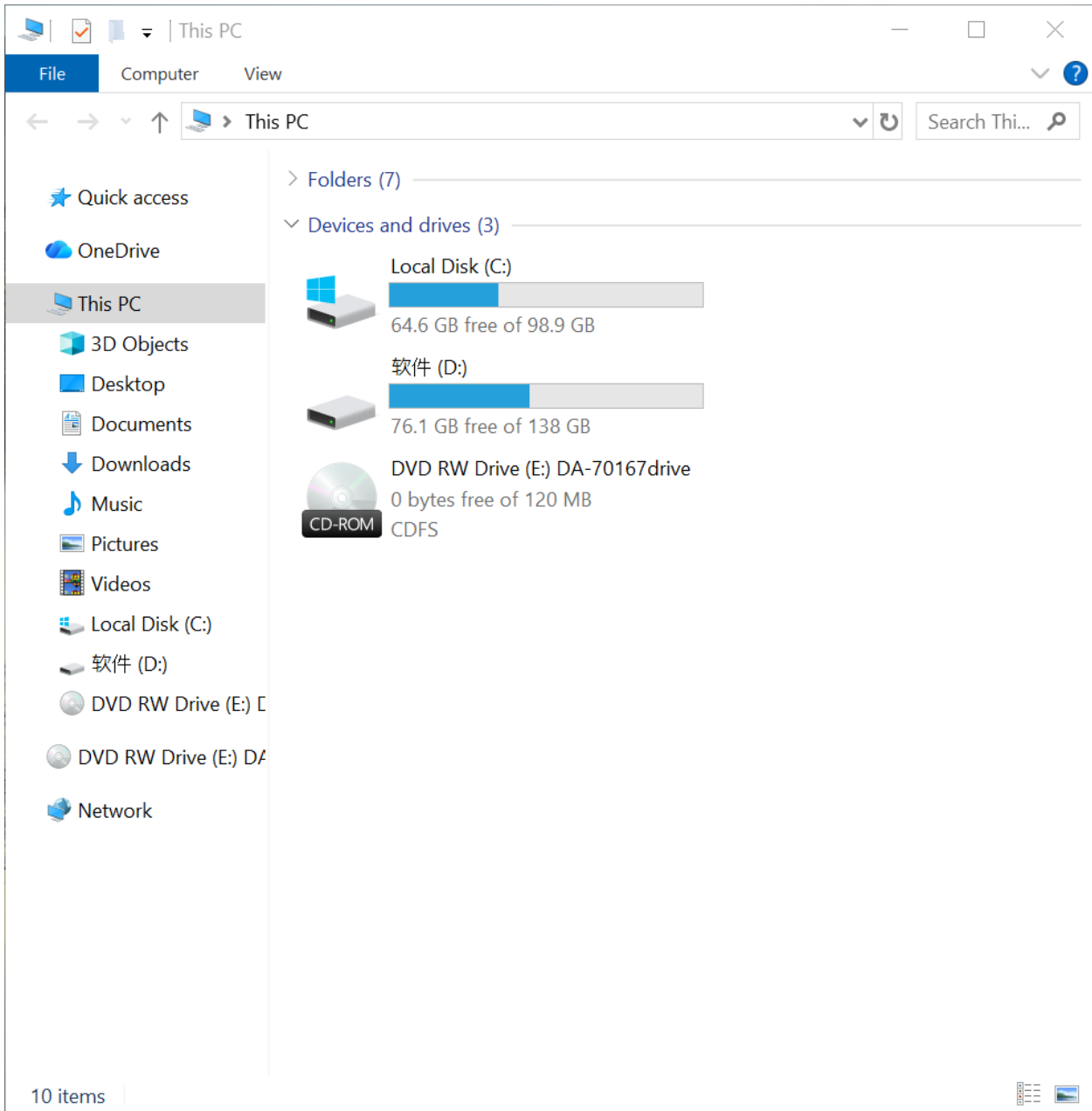


The screenshot shows a Windows File Explorer window titled "DVD RW Drive (E:) DA-70167drive". The address bar indicates the current location is "This PC > DVD RW Drive (E:) DA-70167drive". The left sidebar shows the navigation pane with "DVD RW Drive (E:) DA-70167drive" selected. The main pane displays a list of 15 items currently on the disc, organized into folders and individual PDF files.

Name	Date modified	Type
Files Currently on the Disc (15)		
Android SDK	10/01/2022 02:40	File
Linux	10/01/2022 02:40	File
MAC	10/01/2022 02:40	File
Windows	10/01/2022 02:40	File
WINDOWSCE	10/01/2022 02:40	File
DA-70167_manual_rev2-0_Dutch	03/07/2020 16:24	Mic
DA-70167_manual_rev2-0_English	03/07/2020 16:24	Mic
DA-70167_manual_rev2-0_French	03/07/2020 16:25	Mic
DA-70167_manual_rev2-0_German	03/07/2020 16:24	Mic
DA-70167_manual_rev2-0_Italian	03/07/2020 16:25	Mic
DA-70167_manual_rev2-0_Polish	03/07/2020 16:25	Mic
DA-70167_manual_rev2-0_Portuguese	03/07/2020 16:25	Mic
DA-70167_manual_rev2-0_Russian	03/07/2020 16:25	Mic
DA-70167_manual_rev2-0_Spanish	03/07/2020 16:25	Mic
DA-70167_manual_rev2-0_Turkish	03/07/2020 16:24	Mic

15 items

Ouvrez le lecteur de DVD comme indiqué ci-dessous :



Ouvrez le dossier « Windows ».

Windows

File Home Share View

< > < DVD RW Drive (E:) DA-70167drive > Windows > Search Wi...

Name	Date modified	Typ
Files Currently on the Disc (4)		
PL23XX_Prolific_DriverInstaller_v208	10/01/2022 02:40	File
PL23XX_Prolific_DriverInstaller_v301-WIN11	10/01/2022 02:40	File
Read me v208	22/12/2021 04:41	Text
Read me v301	22/12/2021 04:41	Text

4 items

Recherchez le fichier du programme d'installation du pilote v301-win 11, cliquez dessus et procédez à l'installation complète.

The screenshot shows a Windows File Explorer window with the following details:

- Title Bar:** PL23XX_Prolific_DriverInstaller_v301-WIN11
- Navigation Bar:** File, Home, Share, View. Address bar: << Windows >> PL23XX_Prolific_DriverInstaller_v301-WIN11 >>. Search bar: Search PL2...
- Left Pane (Navigation):** Quick access, OneDrive, This PC, 3D Objects, Desktop, Documents, Downloads, Music, Pictures, Videos, Local Disk (C:), 软件 (D:), DVD RW Drive (E:) [D:], DVD RW Drive (E:) [D:], DVD RW Drive (E:) D/, Network.
- Main Pane (File List):**

Name	Date modified	Typ
PL23XX_CheckChipVersion_ReadMe	07/09/2021 09:15	Text
PL23XX_checkChipVersion_v1020	06/11/2019 02:19	App
PL23XX_DriverInstallerv3.0.1_ReleaseNote	21/12/2021 02:10	Text
PL23XX_Prolific_DriverInstaller_v301	22/12/2021 04:40	Cor
PL23XX-M_LogoDriver_Setup_v301_20211221	21/12/2021 02:04	App
PL2303 Windows Driver Manual v1.23.0	17/06/2019 07:04	Mic
- Bottom Bar:** 6 items | [View icons]

File Explorer window showing the contents of the folder `PL23XX_Prolific_DriverInstaller_v301-WIN11`. The window title is `PL23XX_Prolific_DriverInstaller_v301-...`. The left sidebar shows navigation options like Quick access, OneDrive, This PC, and various drives. The main pane displays a list of files and folders.

Name	Date modified	Type
PL23XX_CheckChipVersion_ReadMe	07/09/2021 09:15	Text
PL23XX_checkChipVersion_v1020	06/11/2019 02:19	App
PL23XX_DriverInstallerv3.0.1_ReleaseNote	21/12/2021 02:10	Text
PL23XX_Prolific_DriverInstaller_v301	22/12/2021 04:40	Cor
PL23XX-M_LogoDriver_Setup_v301_20211221	21/12/2021 02:04	App
PL2303 Windows Driver Manual v1.23.0	17/06/2019 07:04	Mic

6 items | 1 item selected 3.12 MB

User Account Control

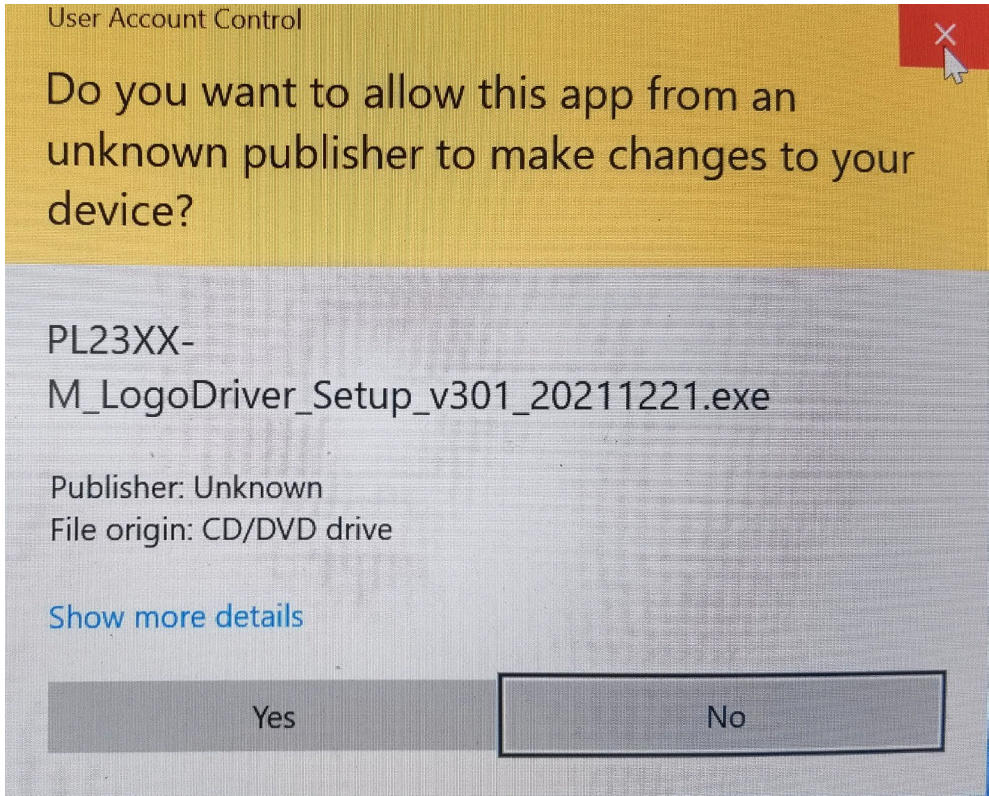
Do you want to allow this app from an unknown publisher to make changes to your device?

PL23XX-
M_LogoDriver_Setup_v301_20211221.exe


Publisher: Unknown
File origin: CD/DVD drive

[Show more details](#)

Yes No

A User Account Control dialog box with a yellow header and a grey body. It asks for permission to allow an application from an unknown publisher to make changes to the device. The application name is PL23XX-M_LogoDriver_Setup_v301_20211221.exe, published by an unknown publisher from a CD/DVD drive. There are 'Yes' and 'No' buttons at the bottom.

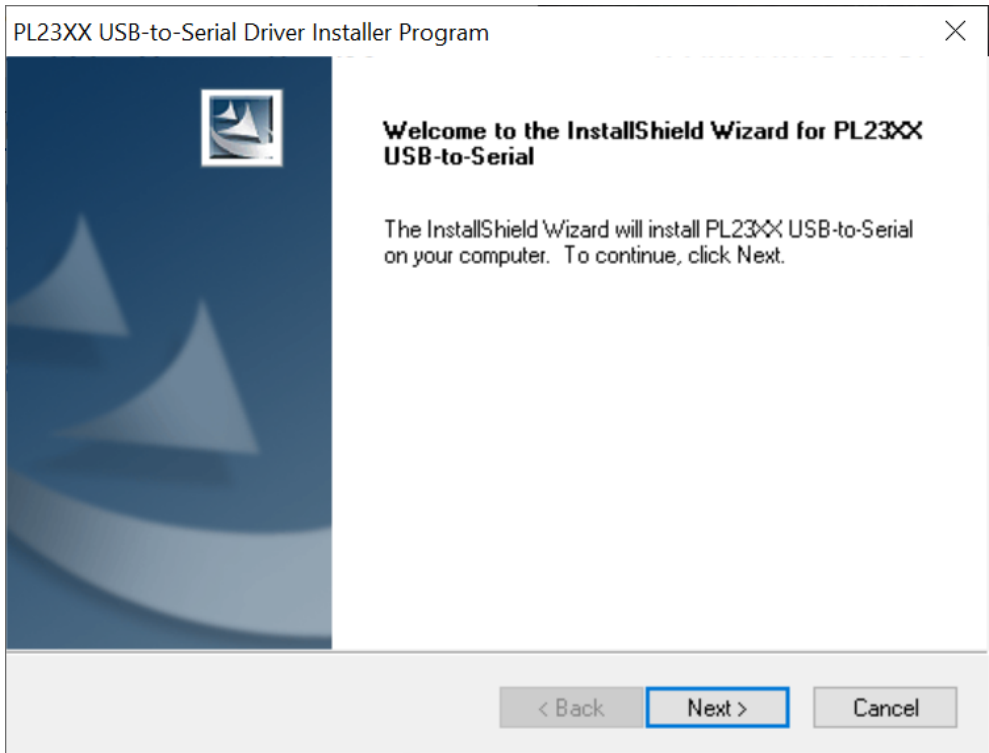
PL23XX USB-to-Serial Driver Installer Program

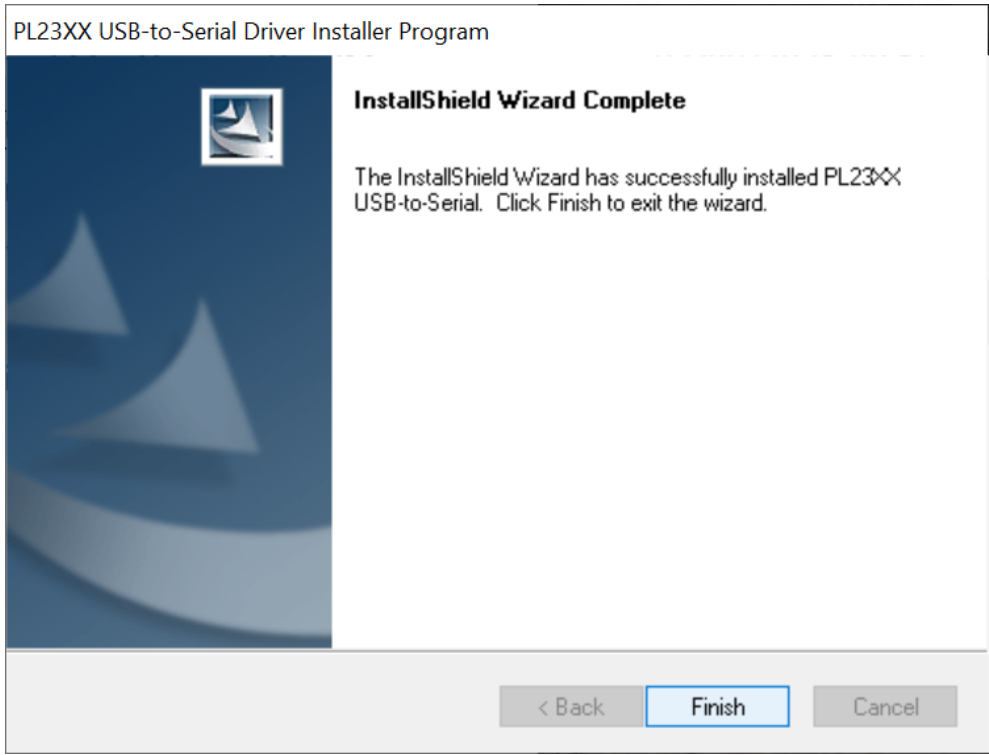


Welcome to the InstallShield Wizard for PL23XX USB-to-Serial

The InstallShield Wizard will install PL23XX USB-to-Serial on your computer. To continue, click Next.

< Back Next > Cancel

An InstallShield Wizard window titled 'PL23XX USB-to-Serial Driver Installer Program'. It features a blue sidebar with a white square icon containing a blue sailboat. The main area has a white background with black text. At the bottom, there are three buttons: '< Back', 'Next >', and 'Cancel'. The 'Next >' button is highlighted with a blue border.



Par la présente, Assmann Electronic GmbH certifie que le produit contient la déclaration de conformité. Si la déclaration de conformité est manquante, vous pouvez la demander par post à l'adresse du fabricant ci-dessous:

info@assmann.com
Assmann Electronic GmbH
Auf dem Schüffel 3
58513 Lüdenscheid
Germany

