



CONVERSOR DE SERIE - USB



Manual del usuario
DA-70167 Rev. 2

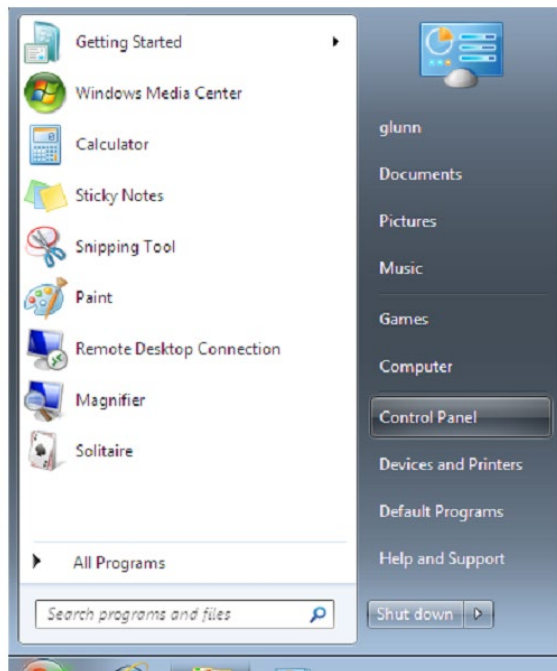
Guía de instalación - Windows 7/8/8.1

Paso 1: Inserte el CD con los Drivers de este producto en la unidad CD-ROM. Conecte el dispositivo a un puerto USB libre de su PC.

Paso 2: Si hay disponible una conexión a Internet, Windows 7/8/8.1 se conectará automáticamente al sitio web Windows Update e instalará cualquier driver adecuado que encuentre para el dispositivo.

Si lleva a cabo la instalación automática no necesitará continuar con el procedimiento indicado a continuación. Si no se encuentra automáticamente ningún driver adecuado, deberá seguir este procedimiento.

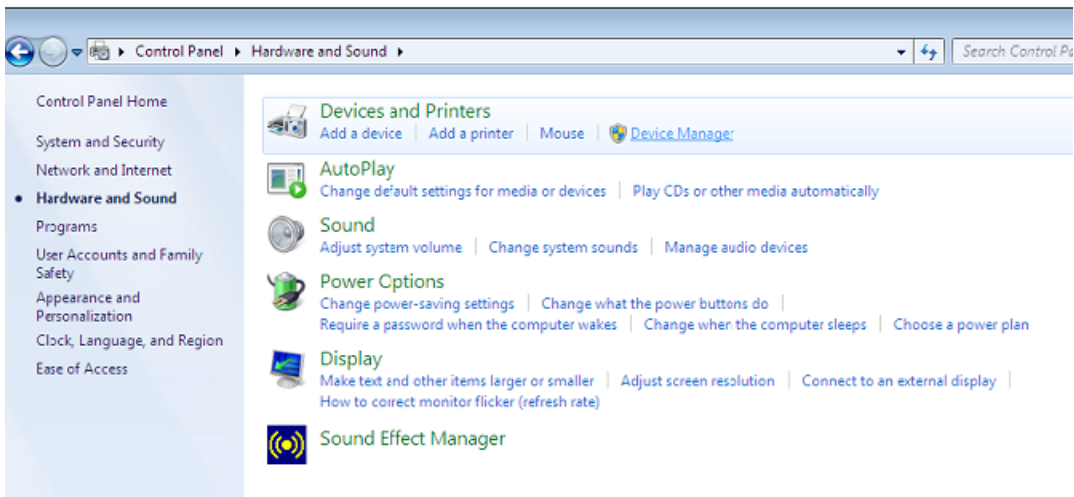
Pulse el botón Inicio de Windows, para acceder al menú de inicio, y seleccione “Control Panel”.



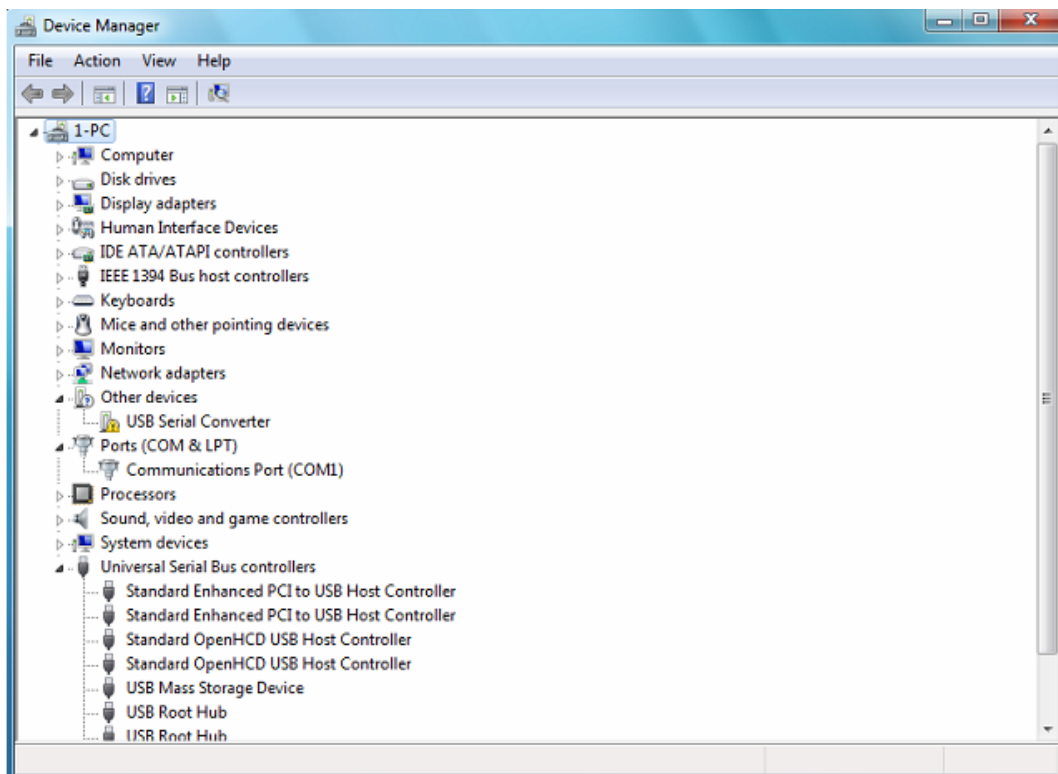
Paso 3: En la ventana del Panel de Control seleccione “Hardware and Sound”



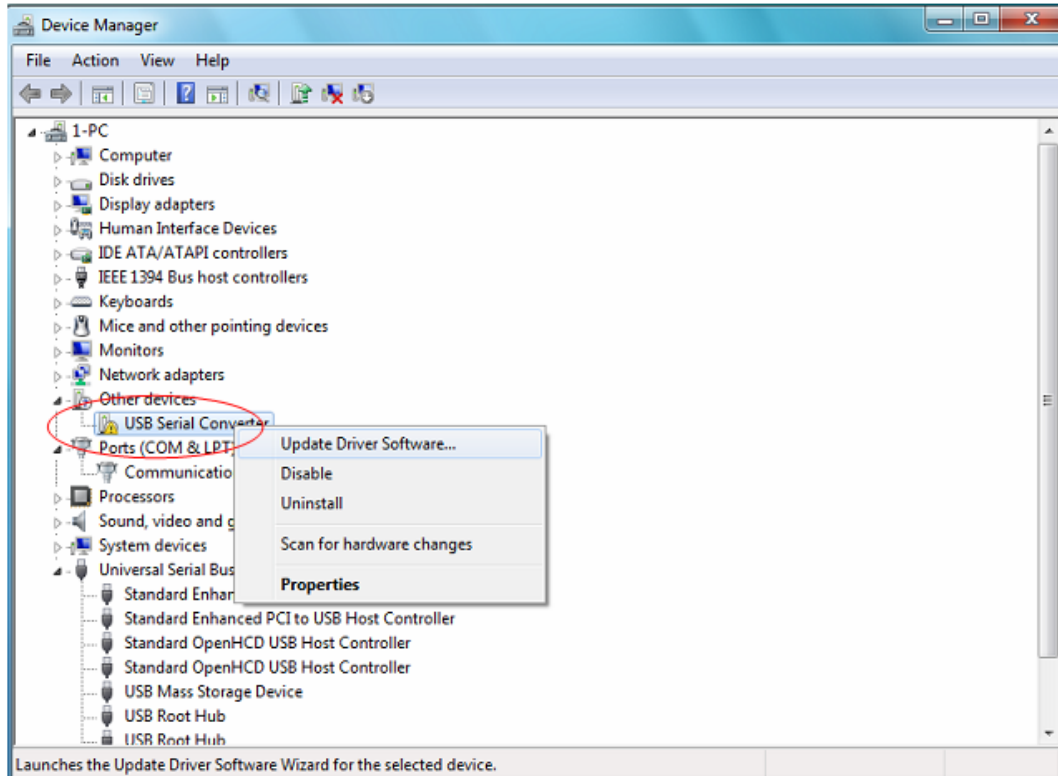
Paso 4: En la siguiente pantalla, seleccione "Device Manager":



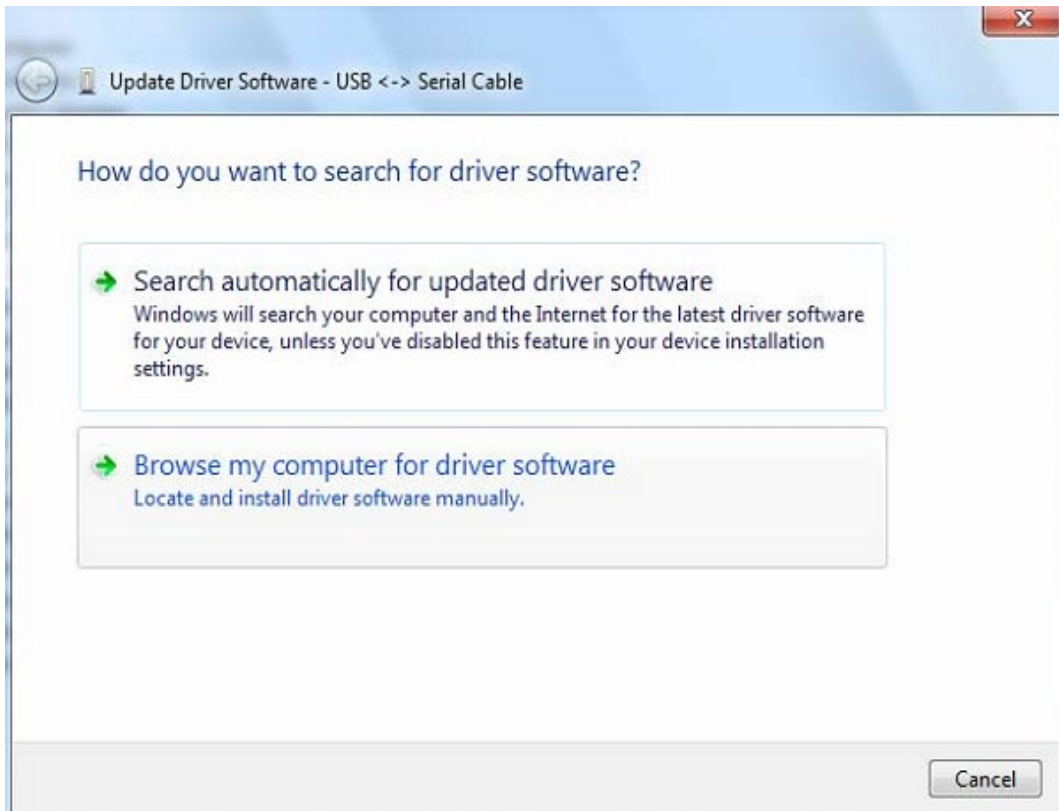
Paso 5: En la ventana del "Device Manager" aparecerá un dispositivo en "Other Devices", con un signo de advertencia amarillo que indica un problema: no hay driver instalado. El texto junto a este dispositivo dependerá del dispositivo conectado. En este ejemplo, los dispositivos eran "USB Serial Cable".



Paso 6: Haga clic con el botón derecho en el otro dispositivo para acceder a un menú, como aparece abajo. En el menú que aparece, seleccione “Update Driver Software...” A continuación se le mostrará la opción de realizar una búsqueda automática o una búsqueda manual.



Paso 7: Seleccione la segunda opción para explorar manualmente.



Paso 8: Haga clic en “Browse” y escoja el driver para el SO correspondiente en el CD. Haga clic en “Next” para continuar

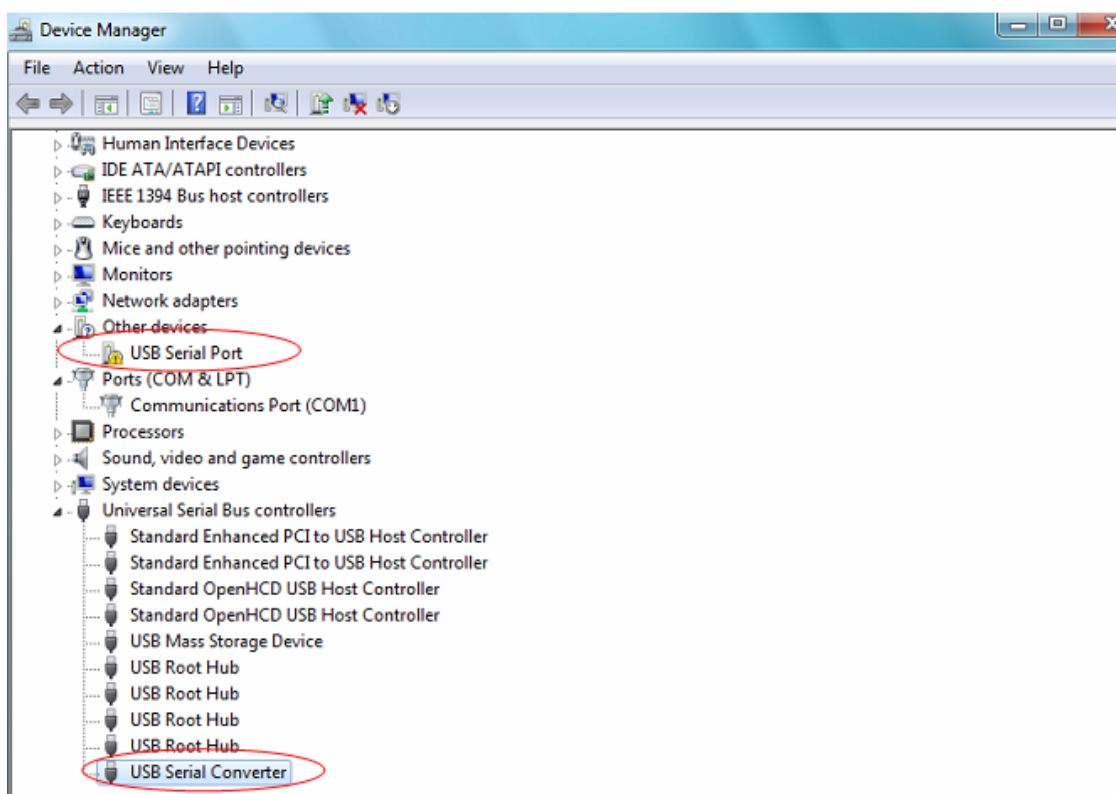
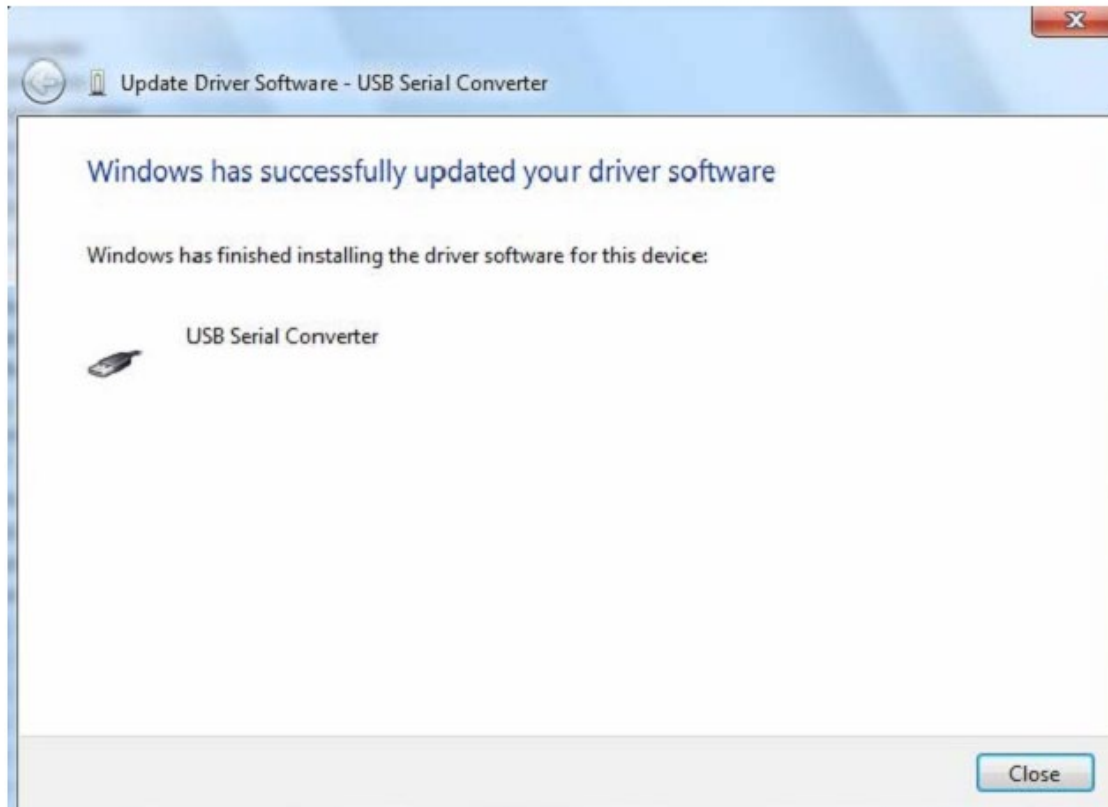


Paso 9: Cuando haya terminado la instalación, aparecerá una pantalla indicándolo.

Installing driver software...

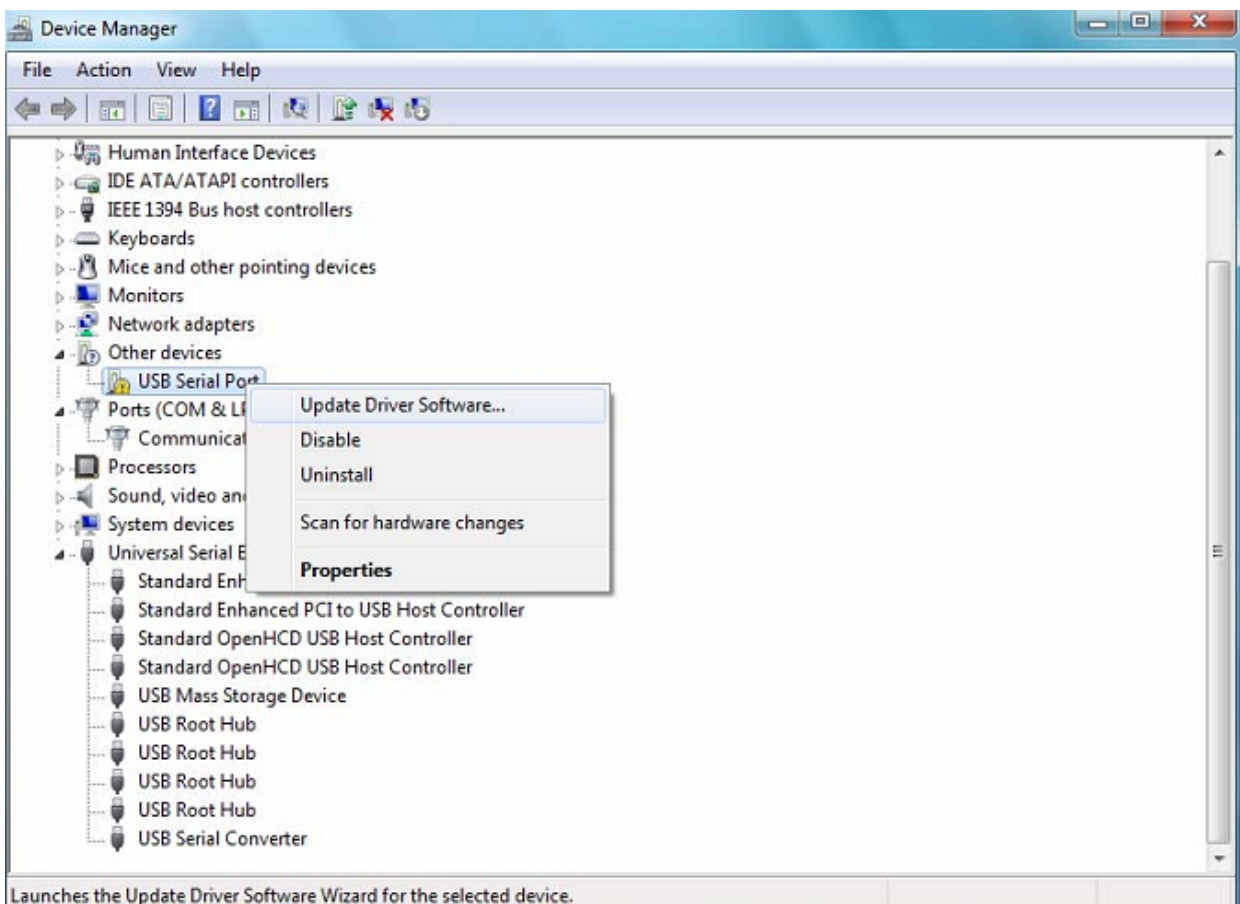


Paso 10: Pulse "Close" para cerrar esta ventana y volver a la ventana del "Device Manager".

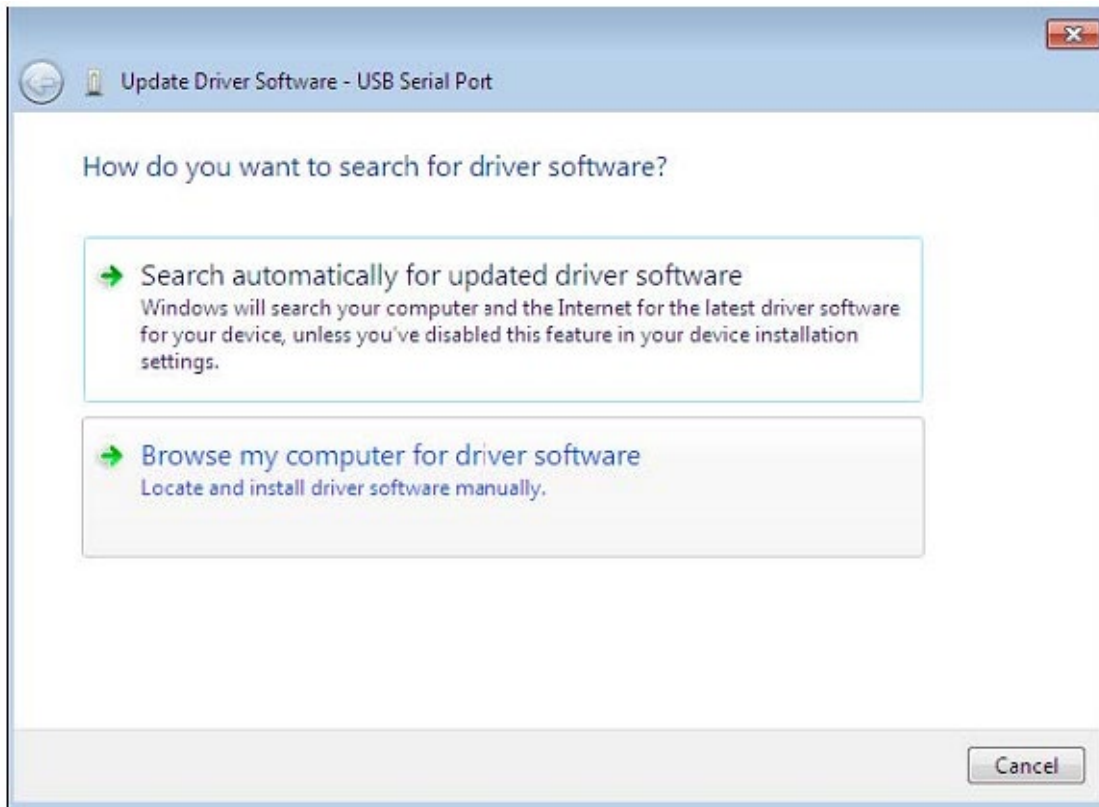


El “Device Manager” mostrará todavía un dispositivo bajo “Other Devices” pero además habrá una entrada nueva bajo Universal Serial Bus Controllers , la indicada en la captura de pantalla de arriba como el USB Serial Converter. Esto indica que se ha instalado la capa de bus del controlador. Instalar el Virtual Com Port layer del driver es casi una repetición de los últimos pasos.

Paso 11: Haga clic con el botón derecho en el otro dispositivo para acceder a un menú, como aparece abajo. En el menú que aparece, seleccione “Update Driver Software...” A continuación se le mostrará la opción de realizar una búsqueda automática o una búsqueda manual.



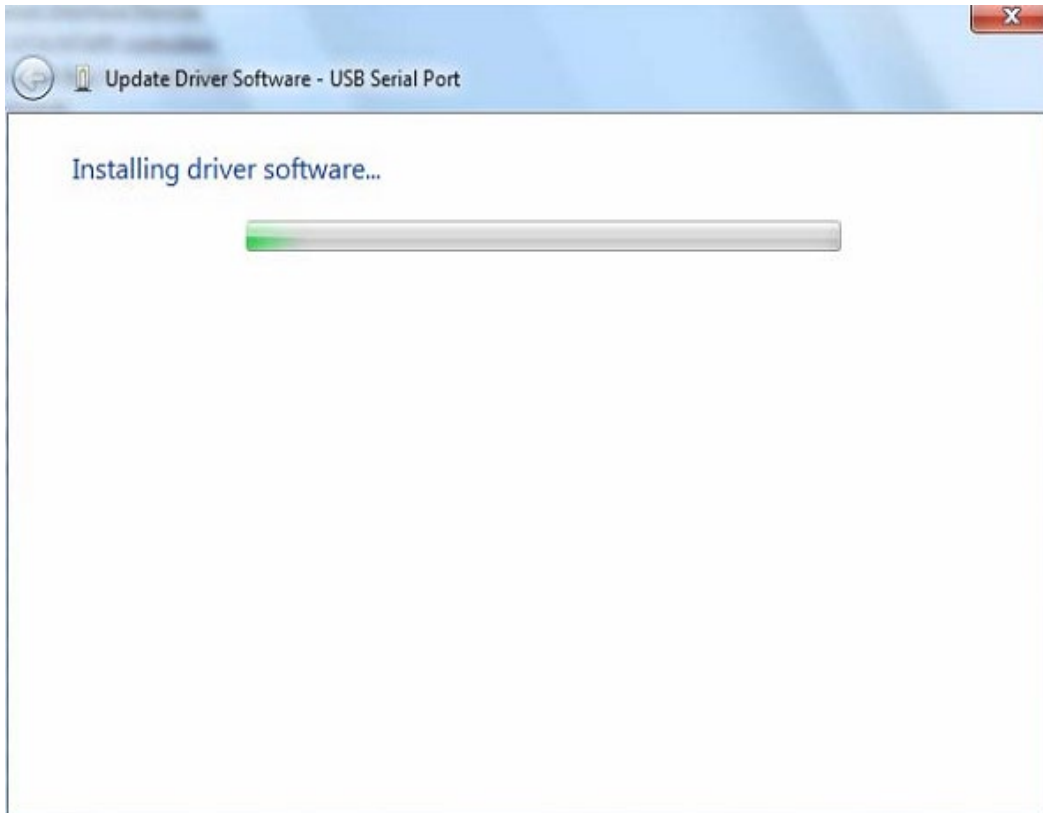
Paso 12: Seleccione la segunda opción para explorar manualmente.



Paso 13: Haga clic en “Browse” y escoja el driver para el SO correspondiente en el CD. Haga clic en “Next” para continuar



Paso 14: Cuando haya terminado la instalación, aparecerá una pantalla indicándolo.



Paso 15: Pulse "Close" para cerrar esta ventana y volver a la ventana del "Device Manager".



Update Driver Software - USB Serial Port (COM3)



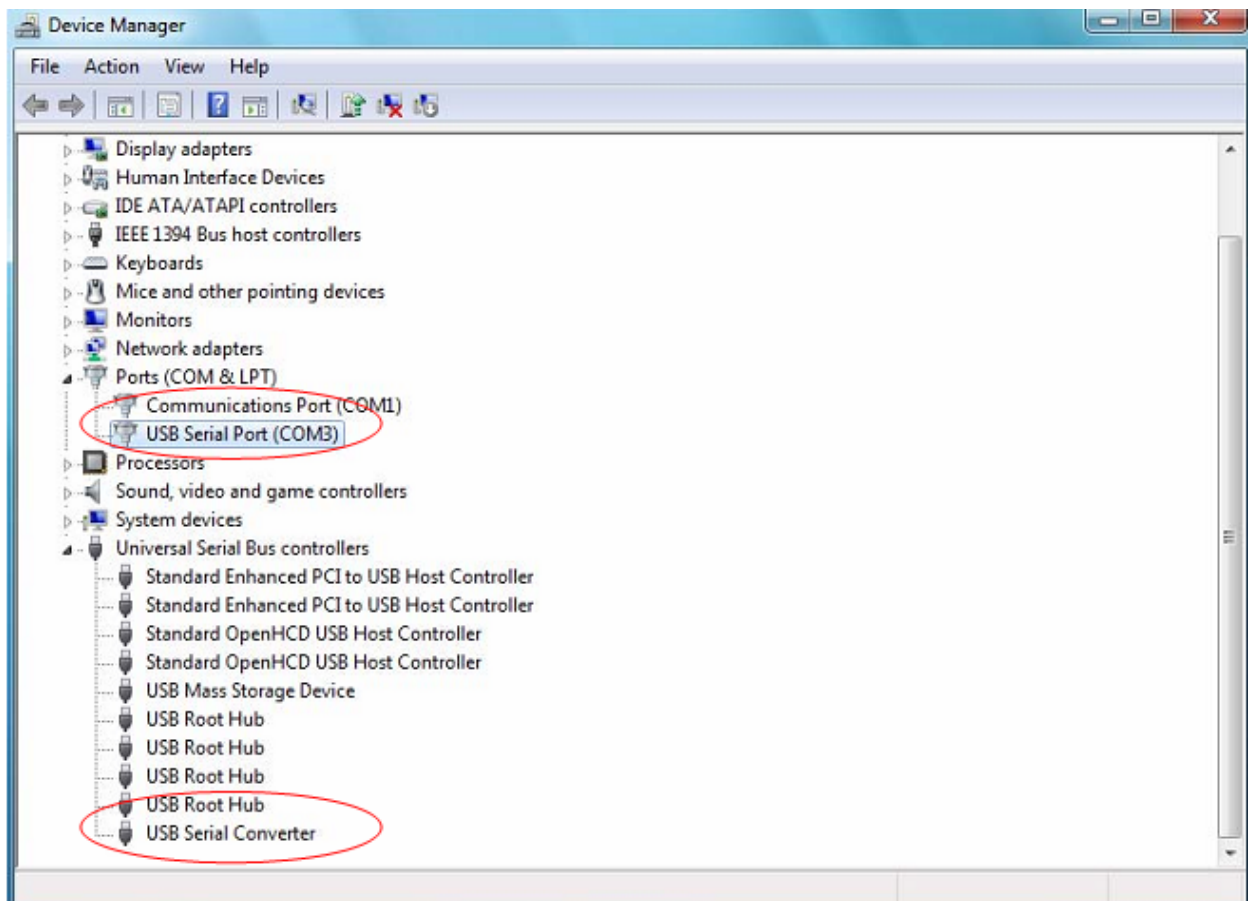
Windows has successfully updated your driver software

Windows has finished installing the driver software for this device:



USB Serial Port

Close

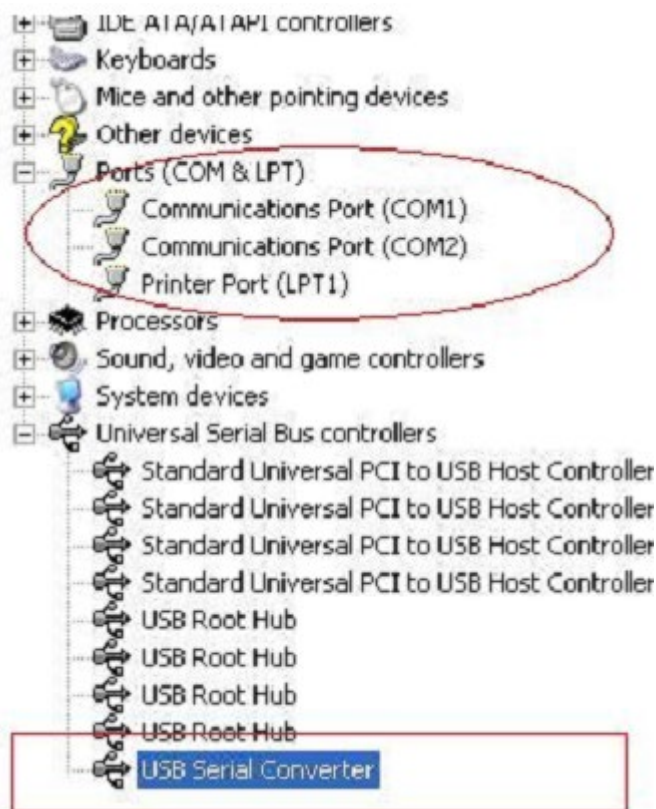


Esta vez el “Device Manager” no tiene una entrada de Cable de Serie <-> USB bajo “Other Devices”, pero sí muestra entradas bajo “Universal Serial Bus Controllers” y “Ports (COM & LPT)”. La captura de imagen anterior muestra una instalación correcta. El dispositivo ya está listo para utilizarse en COM3.

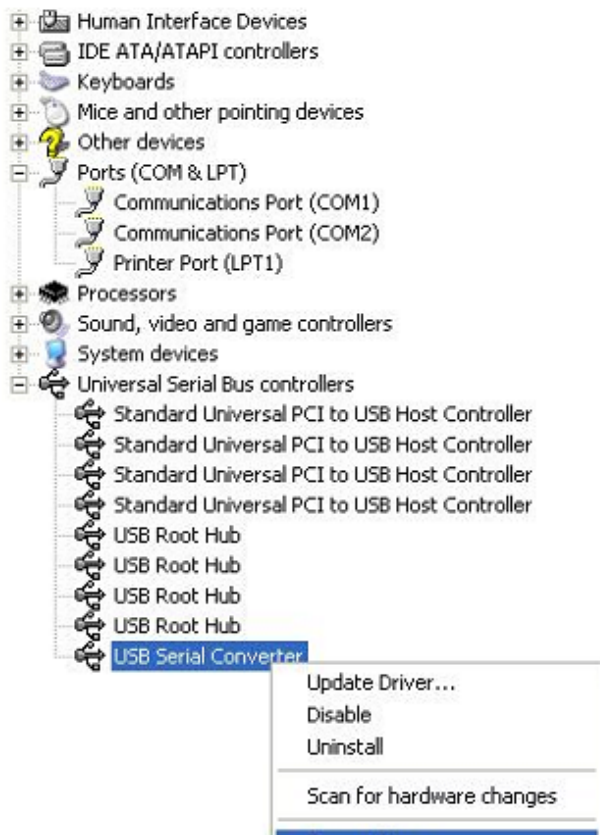
NOTA: No todos los dispositivos se instalarán en COM3. La ubicación del puerto COM está determinada por el asistente de instalación basándose en el siguiente puerto com libre, según se designe en el registro del PC.

Observaciones:

Después de la instalación, si puede ver “USB Serial Converter” en el “Device Manager”, pero no puede ver “USB Serial Port (COM3)”, por favor continúe con los pasos siguientes.



Paso A: Haga 'clic derecho' sobre "USB Serial Converter" y luego haga 'clic' en "Properties".



Paso B: Seleccione "Load VCP" en la pestaña "Advanced", y haga clic en "OK".

USB Serial Converter Properties



General Advanced Power Management Driver



USB Serial Converter

Configuration

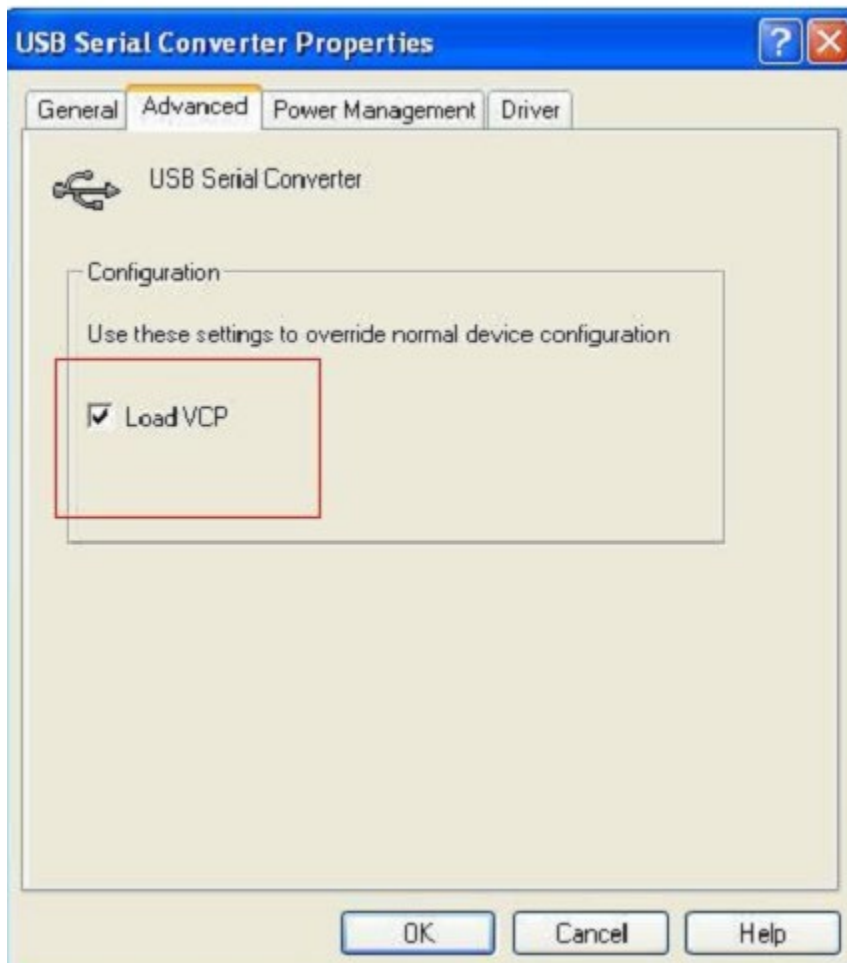
Use these settings to override normal device configuration

Load VCP

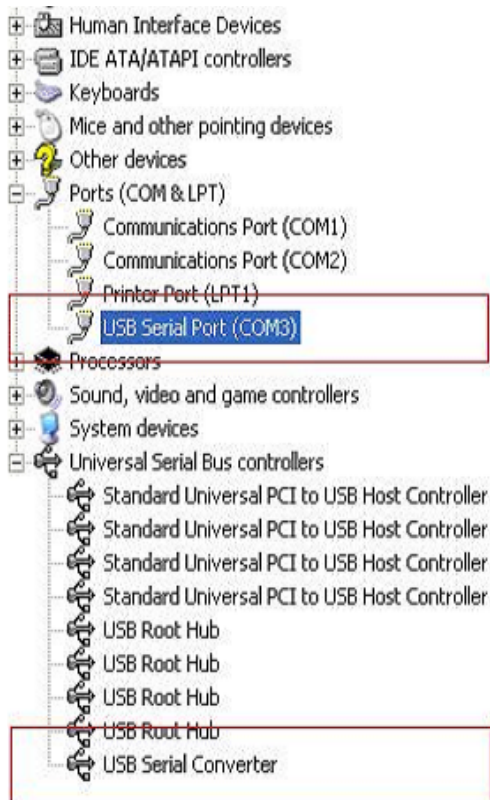
OK

Cancel

Help



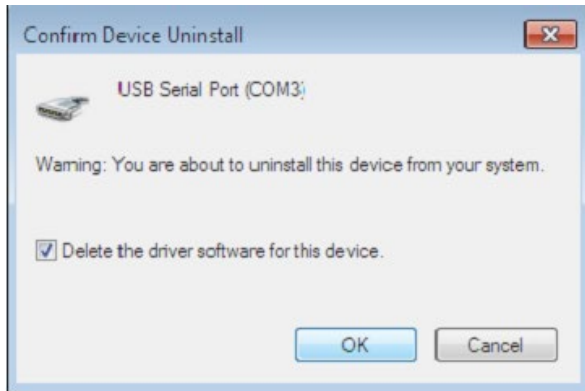
Paso C: Extraiga el USB 2.0 TO RS232 de su ordenador. Conecte de nuevo el dispositivo a un puerto USB antiguo de su PC, ahora está bien. Por favor consulte el siguiente gráfico:



Desinstalar dispositivos PL2303GT

Con el lanzamiento de Microsoft Windows 7/8/8.1, el desinstalador PL2303GT ha quedado inutilizable, debido a la Protección de Recursos de Windows, que previene a los ejecutables eliminar archivos de drivers y sus valores asociados en el registro. Windows 7/8/8.1 sólo permite al propio sistema modificar archivos y valores del registro en esas ubicaciones.

Los dispositivos pueden desinstalarse utilizando el Device Manager, simplemente haciendo clic con el botón derecho del ratón y seleccionando “Uninstall”. Esto eliminará las entradas asociadas del registro sólo para el dispositivo. Windows 7/8/8.1 presenta un método automático para eliminar archivos de driver, mediante una casilla “Delete the driver software for this device” en el cuadro de diálogo de desinstalación.



Guía de instalación para SO Mac X

1. Bienvenido a la Guía de instalación para el sistema operativo Mac X

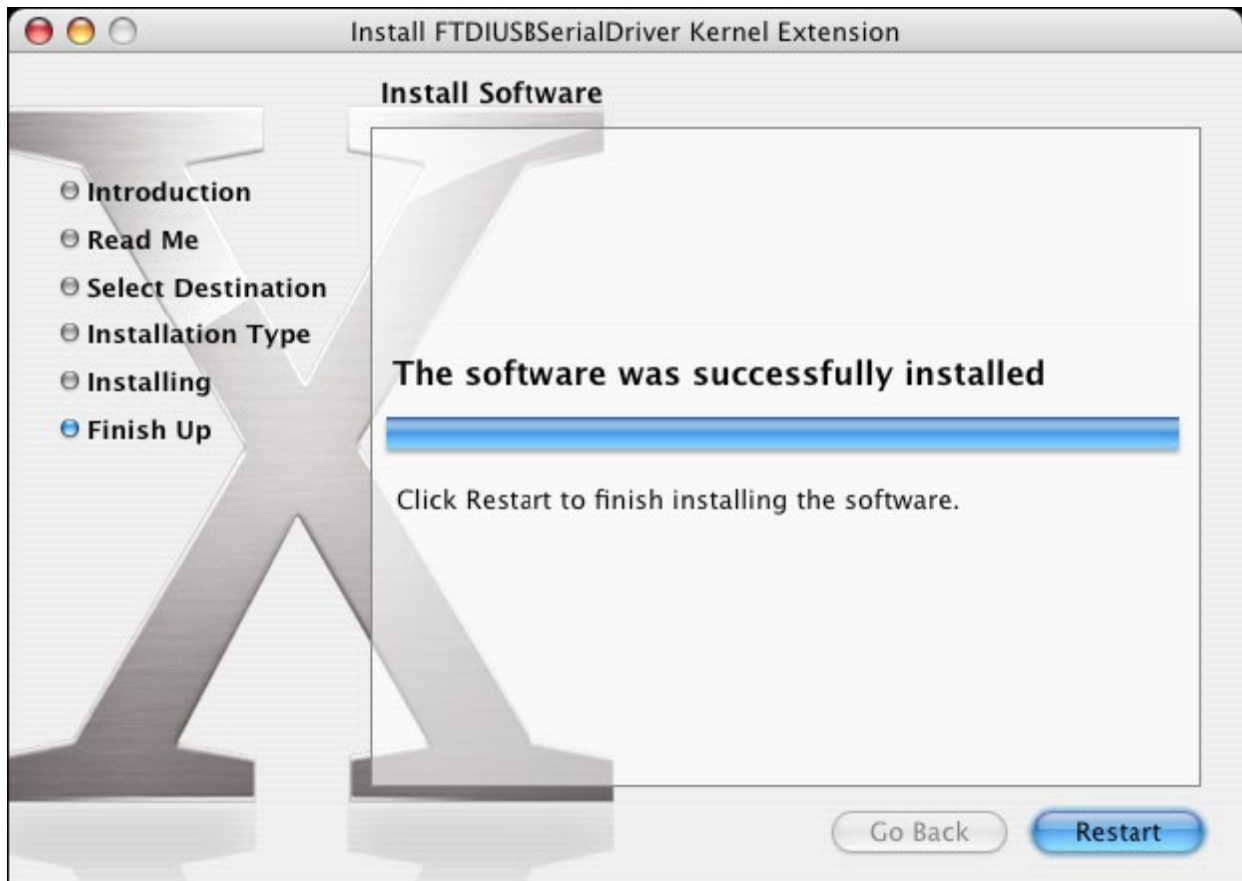
Este documento describe el procedimiento para instalar el controlador de serie SO Mac X PL2303GT USB para los dispositivos FT2232C, FT232BM, FT245BM, FT8U232AM y FT8U245AM de PL2303GT. El controlador está disponible para su descarga gratuita desde la sección de Controladores de la página web de PL2303GT.

2. Instalación del controlador de serie USB de PL2303GT

Descargue el controlador de la sección Controladores de la página web de PL2303GT y guárdelo en el disco duro. El controlador ya está disponible en formato de imagen de disco (.dmg). Ejecute el programa de instalación haciendo doble clic sobre el icono PL2303GTUSBSerialDriver.dmg.



Haga clic en "Continue" para proceder con la instalación y siga las instrucciones que aparecen en pantalla. Cuando haya finalizado la instalación, reinicie el equipo.



Cuando el ordenador se haya reiniciado, conecte el dispositivo. Si el dispositivo se ha instalado correctamente, verá las entradas en el directorio /dev:

```
/dev/cu.usbserial-xxxxxxx
```

```
/dev/tty.usbserial-xxxxxxx
```

donde xxxxxxxx es o bien el número de serie del dispositivo o, para dispositivos no seriados, una cadena de ubicación que dependerá del puerto USB al que esté conectado su dispositivo. Tenga en cuenta que para los dispositivos FT2232C, el puerto A lleva un número de serie terminado en "A" y el puerto B se designa mediante un número de serie terminado en "B". se puede acceder a /dev por medio de la aplicación Terminal. La aplicación Terminal se puede ejecutar seleccionando Go > Applications > Utilities > Terminal. Escriba las siguientes líneas en la ventana Terminal para producir la lista de archivos:

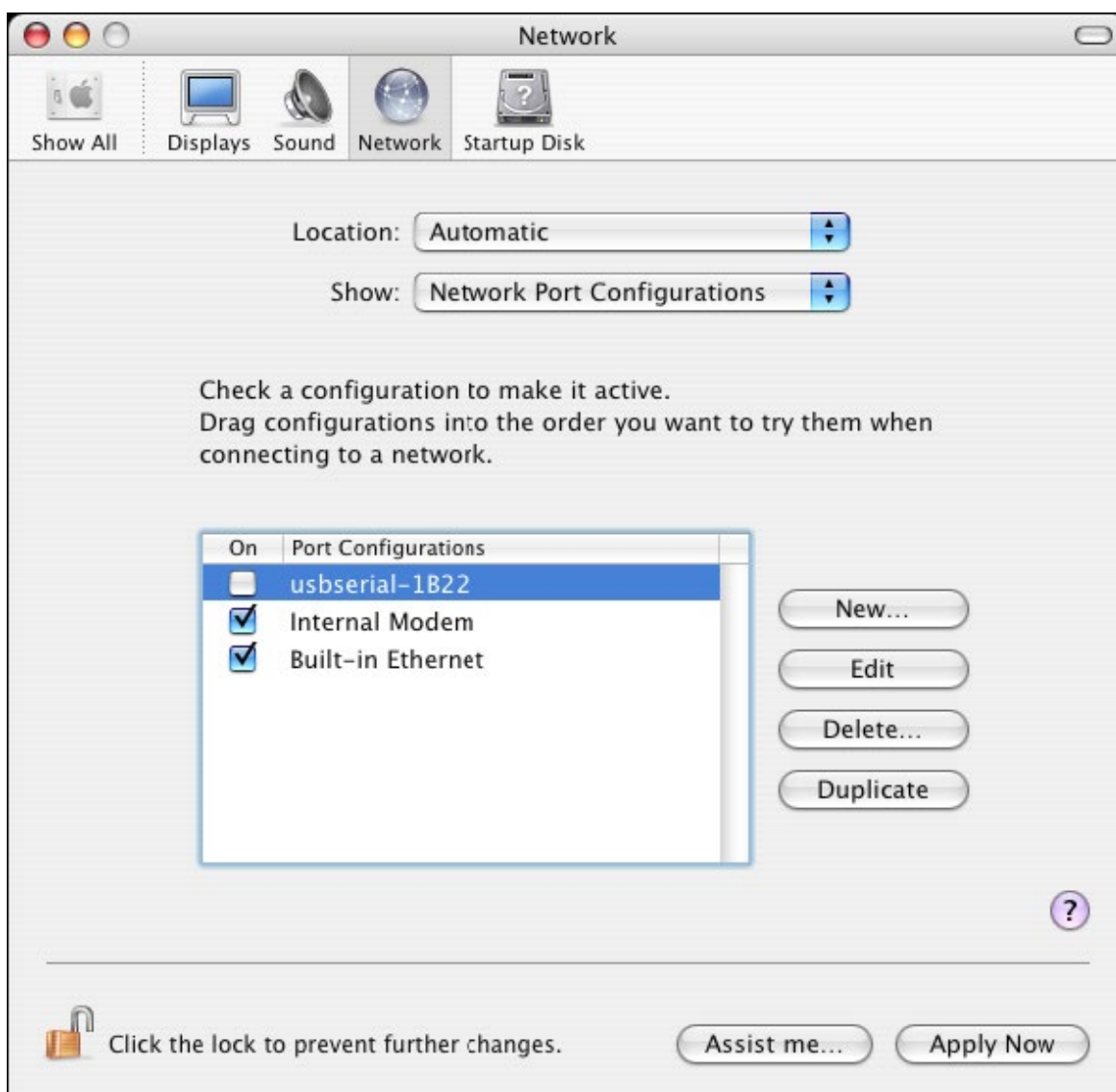
```
cd/dev
```

```
ls-l
```

Si ejecuta la aplicación Preferencias del sistema y selecciona Network (Go > Applications > System Preferences > Network), debería ver el texto "New Port Detected".

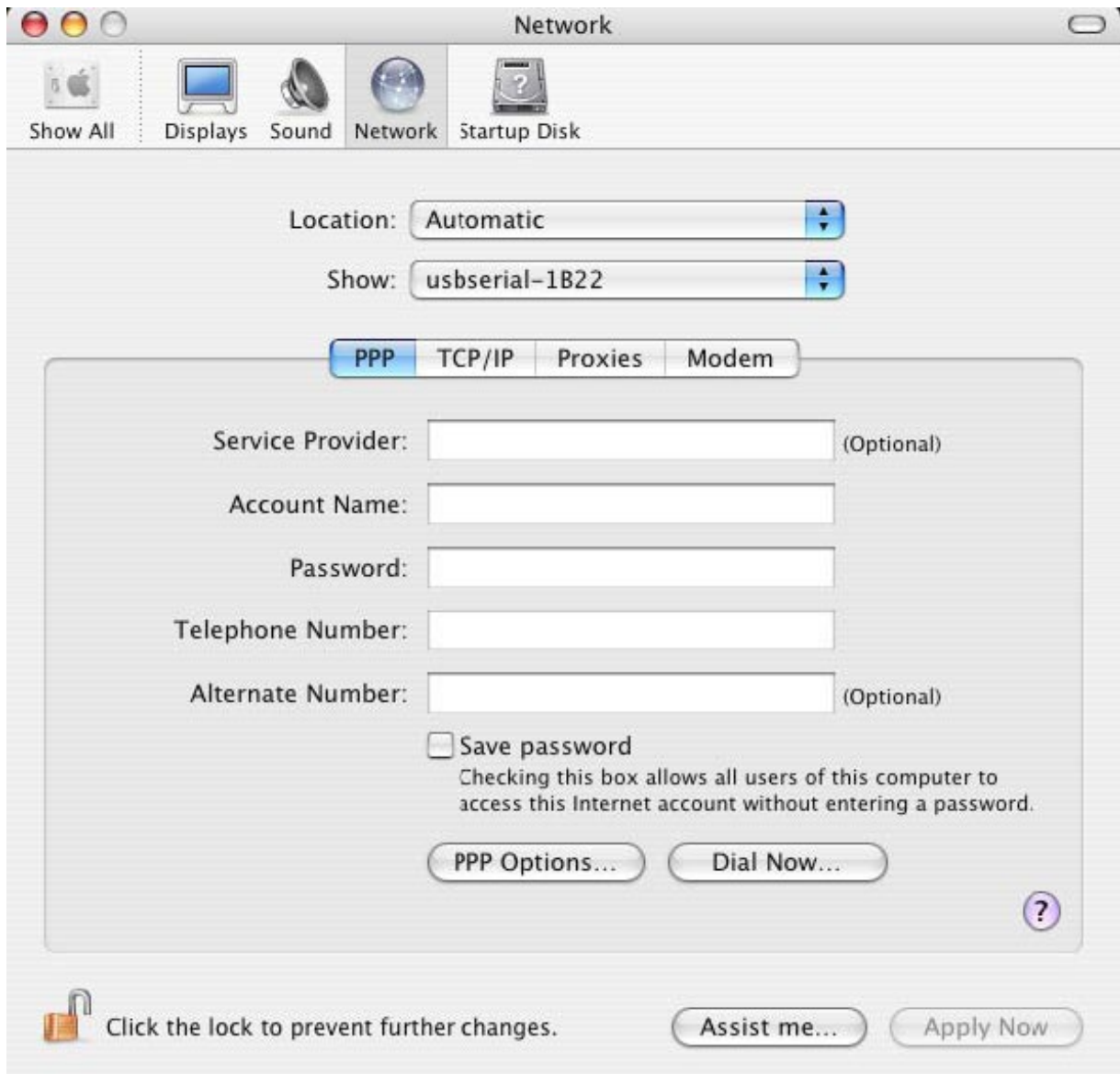


Haga clic en “OK” y seleccione “Network Port Configurations” en la lista Mostrar. El nuevo puerto se puede activar desde esta pantalla marcando la casilla On y haciendo clic en “Apply Now”.



En este punto, es posible salir de la red y utilizar el dispositivo como un puerto COM. Si desea configurar el dispositivo con un módem para conectarse a Internet, seleccione el nuevo puerto de la lista Mostrar, y se le mostrará la pantalla indicada a continuación.

Tenga en cuenta que el dispositivo FT2232C tiene dos puertos disponibles y éstos se deben configurar por separado.



Las entradas en esta pantalla son específicas de la cuenta de Internet para cada usuario. Si desconoce la información solicitada, póngase en contacto con su proveedor de servicios de Internet.

3. Desinstalación del controlador de serie USB de PL2303GT

Para eliminar los controladores del sistema operativo Mac X, el usuario debe iniciar sesión como root. Root es un nombre de usuario reservado que tiene los privilegios necesarios para acceder a todos los archivos.

Inicie una sesión de Terminal (Go > Applications > Utilities > Terminal) y escriba los siguientes comandos en el símbolo del sistema:

```
cd/System/Library/Extensions
```

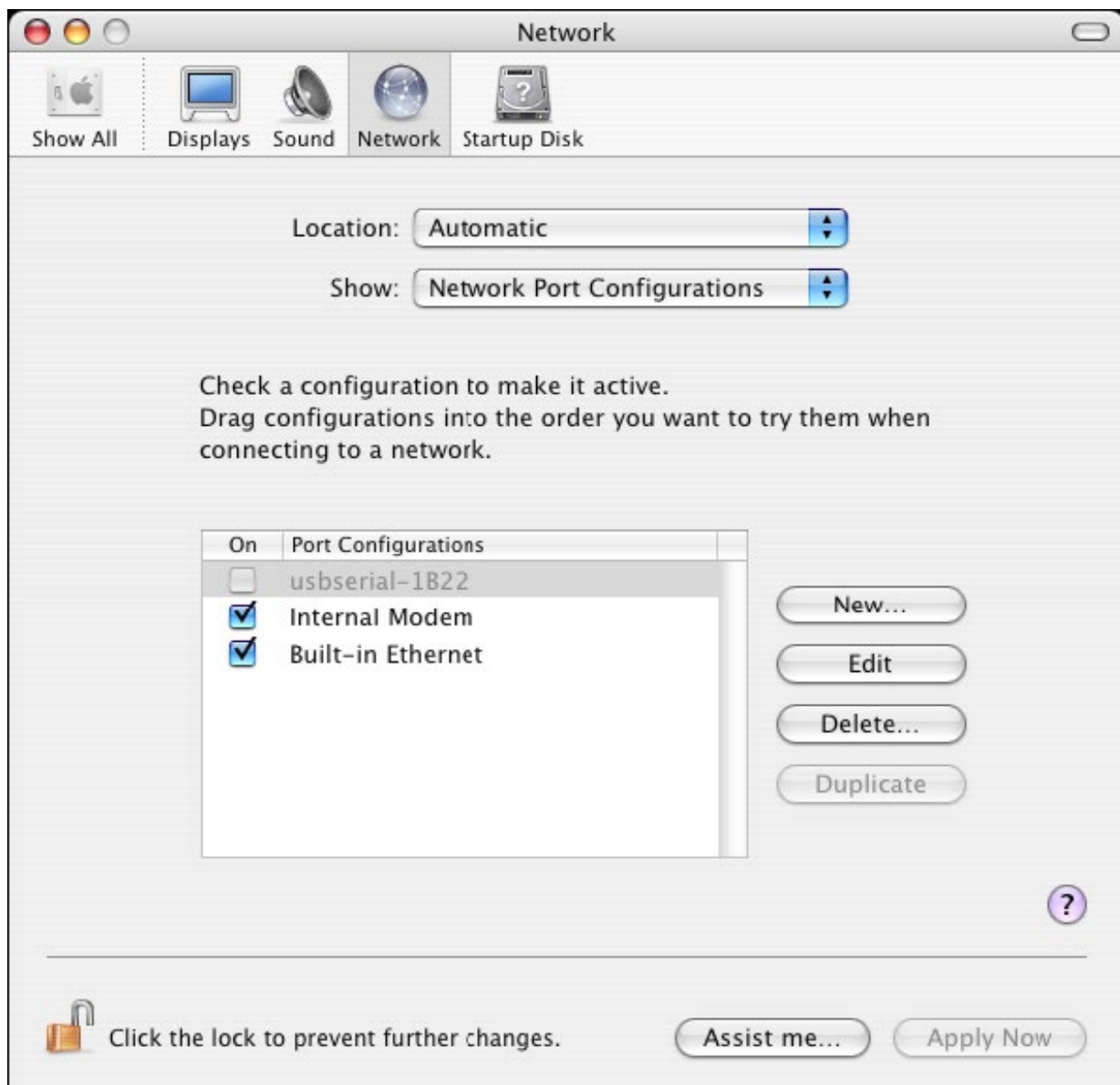
```
rm -r PL2303GTUSBSerialDriver.kext
```

A continuación, el controlador será eliminado de su sistema.

Para eliminar el puerto del sistema, ejecute la aplicación System Preferences y

seleccione Network. Al seleccionar “Network Port Configurations” en el menú Mostrar, se mostrará el puerto sombreado en gris.

Seleccione el puerto desinstalado y haga clic en “Delete”. Confirme la eliminación para borrar el puerto.



4. ¿Cómo sé cuál es la ID de mi dispositivo?

Inicie la utilidad System Profiler, o Apple System Profiler en el caso de versiones anteriores de SO X.

Puede acceder desde el Buscador, seleccionando Aplicaciones en el menú Ir, a continuación, abriendo la carpeta Utilidades.

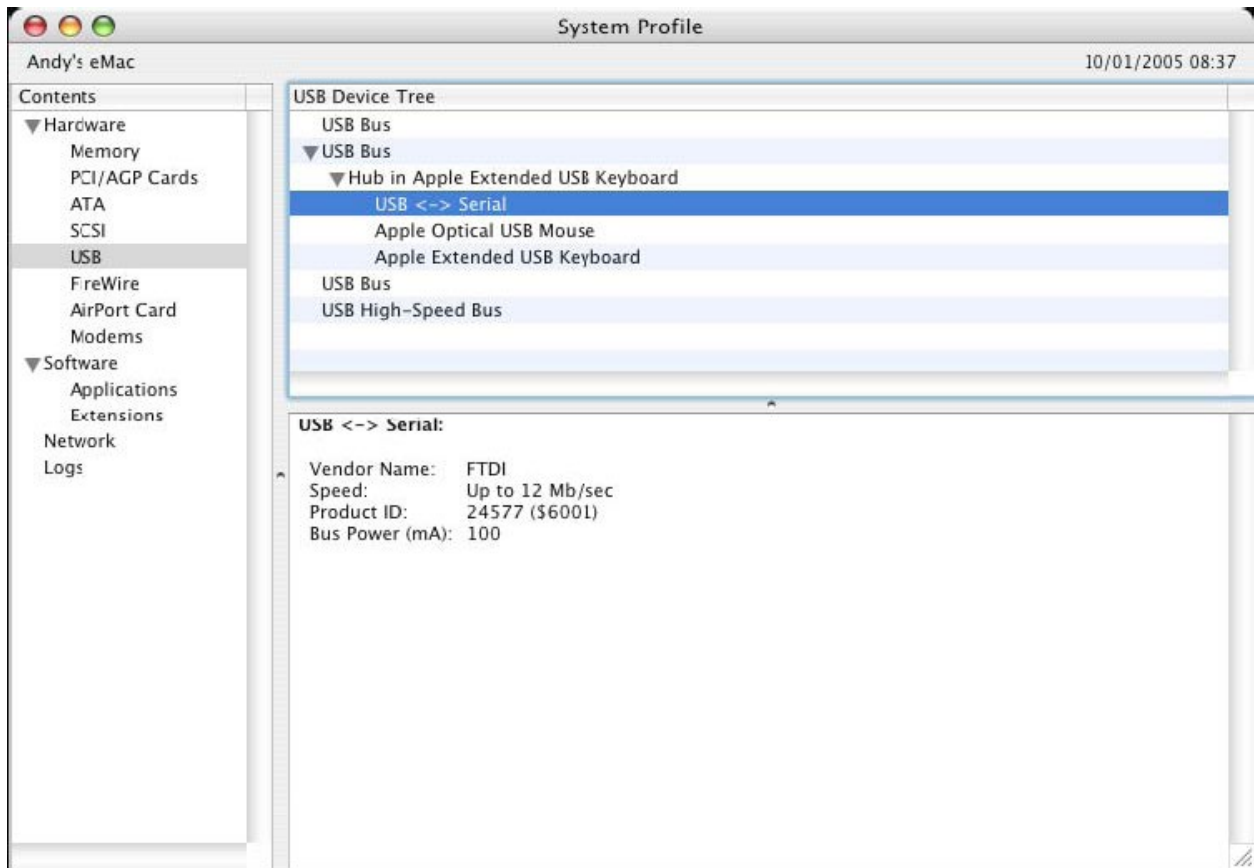
Seleccione “USB” bajo “Hardware” en el panel a la izquierda y luego seleccione el dispositivo adecuado en el Árbol de dispositivos USB. En la captura de pantalla de abajo (de SO 10.3), el dispositivo tiene la siguiente ID, determinada por:

Nombre del proveedor: PL2303GT

Identificación del producto: 24577 (\$6001)

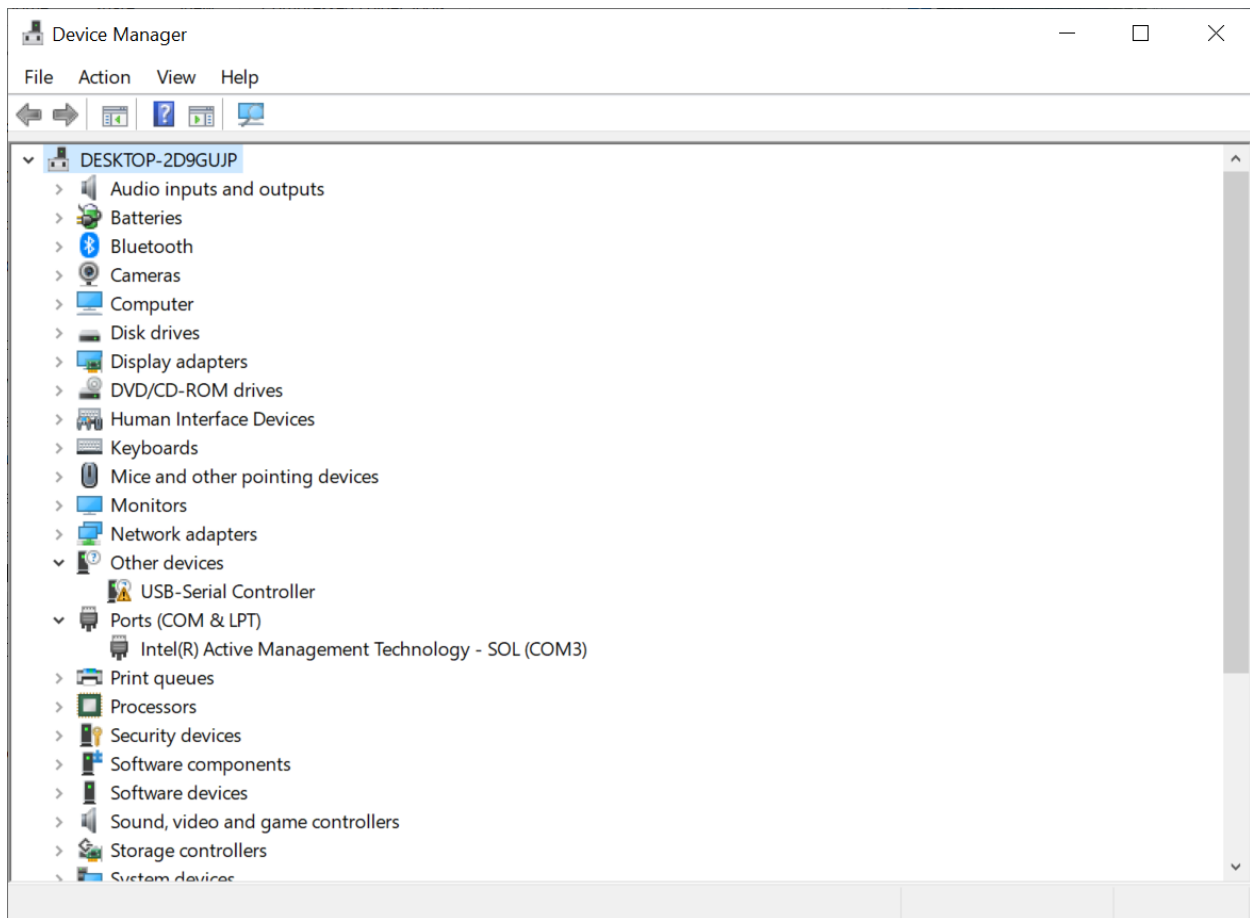
Un nombre de proveedor PL2303GT es equivalente a una ID de proveedor 1027

(\$0403).



Si el dispositivo no funciona después de haber instalado el controlador, es probable que sea debido a que la PID (Identificación del producto) no es compatible con el controlador. Si este es el caso, póngase en contacto con el Servicio de Asistencia PL2303GT indicando la PID que necesita añadir al controlador. Si la VID (ID de proveedor) no es 0x0403, es probable que el dispositivo no sea un dispositivo PL2303GT y en ese caso no es compatible.

Guía de instalación de Windows 11



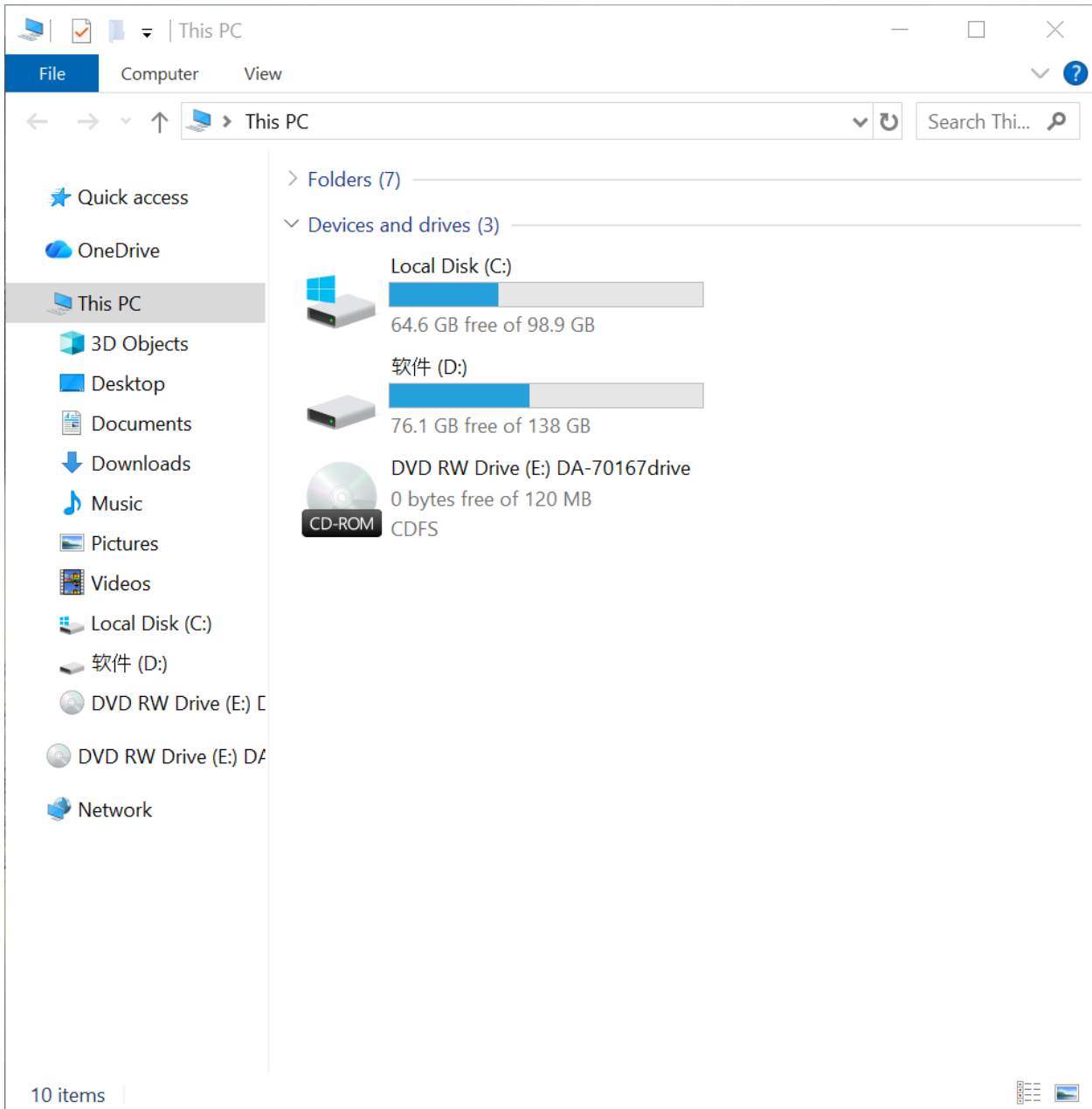
Inserta el CD en la unidad de CD y busca la unidad E, tal y como se muestra a continuación.

The screenshot shows a Windows File Explorer window titled "DVD RW Drive (E:) DA-70167drive". The address bar indicates the current location is "This PC > DVD RW Drive (E:) DA-70167drive". The left sidebar shows the navigation pane with "DVD RW Drive (E:)" selected. The main pane displays a list of 15 items currently on the disc, organized into folders and individual files.

Name	Date modified	Type
Files Currently on the Disc (15)		
Android SDK	10/01/2022 02:40	File
Linux	10/01/2022 02:40	File
MAC	10/01/2022 02:40	File
Windows	10/01/2022 02:40	File
WINDOWSCE	10/01/2022 02:40	File
DA-70167_manual_rev2-0_Dutch	03/07/2020 16:24	Mic
DA-70167_manual_rev2-0_English	03/07/2020 16:24	Mic
DA-70167_manual_rev2-0_French	03/07/2020 16:25	Mic
DA-70167_manual_rev2-0_German	03/07/2020 16:24	Mic
DA-70167_manual_rev2-0_Italian	03/07/2020 16:25	Mic
DA-70167_manual_rev2-0_Polish	03/07/2020 16:25	Mic
DA-70167_manual_rev2-0_Portuguese	03/07/2020 16:25	Mic
DA-70167_manual_rev2-0_Russian	03/07/2020 16:25	Mic
DA-70167_manual_rev2-0_Spanish	03/07/2020 16:25	Mic
DA-70167_manual_rev2-0_Turkish	03/07/2020 16:24	Mic

15 items

Abre la unidad de DVD tal y como se muestra a continuación:



Abre la carpeta «Windows».

Windows

File Home Share View

« DVD RW Drive (E:) DA-70167drive » Windows

Search Wi...

Name	Date modified	Typ
Files Currently on the Disc (4)		
PL23XX_Prolific_DriverInstaller_v208	10/01/2022 02:40	File
PL23XX_Prolific_DriverInstaller_v301-WIN11	10/01/2022 02:40	File
Read me v208	22/12/2021 04:41	Text
Read me v301	22/12/2021 04:41	Text

4 items

Busca el archivo del instalador del controlador v301-win 11, haz clic en él y completa la instalación.

File Explorer window showing the folder 'PL23XX_Prolific_DriverInstaller_v301-WIN11'. The window title is 'PL23XX_Prolific_DriverInstaller_v301-WIN11'. The address bar shows the path: < Windows > PL23XX_Prolific_DriverInstaller_v301-WIN11 >. The search bar contains 'Search PL2...'. The left sidebar shows the navigation pane with 'Local Disk (C:)' and '软件 (D:)' selected. The main pane displays a list of files:

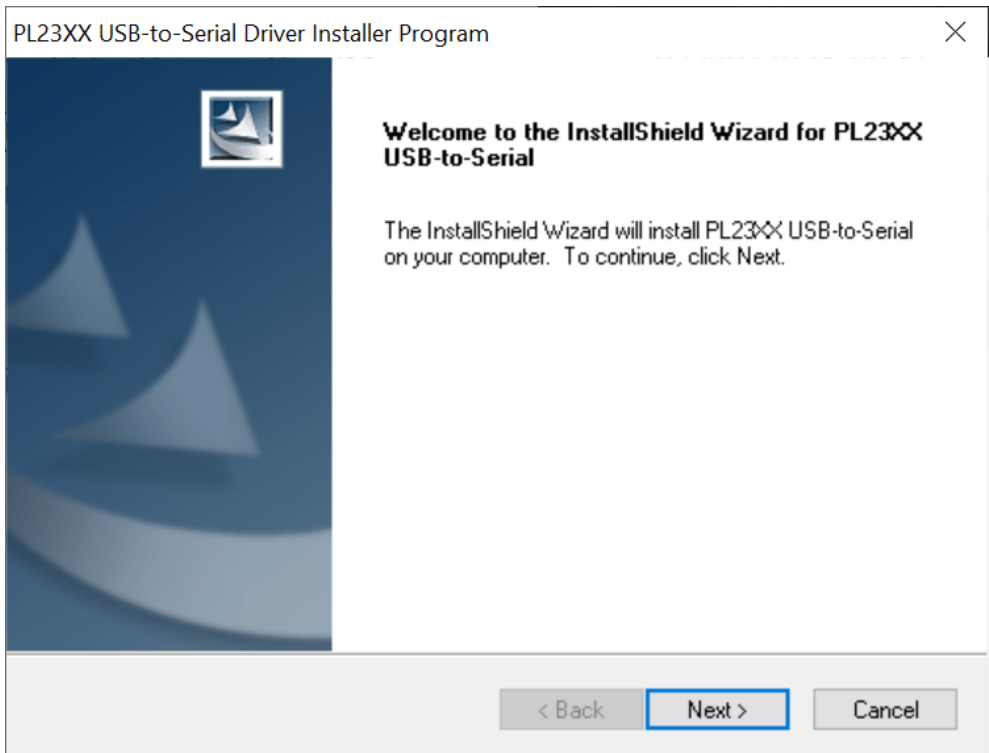
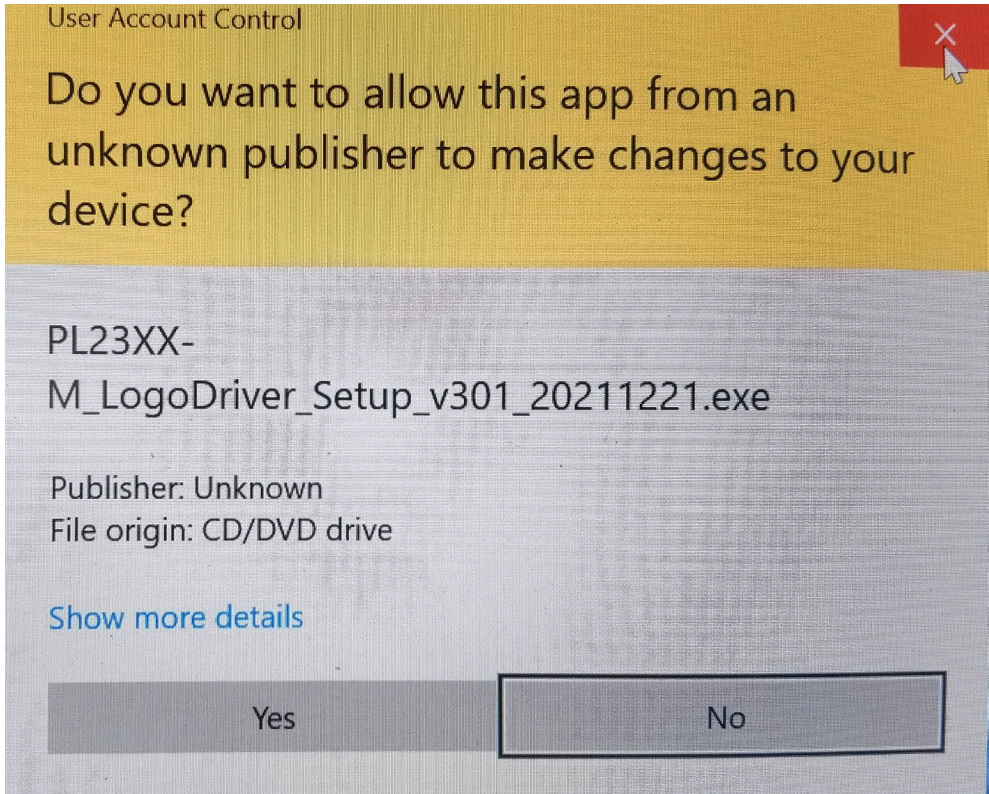
Name	Date modified	Typ
PL23XX_CheckChipVersion_ReadMe	07/09/2021 09:15	Text
PL23XX_checkChipVersion_v1020	06/11/2019 02:19	App
PL23XX_DriverInstallerv3.0.1_ReleaseNote	21/12/2021 02:10	Text
PL23XX_Prolific_DriverInstaller_v301	22/12/2021 04:40	Cor
PL23XX-M_LogoDriver_Setup_v301_20211221	21/12/2021 02:04	App
PL2303 Windows Driver Manual v1.23.0	17/06/2019 07:04	Mic

6 items |

File Explorer window showing the contents of the folder `PL23XX_Prolific_DriverInstaller_v301-WIN11`. The window title is `PL23XX_Prolific_DriverInstaller_v301-...`. The address bar shows the path `Windows > PL23XX_Prolific_DriverInstaller_v301-WIN11`. The search bar contains `Search PL2...`.

Name	Date modified	Type
PL23XX_CheckChipVersion_ReadMe	07/09/2021 09:15	Text
PL23XX_checkChipVersion_v1020	06/11/2019 02:19	App
PL23XX_DriverInstallerv3.0.1_ReleaseNote	21/12/2021 02:10	Text
PL23XX_Prolific_DriverInstaller_v301	22/12/2021 04:40	Cor
PL23XX-M_LogoDriver_Setup_v301_20211221	21/12/2021 02:04	App
PL2303 Windows Driver Manual v1.23.0	17/06/2019 07:04	Mic

6 items | 1 item selected 3.12 MB



PL23XX USB-to-Serial Driver Installer Program



InstallShield Wizard Complete

The InstallShield Wizard has successfully installed PL23XX USB-to-Serial. Click Finish to exit the wizard.

< Back

Finish

Cancel