



USB – SERIELL KONVERTER



Bedienungsanleitung
DA-70167 Rev. 2

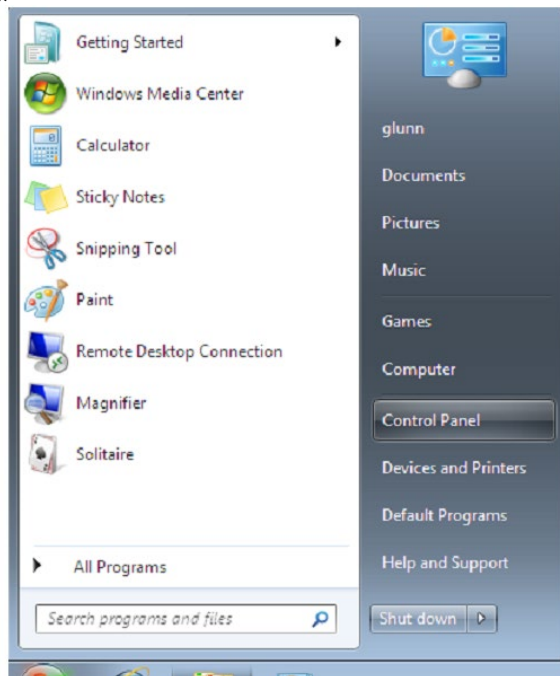
Installation unter Windows 7/8/8.1

Schritt 1: Legen Sie die Treiber-CD des Produkts in das CD-ROM Laufwerk ein. Schließen Sie das Gerät an einem USB-Port Ihres PC an.

Schritt 2: Wenn ein Internetanschluss verfügbar ist, schließt sich Windows 7/8/8.1 lautlos an die Windows Aktualisierungswebsite an und installiert einen geeigneten Treiber, den es für das Gerät findet.

Wenn die automatische Installation stattfindet, ist es nicht notwendig, die unten beschriebene Vorgehensweise zu befolgen. Wenn es nicht möglich ist, automatisch einen geeigneten Treiber zu finden, muss die folgende Vorgehensweise befolgt werden.

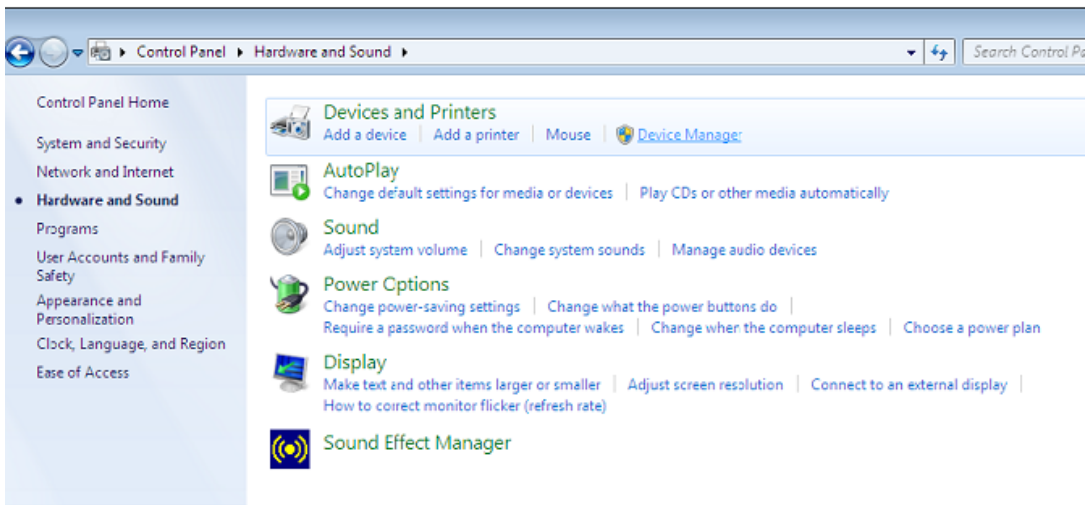
Drücken Sie die Windows Starttaste, um das Startmenü aufzurufen und wählen Sie „Control Panel“ aus.



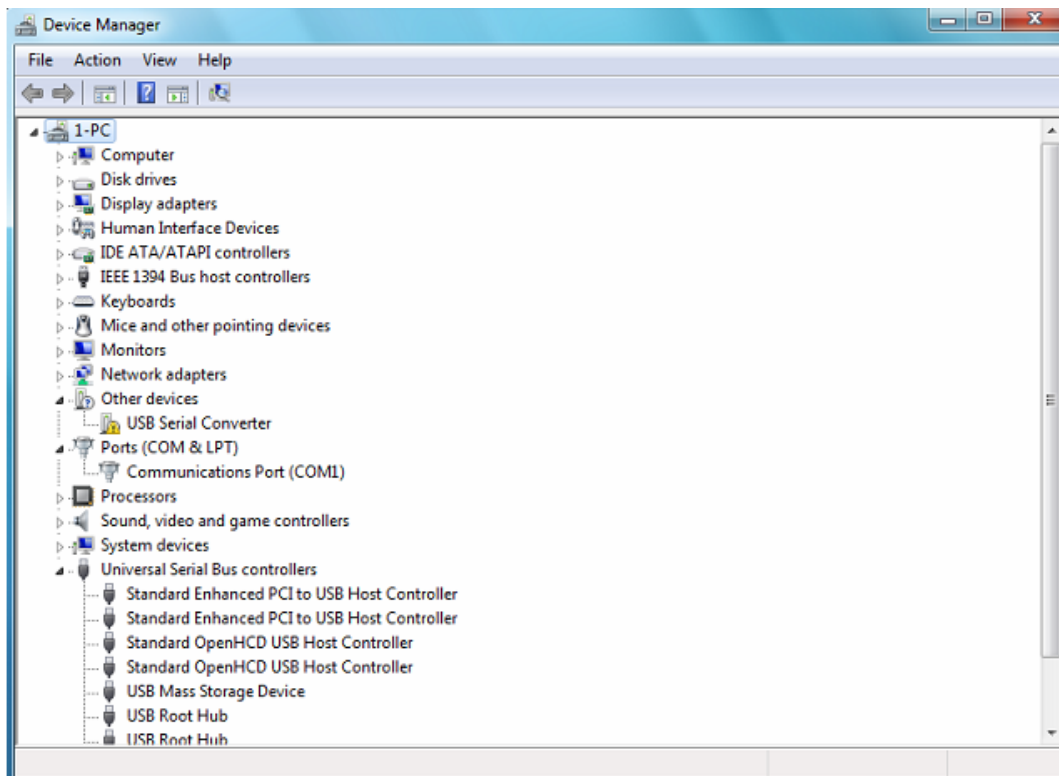
Schritt 3: Wählen Sie von der Bedientafel aus die Hardware and Sound.



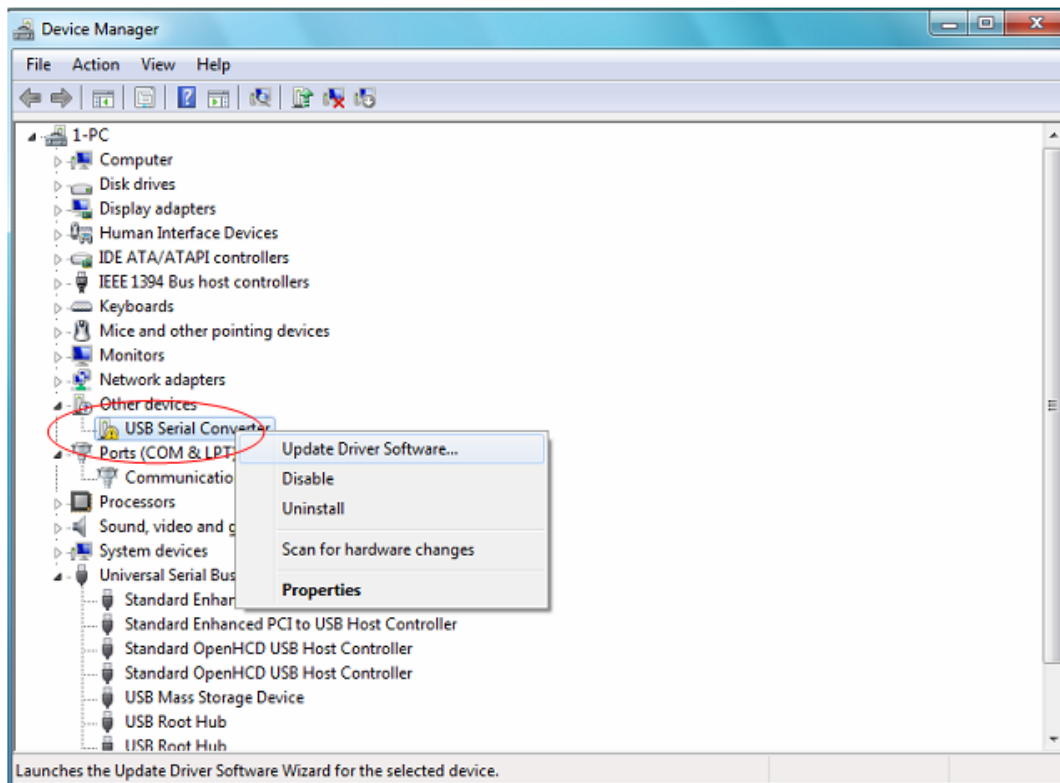
Schritt 4: Wählen Sie in der folgenden Anzeige den Device Manager aus.



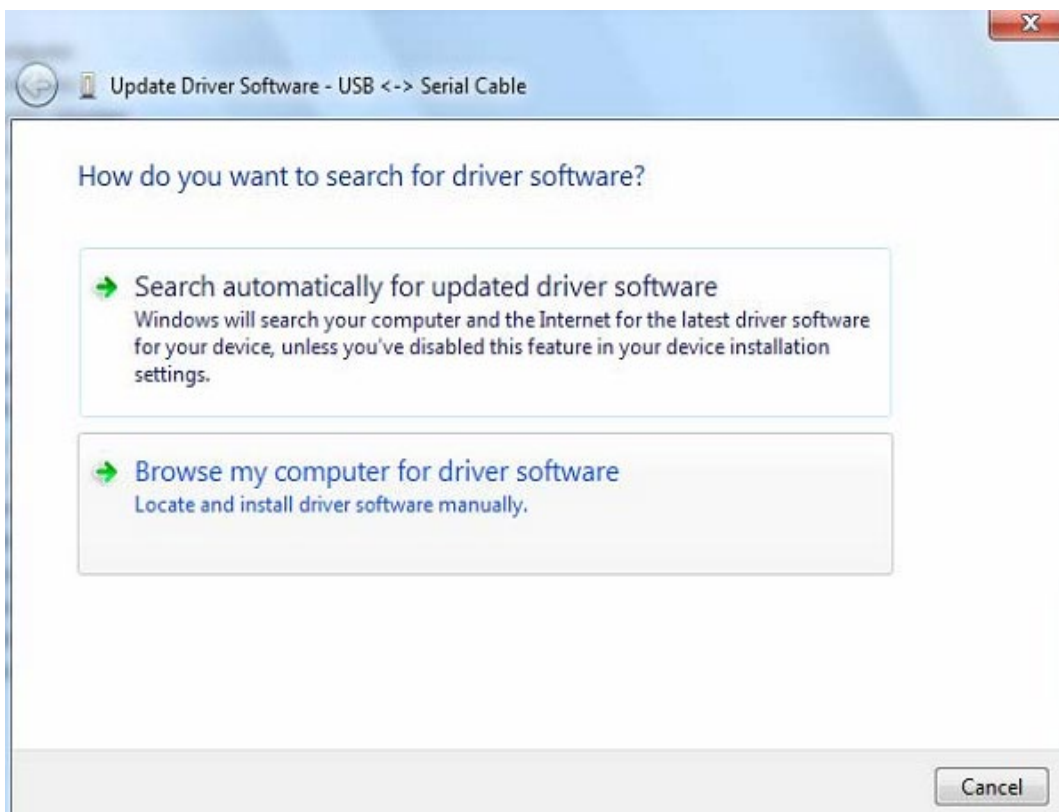
Schritt 5: Im Gerätemanagerfenster gibt es ein Gerät unter Andere Geräte mit einem gelben Warnsymbol, mit dem ein Problem angezeigt wird, z.B. kein Treiber installiert. Der Text neben dem Gerät ist von dem angebrachten Gerät ab. In diesem Beispiel waren die Geräte mit „Serial USB cabel“ versehen.



Schritt 6: Rechtsklicken Sie auf das andere Gerät, um das unten stehende Menü aufzurufen. Wählen Sie im Menü die Option „Update Driver Software...“ Daraufhin können Sie eine Auswahl zwischen automatischer oder manueller Suche treffen.



Schritt 7: Wählen Sie die zweite Option aus, um die manuelle Suche durchzuführen.



Schritt 8: Klicken Sie auf „Browse“ und wählen Sie den entsprechenden OS Treiber auf der CD aus. Klicken Sie auf „Next“, um fortzufahren.

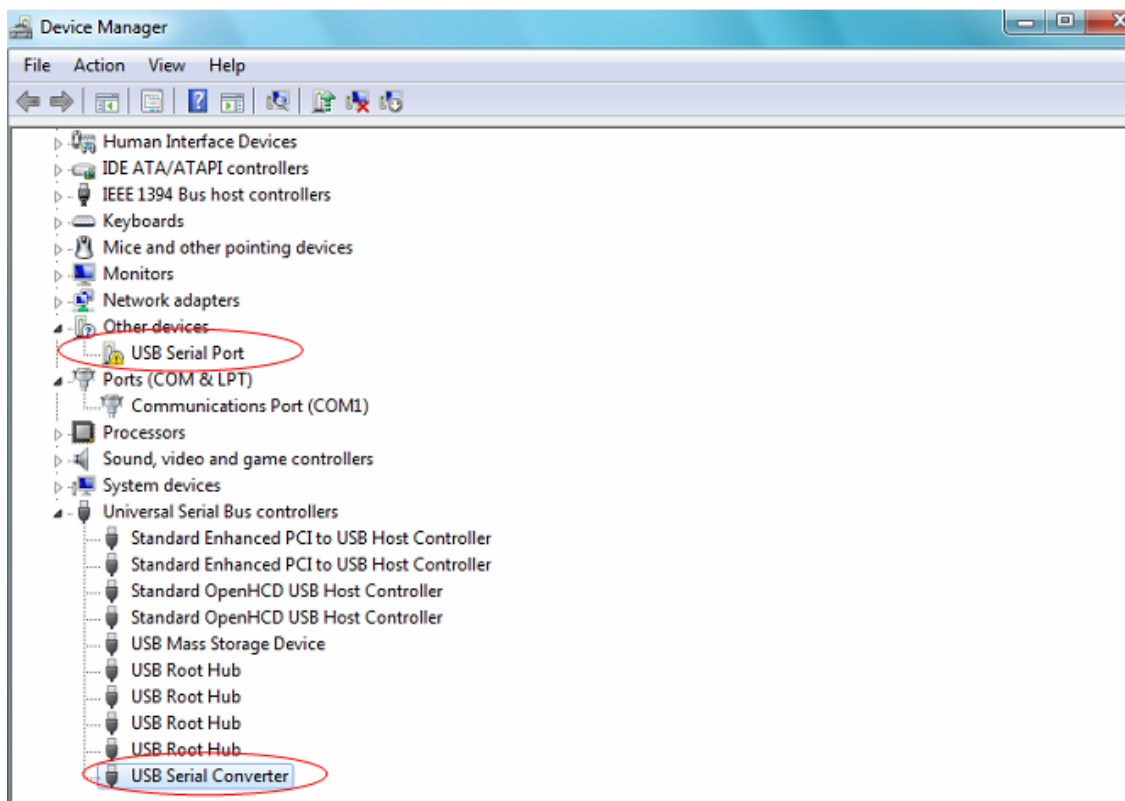


Schritt 9: Wenn die Installation beendet ist, wird eine Fertigstellungsmeldung angezeigt.

Installing driver software...

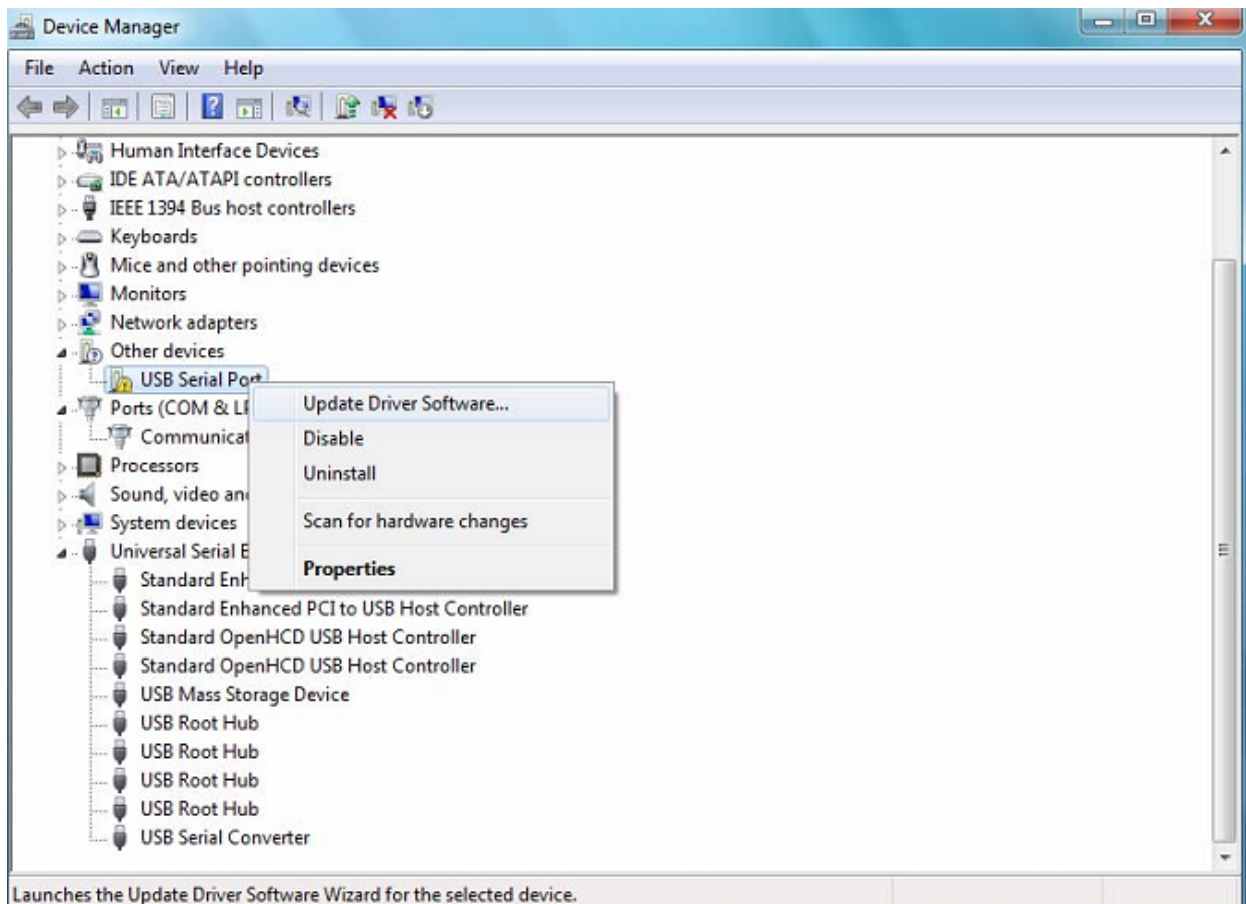


Schritt 10: Drücken Sie auf Schließen, um dieses Fenster zu schließen und zum Gerätemanagerfenster zurückzukehren.

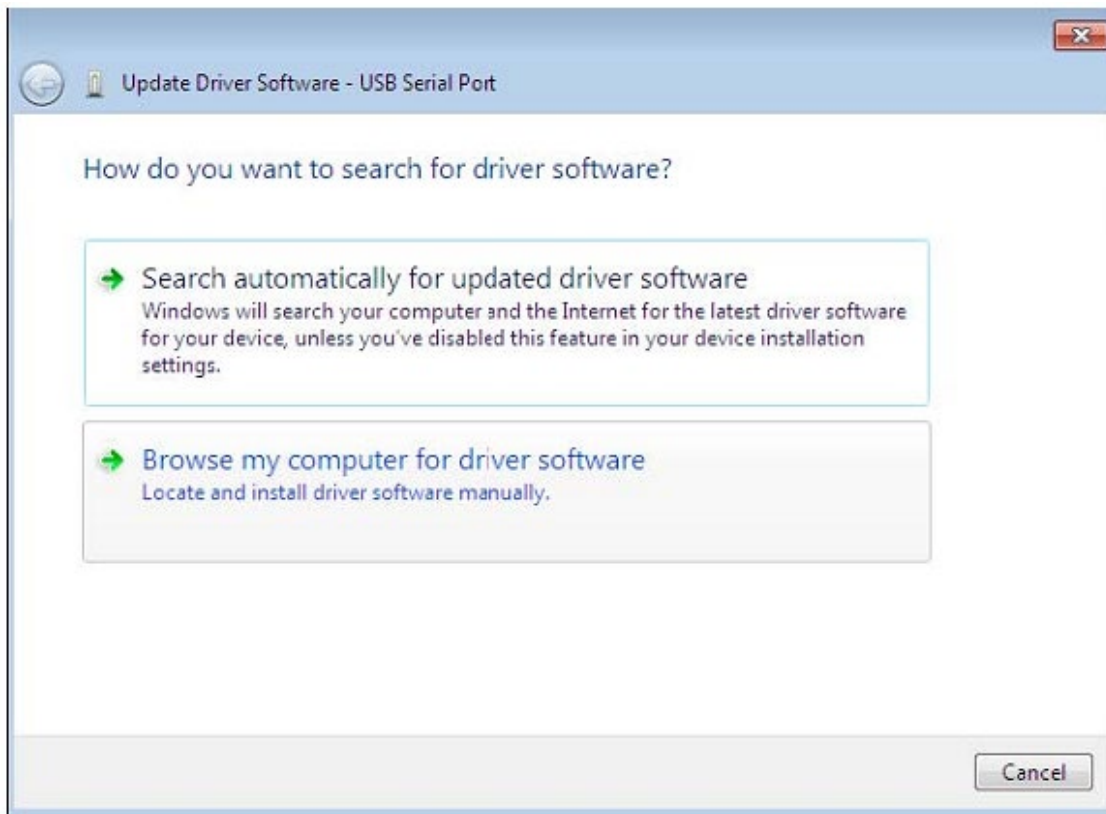


Der Gerätemanager zeigt weiterhin ein Gerät unter Andere Geräte anzuzeigen, aber zusätzlich dazu gibt es einen neuen Eintrag unter Universelle Serielle Bus Controller wird im obigen Screenshot als Serieller USB Wandler angegeben. Dies gibt die Bus-Schicht des installierten Treibers. Die Installation der Virtuellen Com Anschluss Schicht des Treibers ist fast eine Wiederholung der letzten Schritte.

Schritt 11: Rechtsklicken Sie auf das andere Gerät, um das unten stehende Menü aufzurufen. Wählen Sie im Menü die Option „Update Driver Software...“ Daraufhin können Sie eine Auswahl zwischen automatischer oder manueller Suche treffen.



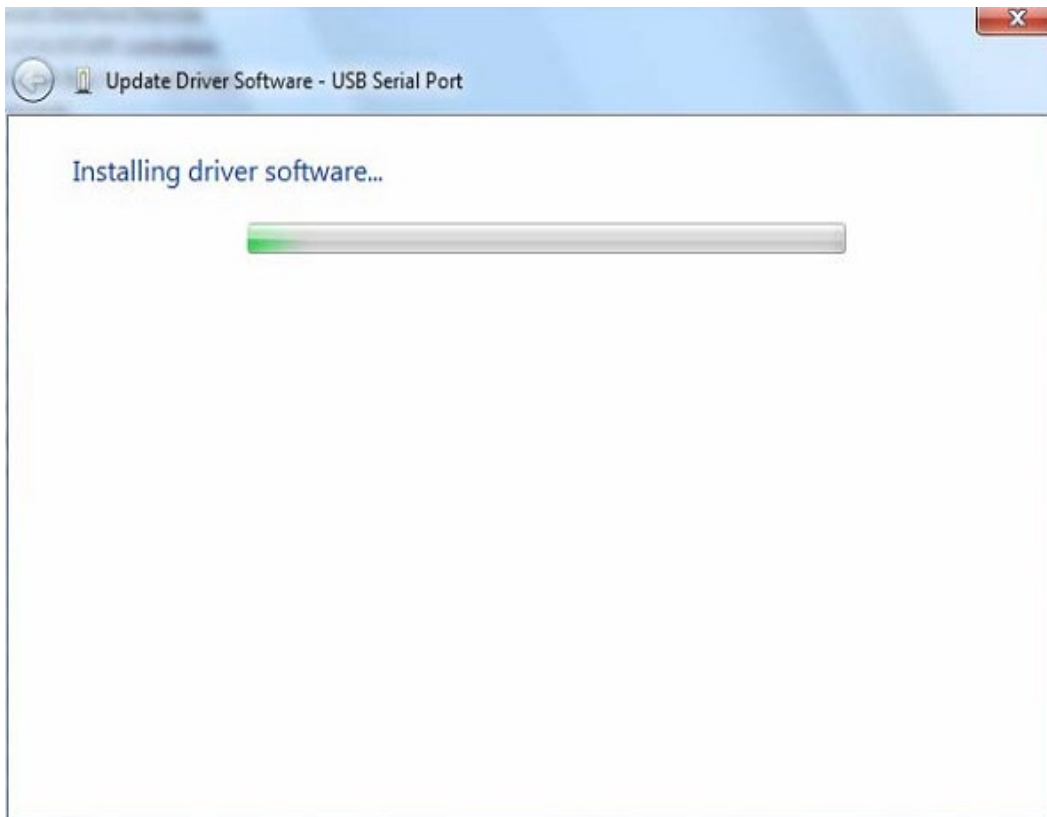
Schritt 12: Wählen Sie die zweite Option aus, um die manuelle Suche durchzuführen.



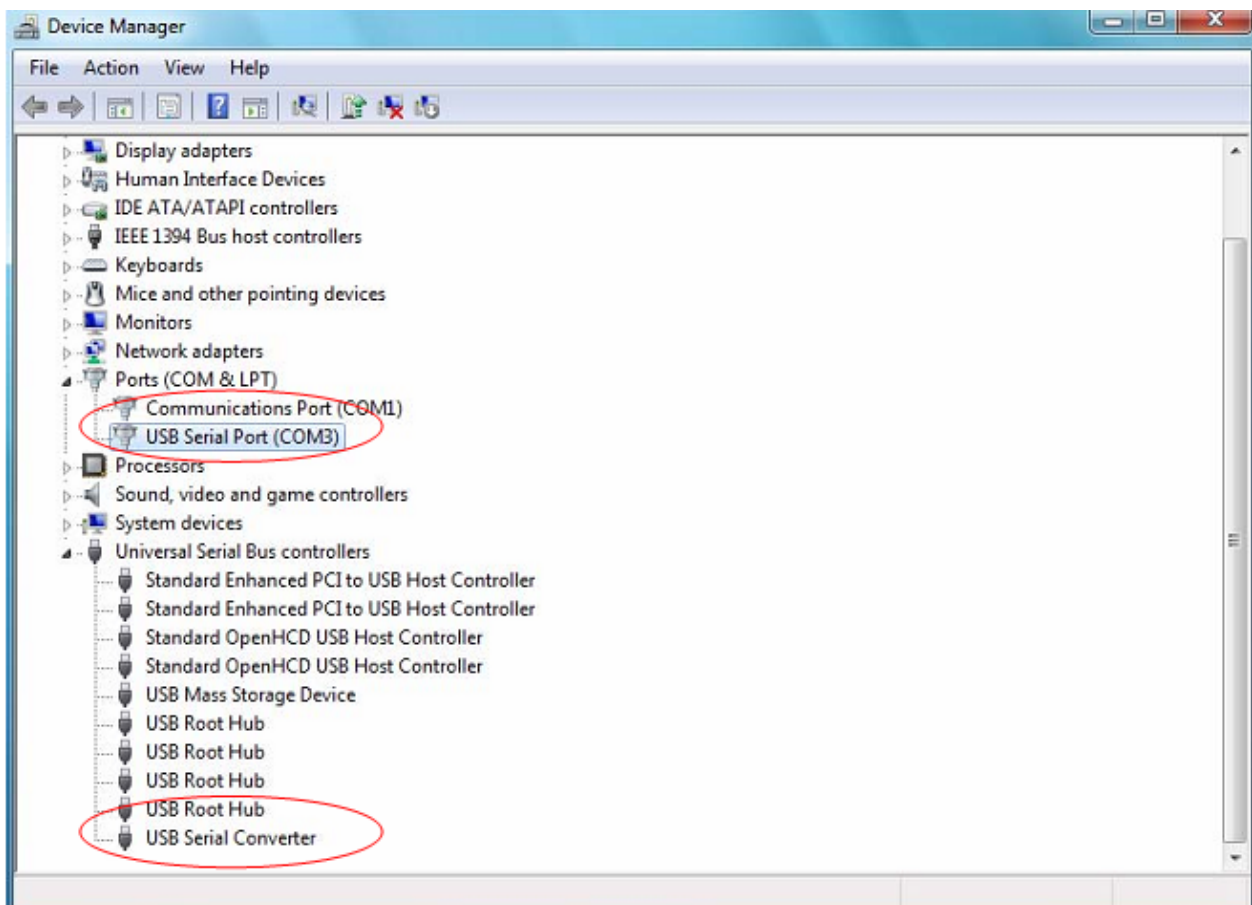
Schritt 13: Klicken Sie auf „Browse“ und wählen Sie den entsprechenden OS Treiber auf der CD aus. Klicken Sie auf „Next“, um fortzufahren.



Schritt 14: Wenn die Installation beendet ist, wird eine Fertigstellungsmeldung angezeigt.



Schritt 15: Drücken Sie auf Schließen, um dieses Fenster zu schließen und zum Gerätemanagerfenster zurückzukehren.



Diese Mal hat der Gerätemanager keinen USB <-> Seriellen Kableingang unter Andere Geräte, sondern zeigt Eingänge unter Universelle Serielle Bus Controller und Anschlüsse (COM & LPT) an. Der obige Screenshot zeigt die richtige Installation an. Jetzt ist das Gerät bereit, COM3 zu verwenden.

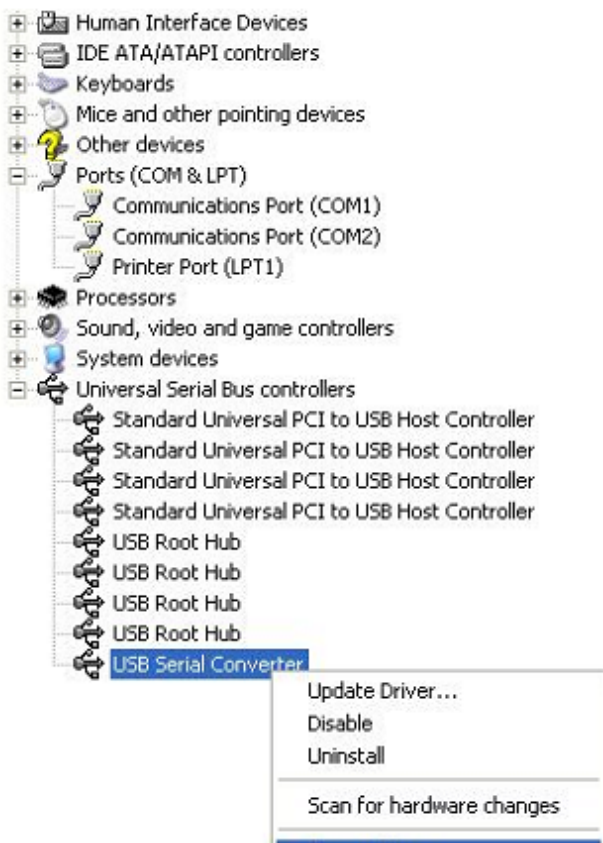
HINWEIS: Nicht alle Geräte können auf COM3 installiert werden. Die COM Anschluss Zuweisung ist von dem Installationsassistenten auf Grundlage des folgenden freien COM Anschlusses, der in der PC-Registrierung festgelegt ist.

Anmerkung:

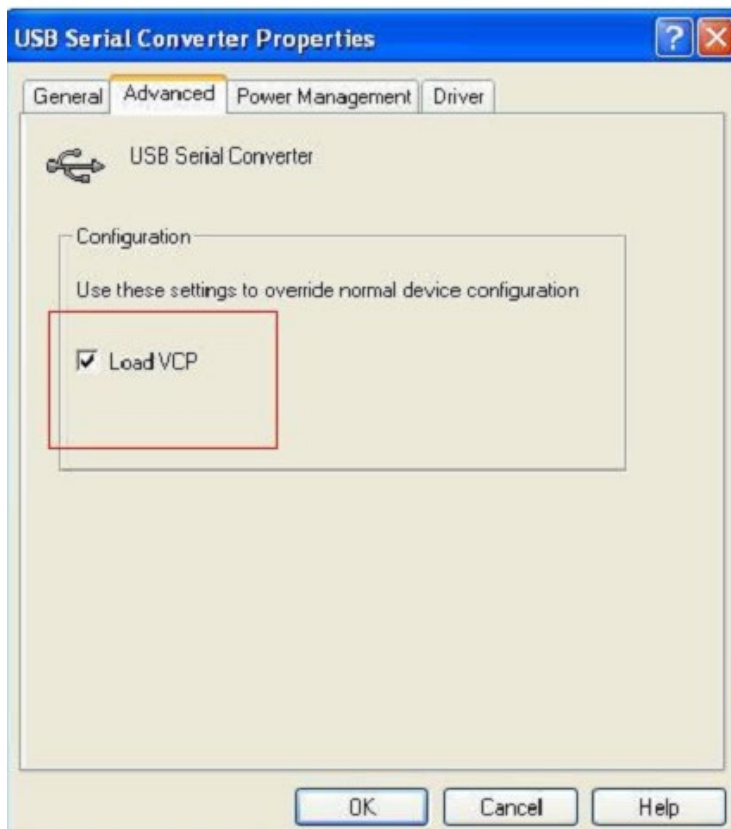
Wenn Sie nach der Installation den „USB Serial Converter“ vom „Device Manager“ aus sehen können, aber den „USB Serial Port (COM3)“ nicht sehen können, fahren sie bitte mit den folgenden Schritten fort.

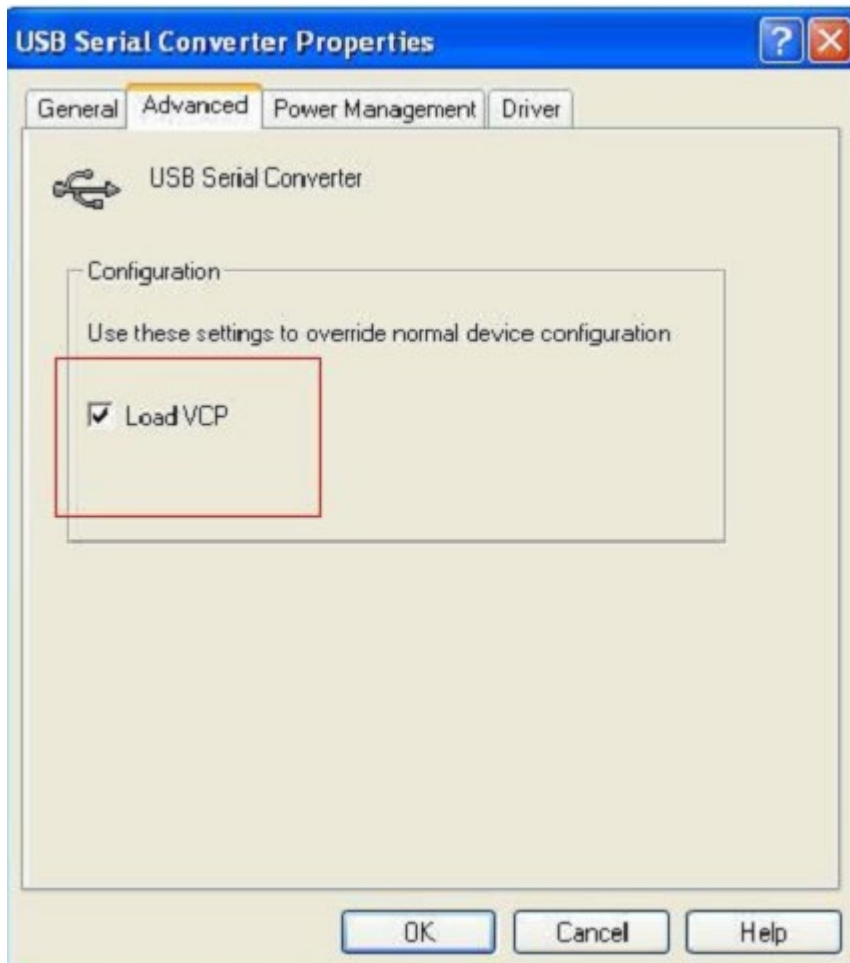


Schritt A: Rechtsklicken Sie „USB Serial Converter“ und dann „Properties“.

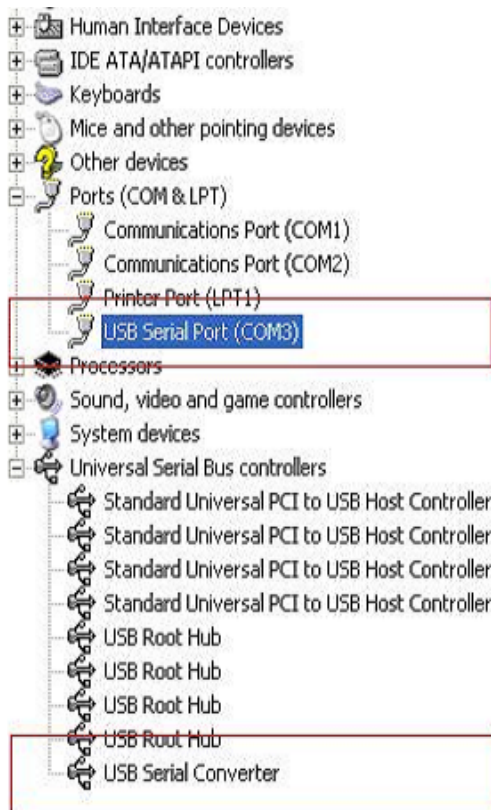


Schritt B: Wählen Sie „Load VCP“ unter „Erweitert“ aus und klicken Sie auf „OK“.





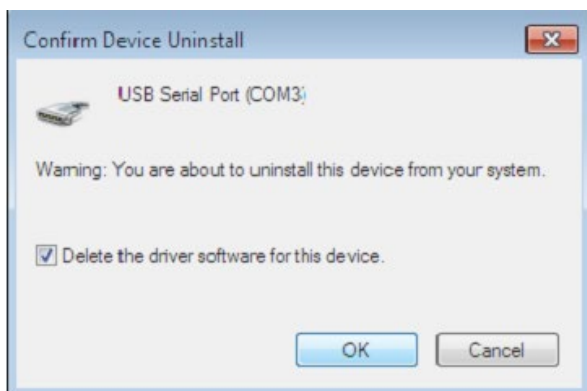
Schritt C: Ziehen Sie den USB 2.0 AUF RS232 von Ihrem Computer. Schließen Sie das Gerät wieder an den alten USB-Anschluss an Ihrem PC an, jetzt ist es in Ordnung; siehe folgende Grafik:



PL2303GT Geräte deinstallieren

Seit dem Erscheinen von Microsoft Windows 7/8/8.1 kann das PL2303GT-Deinstallationsprogramm nicht mehr verwendet werden, da ihm vom Windows Resource Protection-Dienst keine Freigabe zum Löschen der Exe-Datei und der Registryeinträge erteilt wird. Nur dem System selbst sind unter Windows 7/8/8.1 Änderungen von Dateien und Werten der Registry in diesen Verzeichnissen erlaubt.

Geräte können mit dem Devicemanager entfernt werden, indem Sie einfach mit der Maus rechtsklicken und „Uninstall“ auswählen. Damit werden nur die betreffenden Registrierungseingaben für dieses Geräte gelöscht. Windows 7/8/8.1 bietet eine automatische Methode an, die Treiberdateien über dem Auswahlkästchen mit „Delete the driver software for this device“ in dem Deinstallationsdialogfenster zu löschen.



Installationsanleitung für Mac OS X

1 Willkommen bei der Installationsanleitung Mac OS X

Diese Anleitung beschreibt die Vorgehensweise bei der Installation des Mac OS X PL2303GT-USB-Seriell-Treibers für PL2303GT FT2232C, FT232BM, FT245BM, FT8U232AM und

FT8U245AM-Geräte. Der Treiber steht zum kostenlosen Herunterladen im Bereich Treiber auf der PL2303GT-Webseite zur Verfügung.

2 Installation des PL2303GT-USB-Seriell-Treibers

Laden Sie den Treiber vom Bereich Treiber der PL2303GT-Webseite herunter und speichern

Sie ihn auf der Festplatte. Der Treiber steht jetzt im Image-Dateiformat (.dmg) zur Verfügung. Starten Sie die Installation durch Anklicken des Icons PL2303GTUSBSerialDriver.dmg.



Klicken Sie auf Weiter, um mit der Installation fortzufahren und folgen Sie den Anweisungen auf dem Bildschirm.

Wenn die Installation beendet ist, starten Sie den Computer neu.



Nach dem Neustart des Computers schließen Sie das Gerät an. Wenn das Gerät korrekt installiert wurde, sind Einträge im /dev-Verzeichnis zu finden:

```
/dev/cu.usbserial-xxxxxxx
```

```
/dev/tty.usbserial-xxxxxxx
```

wobei xxxxxxxx entweder die Seriennummer des Geräts anzeigt oder bei Geräten ohne Seriennummer ein Anschlussplatzstring, der davon abhängig ist, an welchem USB-Port Sie Ihr Gerät angeschlossen haben. Beachten Sie, dass bei FT2232C-Geräte Port A durch eine Seriennummer angezeigt wird, an die „A“ angehängt wird und Port B wird mit

einem „B“ bezeichnet. Auf /dev kann über die Terminal-Anwendung zugegriffen werden.

Die Terminal-Anwendung kann durch Auswahl von Go > Anwendungen >

Utility-Programme > Terminal gestartet werden. Geben Sie die folgende Reihenfolge in das Terminalfenster

ein, um die Dateiliste zu erstellen:

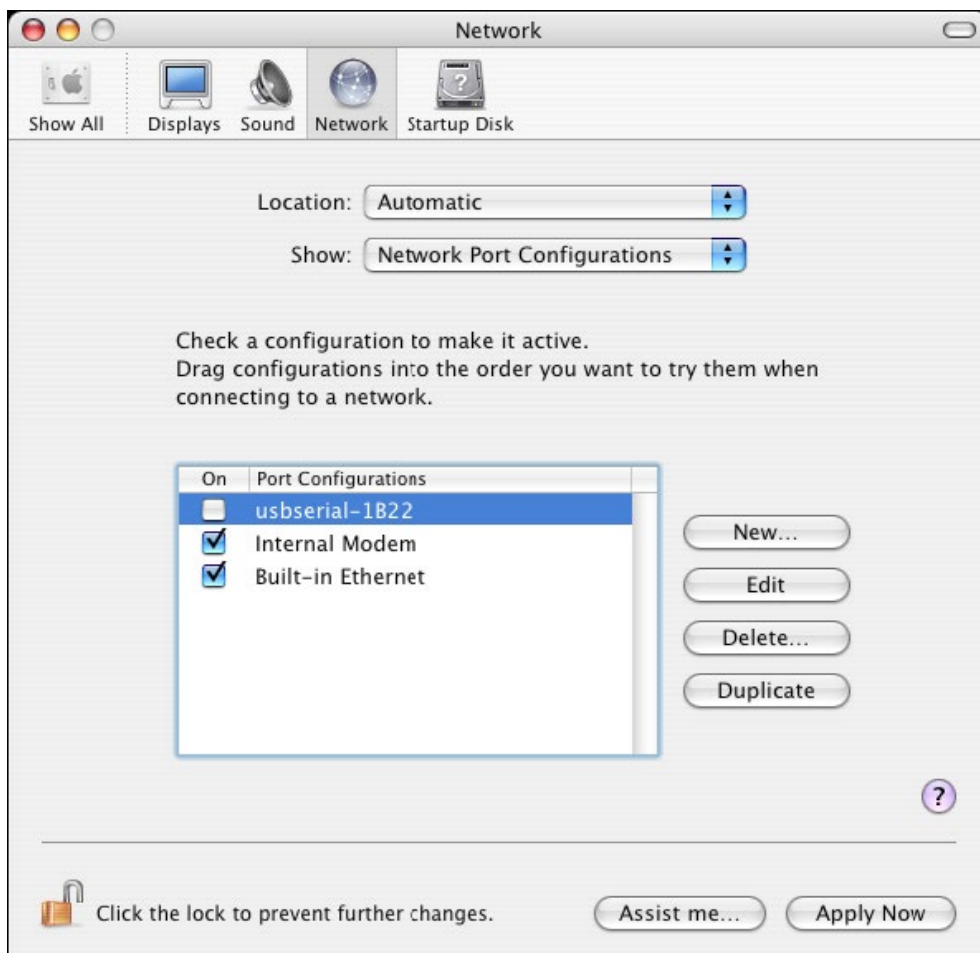
```
cd /dev
```

```
ls-l
```

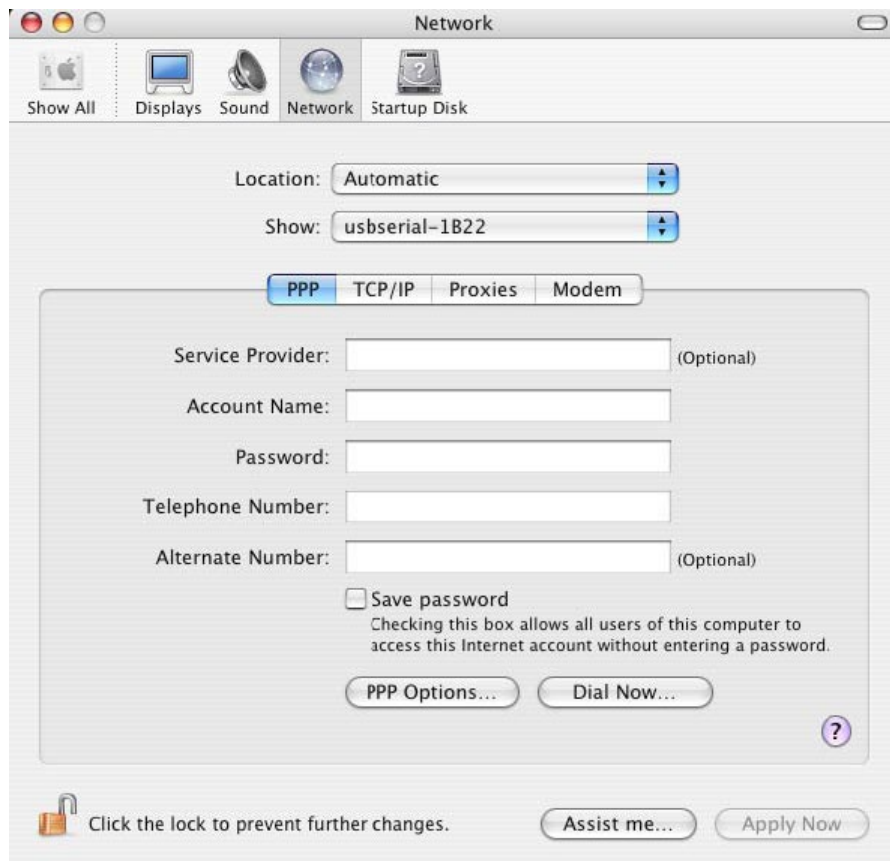
Wenn Sie die Anwendung Systemeinstellungen wählen und Netzwerk anklicken (Go > Anwendungen > Systemeinstellungen > Netzwerk), sollte als nächstes „Neuer Port erkannt“ erscheinen.



Klicken Sie auf „OK“ und wählen Sie Netzwerk-Port-Konfigurationen aus der Liste „Alle Anzeigen“. Der neue Port kann vom diesem Fenster aus aktiviert werden, indem Sie das Kontrollkästchen „On/Ein“ markieren und „Jetzt anwenden“ anklicken.



An dieser Stelle ist es möglich, das Netzwerk zu verlassen und das Gerät als COM-Port zu verwenden. Wenn Sie das Gerät als Modem für eine Internetverbindung verwenden möchten, wählen Sie den neuen Port von der Liste „Alle Anzeigen“ aus, um das unten abgebildete Fenster zu öffnen. Beachten Sie bitte, dass das FT2232C-Gerät über zwei Ports verfügt und diese getrennt konfiguriert werden müssen.



Eingaben für dieses Fenster sind für das Internetkonto jedes Benutzers spezifisch. Wenn Sie die geforderten Einzelheiten nicht kennen, setzen Sie sich mit Ihrem Internet-Service-Provider in Verbindung.

3 Deinstallation des PL2303GT-USB-Seriell-Treibers

Um den Treiber vom Mac OS X zu deinstallieren, muss der Anwender sich als Root anmelden. Root ist ein reservierter Anwendername mit Zugriffsrechten auf alle Dateien.

Beginnen Sie eine Terminalsitzung (Go > Anwendungen > Utility-Programme > Terminal) und geben Sie Folgendes ein

Befehle bei der Eingabeaufforderung:

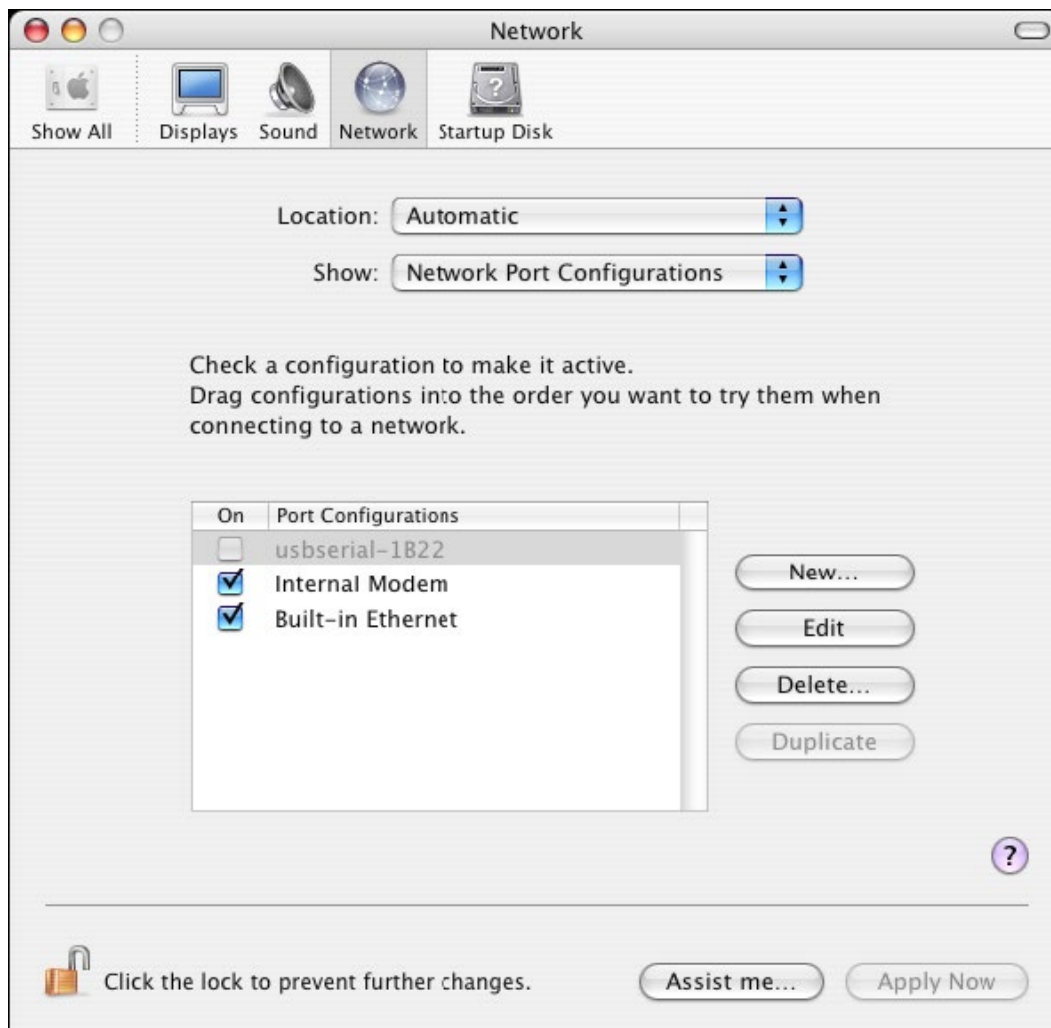
```
cd /System/Library/Extensions (cd /System/Bibliothek/Erweiterungen)
```

```
rm -r PL2303GTUSBSerialDriver.kext
```

Der Treiber wird nun vom System gelöscht.

Um den Port aus dem System zu löschen, klicken Sie auf die Anwendung „Systemeinstellungen“ und wählen Sie „Netzwerk“. Wenn Sie „Netzwerk-Port-Konfigurationen“ im Show/Anzeige-Menü auswählen, erscheint der Port grau unterlegt.

Wählen Sie den Port aus, den Sie deinstallieren möchten und klicken Sie auf „Löschen“. Bestätigen Sie die Löschung, um den Port zu entfernen.



4 Wie erkennen Sie Ihre Geräte-ID?

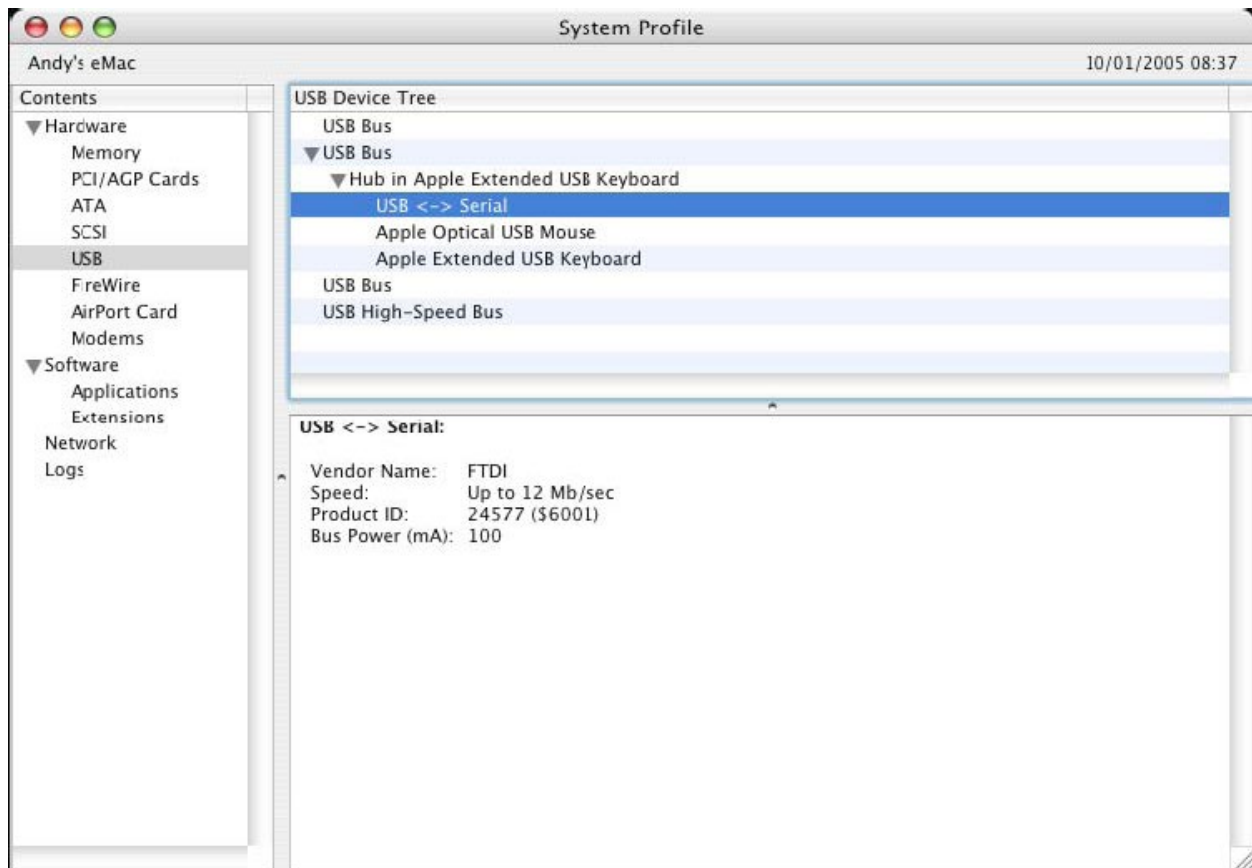
Starten Sie das System Profiler-Utility-Programm oder Apple System Profiler für ältere Versionen von OS X. Sie erhalten Zugriff, wenn Sie auf „Finder“ gehen, „Anwendungen“ im Go-Menü auswählen und dann den Ordner „Utility-Programme“ öffnen.

Wählen Sie unter Hardware im linken Fensterausschnitt USB aus und klicken Sie dann auf das entsprechende Gerät im USB-Geräte-Baum. In der unten angezeigten Bildschirmansicht (von OS 10.3) hat das Gerät die Geräte-ID, ausgestellt von:

Händlername: PL2303GT

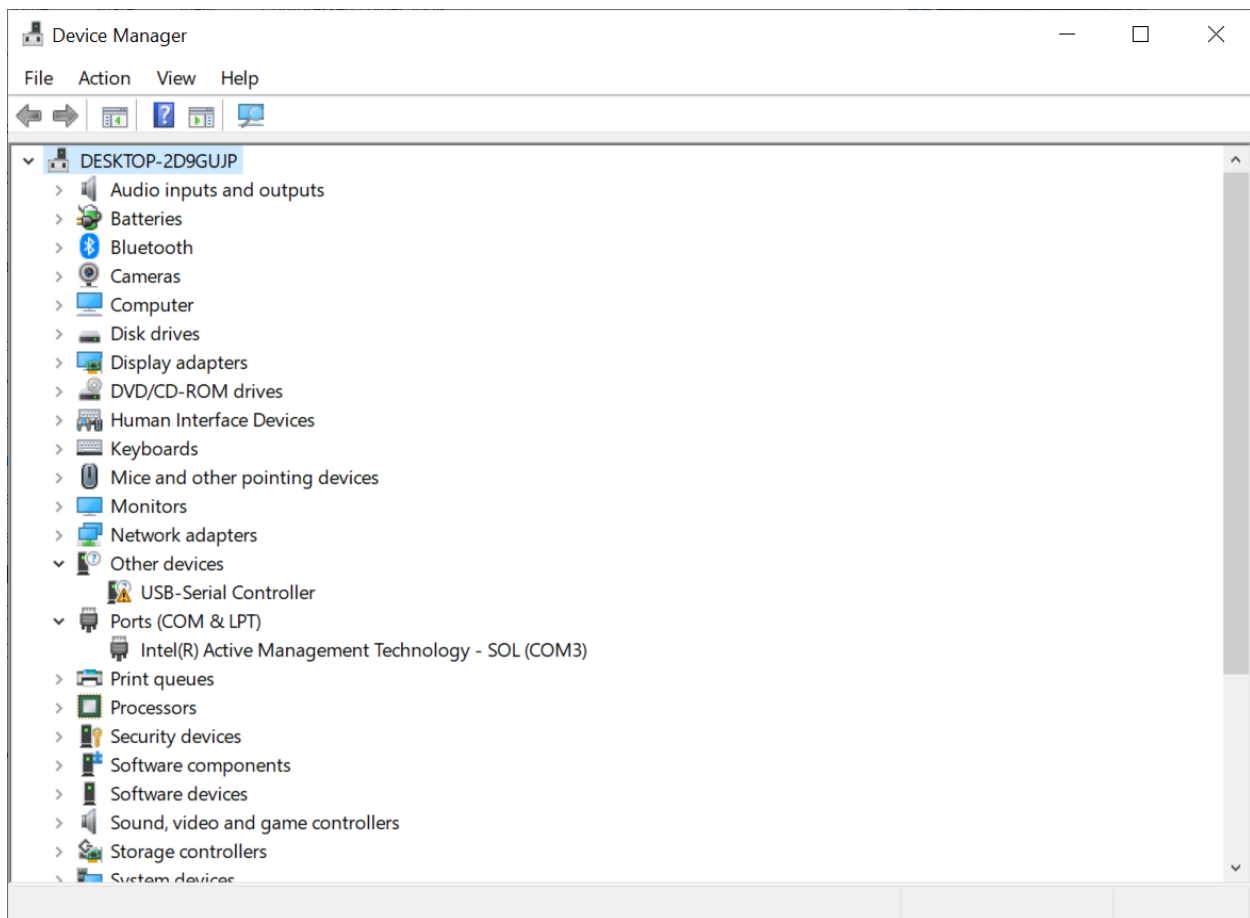
Produkt-ID: 24577 (\$6001)

Ein Händlername von PL2303GT ist gleichbedeutend mit der Händler-ID 1027 (\$0403).



Wenn das Gerät nach der Treiberinstallation nicht funktioniert, kann das wahrscheinlich daran liegen, dass der PID nicht vom Treiber unterstützt wird. Wenn das der Fall ist, setzen Sie sich mit PL2303GT-Support hinsichtlich des PID in Verbindung, der zum Treiber hinzugefügt werden muss. Wenn die VID nicht 0x0403 ist, dann ist es wahrscheinlich, dass das Gerät kein PL2303GT-Gerät ist und wir dann keinen Support zur Verfügung stellen.

Anleitung zur Installation von Windows 11



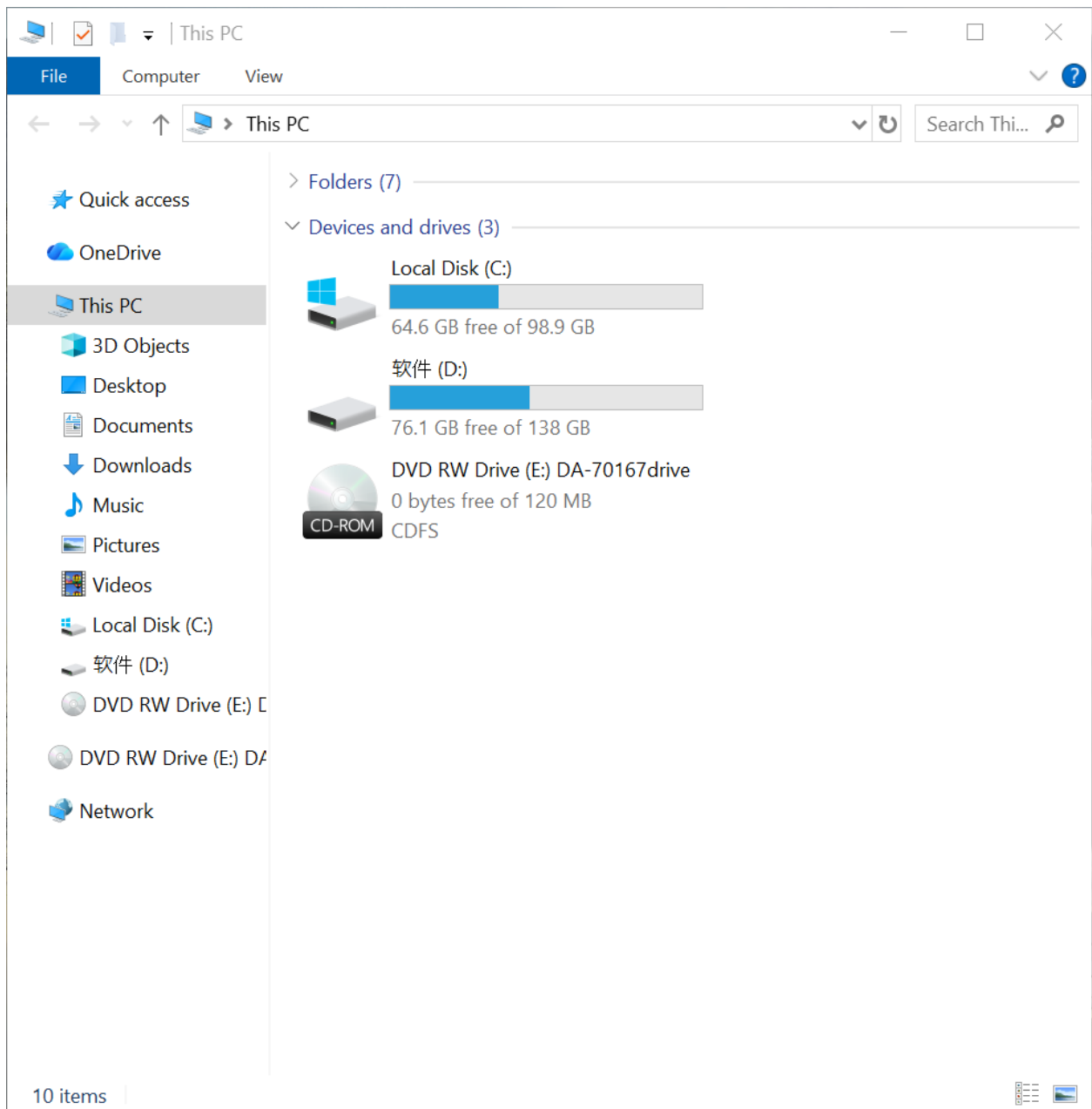
Legen Sie die CD in Ihr CD-Laufwerk ein und suchen Sie den Laufwerksbuchstaben E wie unten gezeigt.

The screenshot shows a Windows File Explorer window titled "DVD RW Drive (E:) DA-70167drive". The address bar shows the path "This PC > DVD RW Drive (E:) DA-70167drive". The left sidebar shows the navigation pane with "DVD RW Drive (E:)" selected. The main pane displays a list of 15 items under the heading "Files Currently on the Disc (15)".

Name	Date modified	Typ
Android SDK	10/01/2022 02:40	File
Linux	10/01/2022 02:40	File
MAC	10/01/2022 02:40	File
Windows	10/01/2022 02:40	File
WINDOWSCE	10/01/2022 02:40	File
DA-70167_manual_rev2-0_Dutch	03/07/2020 16:24	Mic
DA-70167_manual_rev2-0_English	03/07/2020 16:24	Mic
DA-70167_manual_rev2-0_French	03/07/2020 16:25	Mic
DA-70167_manual_rev2-0_German	03/07/2020 16:24	Mic
DA-70167_manual_rev2-0_Italian	03/07/2020 16:25	Mic
DA-70167_manual_rev2-0_Polish	03/07/2020 16:25	Mic
DA-70167_manual_rev2-0_Portuguese	03/07/2020 16:25	Mic
DA-70167_manual_rev2-0_Russian	03/07/2020 16:25	Mic
DA-70167_manual_rev2-0_Spanish	03/07/2020 16:25	Mic
DA-70167_manual_rev2-0_Turkish	03/07/2020 16:24	Mic

15 items

Öffnen Sie das DVD-Laufwerk wie unten gezeigt:



Öffnen Sie den Ordner „Windows“.

Windows

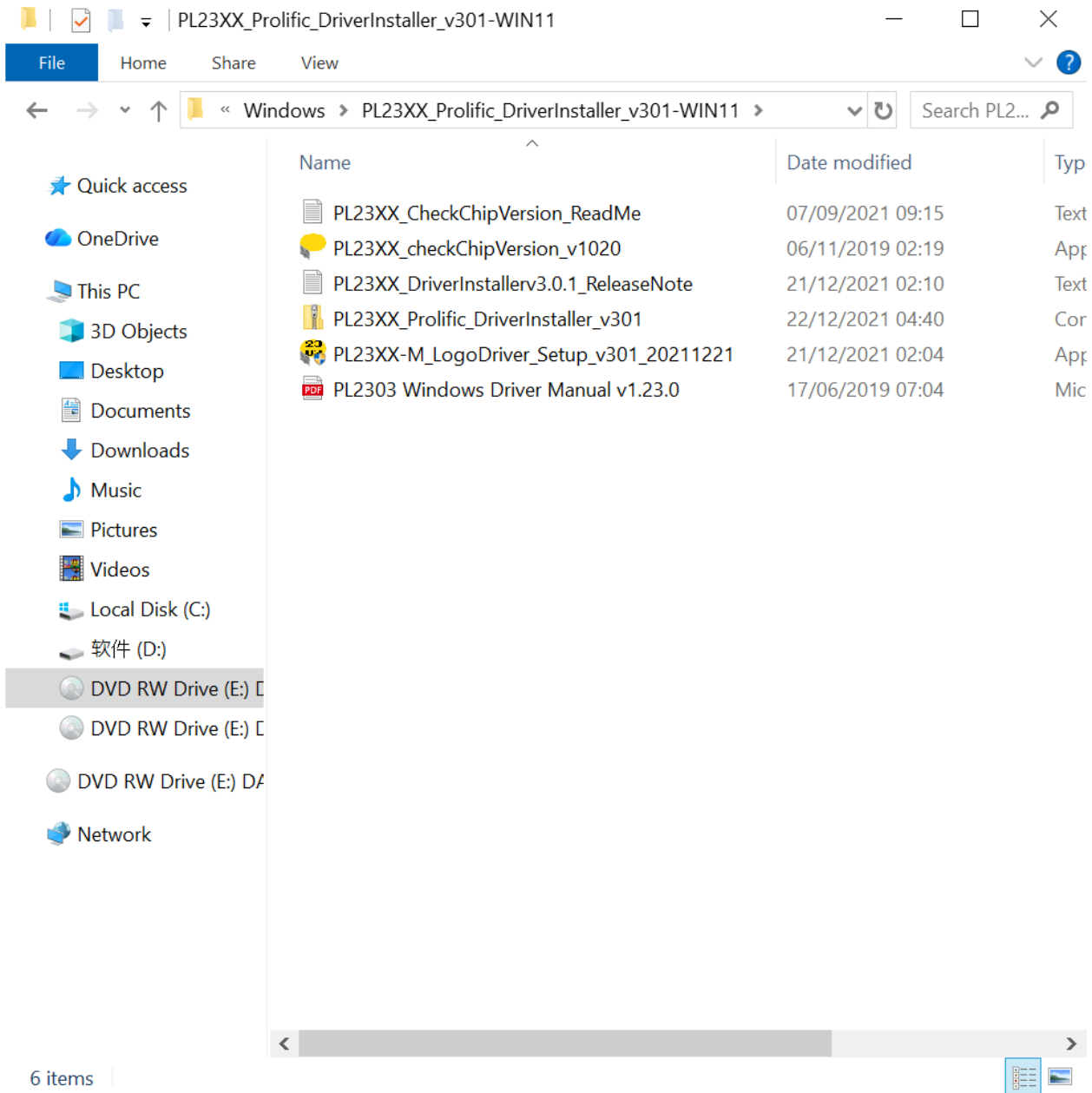
File Home Share View

« DVD RW Drive (E:) DA-70167drive » Windows » Search Wi...

Name	Date modified	Typ
Files Currently on the Disc (4)		
PL23XX_Prolific_DriverInstaller_v208	10/01/2022 02:40	File
PL23XX_Prolific_DriverInstaller_v301-WIN11	10/01/2022 02:40	File
Read me v208	22/12/2021 04:41	Text
Read me v301	22/12/2021 04:41	Text

4 items

Suchen Sie die Datei „Driver Installer v301-Win 11“, klicken Sie darauf und führen Sie die Installation vollständig durch.



File Explorer window showing the contents of the folder "PL23XX_Prolific_DriverInstaller_v301-WIN11". The window title is "PL23XX_Prolific_DriverInstaller_v301-...". The address bar shows the path: < Windows > PL23XX_Prolific_DriverInstaller_v301-WIN11. The search bar contains "Search PL2...".

Name	Date modified	Type
PL23XX_CheckChipVersion_ReadMe	07/09/2021 09:15	Text
PL23XX_checkChipVersion_v1020	06/11/2019 02:19	App
PL23XX_DriverInstallerv3.0.1_ReleaseNote	21/12/2021 02:10	Text
PL23XX_Prolific_DriverInstaller_v301	22/12/2021 04:40	Cor
PL23XX-M_LogoDriver_Setup_v301_20211221	21/12/2021 02:04	App
PL2303 Windows Driver Manual v1.23.0	17/06/2019 07:04	Mic

6 items | 1 item selected 3.12 MB

User Account Control

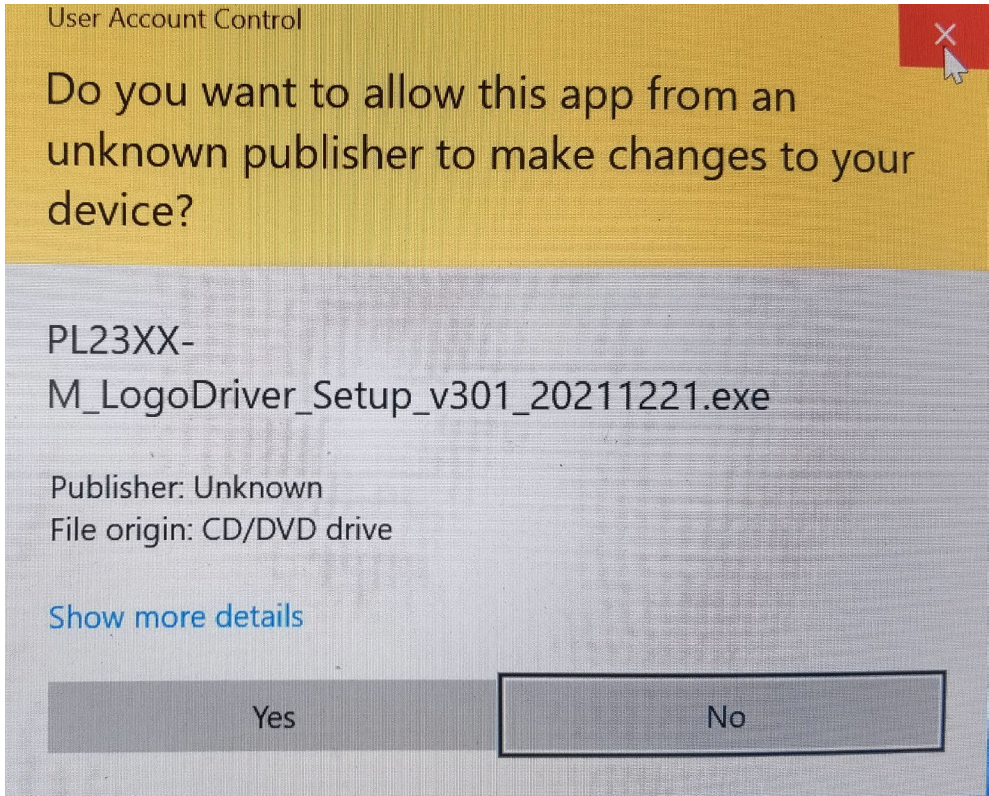
Do you want to allow this app from an unknown publisher to make changes to your device?

PL23XX-
M_LogoDriver_Setup_v301_20211221.exe


Publisher: Unknown
File origin: CD/DVD drive

[Show more details](#)

Yes No

A Windows User Account Control dialog box with a yellow header and a grey body. It asks for permission to allow an application from an unknown publisher to make changes to the device. The application name is PL23XX-M_LogoDriver_Setup_v301_20211221.exe, published by an unknown publisher from a CD/DVD drive. There are 'Yes' and 'No' buttons at the bottom, with 'No' highlighted by a black border.

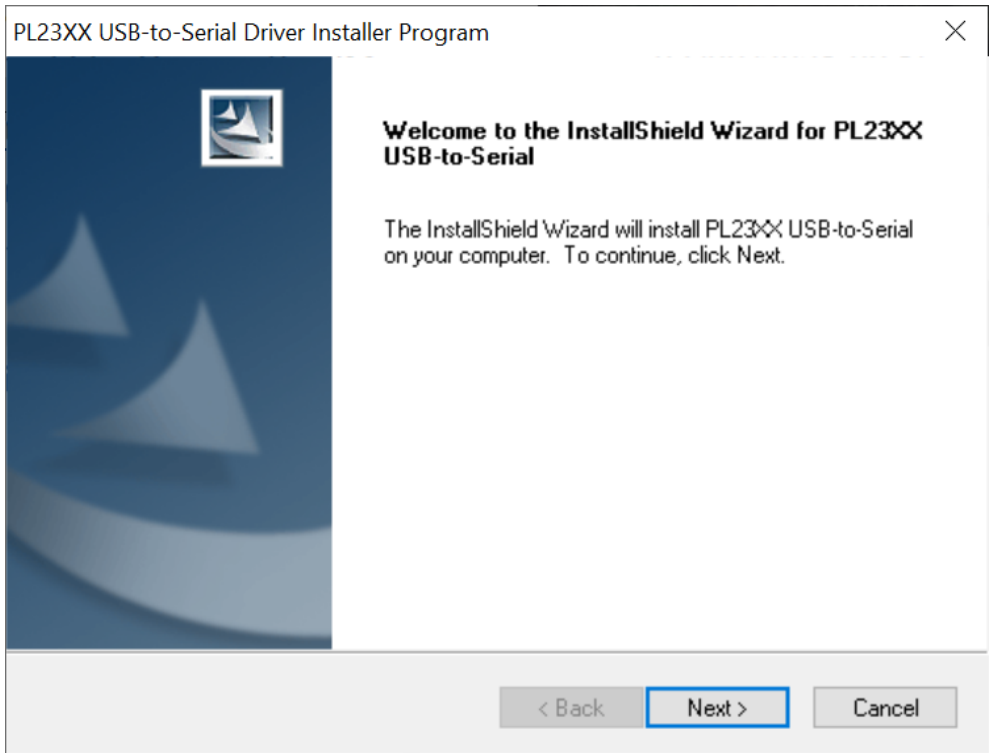
PL23XX USB-to-Serial Driver Installer Program

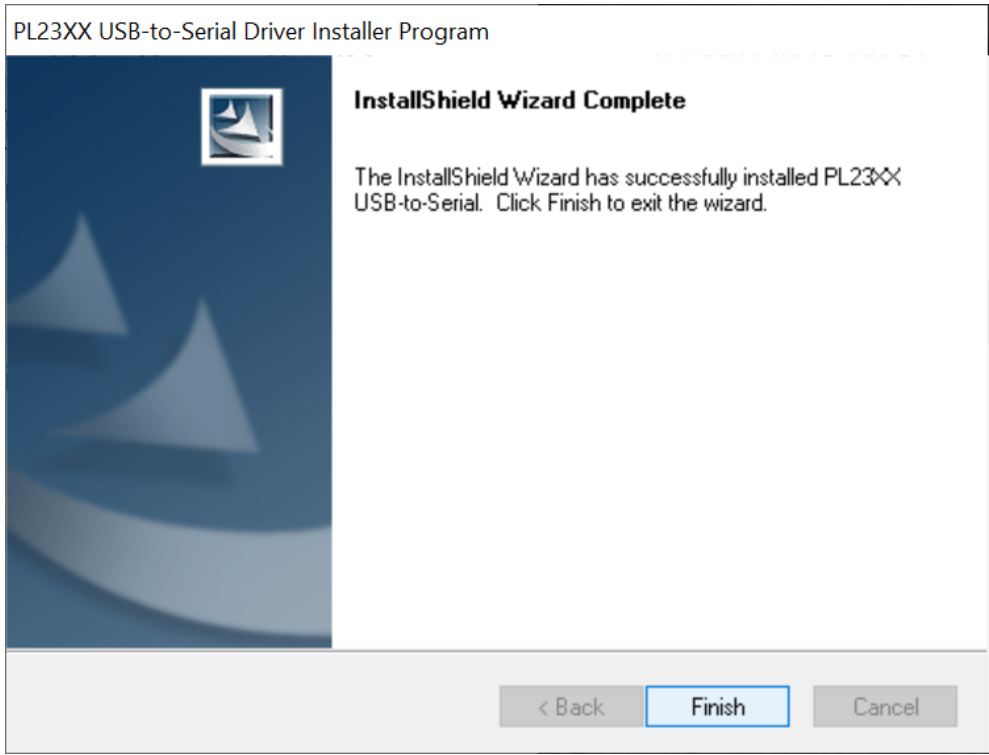


Welcome to the InstallShield Wizard for PL23XX USB-to-Serial

The InstallShield Wizard will install PL23XX USB-to-Serial on your computer. To continue, click Next.

< Back Next > Cancel

An InstallShield Wizard window titled 'PL23XX USB-to-Serial Driver Installer Program'. It features a blue sidebar with a white square icon containing a blue sailboat. The main area has a white background with black text. At the bottom, there are three buttons: '< Back', 'Next >', and 'Cancel'. The 'Next >' button is highlighted with a blue border.



Hiermit erklärt die Assmann Electronic GmbH, dass die gedruckte Konformitätserklärung dem Produkt beiliegt. Sollte die Konformitätserklärung fehlen, kann diese postalisch unter der unten genannten Herstelleradresse angefordert werden.

info@assmann.com
Assmann Electronic GmbH
Auf dem Schüffel 3
58513 Lüdenscheid
Germany

