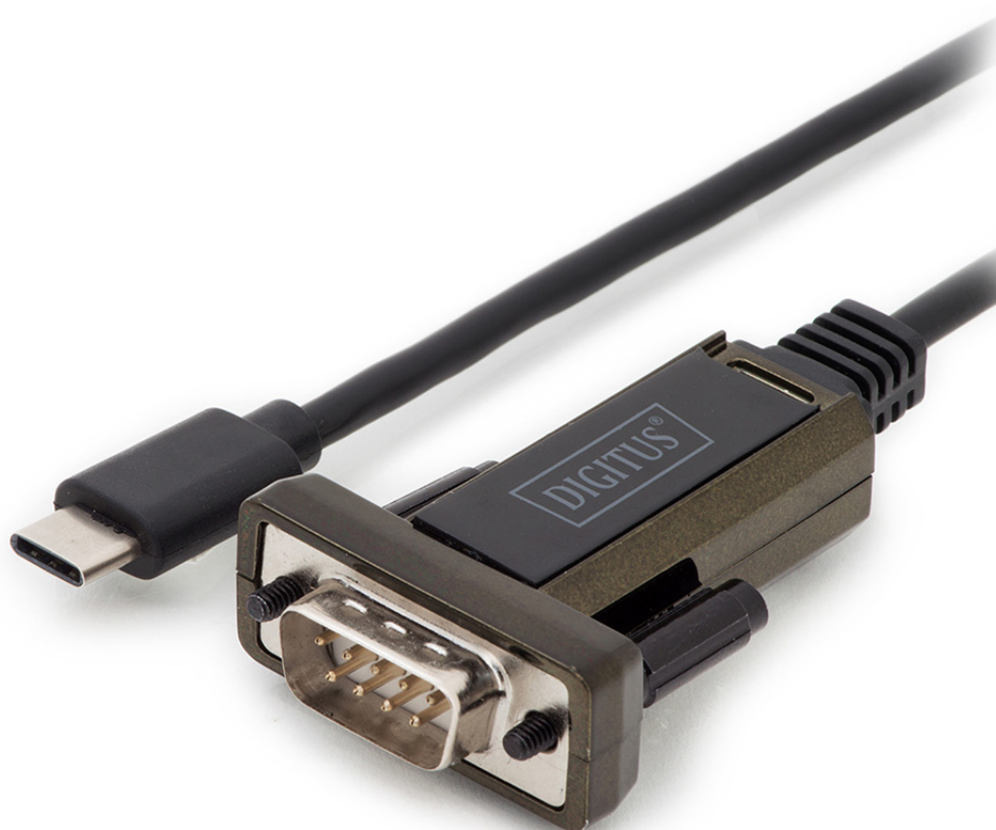




USB Type-C™ para Adaptador de Série



Manual de Instalação Rápida

DA-70166

Esta é uma maneira elegante de ligar dispositivos de série, por exemplo, estações meteorológicas, sensores, controles de motor, set-top-boxes, consolas de jogos, etc. através de USB. A elevada compatibilidade garante velocidades de transferência acima de 1 Mbps.

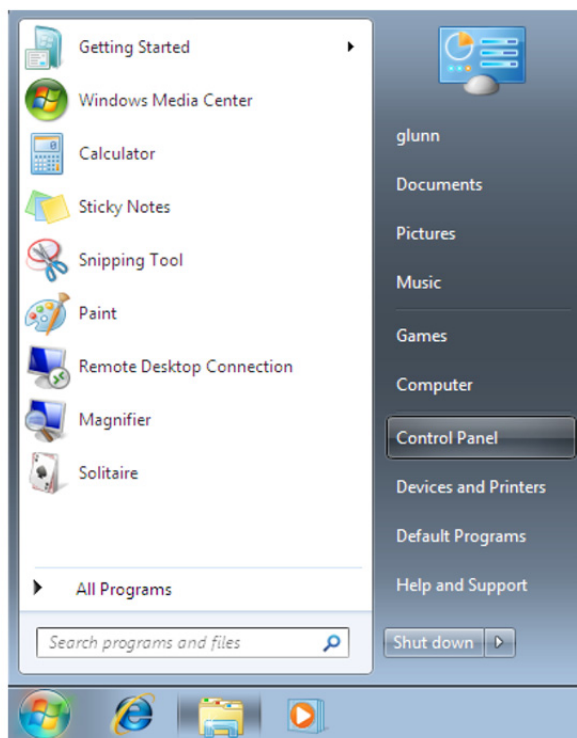
Para Windows

Instalar controladores

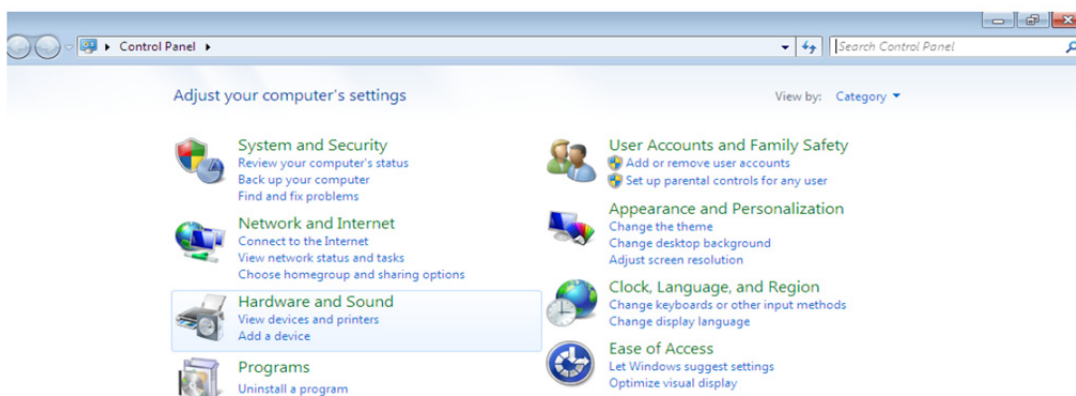
Para instalar controladores para um dispositivo DA-70166 no Windows 7, seguir as instruções abaixo:

Ligar o dispositivo a uma porta USB livre do seu PC.

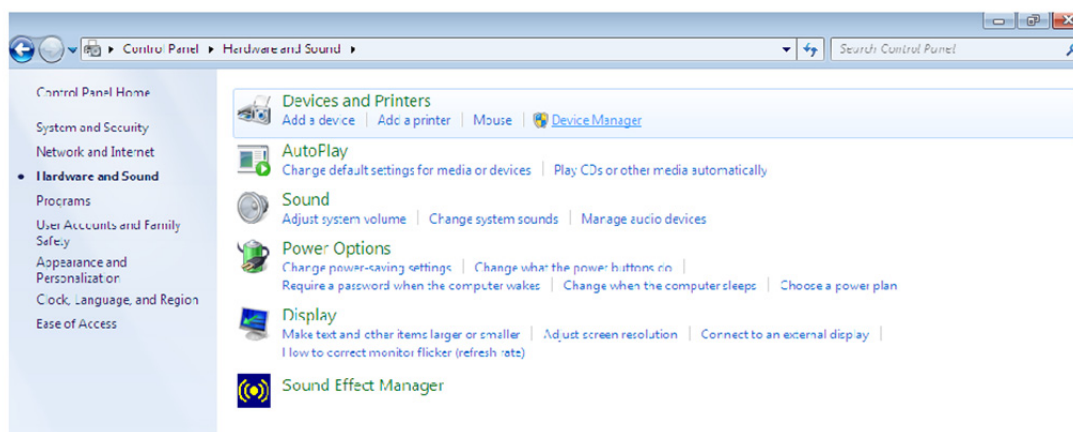
- Se estiver disponível uma ligação à Internet, o Windows 7 ligará ao sítio web de Actualização do Windows e instalará qualquer controlador apropriado que encontrar para o dispositivo.
- Se for executada a instalação automática, não há necessidade de continuar com o procedimento a seguir indicado.
- Se não for automaticamente encontrado um controlador adequado, o seguinte procedimento deve ser executado. Premir o botão de início do Windows para fazer aparecer o menu de início e seleccionar “Painel de controlo”.



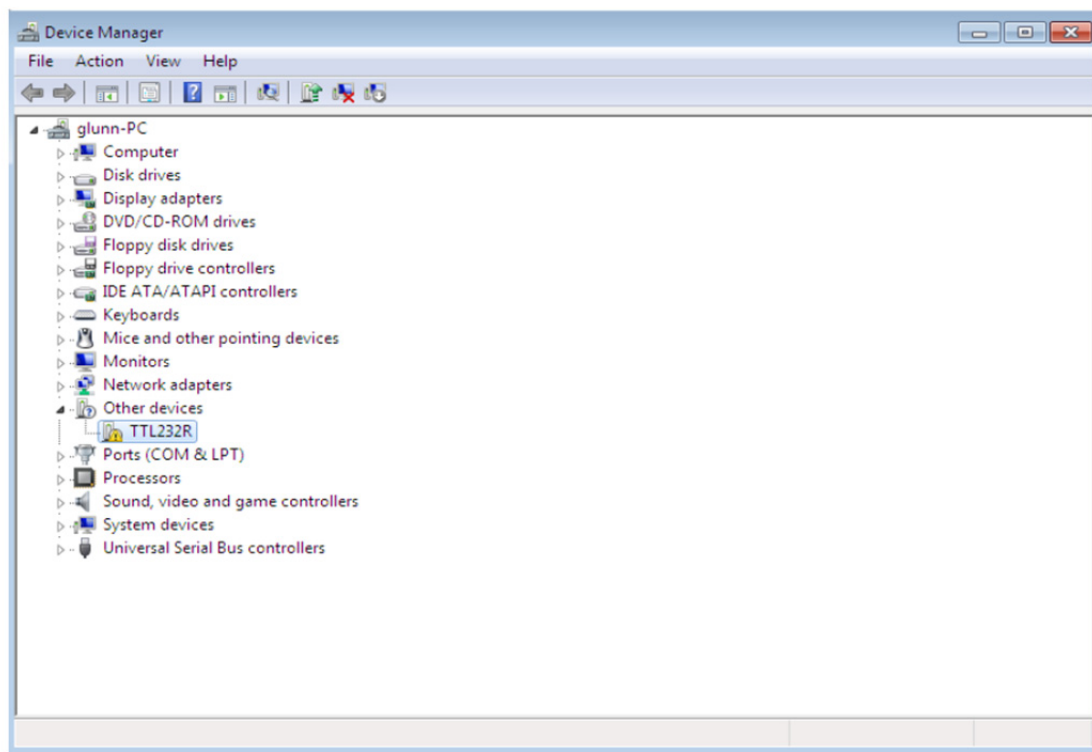
Na janela do Painel de controlo, seleccionar Hardware e Som.



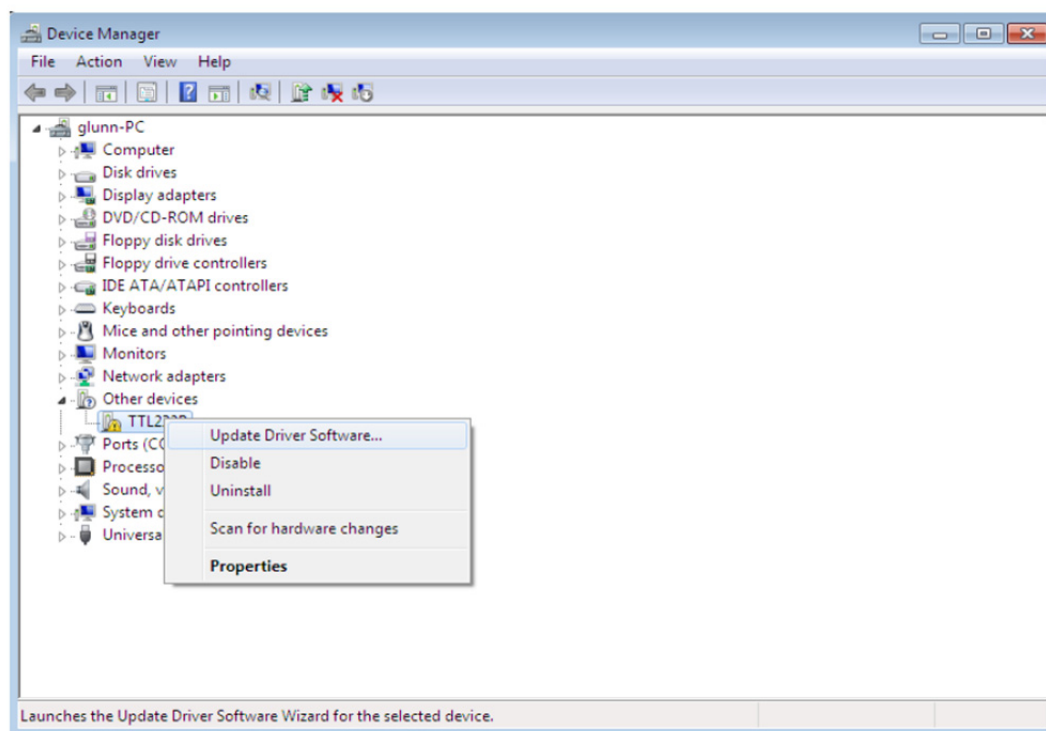
No ecrã seguinte, seleccionar “Gestor de dispositivos”:



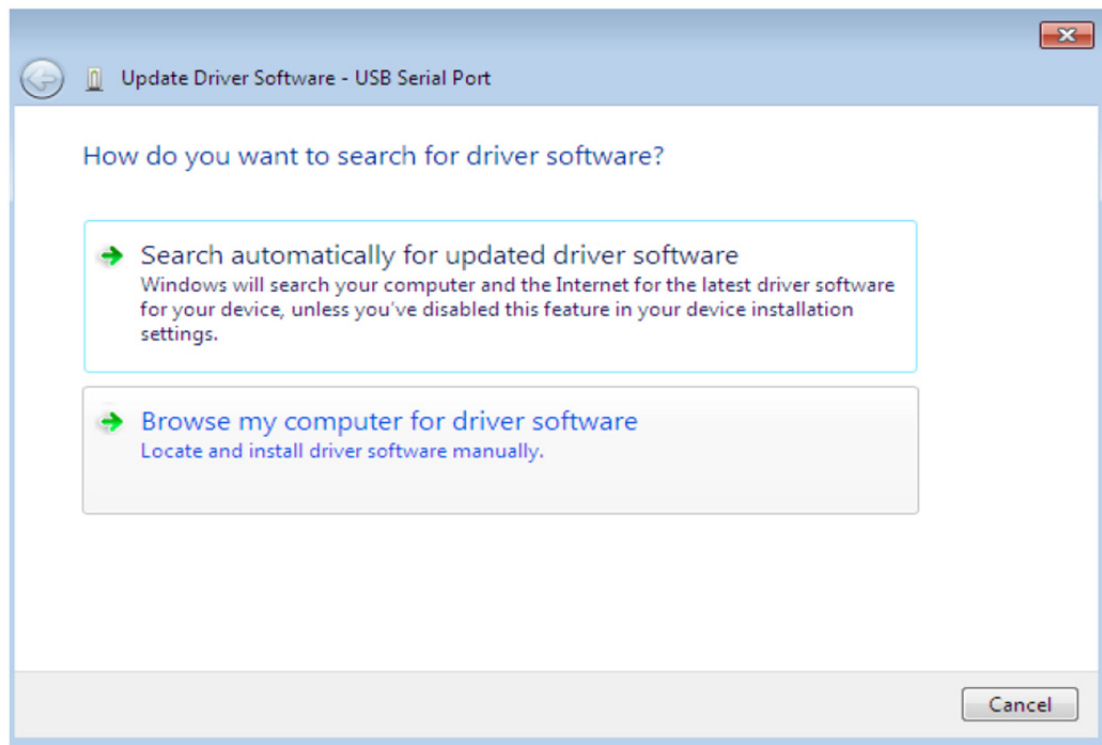
Na janela do “Gestor de dispositivos” haverá um dispositivo em “Outros dispositivos” com um símbolo de aviso amarelo a indicar um problema, p.e. nenhum controlador instalado. O texto junto deste dispositivo dependerá do dispositivo ligado. Neste exemplo, o dispositivo é um dispositivo TTL232R.



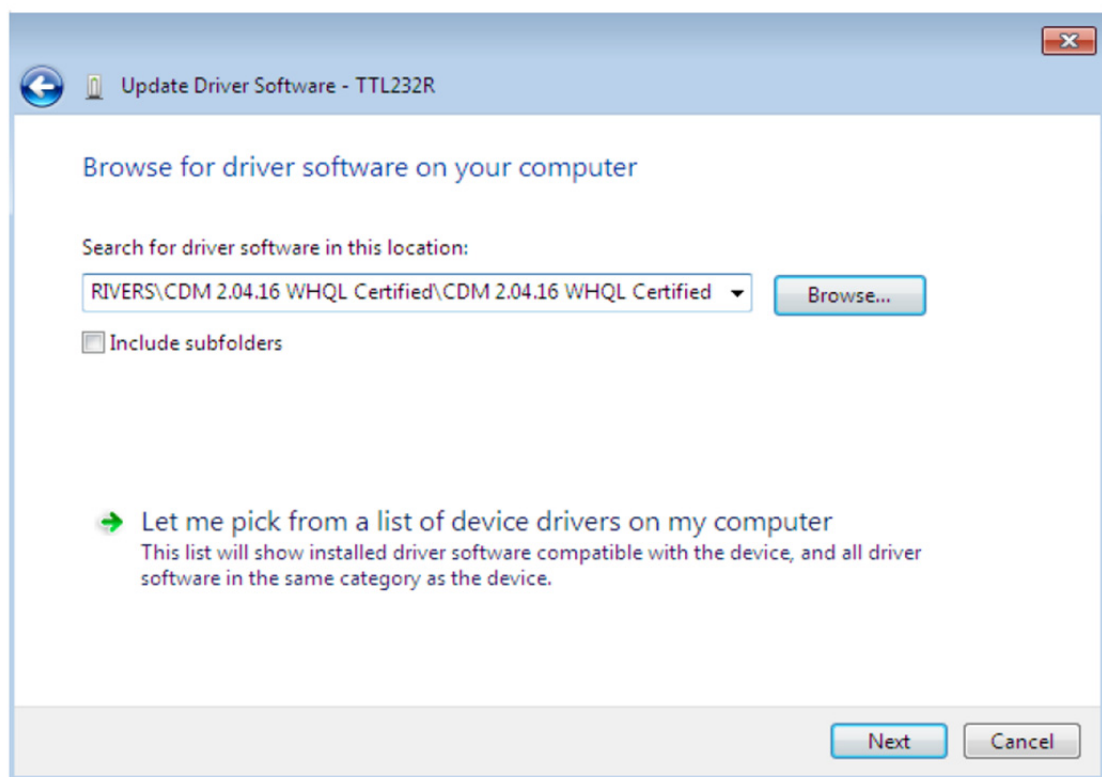
Clicar com o botão direito do rato no outro dispositivo (TTL232R neste exemplo) para apresentar um menu conforme o ilustrado abaixo.



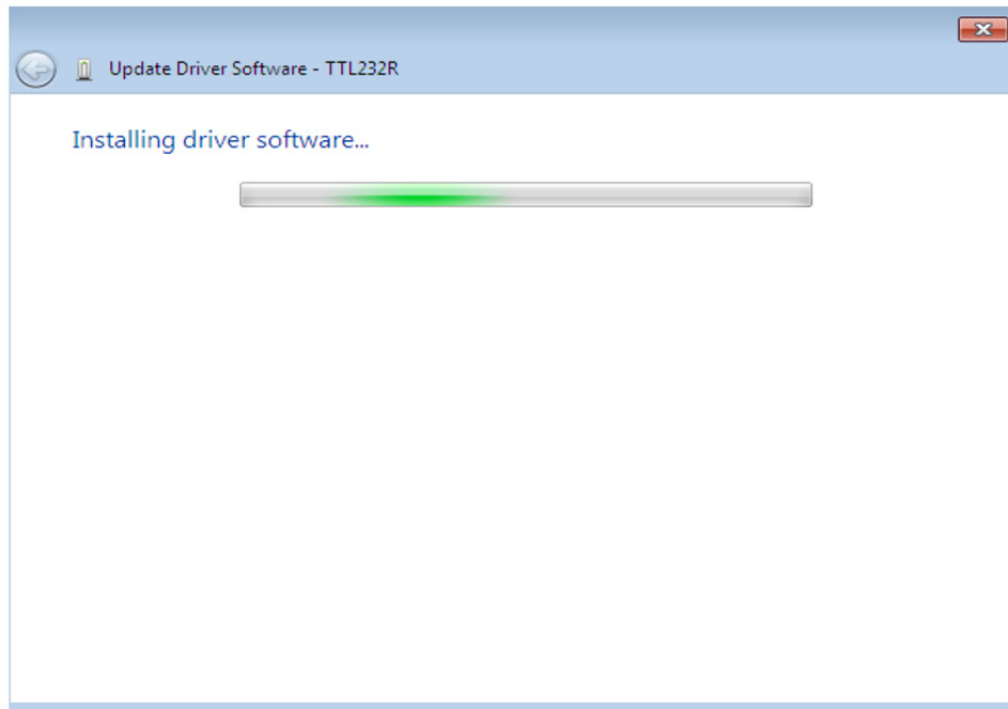
A partir do menu apresentado, seleccionar “Actualizar software do controlador...”. Este mostrará a opção para realizar uma procura automática ou manual.



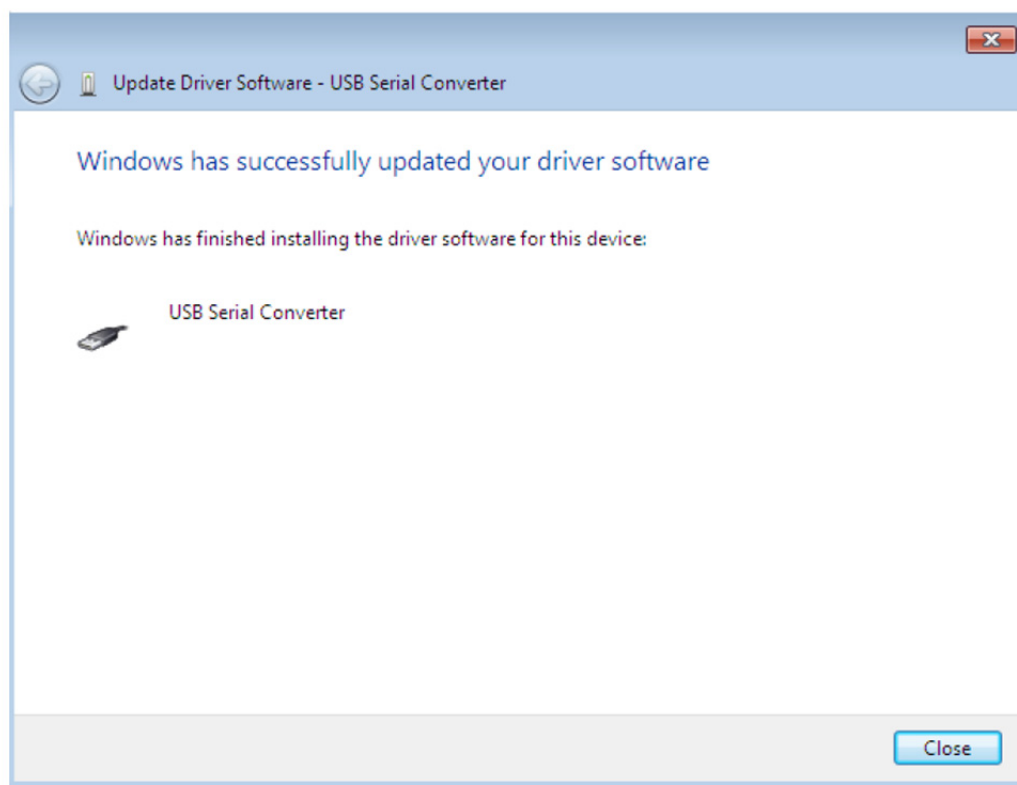
Seleccionar a segunda opção para pesquisar manualmente.



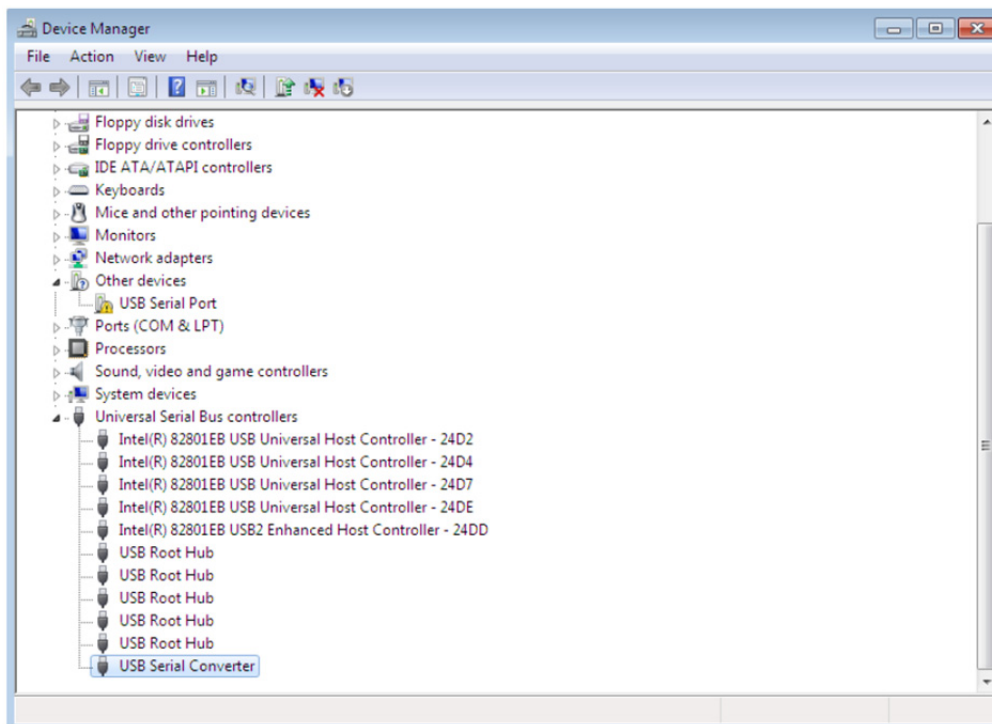
Na caixa do endereço, inserir a localização exacta onde os controladores foram guardados. Esta pode ser num CD ou numa pasta no PC. Não é necessariamente a mesma localização exacta apresentada na captura de ecrã. Os controladores podem ser guardados em qualquer lugar à escolha do utilizador. Após inserir o endereço, seleccionar “SEGUINTE” para iniciar a instalação.



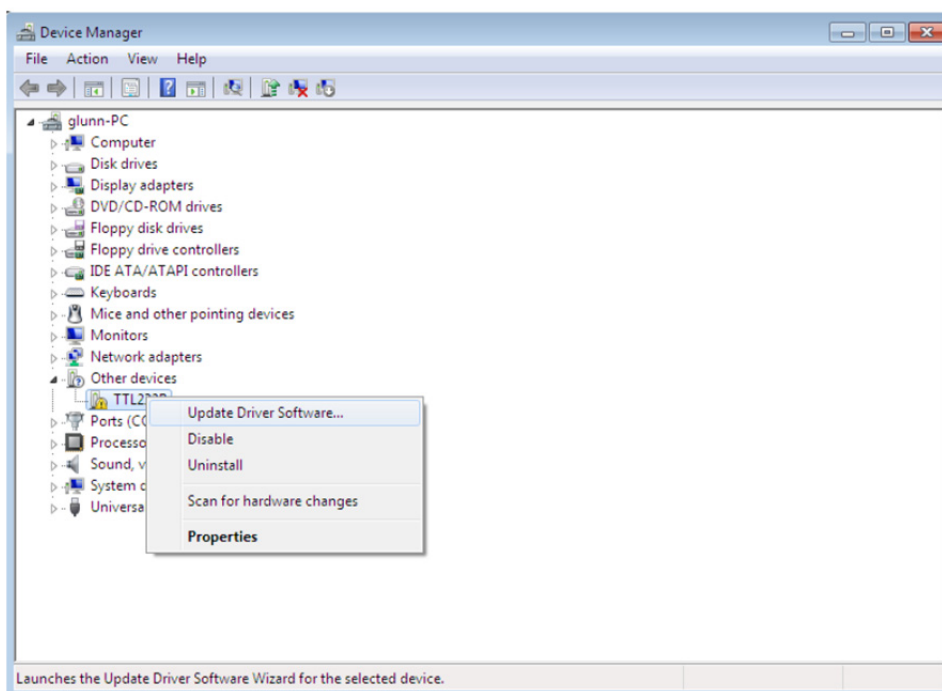
Quando a instalação terminar, é apresentado um ecrã de conclusão.



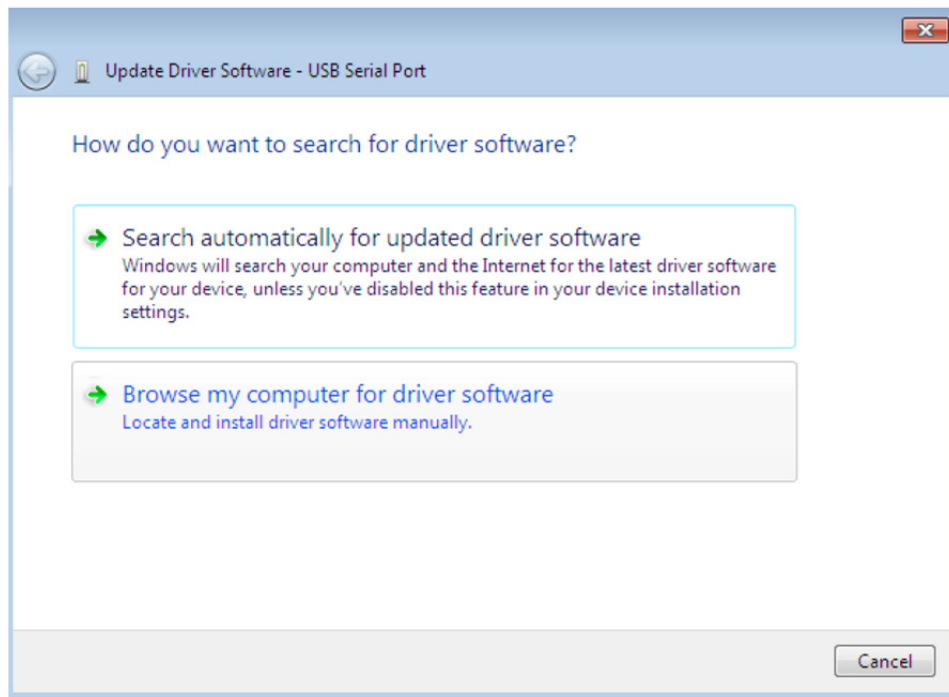
Premir Fechar para fechar esta janela e voltar à janela do Gestor de dispositivos.



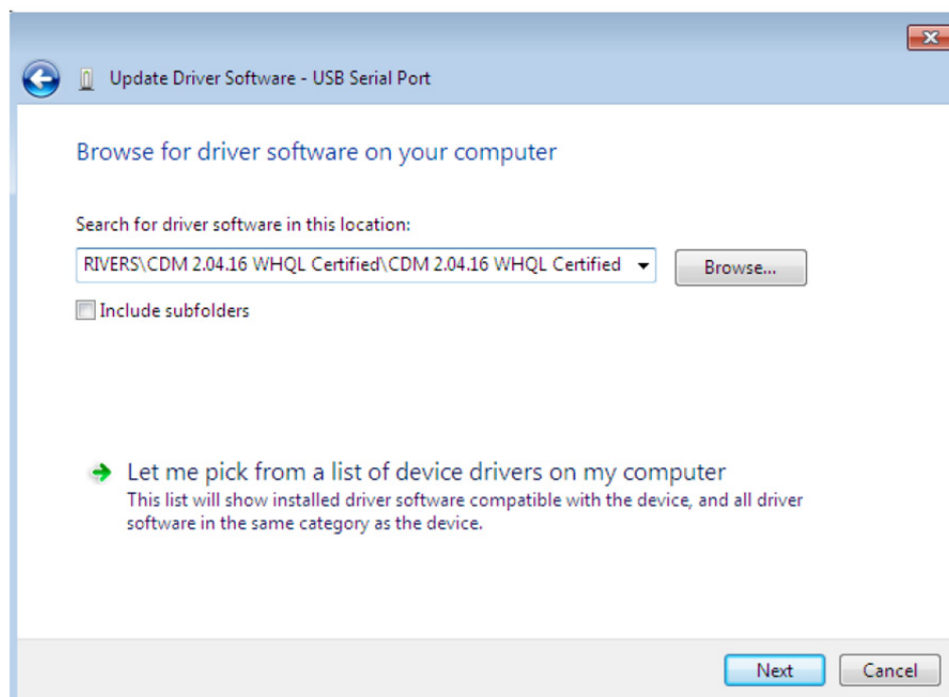
O “Gestor de dispositivos” continuará a mostrar um dispositivo em “Outros dispositivos”, mas além disso, haverá uma nova entrada em Controladores de Barramento de Série Universal, conforme indicado na captura de ecrã acima, como o Conversor de série USB. Isto indica que a camada de barramento do controlador está instalada. A instalação da camada da Porta de comunicação virtual do controlador é praticamente uma repetição de alguns dos últimos passos. Clicar com o botão direito do rato no outro dispositivo (TTL232R neste exemplo) para apresentar um menu conforme o ilustrado abaixo.



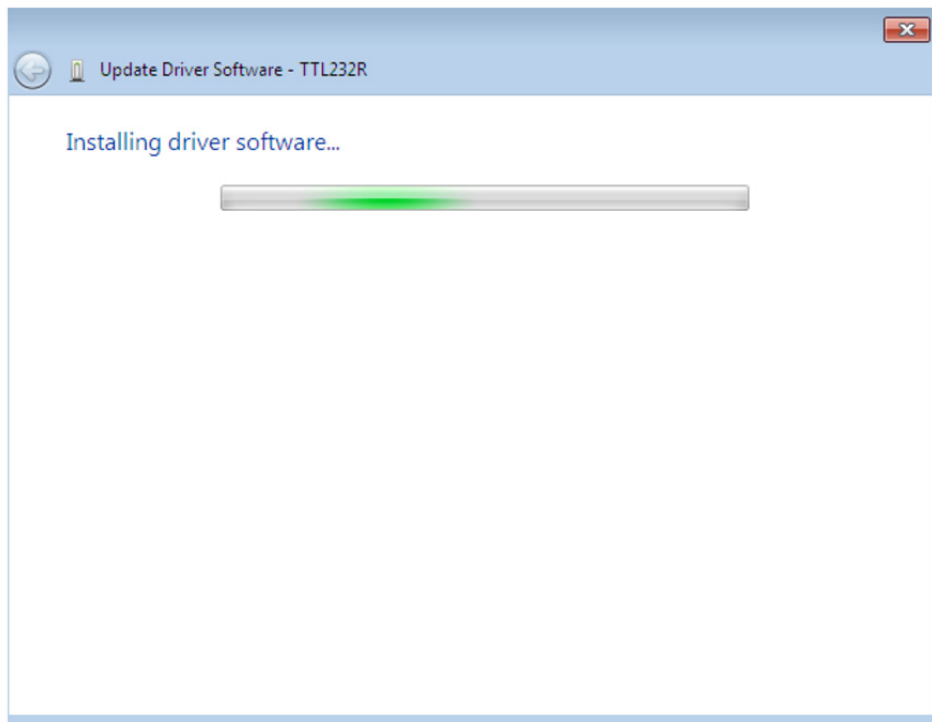
A partir do menu apresentado, seleccionar “Actualizar software do controlador...”. Isto apresentará a opção para uma pesquisa automática ou manual.



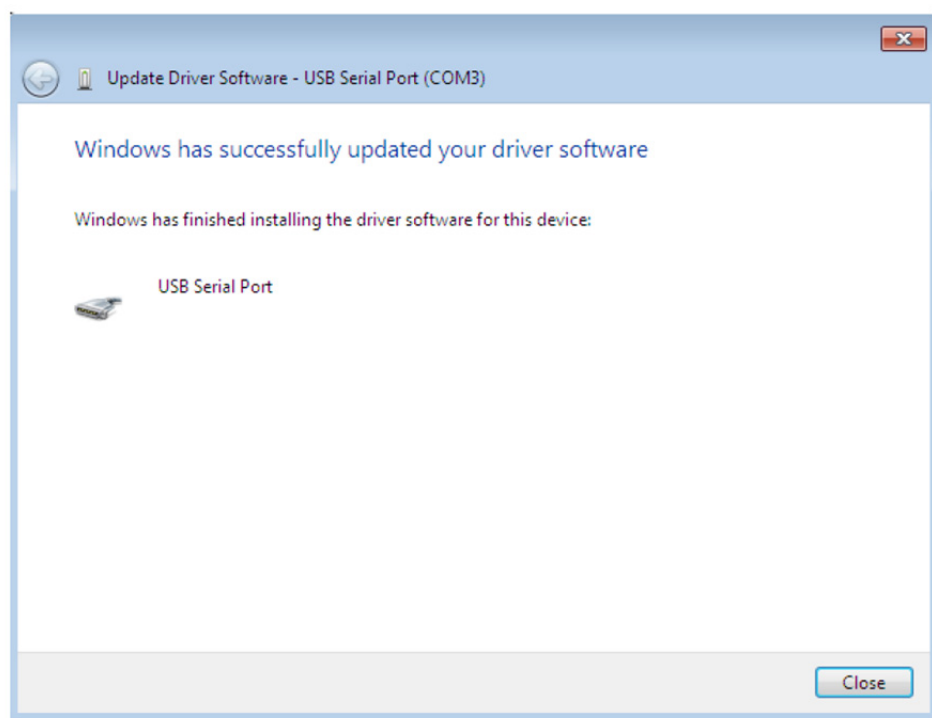
Seleccionar a segunda opção para pesquisar manualmente.



Na caixa do endereço, inserir a localização exacta onde os controladores foram guardados. Esta pode ser num CD ou numa pasta no PC. Não é necessariamente a mesma localização exacta apresentada na captura de ecrã. Os controladores podem ser guardados em qualquer lugar à escolha do utilizador. Após inserir o endereço, seleccionar “SEGUINTE” para iniciar a instalação.

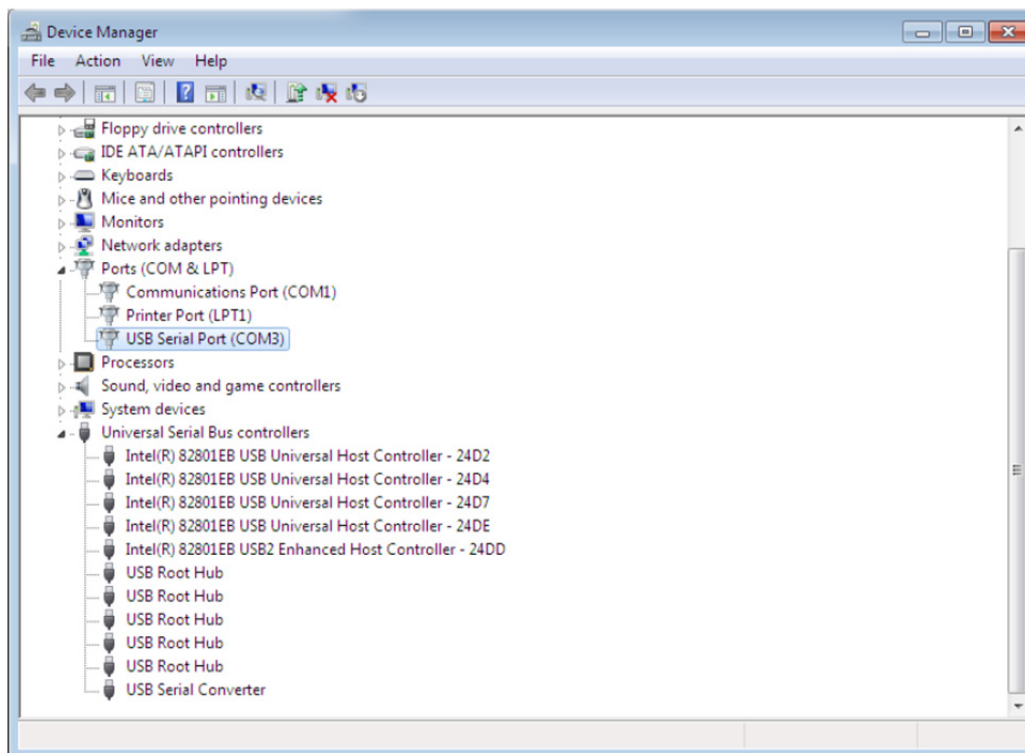


Quando a instalação terminar, um ecrã de conclusão é apresentado.



Ter em consideração que este ecrã também apresentará a porta COM atribuída ao dispositivo.

Premir Fechar para fechar esta janela e voltar à janela do Gestor de dispositivos.

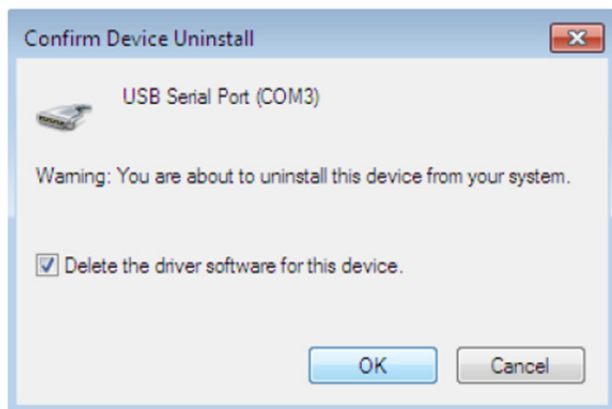


Desta vez, o Gestor de dispositivos não tem uma entrada TTL232R em Outros dispositivos, mas mostra entradas em Controladores de barramento de série universal e Portas (COM & LPT). A captura de ecrã acima mostra uma instalação correcta. O dispositivo está agora pronto a usar na COM3.

NOTA: Nem todos os dispositivos serão instalados na COM3. A alocação da porta COM é determinada pelo assistente de instalação com base na seguinte porta de comunicação livre, conforme indicado no registo do PC.

Desinstalar dispositivos DA-70166

O DA-70166 produziu uma aplicação de desinstalação, chamada CDM Uninstaller. Os dispositivos também podem ser removidos através do Gestor de dispositivos ao clicar simplesmente com o botão direito do rato e ao seleccionar "Desinstalar". Isto apagará as entradas de registo associadas apenas a esse dispositivo. O Windows 7 disponibiliza um método automático de apagar



Este passo é feito duas vezes. Uma vez para o dispositivo em Portas (COM & LPT) e uma vez para o dispositivo em Controladores de Barramento de Série Universal. O Windows 2000, XP e o Server 2003 não têm esta caixa de verificação, por isso, os ficheiros de controladores, OEM INF e PNF devem ser removidos manualmente ou com uma aplicação personalizada.

Alguns pontos a observar acerca do novo método de desinstalação:

No caso de dispositivos FT2232/FT4232, também é instalado um dispositivo composto. Este também pode ser removido ao clicar com o botão direito do rato e ao seleccionar "Desinstalar". Não há nenhuma opção para apagar ficheiros do controlador ao fazer isto, uma vez que o controlador para o dispositivo composto é um controlador nativo do Windows. Se o controlador VCP tiver sido instalado, os controladores da porta COM devem ser desinstalados antes do controlador USB. Se o barramento for removido primeiro, a porta COM deixará de aparecer no Gestor de dispositivos.

Se os ficheiros forem apagados enquanto outros dispositivos instalados necessitarem deles, esses dispositivos deixarão de funcionar devidamente. Isto pode ser resolvido ao clicar com o botão direito do rato no dispositivo e ao seleccionar "Reinstalar controlador", o que substituirá os ficheiros desaparecidos. Se o dispositivo a ser desinstalado não estiver ligado ao PC, ainda assim o dispositivo pode ser removido ao definir o Gestor de dispositivos para mostrar dispositivos fantasma. Isto também permitirá a desinstalação de uma porta COM virtual, se a camada de barramento tiver sido removida primeiro.

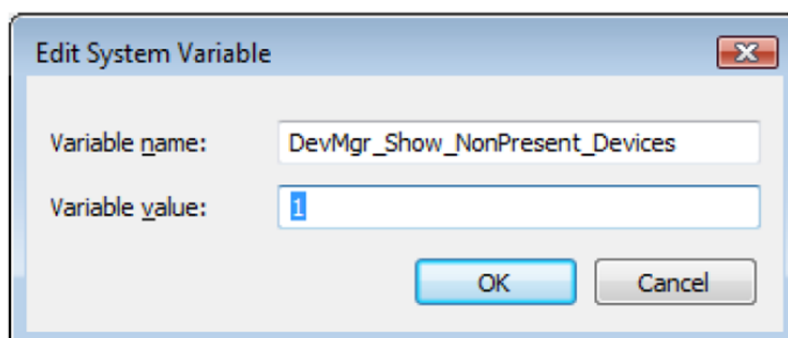
Resolução de problemas

O Windows 7 não consegue encontrar controladores para o seu dispositivo. Este erro pode ocorrer se o VID e o PID programados no EEPROM do dispositivo não corresponderem aos listados nos ficheiros INF do controlador. O VID e o PID programados no EEPROM do dispositivo podem ser encontrados ao utilizar o utilitário USB View a partir do sítio web do FTDI. Estes também podem ser comparados com as entradas VID e PID nos ficheiros INF do controlador. Se não corresponderem, o controlador em questão não pode ser instalado nesse dispositivo sem reprogramar o EEPROM do dispositivo ou modificar a lista de números VID e PID nos ficheiros INF.

Dispositivos para desinstalar não apresentados no Gestor de dispositivos

Os dispositivos que foram instalados no sistema, mas que não estão actualmente disponíveis, são chamados de "dispositivos fantasma". Estes dispositivos não são apresentados normalmente no gestor de dispositivos, mas podem ser apresentados como se estivessem anexados. Isto permite alterar as propriedades do dispositivo ou desinstalar dispositivos através do Gestor de dispositivos, mesmo se o dispositivo não estiver fisicamente ligado ao PC.

Para apresentar dispositivos fantasma no Gestor de dispositivos, é necessária uma nova variável de sistema. Abrir o "Painel de controlo > Sistema", em seguida, seleccionar o separador "Avançadas" e clicar em "Variáveis de ambiente". Na secção "Variáveis de sistema" (**NÃO NA SECÇÃO "VARIÁVEIS DO UTILIZADOR"**), clicar em "Nova..." para apresentar a janela seguinte:

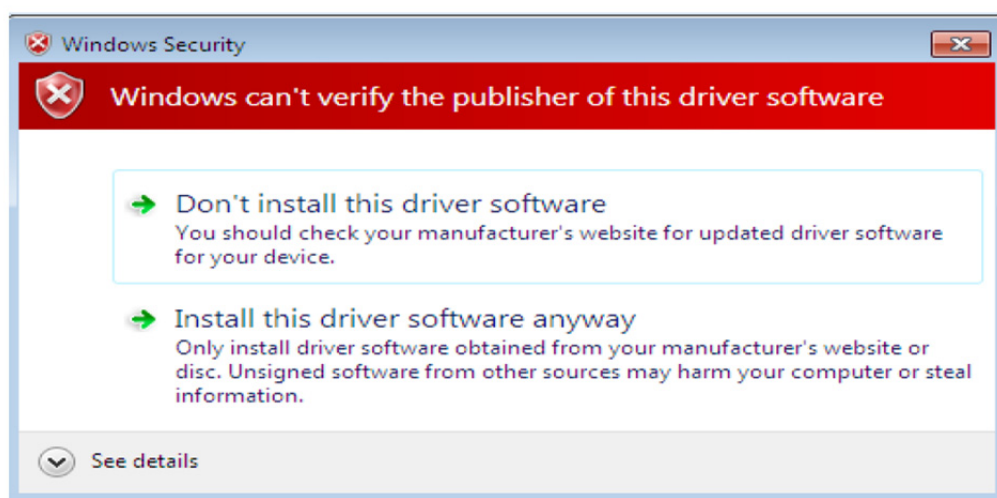


Criar uma nova Variável de sistema chamada "DevMgr_Show_NonPresent_Devices" e definir o valor para 1, em seguida, clicar em OK.

Abrir o Gestor de dispositivos ("Painel de controlo > Sistema", em seguida, seleccionar o separador "Hardware" e clicar em "Gestor de dispositivos..." ou "Painel de controlo > Gestor de dispositivos" no Windows 7) e seleccionar "Visualizar > Mostrar dispositivos ocultos". O Gestor de dispositivos mostrará de seguida todos os dispositivos fantasma e ocultos disponíveis no PC em questão a sombreado.

O Windows 7 mostra um aviso a dizer que o controlador não é certificado

Se o controlador não for certificado, uma janela emergente, tal como a mostrada abaixo, será apresentada.



Se tiver a certeza da origem do controlador, o aviso pode ser ignorado e pode continuar a instalação ao seleccionar "Instalar o software deste controlador de qualquer maneira".

Se não tiver a certeza da origem do controlador, contactar o seu fornecedor.

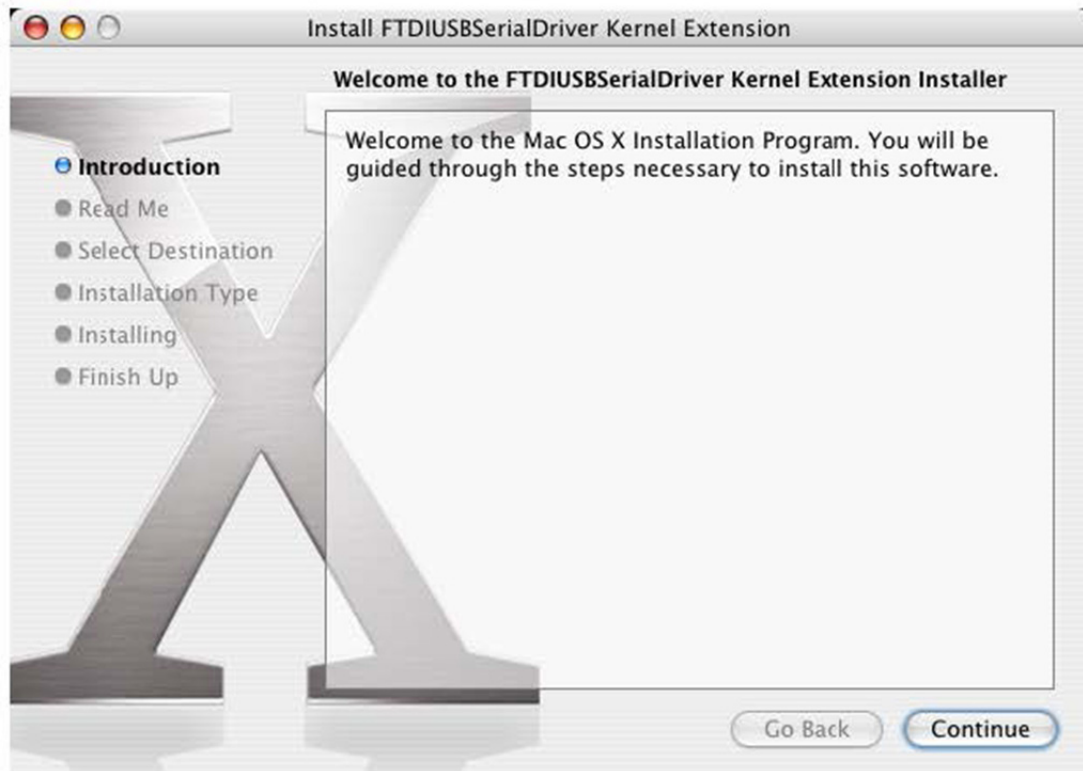
Anexo A - Abreviaturas

Termos	Descrição
PID	ID do produto, um número de identificação único do produto que é emitido pelo titular do ID do fornecedor.
VID	ID do fornecedor, um número de identificação único do fornecedor que é emitido pelo USB.
USB	Barramento de série universal USB
WHQL	Laboratórios de Qualidade de Hardware para Windows WHQL Microsoft Windows®
SO	Sistema operativo

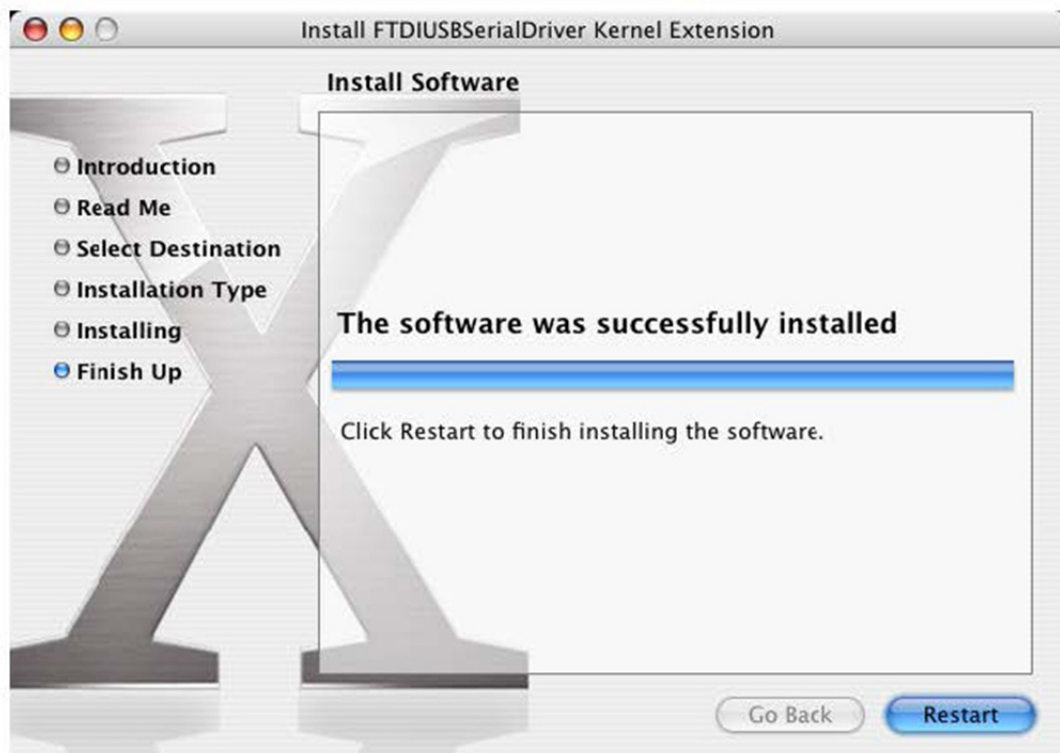
Para Mac:

Instalar o controlador de série USB

Descarregar o controlador a partir da secção Drivers do sítio web FTDI e guardar o mesmo no disco rígido. O controlador está agora disponível no formato de imagem de disco (.dmg). Executar o instalador ao clicar duas vezes em USBSerialDriver.dmg.icon.



Clicar em “Continuar” para continuar a instalação e seguir as instruções no ecrã. Quando a instalação estiver concluída, reiniciar o computador.



Depois do computador ter sido reiniciado, ligar o dispositivo. Se o dispositivo for instalado correctamente, poderá visualizar as entradas no directório /dev:

```
/dev/cu.usbserial-xxxxxxx  
/dev/tty.usbserial-xxxxxxx
```

onde xxxxxxxx ou é o número de série do dispositivo ou, para dispositivos que não estão em série, é uma cadeia de localização que depende da porta USB na qual o seu dispositivo está ligado. Anotar isto para de dispositivos FT2232C a porta A é designada pelo número de série apenso com "A" e a porta B é designada pelo número de série apenso com "B".

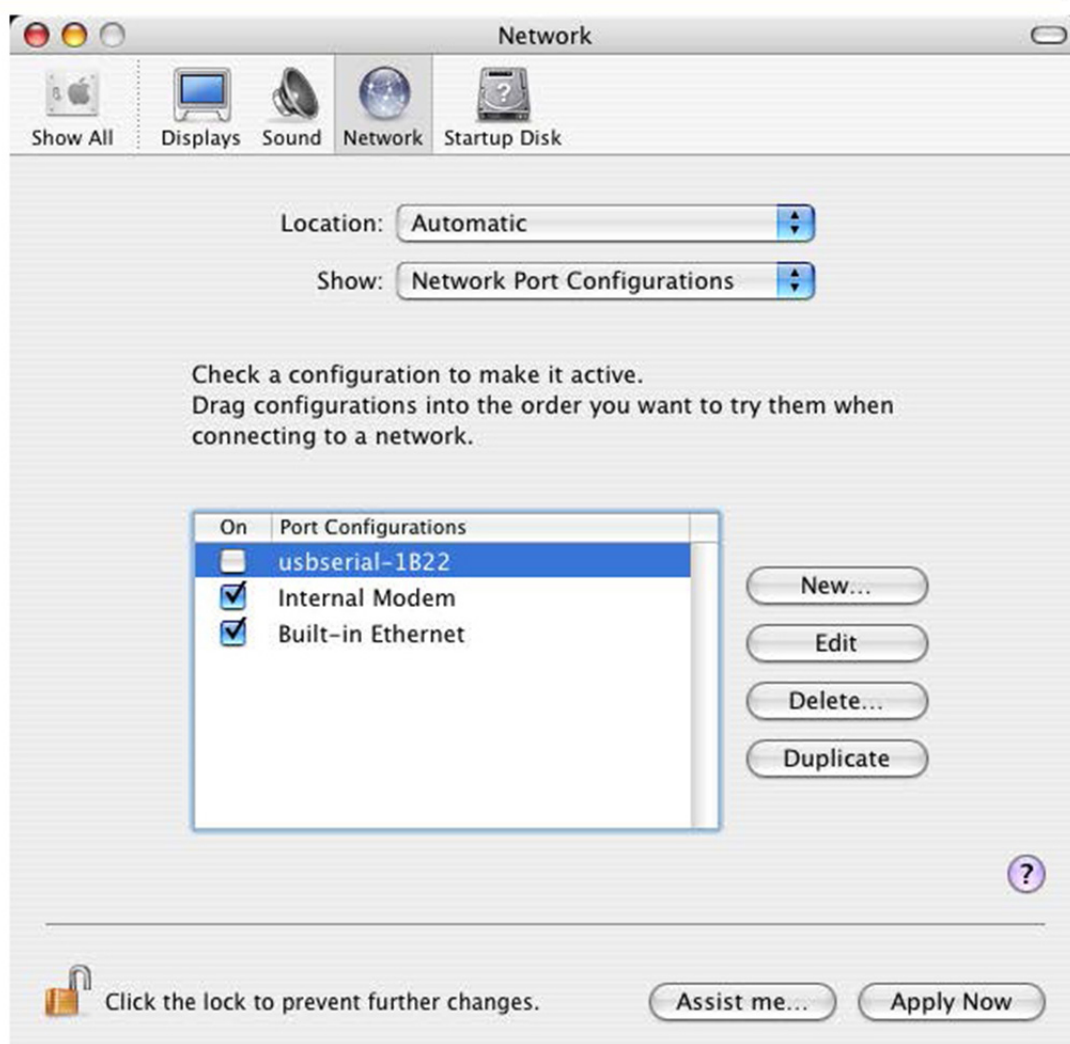
/dev pode ser acedido através da aplicação do Terminal. A aplicação do Terminal pode ser apresentada quando seleccionar Ir para > Aplicações > Utilitário > Terminal. Escrever as seguintes linhas na janela do Terminal para produzir a lista de ficheiros:

```
cd/dev  
ls-l
```

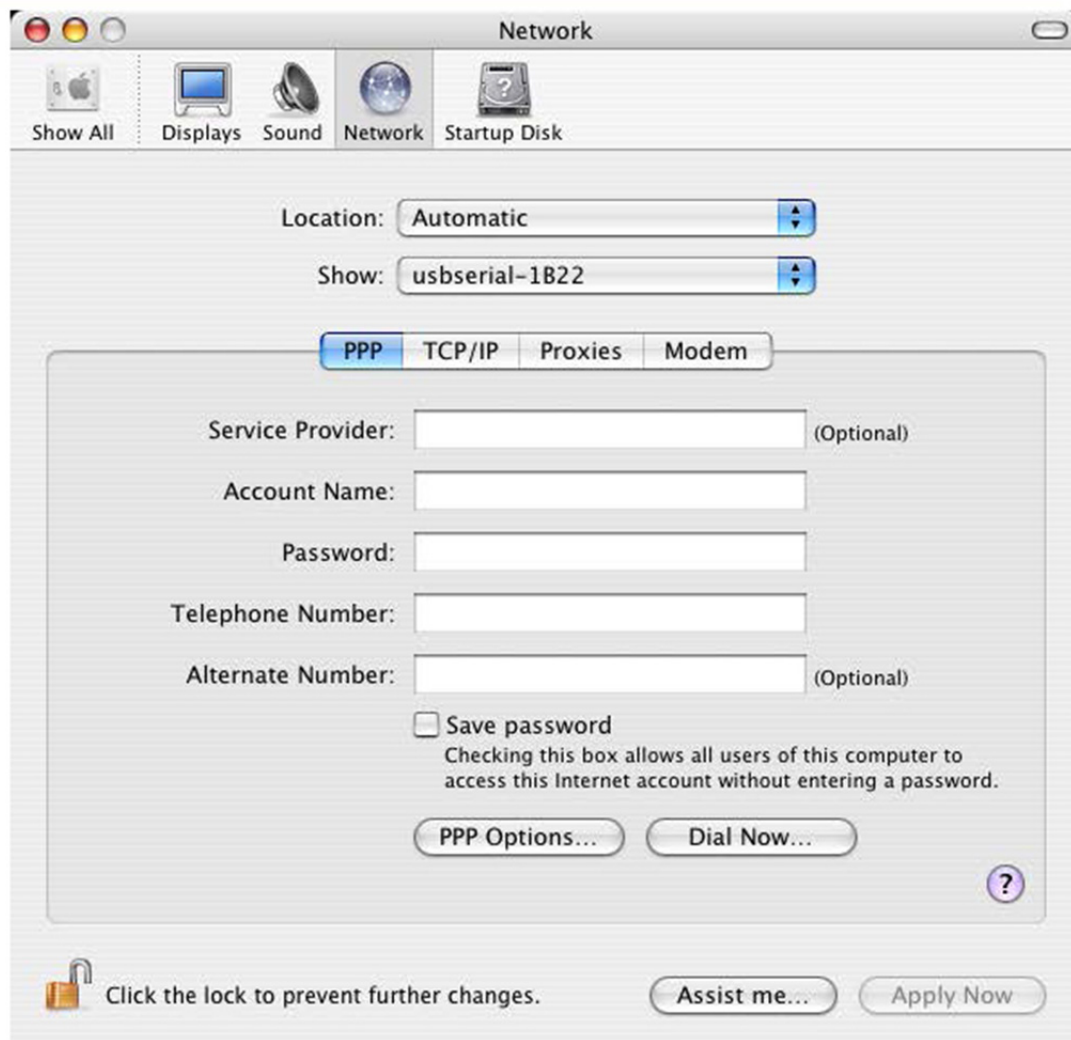
No caso de executar as Preferências do sistema e seleccionar Rede (Ir para > Aplicações > Preferências do sistema > Rede), deverá visualizar o texto “Nova porta detectada”.



Clicar em “OK” e seleccionar “Configurações da porta de rede” a partir da lista Visualizar. A nova porta pode ser activada a partir deste ecrã ao seleccionar a caixa Ligar e ao clicar em “Aplicar agora”.



Neste momento, é possível sair da Rede e utilizar o dispositivo como uma porta COM. Se desejar configurar o dispositivo como um modem para uma ligação à Internet, seleccionar a nova porta a partir da lista Visualizar para mostrar a janela a seguir. Notar que o dispositivo FT2232C tem duas portas disponíveis e estas têm de ser configuradas separadamente.



As entradas para este ecrã são específicas à conta de Internet de cada utilizador. Se não tiver conhecimento dos detalhes necessários, deve contactar o seu fornecedor de serviços de Internet.

Desinstalar o controlador de série USB

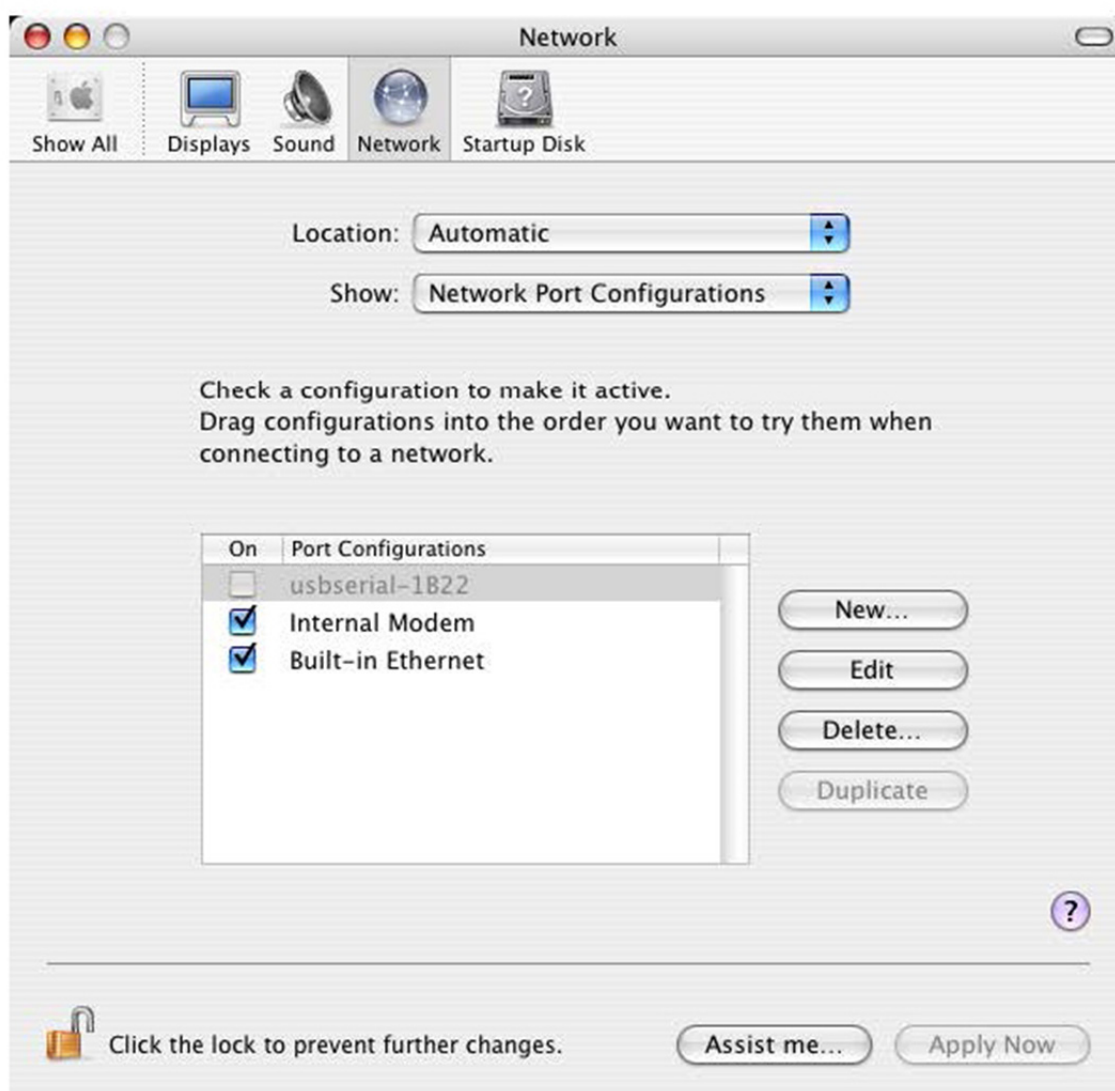
Para remover os controladores do Mac OS X, o utilizador tem de estar registado como root. Root é o nome de utilizador exclusivo que tem os privilégios necessários para aceder a todos os ficheiros.

Iniciar uma sessão de Terminal (Ir para > Aplicações > Utilitários > Terminal) e inserir os seguintes comandos na linha de comandos:

```
cd/System/Library/Extensions  
rm -r USB Serial Driver.kext
```

O controlador será então removido do sistema.

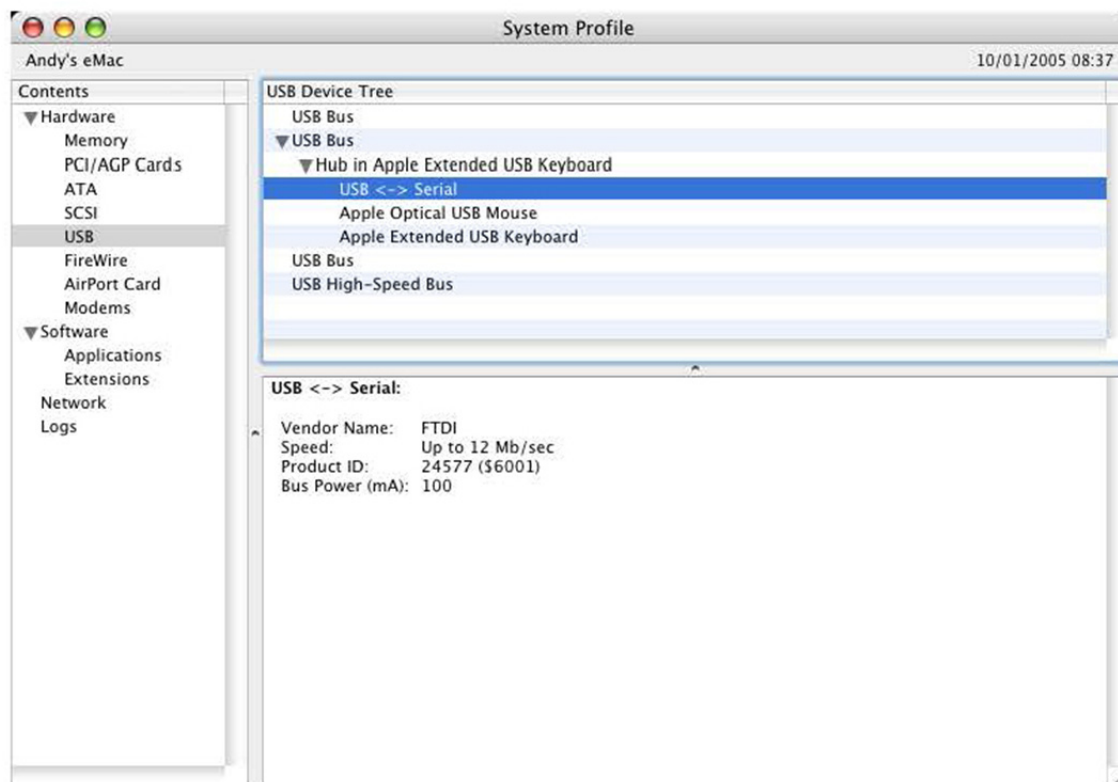
Para remover a porta do sistema, executar a aplicação Preferências do sistema e seleccionar Rede. Seleccionar “Configurações da porta de rede” a partir do menu Visualizar mostrará a porta a cinzento. Seleccionar a porta não instalada e clicar em “Apagar”. Confirmar a acção para remover a porta.



Resolução de problemas

Como saber qual é o ID do meu dispositivo?

Abrir o utilitário Perfil do sistema ou o Perfil do sistema Apple nas versões de OS X mais antigas. Este pode ser acedido em Localizador e ao seleccionar Aplicações no menu Ir para, em seguida, abrir a pasta Utilitários.



Se o dispositivo não funcionar depois de o controlador estar instalado, é provável que o PID não seja suportado pelo controlador. Se for este o caso, deve contactar o Apoio FTDI com o PID que necessita de ser adicionado ao controlador. Se o VID não for 0x0403, é provável que o dispositivo não seja um dispositivo FTDI e, portanto, não o podemos suportar.

O dispositivo não aparece no directório /dev ou o texto "Nova porta detectada" não é apresentado em Preferências do sistema-Rede

O controlador de série USB não suporta o ID do seu dispositivo (VID e PID). Desactivar o EEPROM para o dispositivo reverter para o ID do dispositivo predefinido e, em seguida, voltar a ligar. Para obter suporte para o ID do seu dispositivo incorporado no Controlador de série USB, contactar a FTDI e facultar o ID do dispositivo e uma descrição do mesmo.

O dispositivo não pode ser acedido, mesmo se o ID do dispositivo for suportado pelo Controlador de série USB.

Um problema de titularidade ou de permissões está a impedir o sistema de tornar o dispositivo acessível. Verificar se o controlador é controlado por "root" e "wheel". O sintoma mais comum é o grupo do Controlador de série USB não ser "wheel". Para alterar o grupo, iniciar a sessão como "root" e executar o seguinte script numa janela de Terminal (Ir para > Aplicações > Utilitários > Terminal):

```
cd/system/library/extensions  
chgrp -R wheel USB Serial Driver.kext
```

Reiniciar para a alteração ter efeito.

Como abrir a janela do Terminal?

Uma janela de Terminal pode ser iniciada ao seleccionar

Ir para > Aplicações > Utilitários > Terminal

A janela do Terminal é equivalente à linha de comandos do Windows.