



4X4 HDMI 2.0 Matrix Switch, 4K/60Hz



Hızlı Kurulum Kılavuzu DS-43306

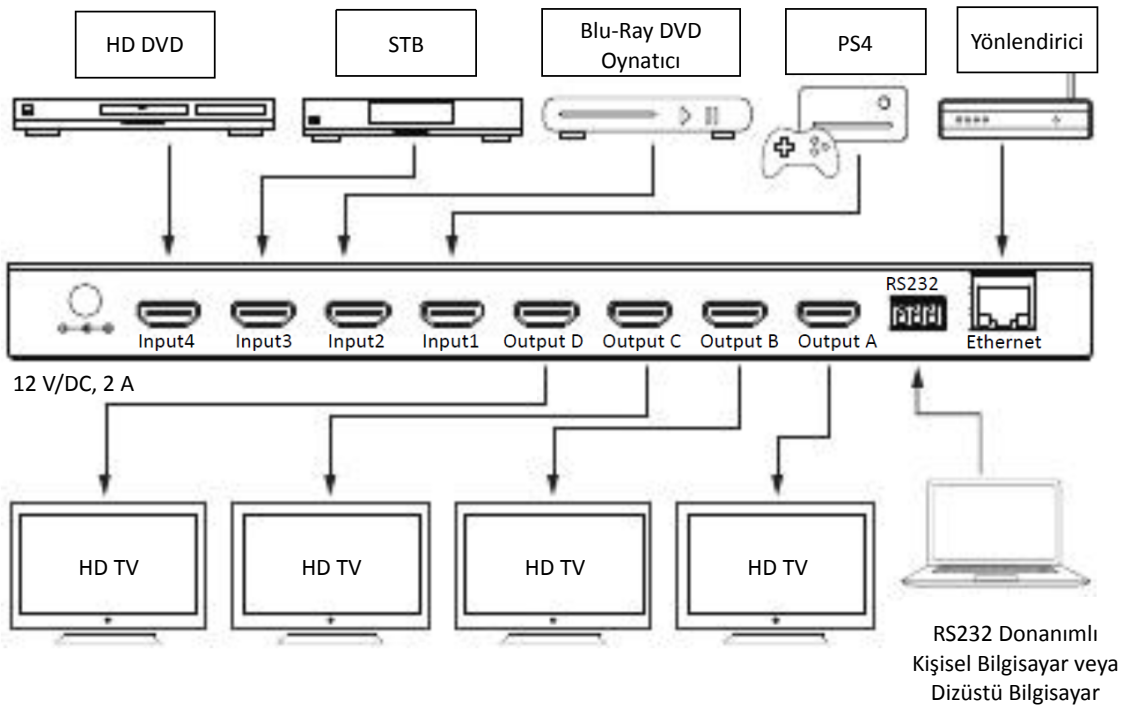
Tüm marka adları ve ticari markalar ilgili sahiplerinin malıdır.

Giriş

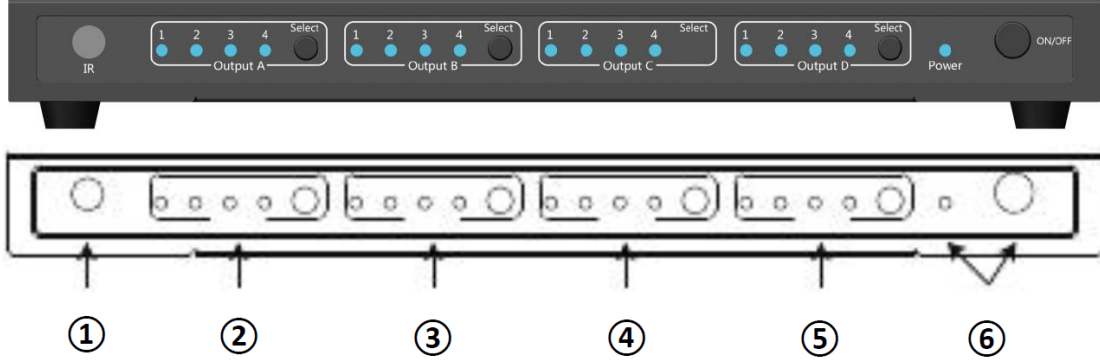
Bu 4x4 4K UHD Matrix, 4K @ 60Hz'e (YUV 4: 4: 4, 8-bit) kadar çözünürlük desteğiyle, LPCM 7.1 (192kHz'e kadar örnekleme hızına sahip), bit akışı ve HD bit akışı dahil içeren dijital ses formatlarının doğrudan desteğiyle yüksek seviyede ses ve video performansı sağlar. 4 HDMI girişi ve 4 HDMI çıkışı, tamamen matrisli anahtarlamayı destekler. Gelişmiş bir WebGUI arayüzü, dört yönlendirme önyayarını saklamayı ve geri çağırmaı destekleyerek ünitenin uzaktan kumandasını ve konfigürasyonunu kolaylaştırır.

Özellikler

- 18 Gbps (600 MHz) 4K UHD destekli HDMI girişleri ve çıkışları
- HDMI-DVI adaptörünün kullanımıyla uyumlu DVI 1.0
- HDCP 1.4 ve 2.2 uyumu
- HDR 4:2:2 12 Bit Desteği
- 3840x2160 @ 60 Hz'e kadar HD çözünürlükleri destekler (YUV 4:4:4, 8-bit) ve 4096x2160@60 Hz (YUV 4:4:4, 8-bit)
- 1080p60'a kadar 48-bit Derin Rengi destekler
- 3D sinyal bypassını destekler
- HDMI üzerinden LPCM 7.1, bit akışı ve HD bit akışı ses formatlarının geçişini destekler
- Dört taneye kadar yönlendirme önyayarını kaydetmeyi ve geri çağırmaı destekler
- Ön panel düğmeleri, RS-232, telnet, WebGUI ve IR uzaktan kumandası ile kontrol edilebilir



Operasyon Kontrolleri ve İşlevler



- ① Uzaktan kumanda sensörü
- ② Giriş Seçimi / Göstergeler (A):
İstediğiniz kaynağa geçmek için "HDMI OUT A" düğmesine arka arkaya basın, hangi giriş kaynağının seçildiğini ve HDMI A ekranına yönlendirildiğini göstermek için LED yanacaktır.
- ③ Giriş Seçimi/Göstergeler (B):
İstediğiniz kaynağa geçmek için "HDMI OUT B" düğmesine arka arkaya basın, hangi giriş kaynağının seçildiğini ve HDMI B ekranına yönlendirildiğini göstermek için LED yanacaktır.
- ④ Giriş Seçimi/Göstergeler (C):
İstediğiniz kaynağa geçmek için "HDMI OUT C" düğmesine arka arkaya basın, hangi giriş kaynağının seçildiğini ve HDMI C ekranına yönlendirildiğini göstermek için LED yanacaktır.
- ⑤ Giriş Seçimi/Göstergeler (D):
İstediğiniz kaynağa geçmek için "HDMI OUT D" düğmesine arka arkaya basın, hangi giriş kaynağının seçildiğini ve HDMI D ekranına yönlendirildiğini göstermek için LED yanacaktır.
- ⑥ Güç Anahtarı ve LED Gösterge:
Güç açıldığında LED ışık yanar.



① Güç:

12 V / 2 A DC güç kaynağı adaptörünü üniteye ve adaptörü AC elektrik prizine takın.

② HDMI girişleri 1~4:

DVD oynatıcı veya set üstü kutusu gibi kaynak cihazınızın HDMI çıkışına bağlayın.

③ HDMI çıkışları A~D:

Bu çıkış bağlantı noktalarının her birini, bir HDMI ekranın HDMI girişine bağlayın.

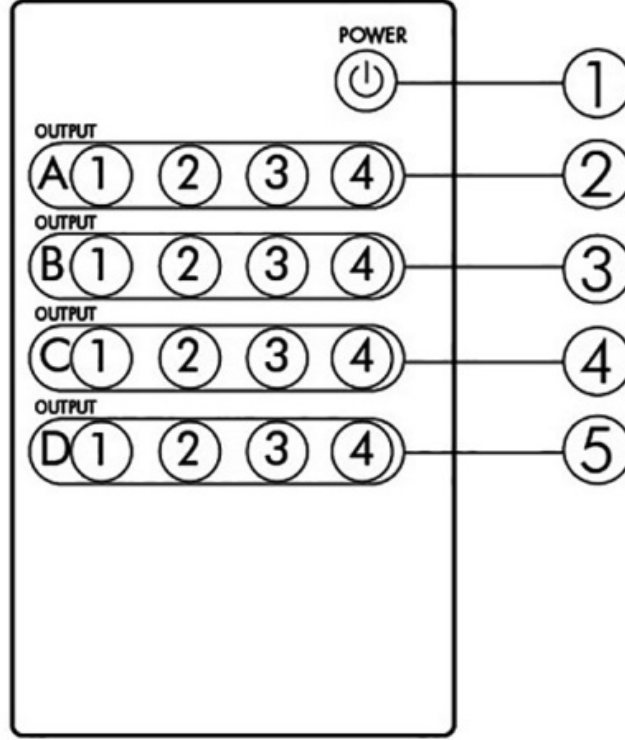
④ RS232 İletişim Portu:

RS-232 komutlarının iletimi için, RS232 terminali üzerinden D-Sub 9 pin kablosuna bir PC veya Dizüstü bilgisayara bağlayın.

⑤ Ethernet:

İnternete veya ağ etkin cihaza bağlayın.

Uzaktan Kumanda



- ① **Güç:**
Üniteyi açmak / kapatmak için düğmeye basın.
- ② **HDMI OUT A için Giriş Seçimi:**
HDMI OUT A için istenen giriş kaynağını seçmek üzere 1, 2, 3 veya 4 tuşuna basın.
- ③ **HDMI OUT B için Giriş Seçimi:**
HDMI OUT B için istenen giriş kaynağını seçmek üzere 1, 2, 3 veya 4 tuşuna basın.
- ④ **HDMI OUT C için Giriş Seçimi:**
HDMI OUT C için istenen giriş kaynağını seçmek üzere 1, 2, 3 veya 4 tuşuna basın.

Özellikler

HDMI sürümü	HDMI 2.0
HDCP sürümü	HDCP 2.2
Video Bant Genişliği	18 G
Desteklenen HDMI çözünürlüğü	1920*1080 @ 60 Hz 1920*1080 3D @ 24 Hz 1080P @ 120 Hz 4K2K @ 30 Hz 4K2K @ 60 Hz (4:2:0) 4K2K @ 50/60 Hz (4:4:4)
HDMI konektörü	Tip A, 19 pin, Dişi
Çalışma sıcaklığı	0°C~50°C
Bağıl nem	%0~95 (yoğuşmasız)

Not: Özellikler önceden belirtilmeksizin değiştirilebilir.

Paket İçeriği

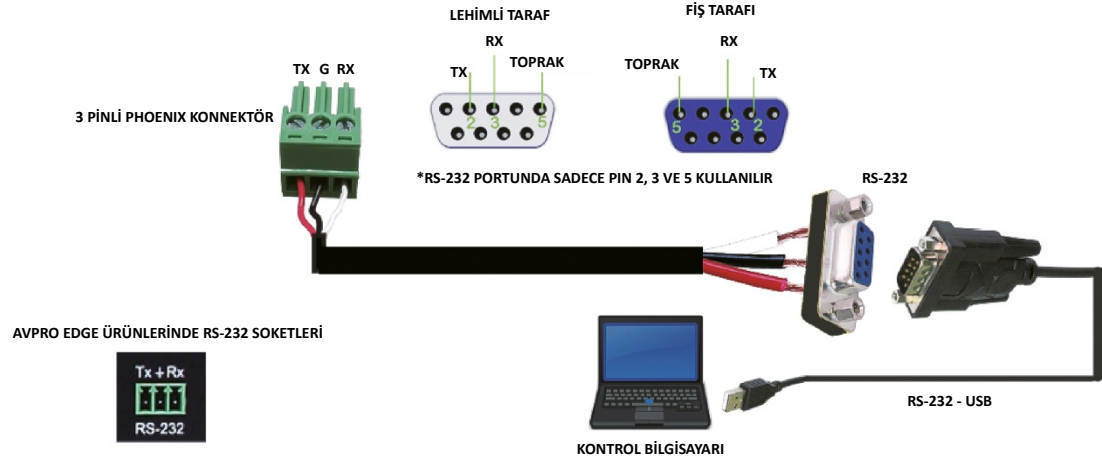
Bu cihazı kullanmaya çalışmadan önce, lütfen ambalajı kontrol edin ve aşağıdaki parçaların nakliye kutusunda bulunduğundan emin olun:

- 1) Ana cihaz
- 2) 12 V/2 A DC Güç Kaynağı
- 3) Uzaktan Kumanda
- 4) Kullanıcı Kılavuzu

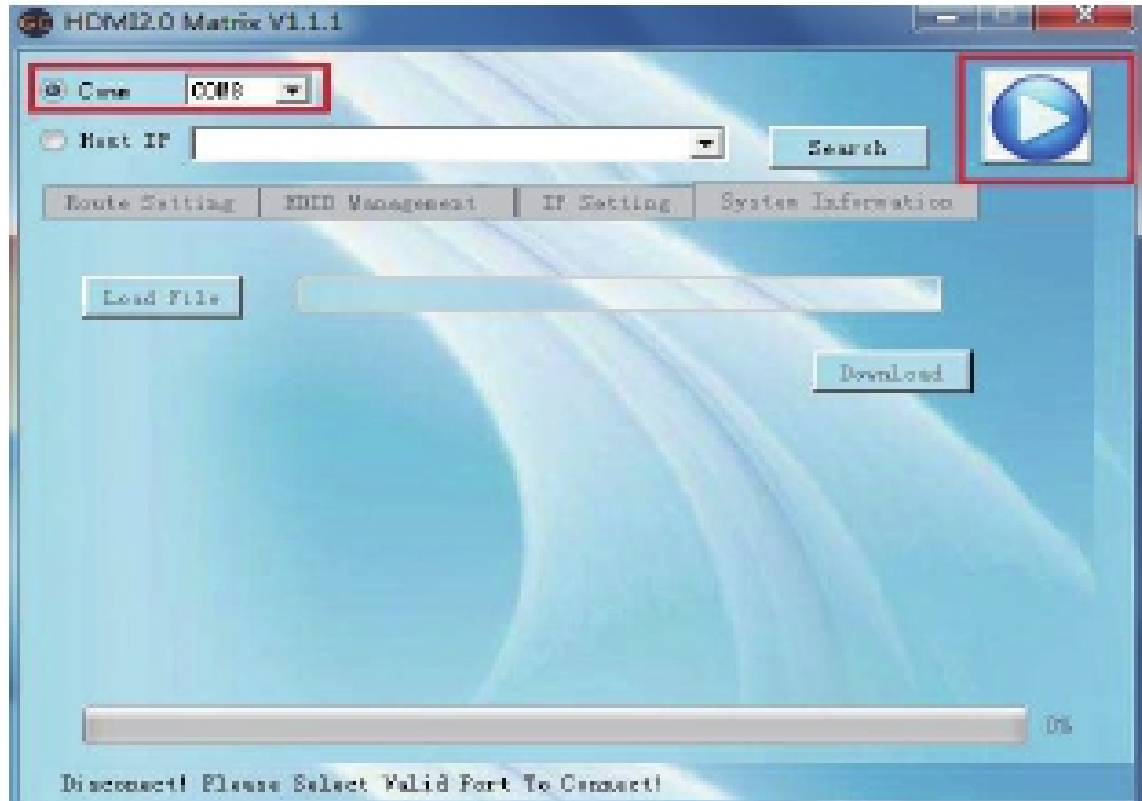
Kişisel Bilgisayar Yazılım Kontrolü

RS232 ile bağlayın

1. Kişisel Bilgisayarınızı cihaza, USB ile RS232 aracına bağlayın



2. "HDMI2.0 Matrix.exe" dosyasını açın
3. "comm" seçeneğini seçin ve Kişisel Bilgisayar Yazılım Kontrol Arayüzünde "Start" düğmesine tıklayın.



Kişisel Bilgisayar Yazılım Kontrol Arayüzü: Rota Ayarı



Route Setting arayüzünde, herhangi bir giriş portunu birer birer herhangi bir çıkış portuna veya herhangi bir giriş portunu tüm çıkış portlarına ayarlayabilirsiniz.

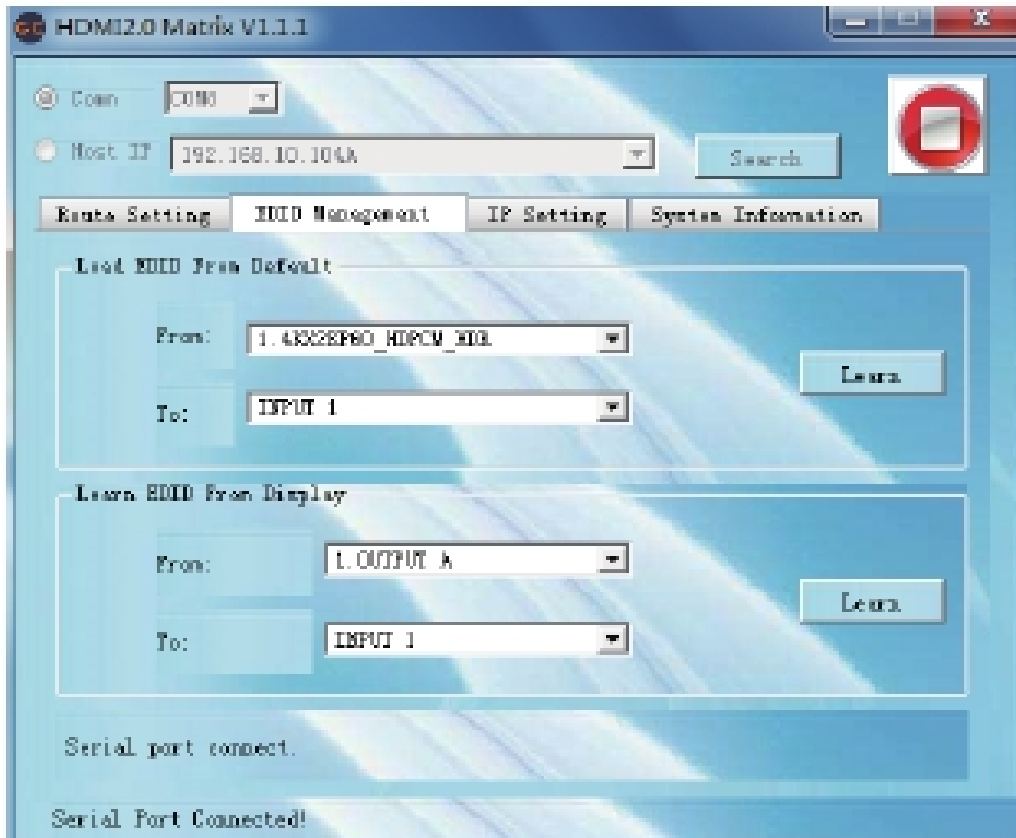
LAN ile Bağlanma

1. Switch üzerindeki LAN portunu yönlendirici üzerindeki kullanılmayan, aktif bir bağlantı noktasına bağlamak için bir Ethernet kablosu kullanın
2. "HDMI2.0 Matrix.exe" dosyasını açın
3. "IP Host" seçeneğini seçin ve IP adresini girin, Kişisel Bilgisayar Yazılım Kontrol Arayüzündeki "Start" düğmesine tıklayın.

Not: IP adresinin nasıl alınacağı ile ilgili olarak aşağıdaki Web GUI Kontrolüne bakın.

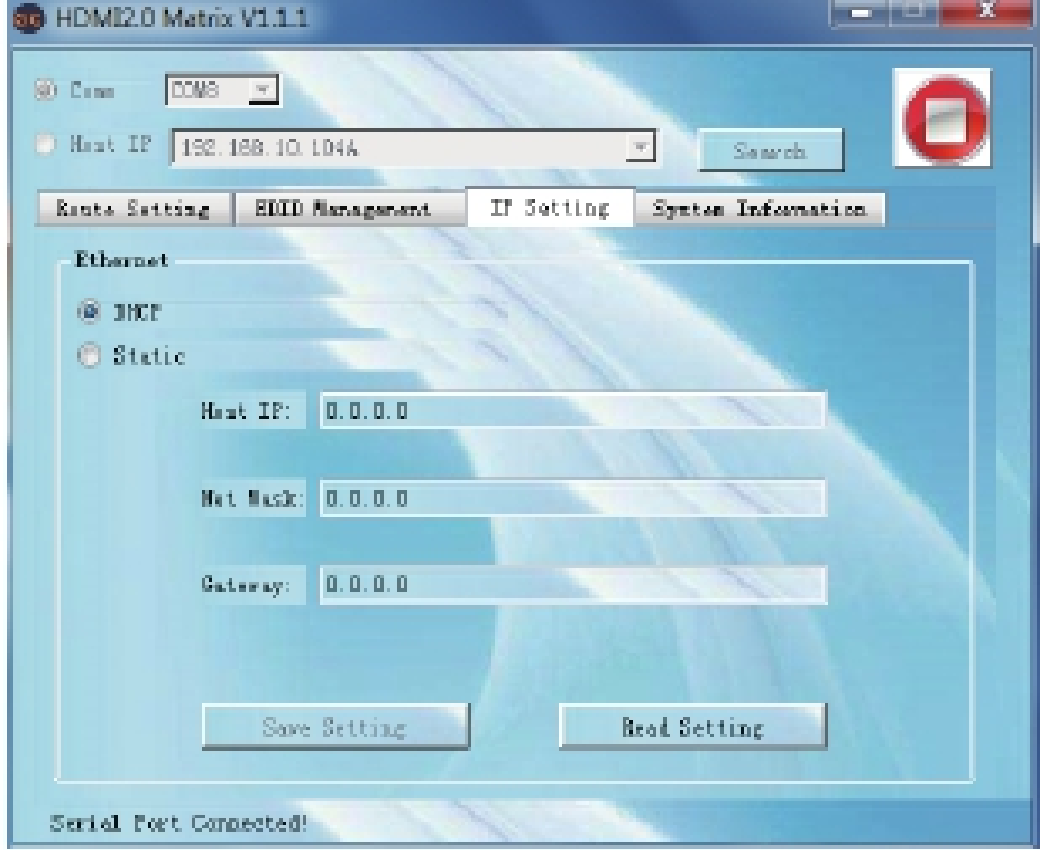


Kişisel Bilgisayar Yazılım Kontrol Arayüzü: EDID Yönetimi



EDID Management arayüzünde, varsayılan EDID'yi herhangi bir giriş portuna yükleyebilir, ayrıca EDID'yi herhangi bir çıkış portundan herhangi bir giriş portuna da öğrenebilirsiniz.

Kişisel Bilgisayar Yazılım Kontrol Arayüzü: IP Ayarı



IP ayarlarını şu şekilde yapın:

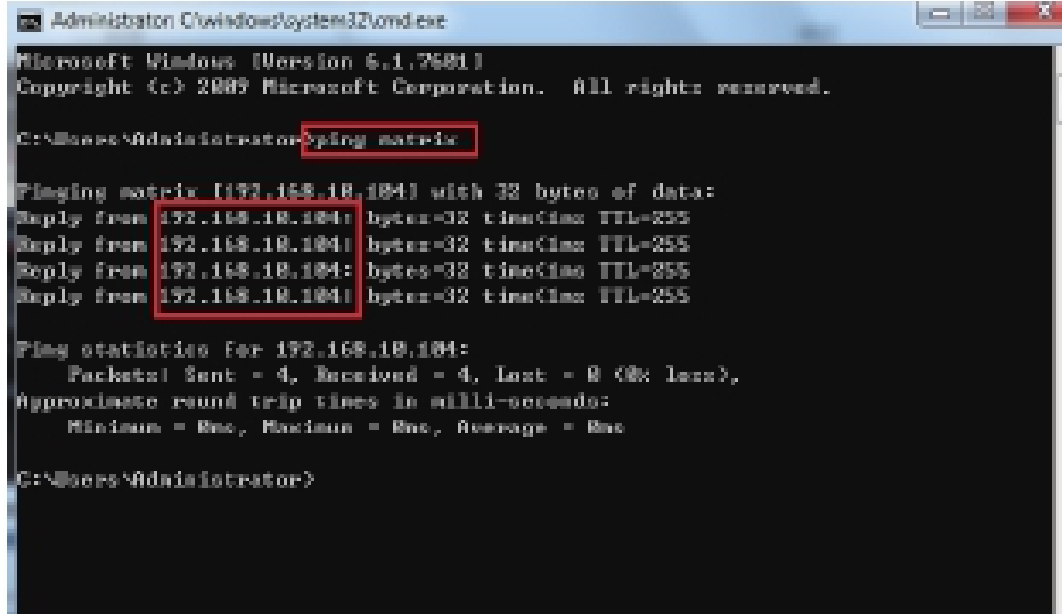
- Enable DHCP
- HostIP
- Net Mask
- Gateway

NOT: Varsayılan IP ayarı "Enable DHC"dir.

Web GUI Kontrolü

1. Switch üzerindeki LAN portunu yönlendirici üzerindeki kullanılmayan, aktif bir bağlantı noktasına bağlamak için bir Ethernet kablosu kullanın.
2. CMD.exe ile IP Adresini alın

Aşağıdaki resimde gösterildiği gibi CMD penceresine "ping matrix" yazın.



```
Administrator C:\windows\system32\cmd.exe
Microsoft Windows [Version 6.1.7601]
Copyright (c) 2009 Microsoft Corporation. All rights reserved.

C:\Users\Administrator>ping matrix

Pinging matrix [192.168.10.104] with 32 bytes of data:
Reply from 192.168.10.104: bytes=32 time=1ms TTL=255
Reply from 192.168.10.104: bytes=32 time=1ms TTL=255
Reply from 192.168.10.104: bytes=32 time=1ms TTL=255
Reply from 192.168.10.104: bytes=32 time=1ms TTL=255

Ping statistics for 192.168.10.104:
    Packets: Sent = 4, Received = 4, Lost = 0 (0% loss),
    Approximate round trip times in milli-seconds:
        Minimum = 1ms, Maximum = 1ms, Average = 1ms

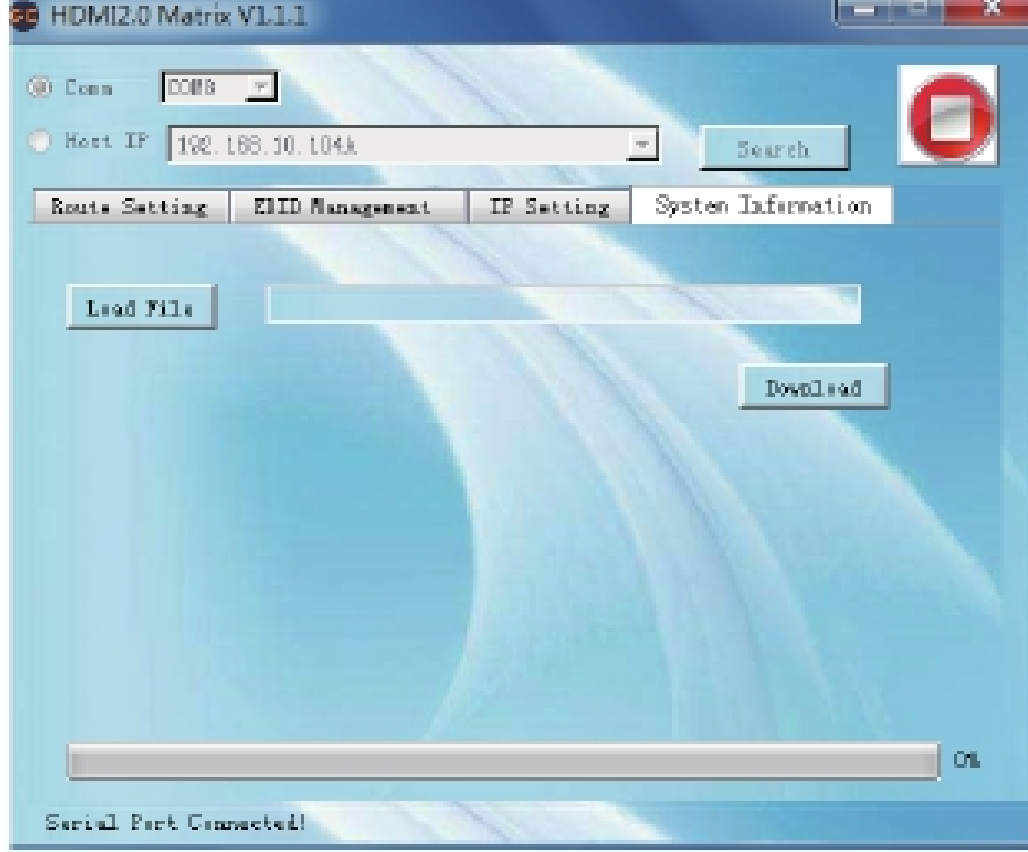
C:\Users\Administrator>
```

3. IP adresini herhangi bir web tarayıcısına aşağıdaki resimde gösterildiği gibi girin.



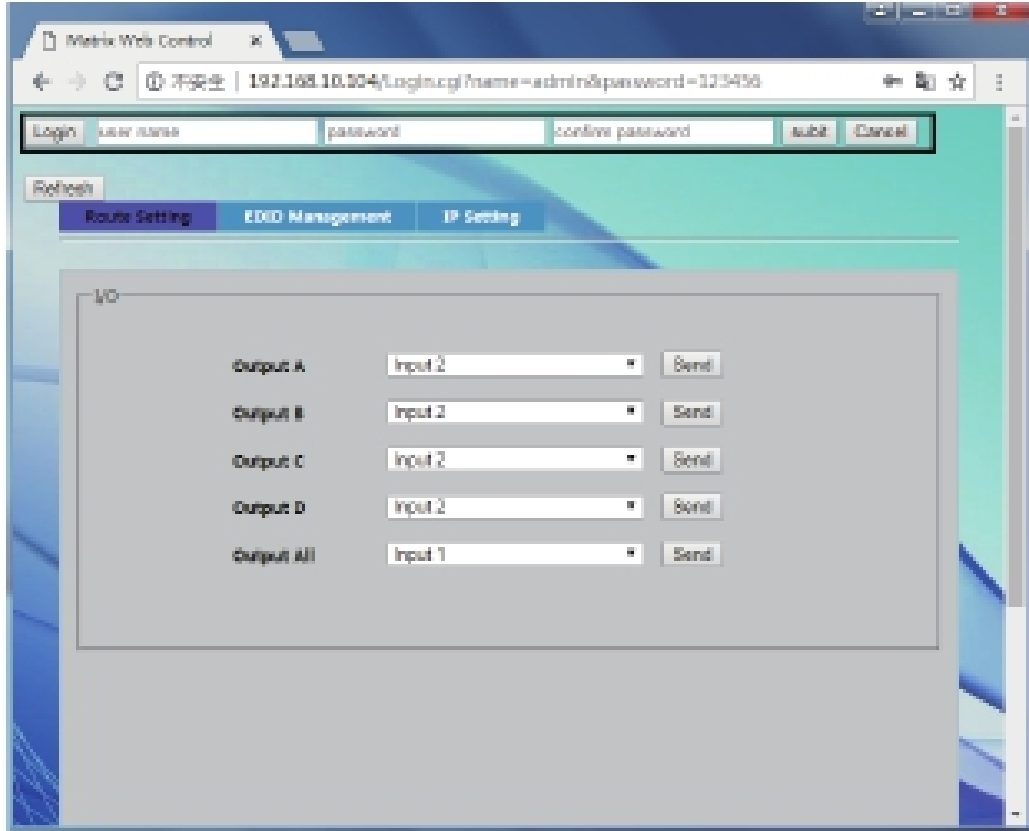
4. Web GUI'ya girmek için Kullanıcı Adı ve Parola girin.
Varsayılan Kullanıcı adı: admin varsayılan Parola: 123456

Kişisel Bilgisayar Yazılım Kontrol Arayüzü: Sistem Bilgisi



Sistem Bilgisinde Matrix Switch Ürün Yazılımını Yükseltebilirsiniz
NOT: Ürün Yazılımı Dosyasının üretici tarafından tedarik edilmesi gerekir.

Web GUI Arayüzü: Kullanıcı adını ve Parolayı Kaydedin

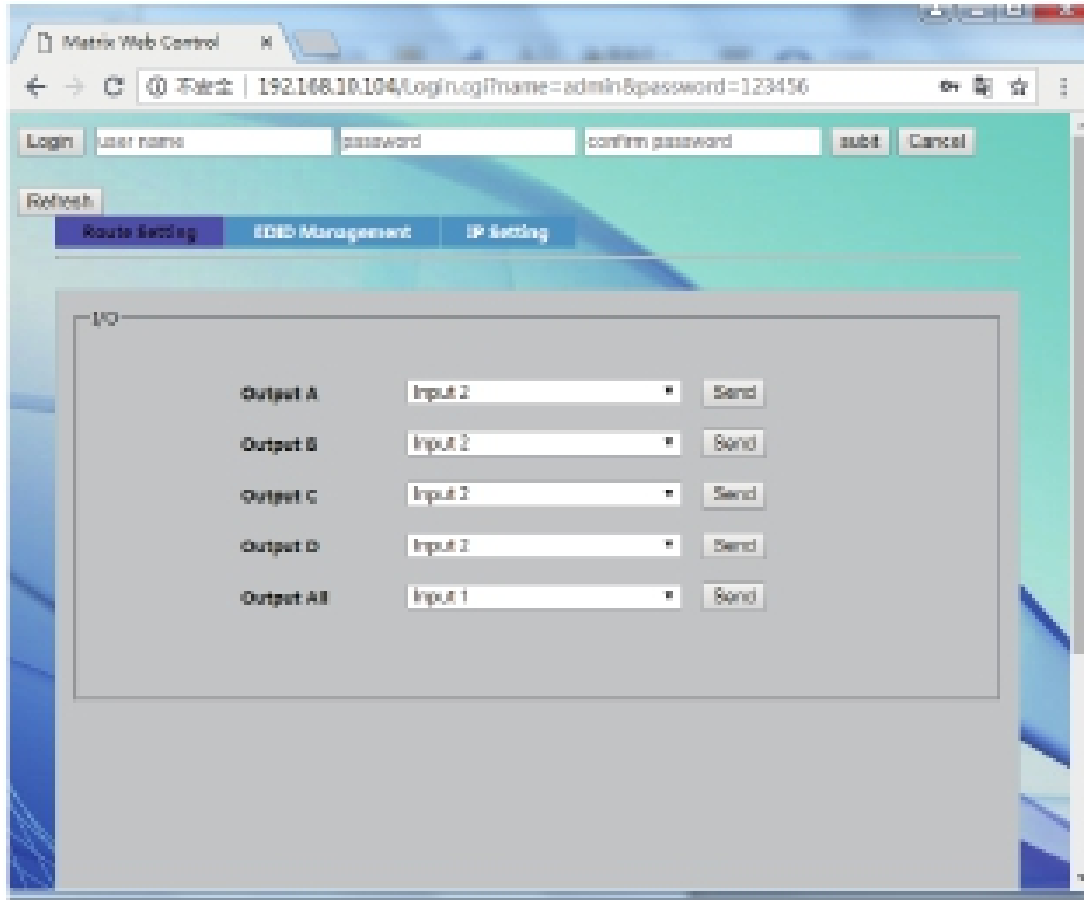


Kullanıcı adı ve Parolayı hızlı ve hemen belirlemek için bu adımı kullanın.

Varsayılan Kullanıcı adı: admin

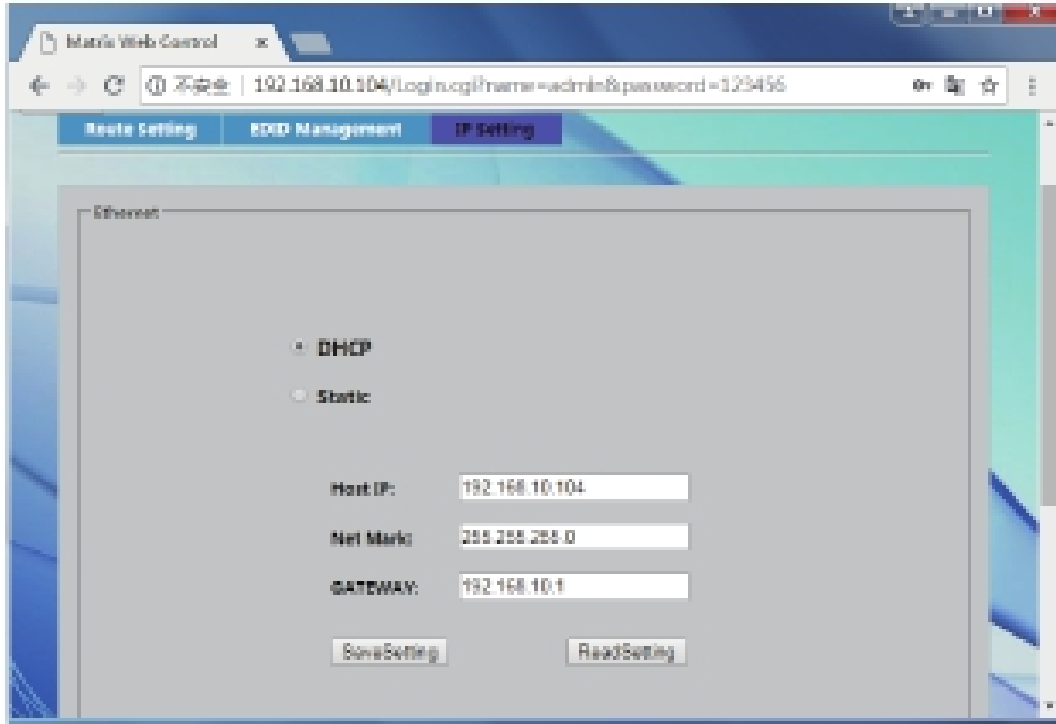
Varsayılan Parola: 123456

Web GUI Arayüzü: Rota Ayarı



Route Setting arayüzünde, herhangi bir giriş portunu birer birer herhangi bir çıkış portuna veya herhangi bir giriş portunu tüm çıkış portlarına ayarlayabilirsiniz.

Web GUI Arayüzü: IP Ayarı

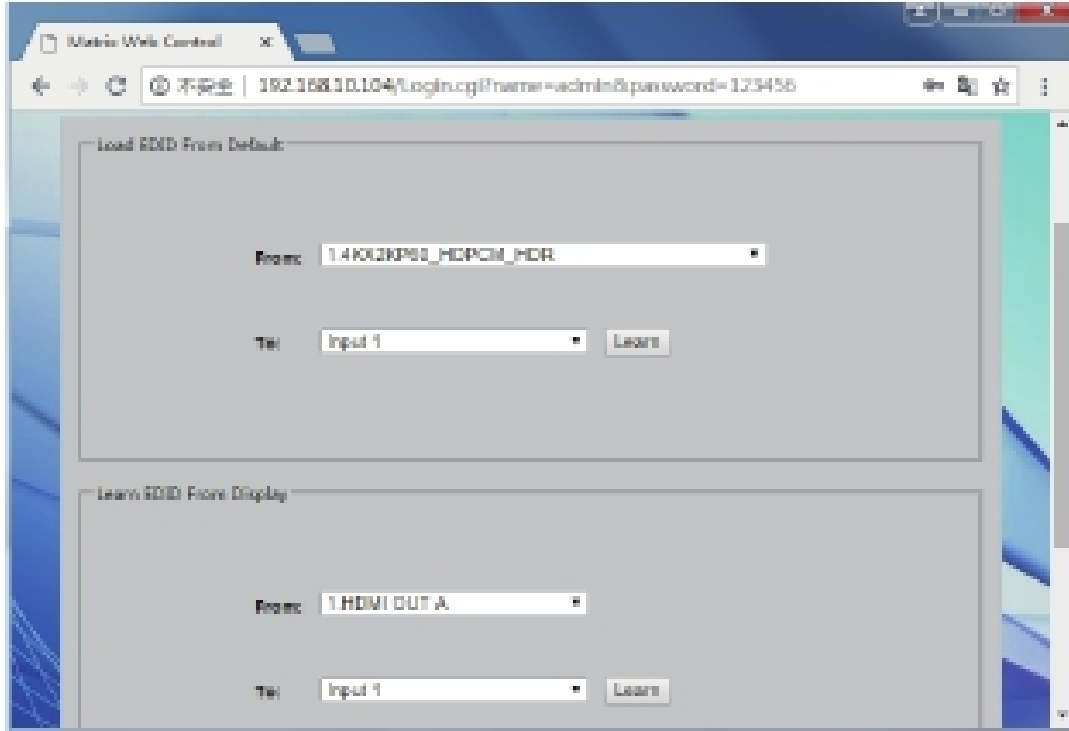


IP ayarlarını şu şekilde yapın:

- Enable DHCP
- HostIP
- Net Mask
- Gateway

NOT: Varsayılan IP ayarı "Enable DHCP"dir.

Web GUI Arayüzü: EDID Yönetimi



EDID Management arayüzünde, varsayılan EDID'yi herhangi bir giriş portuna yükleyebilir, ayrıca EDID'yi herhangi bir çıkış portundan herhangi bir giriş portuna da öğrenebilirsiniz.