



4X4 HDMI 2.0 Matrix Switch, 4K/60 Hz



Korte installatiehandleiding DS-43306

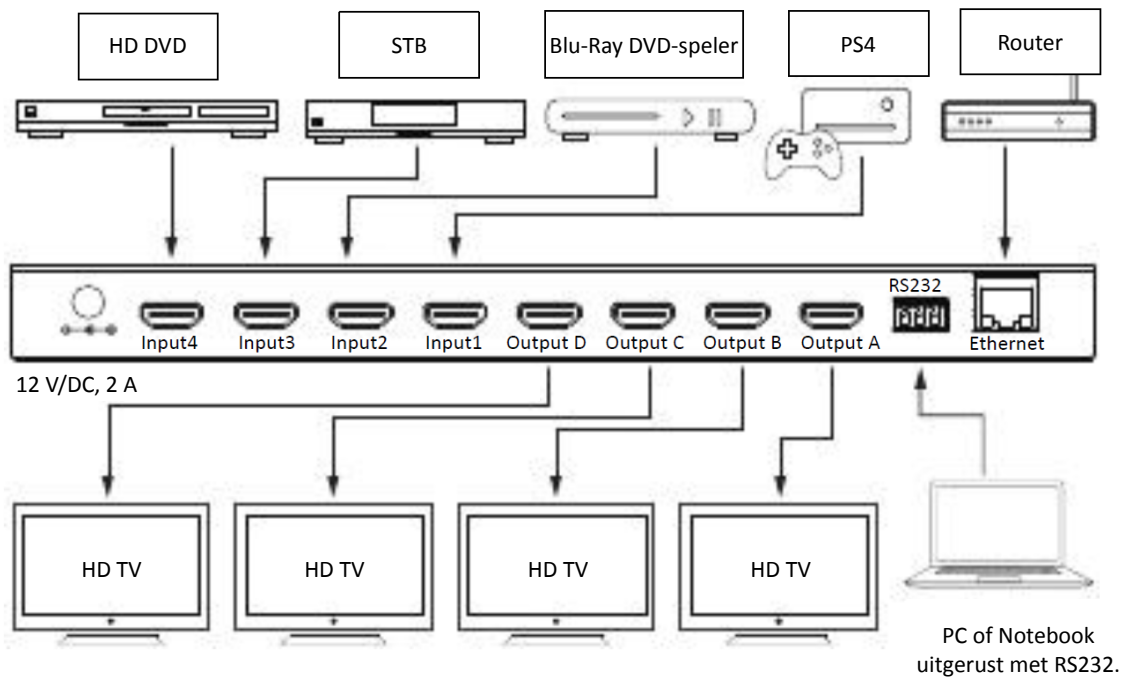
Alle merknamen en handelsmerken zijn eigendom van hun respectieve eigenaren

Inleiding

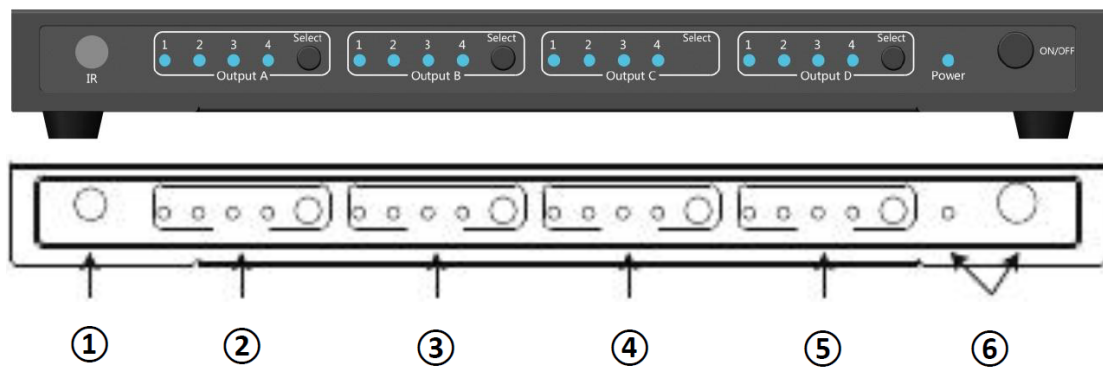
Deze 4x4 4K UHD Matrix biedt een hoog niveau aan audio- en videoprestaties met ondersteuning voor resoluties tot 4K bij 60 Hz (YUV 4:4:4, 8-bit) en ondersteuning voor doorvoer van digitale audioformaten waaronder LPCM 7.1 (met sampling snelheden tot 192 kHz), bitstream en HD-bitstream. De 4 HDMI-ingangen en 4 HDMI-uitgangen ondersteunen volledig matrix schakelen. Een geavanceerde WebGUI-interface ondersteunt het opslaan en oproepen van maximaal vier vooraf ingestelde routing, waardoor bediening op afstand en configuratie van het apparaat een fluitje van een cent wordt.

Functies

- HDMI-ingangen en -uitgangen met ondersteuning van 18 Gbps (600 MHz) 4K UHD
- Geschikt voor DVI 1.0 met behulp van een HDMI-DVI-adapter
- Geschikt voor HDCP 1.4 en 2.2
- Ondersteuning van HDR 4:2:2 12-bit
- Ondersteunt HD-resoluties tot 3840 x 2160 bij 60 Hz (YUV 4:4:4, 8-bit) en 4096 x 2160 bij 60 Hz (YUV 4:4:4, 8-bit)
- Ondersteunt 48-bit kleurdiepte tot 1080p60
- Ondersteunt omzeiling van 3D-signalen
- Ondersteunt de doorvoer van audioformaten LPCM 7.1, bitstream en HD bitstream via HDMI
- Ondersteunt het opslaan en oproepen van maximaal vier vooraf ingestelde routing
- Te bedienen via de toetsen op het voorpaneel, RS-232, telnet, WebGUI en IR-afstandsbediening

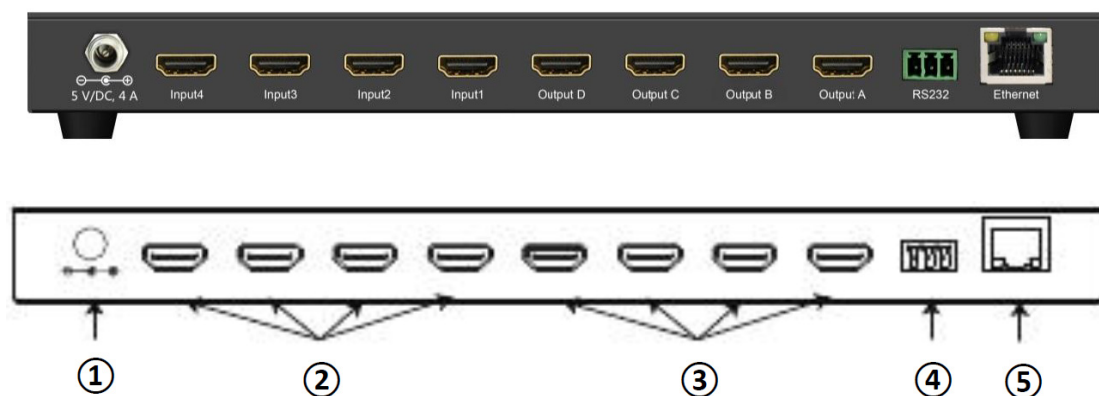


Bedieningselementen en functies



- ① Afstandsbedieningssensor
- ② Ingang selecteren/Indicatoren (A):
Druk herhaaldelijk op de toets "HDMI OUT A" om naar de gewenste bron te schakelen en de LED gaat branden om aan te geven welke ingangsbron wordt geselecteerd en omgeleid naar HDMI A-scherm.
- ③ Ingang selecteren/Indicatoren (B):
Druk herhaaldelijk op de toets "HDMI OUT B" om naar de gewenste bron te schakelen en de LED gaat branden om aan te geven welke ingangsbron wordt geselecteerd en omgeleid naar HDMI B-scherm.

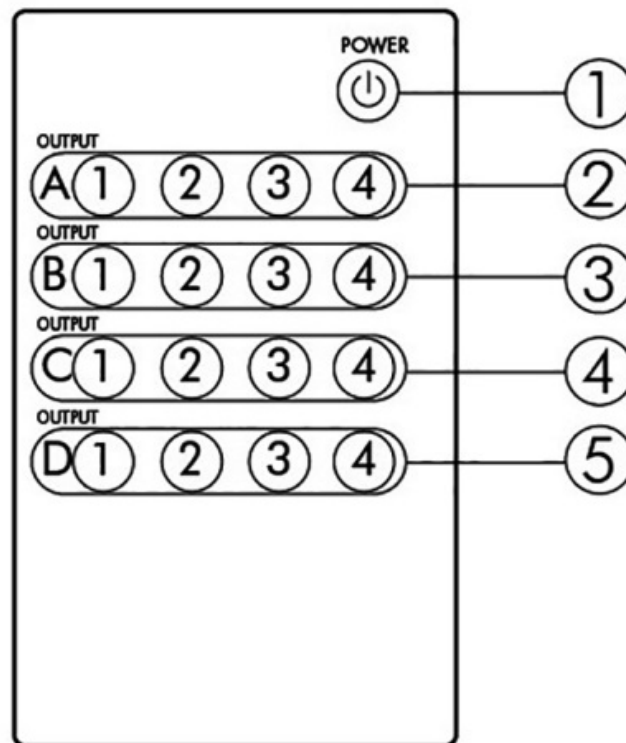
- ④ Ingang selecteren/Indicatoren (C):
Druk herhaaldelijk op de toets “HDMI OUT C” om naar de gewenste bron te schakelen en de LED gaat branden om aan te geven welke ingangsbron wordt geselecteerd en omgeleid naar HDMI C-scherm.
- ⑤ Ingang selecteren/Indicatoren (D):
Druk herhaaldelijk op de toets “HDMI OUT D” om naar de gewenste bron te schakelen en de LED gaat branden om aan te geven welke ingangsbron wordt geselecteerd en omgeleid naar HDMI D-scherm.
- ⑥ Aan-/uitschakelaar en LED-indicator:
De LED gaat branden wanneer de voeding wordt ingeschakeld.



- ① **Vermogen:**
Sluit de 12 V/2 A DC-voedingsadapter aan op het apparaat en sluit de adapter aan op een stopcontact.
- ② **HDMI-ingangen 1~4:**
Sluit de HDMI-uitgang van uw bronapparatuur aan, zoals een dvd-speler of set-top-box.
- ③ **HDMI-uitgangen A~D:**
Sluit een van deze uitgangspoorten aan op de HDMI-ingang van een HDMI-scherm.
- ④ **RS232-communicatiepoort:**
Sluit een pc of laptop aan op de RS232-aansluiting met een D-Sub 9-pins kabel voor de overdracht van RS-232-opdrachten.

- ⑤ **Ethernet:**
Sluit hierop een apparaat aan om het internet of netwerk te activeren.

Afstandsbediening



- ① **Vermogen:**
Druk op de toets om het apparaat aan of uit te zetten.
- ② **Ingang selecteren voor HDMI OUT A:**
Druk op 1, 2, 3 of 4 om de gewenste ingangsbron voor HDMI OUT A te selecteren.
- ③ **Ingang selecteren voor HDMI OUT B:**
Druk op 1, 2, 3 of 4 om de gewenste ingangsbron voor HDMI OUT B te selecteren.
- ④ **Ingang selecteren voor HDMI OUT C:**
Druk op 1, 2, 3 of 4 om de gewenste ingangsbron voor HDMI OUT C te selecteren.

Specificaties

HDMI-versie	HDMI 2.0
HDCP-versie	HDCP 2.2
Bandbreedte van de video	18G
HDMI-resolutie Ondersteund	1920 x 1080 bij 60 Hz 1920 x 1080 3D bij 24 Hz 1080P bij 120 Hz 4K2K bij 30 Hz 4K2K bij 60 Hz (4:2:0) 4K2K bij 50/60 Hz (4:4:4)
HDMI-aansluiting	Type A, 19 pinnen, vrouwelijk
Bedrijfstemperatuur	0°C~50°C
Relatieve luchtvochtigheid	0~95% (geen condensatie)

Opmerking: Specificaties kunnen zonder kennisgeving worden gewijzigd.

Leveringsomvang

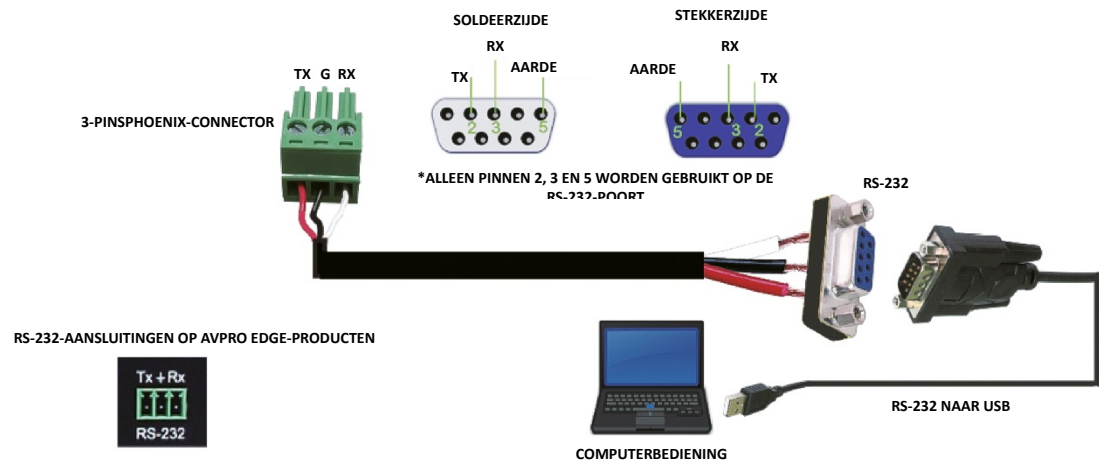
Controleer voordat u dit apparaat in gebruik neemt of de verpakking inderdaad de volgende onderdelen bevat:

- 1) Hoofdapparaat
- 2) 12 V/2 A DC-voeding
- 3) Afstandsbediening
- 4) Gebruikshandleiding

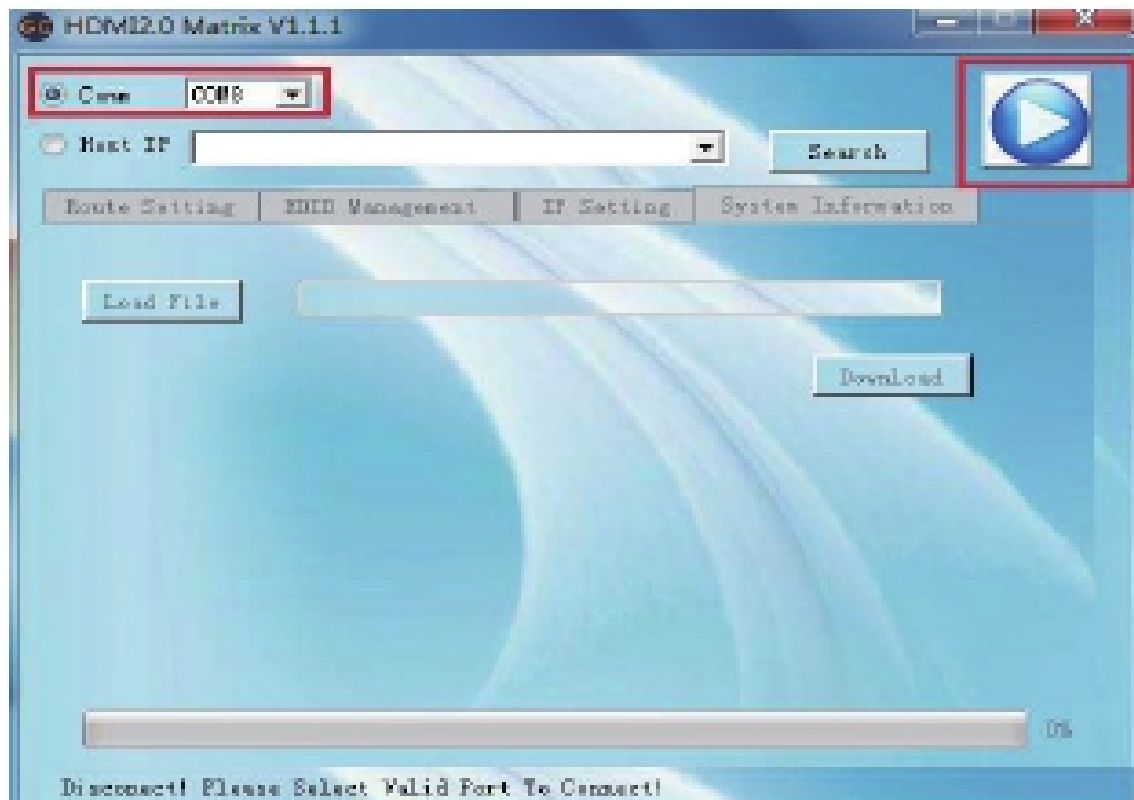
PC-besturingssoftware

Verbinden via RS232

1. Verbind de pc met het apparaat via een USB naar RS232-hulpstuk



2. Open "HDMI2.0 Matrix.exe"
3. Selecteer "comm" en klik op "Start" in de interface van de PC-besturingssoftware



Interface PC-besturingssoftware: Route-instelling



In de interface Route Setting kunt u een ingangspoort naar een uitgangspoort, of elke ingangspoort naar alle uitgangspoorten instellen.

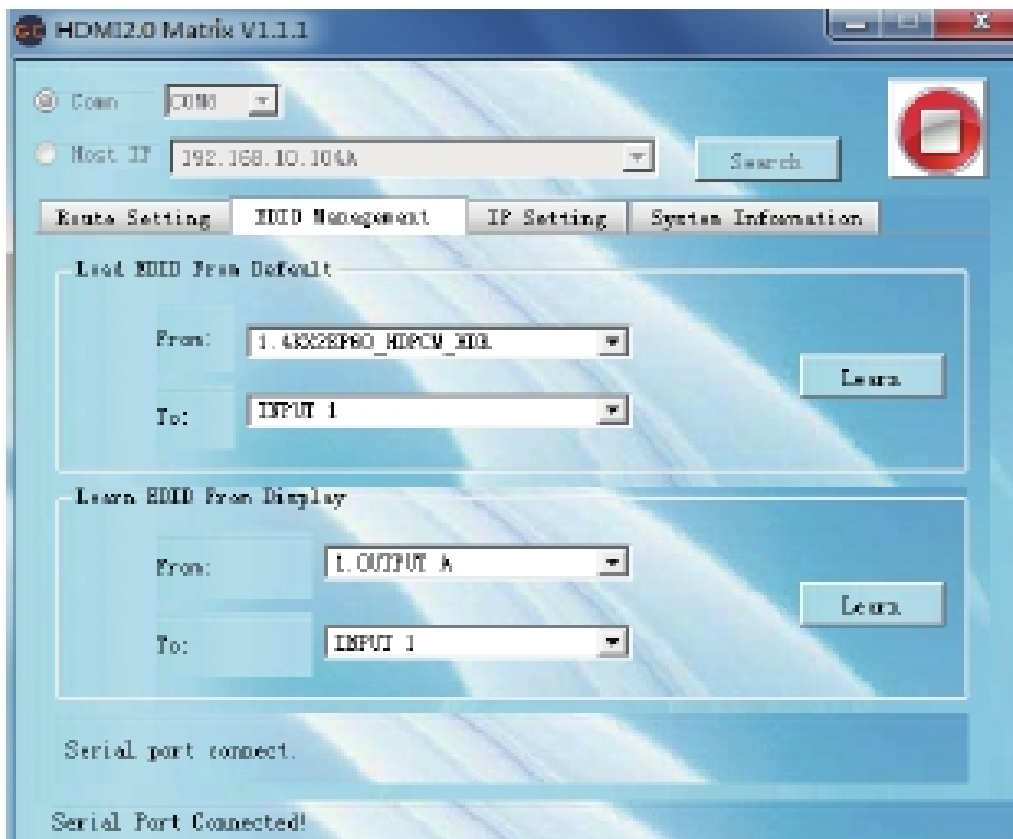
Verbinden via LAN

1. Gebruik een Ethernetkabel om de LAN-poort van de switch te verbinden met een ongebruikte actieve poort op de router
2. Open "HDMI2.0 Matrix.exe"
3. Selecteer "IP Host" en voer het IP-adres in. Klik op de toets "Start" in de interface van de PC-besturingssoftware

Opmerking: zie Web GUI Control hieronder voor informatie over het verkrijgen van het IP-adres



Interface PC-besturingssoftware: EDID Management



in de interface EDID Management kunt u standaard EDID laden naar elke ingangspoort. U kunt ook EDID leren van elke uitgangspoort naar elke ingangspoort

Interface PC-besturingssoftware: IP-instelling



IP-instellingen instellen zoals:

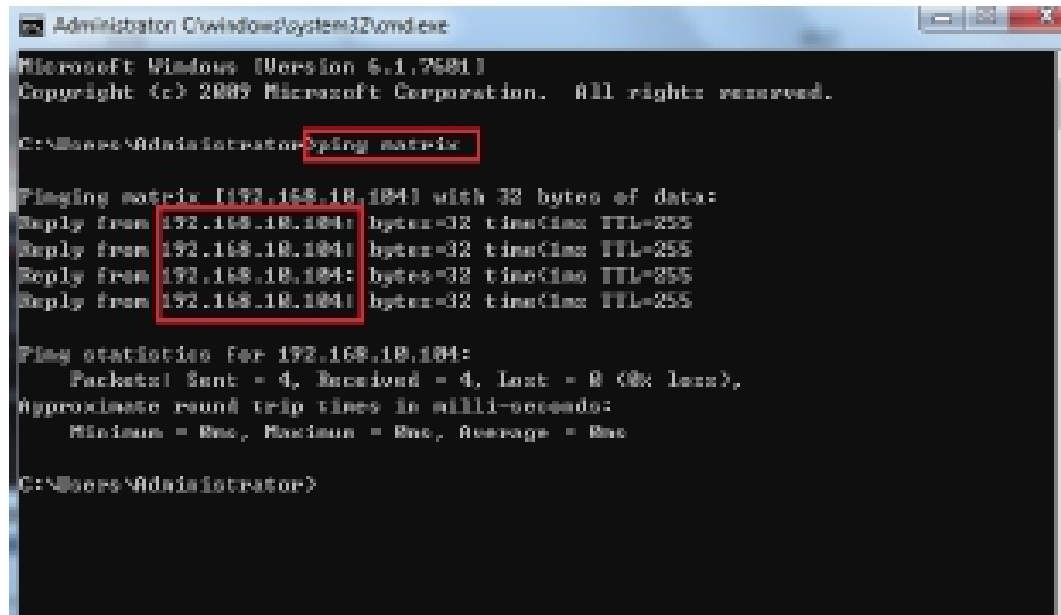
- DHCP inschakelen
- Host-IP
- Netmasker
- Gateway

OPMERKING: Standaard IP-instelling is "Enable DHC"

Bediening Web GUI

1. Gebruik een Ethernetkabel om de LAN-poort van de switch te verbinden met een ongebruikte actieve poort op de router.
2. Verkrijg het IP-adres via CMD.exe

Voer "ping matrix" in het venster CMD in, zoals de volgende afbeelding toont



```
Administrator C:\windows\system32\cmd.exe
Microsoft Windows [Version 6.1.7601]
Copyright (c) 2009 Microsoft Corporation. All rights reserved.

C:\Users\Administrator>ping matrix

Pinging matrix [192.168.10.104] with 32 bytes of data:
Reply from 192.168.10.104: bytes=32 time=1ms TTL=255
Reply from 192.168.10.104: bytes=32 time=1ms TTL=255
Reply from 192.168.10.104: bytes=32 time=1ms TTL=255
Reply from 192.168.10.104: bytes=32 time=1ms TTL=255

Ping statistics for 192.168.10.104:
    Packets: Sent = 4, Received = 4, Lost = 0 (0% loss),
    Approximate round trip times in milli-seconds:
        Minimum = 1ms, Maximum = 1ms, Average = 1ms

C:\Users\Administrator>
```

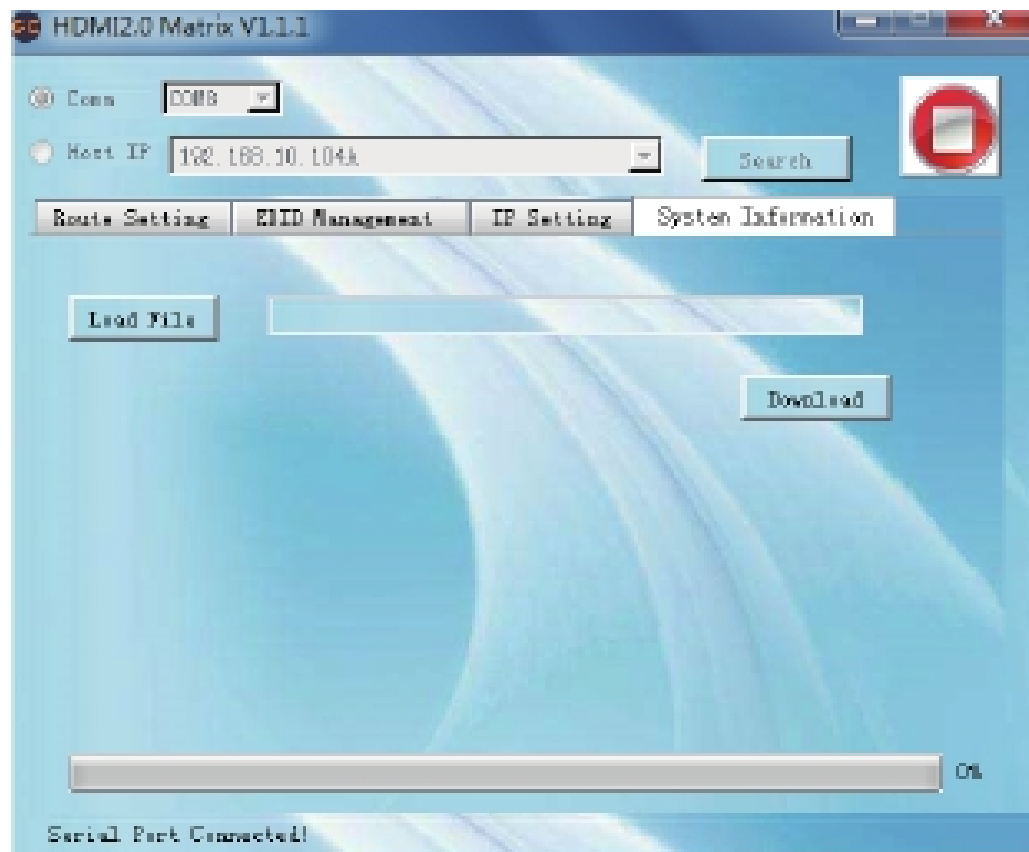
3. Voer het IP-adres in een webbrowser in, zoals de volgende afbeelding toont



4. Voer de gebruikersnaam en het wachtwoord in om in te loggen in de Web GUI

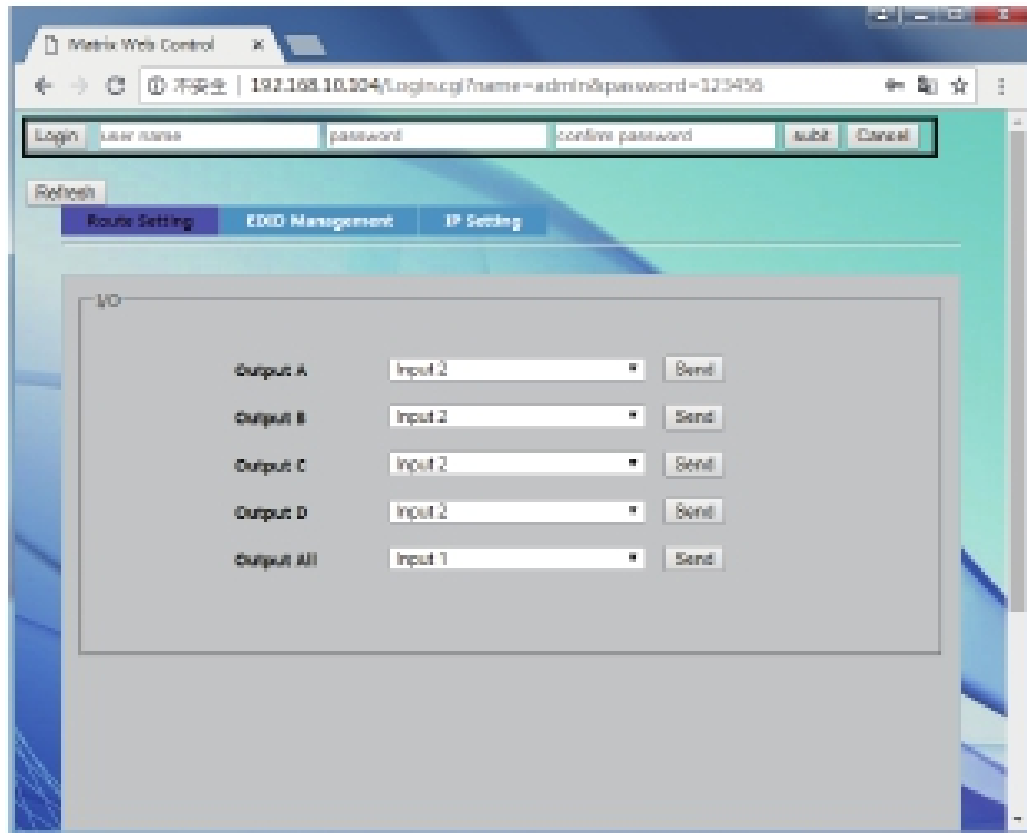
Standaard gebruikersnaam: admin, standaard wachtwoord: 123456

Interface PC-besturingssoftware: Steeminformatie



Bij System Information kunt u de firmware van Matrix Switch upgraden
OPMERKING: Het firmwarebestand moet worden geleverd door de fabrikant

Web GUI-interface: Gebruikersnaam en wachtwoord registreren

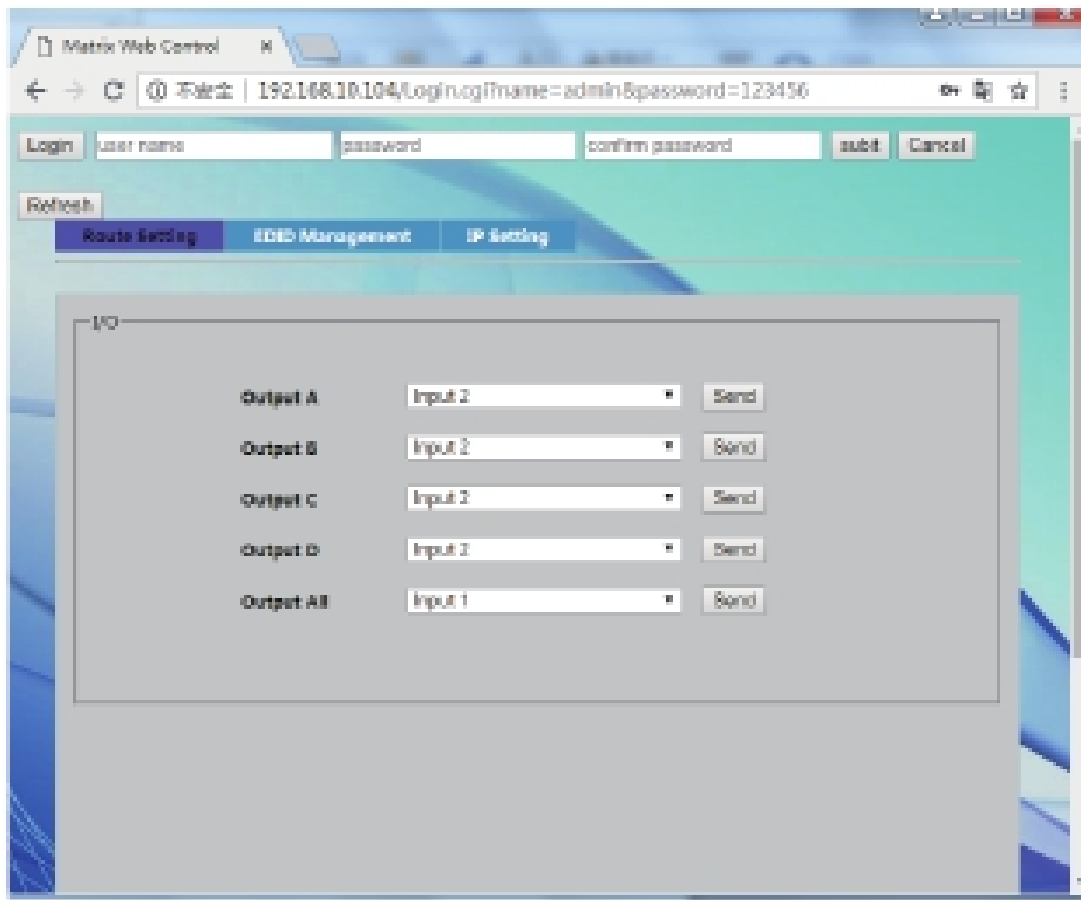


Gebruik de stap om snel en direct de gebruikersnaam en het wachtwoord in te stellen

Standaard gebruikersnaam: admin

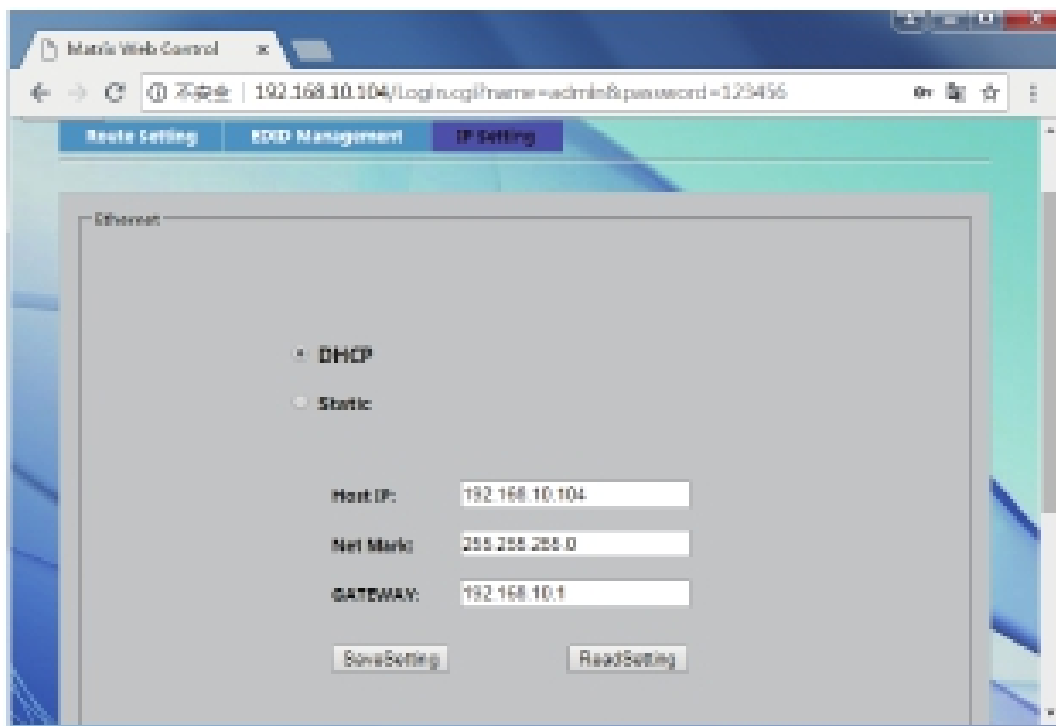
Standaard wachtwoord: 123456

Web GUI-interface: Route-instelling



In de interface Route Setting kunt u een ingangspoort naar een uitgangspoort, of elke ingangspoort naar alle uitgangspoorten instellen.

Web GUI-interface: IP-instelling

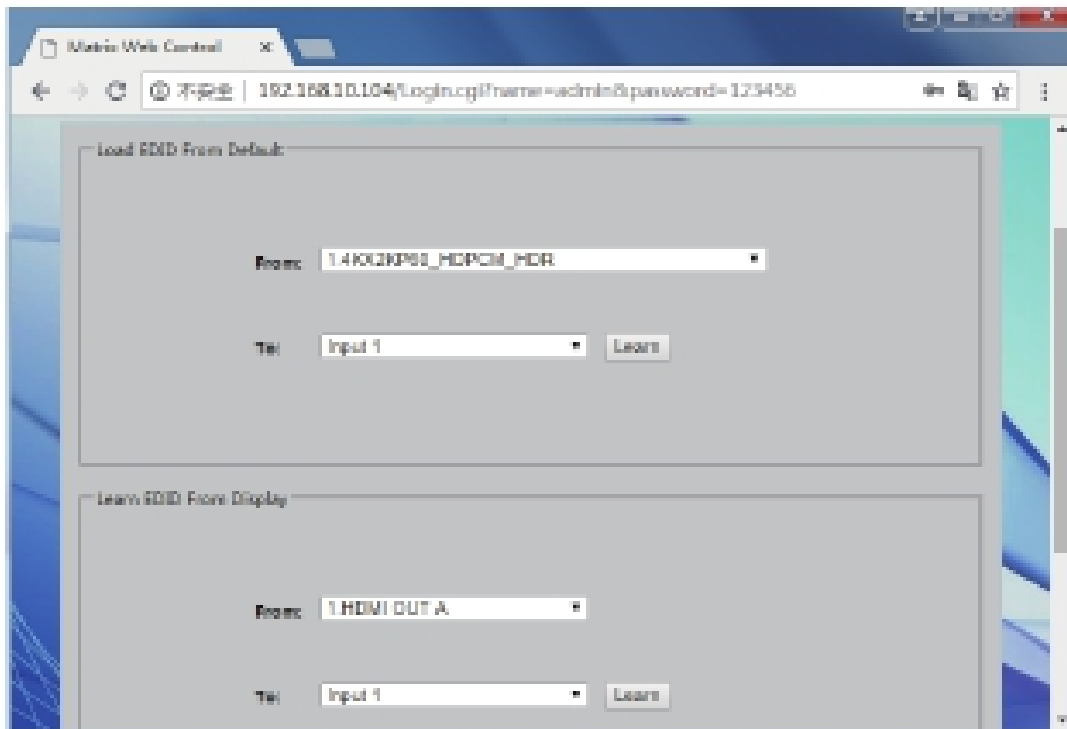


IP-instellingen instellen zoals:

- DHCP inschakelen
- Host-IP
- Netmasker
- Gateway

OPMERKING: Standaard IP-instelling is "Enable DHC"

Web GUI-interface: EDID Management



in de interface EDID Management kunt u standaard EDID laden naar elke ingangspoort. U kunt ook EDID leren van elke uitgangspoort naar elke ingangspoort