



2-Port Serielle Schnittstellenkarte, PCI

Universal PCI Multi-Port Communication Board

Installations-Kurzanleitung

Version 1.0



Einleitung

Die „DIGITUS I/O“-Serie ist eine Baureihe des Universal PCI Multi-Port Serial Communication Board mit 32-Bit-PCI-Karten, die über eigene serielle High-Speed-Standardchnittstellen verfügen. Die Installation erfolgt per Plug and Play. Die Karte erweitert Ihr System je nach Ausführung um 1, 2 oder 4 serielle DB-9- oder DB-25-Ports. Die Anschlüsse können Kommunikations- und Automatisierungsanwendungen in der Industrie genutzt werden. Diese serielle Multi-Port-Karte ist kompatibel mit 3,3- und 5-V-, 32- wie 64-Bit-PCI-Bussen. Somit lässt sie sich in praktisch jedem auf dem Markt erhältlichen PC-System installieren und ist unter allen wichtigen Betriebssystemen lauffähig. Es ist für den Benutzer nicht erforderlich, manuell irgendwelche Jumper zu setzen, um I/O-Adressen oder Interrupts einzustellen. Das System erkennt das Gerät von selbst und umgeht Konflikte mit anderen Karten oder Geräten.

Funktionsmerkmale

- Vollständig kompatibel mit der PCI-Standardspezifikation in den Versionen 2.2 und 2.1
- Unterstützt die 64- und 32-Bit-Versionen der PCI-Busse mit 3,3- oder 5-V-Spannung
- Erweitert das System um 2 zusätzliche serielle RS-232-Ports gemeinsam auf einer Karte
- Garantiert ohne Datenverlust und mit bester technischer Unterstützung dank 16C650-kompatiblen High-Speed-Controller mit Datenflusssteuerung über 1-Chip-Hardware SUN1999
- Jeder serielle Port verfügt über einen integrierten 32-Byte-FIFO-Hardwarepuffer Datenübertragungsraten von bis zu 115,2 Kbit/s
- Zertifiziert durch Microsoft WHQL, CE und FCC Class B
- Lauffähig unter den Betriebssystemen Microsoft Windows, DOS, Linux und SCO UNIX
- Tauglich für 32- und 64-Bit-Plattformssysteme mit Intel®- und AMD®-Prozessoren

Verpackungsinhalt

Überprüfen sie bitte nach dem Öffnen der Verpackung, ob die folgenden Teile vorhanden und in gutem Zustand sind. Wenden Sie sich an Ihren Händler, wenn eines der Teile beschädigt ist oder fehlt.

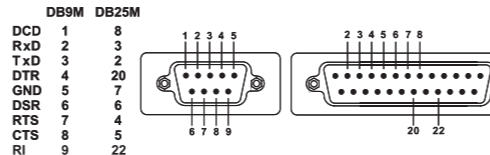
- Universal PCI Multi-Port Communication Board mit RS-232-Anschluss
- Installations-Kurzanleitung (das vorliegende Dokument)
- CD mit Treibern
- Benutzerhandbuch
- Serielles Kabel
- Modell mit 2 Ports: KEIN Anschlusskabel erforderlich

HINWEIS:

Wir halten Produkte mit 1, 2 und 4 Ports bereit, aus denen der Benutzer auswählen kann. Die Anzahl der COM-Erweiterungsports und das Kabelzubehör richten sich jeweils nach dem gekauften Produkt.

- Benutzerhandbuch und CD-ROM mit Software
- Installations-Kurzanleitung (das vorliegende Dokument)

Technische Daten

Modell	Universal PCI Communication Board
Betriebsarten	Handshaking mit Vollduplex
Controller	SUN1999, 16C650-kompatibler UART
Busschnittstelle	64- und 32-Bit-Busse, 3,3- und 5-V-Leitungen
Anzahl Ports	1/2/4 Ports mit männlichem DB-9- oder DB-25-Steckverbinder
Blech	121-mm-Standard, Low Profile 79,2 mm
IRQ, I/O-Adresse	Zuweisung durch das BIOS/Betriebssystem
FIFO-Puffer	32-Byte-FIFO-Hardwarepuffer
Baudrate	75...115.200 bit/s
Datenbits	5, 6, 7, 8
Stoppbits	1, 1,5, 2
Parität	Even, Odd, None, Mark, Space
Datenflusssteuerung	None, Xon/Xoff, HardWare
Pinbelegung	TxD, RxD, RTS, CTS, DTR, DSR, DCD, RI, GND 
Treiberunterstützung	Windows CE 5.0 / 3.1 / 9x / NT / 2000 / XP / 2003 / Vista / 7 / 8.x / 10;Linux 2.2.x, 2.4.x, 2.6.x; DOS
Behördliche Zulassungen	CE, FCC; Microsoft WHQL
Betriebstemperatur	0...60 °C

Treiberinstallation

Um einen ordnungsgemäßen Betrieb Ihrer seriellen PCI-Karte sicherzustellen, befindet sich der Treiber auf der CD, die Ihrem Produkt beiliegt. Den entsprechenden Ordner können sie der nachstehenden Tabelle entnehmen:

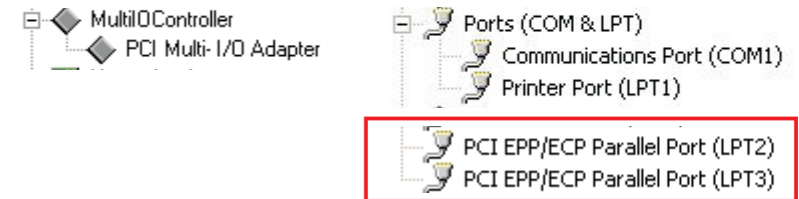
Betriebssystem	Treiberstandort
Windows 10 (x86 / x64) / Windows Server 2016 (x64)	\\WIN_10
Windows Vista / 7 / 8.x (x86 / x64)	\\WIN_7_8
Windows Server 2008 / 2012 / 2012R2 (x64)	\\WIN_7_8
Windows XP SP3 (x86 / x64)	\\WIN_XP
Windows Server 2003 (x32 / x64)	\\WIN_2003
Windows 2000	\\WIN_2000
CE 4.2	\\WINCE\\WINCE42
CE 5.0	\\WINCE\\WINCE50
CE 6.0	\\WINCE\\WINCE60
Linux 2.x / 3.x / 4.x	\\LINUX
DOS	\\DOS

× Näheres zur Durchführung der Installation finden Sie im Benutzerhandbuch.

Hardwareüberprüfung

Überprüfen Sie bitte in Ihrem Geräte-Manager, ob die Hardware korrekt installiert wurde.

Start > Systemsteuerung > System > Geräte-Manager

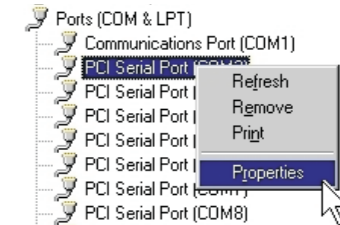


Die Anzahl der COM-Ports ist vom gekauften Produkt abhängig.

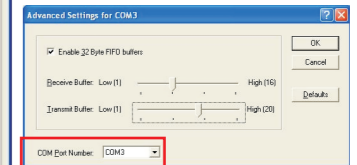
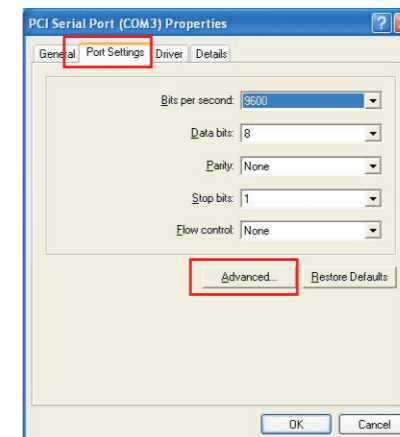
Einstellung der Ports

Nachdem Sie die serielle PCI-Karte erfolgreich installiert haben, können Sie im Geräte-Manager die Einstellungen für jeden seriellen Port anpassen.

1. Mit der rechten Maustaste auf den gewünschten COM-Port klicken und „Eigenschaften“ wählen.



2. Das Fenster „Anschlüsseinstellungen“ aufrufen, um die Einstellungen des COM-Ports zu ändern.
3. Über die Schaltfläche „Erweitert...“ die COM-Anschlussnummer und den FIFO-Puffer ändern.



Hiermit erklärt die Assmann Electronic GmbH, dass die gedruckte Konformitätserklärung dem Produkt beiliegt. Sollte die Konformitätserklärung fehlen, kann diese postalisch unter der unten genannten Herstelleradresse angefordert werden.

www.assmann.com
Assmann Electronic GmbH
Auf dem Schüffel 3
58513 Lüdenscheid
Germany

