



2-Poort USB/HDMI-kabel KVM-switch



Gebruikshandleiding

DS-11900

Versie 1.0

Index

1	INLEIDING	3
1.1	KENMERKEN.....	3
1.2	FYSIEKE DIAGRAM.....	3
1.3	INHOUD VERPAKKING	4
2	SPECIFICATIES	4
3	DE USB/HDMI-KABEL KVM-SWITCH INSTALLEREN	5
3.1	SYSTEEMEISEN.....	5
3.2	INSTALLATIE VAN DE HARDWARE.....	5
3.3	HOT-SWAPPABLE	5
3.4	INSTALLATIE STUURPROGRAMMA (ALLEEN WINDOWS 98/SE)	5
4	BEDIENING	7
4.1	BEDIENING MET DRUKTOETS.....	7
4.1.1	PC-selectie.....	7
4.1.2	Auto-scan	7
4.2	BEDIENING MET DE SNELTOETS.....	8
4.2.1	PC-selectie.....	8

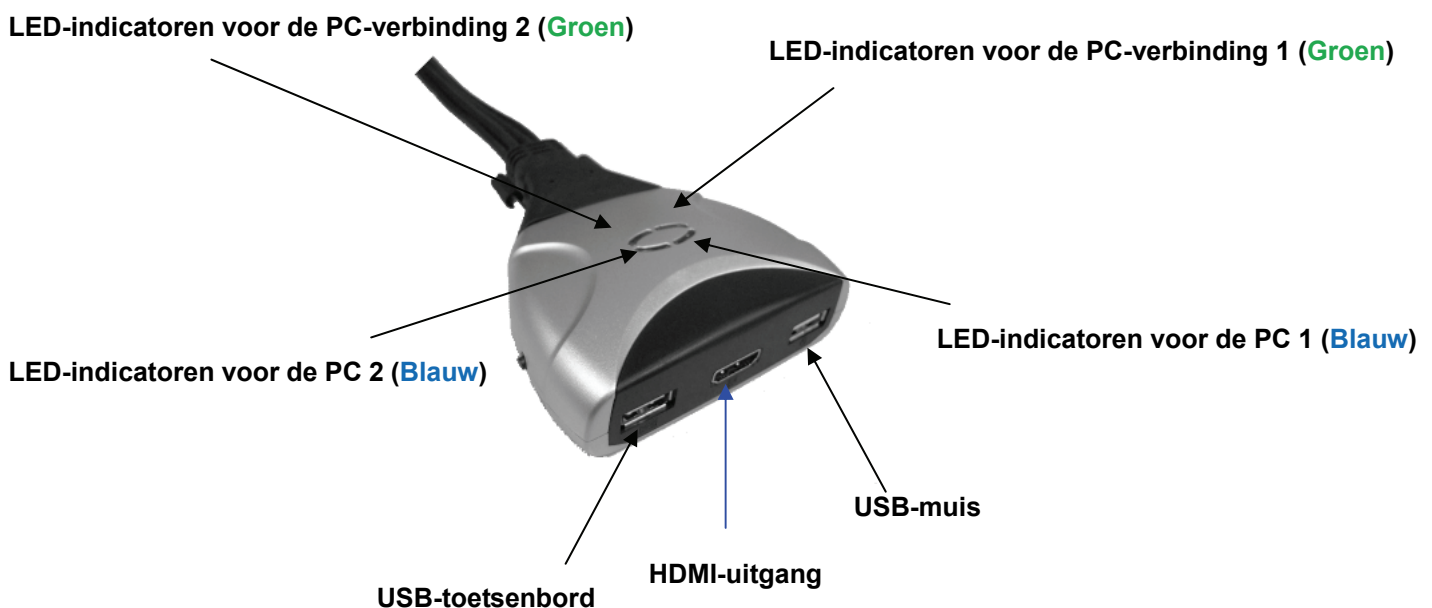
1 Inleiding

Dank u voor de aanschaf van de **2-poorts USB/HDMI-kabel KVM-switch** die HDMI-scherntechnologie toepast voor het gebruik met high-definition digitale beeldschermen en HDTV's. Met de geïntegreerde digitale audio, staan de KVM-switches ook gebruikers toe om high-definition geluid te ervaren. U hebt nu een hoge kwaliteit, duurzaam systeem dat u toelaat om twee computers te bedienen vanaf één console (USB-muis, toetsenbord en monitor).

1.1 Kenmerken

1. Bedient 2 computers vanaf een enkele (toetsenbord/muis) console via een USB-verbinding.
2. Ondersteunt Windows 98SE/ME/2000/XP/Vista/7/2003, Mac, Linux
3. Compatibel met HDMI High Speed (1.3a)
4. Ondersteunt hot-swap. Alle apparaten aangesloten op de KVM kunnen op elk gewenst moment worden toegevoegd of verwijderd, zonder het apparaat uit te schakelen.
5. Ondersteunt USB-toetsenbord sneltoetswisseling (voor de Microsoft Windows-versies) en druktoetsen voor een eenvoudige bediening.
6. Ondersteunt Auto-Scan-functie om de video tussen beide computers te wisselen.
7. Ondersteunt LED-display voor bewaking van de PC en audiostatus.
8. Ondersteunt max. resolutie: 1920x1200 bij 60 Hz
9. Ondersteunt Plug and Play
10. Zelf gevoed via USB-aansluiting.

1.2 Fysieke diagram





- **Actieve LED-indicatoren van de PC:** De **BLAUWE LED** geeft aan dat de 2-poorts USB/HDMI-kabel KVM-switch wordt overgeschakeld naar de corresponderende PC.
- **LED-indicatoren voor de PC-verbinding:** De **GROENE LED** geeft de status van PC-aansluiting aan.

1.3 Inhoud verpakking

1. 1 stuks **2-Poorts USB/HDMI-kabel KVM-switch**
2. Gebruikshandleiding.

2 Specificaties

Specificaties		
Aantal computers bestuurd		2
Selectiemethode		USB-toetsenbord sneltoets en druktoets
USB-ondersteunde versies		USB 1.1 / 2.0
LED's		Blauw voor PC-selectie Groen voor PC On-Line-selectie
PC-connectoren	USB	2 x Type A USB-connectors
	Video	2 x HDMI (mannelijk)
	KVM-body	3 x Video-connector (mannelijk)
Consolepoorten	Toetsenbord/muis	2 x Type A USB-connectoren (vrouwelijk)
	Video	1 x HDMI (vrouwelijk)
Auto-Scan-Interval		10 seconden
DDC2B-monitor		Ja (max. resolutie: 1920x1200) bij 60 Hz
Hot-swappable		Ja
Ondersteunde besturingssystemen		Windows 98SE/ME/2000/XP/Vista/7/2003, Mac, Linux
Stuurprogramma		Nee
Voeding		Door PC USB-gevoed
Kabellengte		1,20 meter
Afmetingen (L x B x H)		65 x 85 x 25 mm
Gewicht		330

3 De USB/HDMI-kabel KVM-switch installeren

3.1 Systeemeisen

1. PC's met USB-poort en 1 HDMI-poort per stuk.
2. De grafische kaart ondersteunt de audio-uitgang op de HDMI-poort (aanbevolen voor audio-ondersteuning).
3. Windows 98 of hoger, Mac OS 8/9/OS X, Linux Kernel 2.3 of later.
4. USB-toetsenbord en muis.
5. Monitor met HDMI-poort
6. De monitor heeft luidsprekers of audio-uitgang (aanbevolen voor audio-ondersteuning).

3.2 Installatie van de hardware

1. Schakel de computers uit.
2. Steek het USB-toetsenbord, de USB-muis en monitor in de corresponderende connectors op de KVM-switch.
3. Sluit de kabels van de KVM-switch aan op de HDMI- en USB-poorten op de computers.
4. Schakel de computers in.

Opmerking: Als de monitor niet de maximale resolutie kan ondersteunen die nodig is met de KVM-switch, start dan de computers opnieuw op om het probleem op te lossen.

3.3 Hot-swappable

De 2-poorts USB/HDMI-kabel KVM-switch ondersteunt hot-swap-technologie. Alle componenten kunnen te allen tijde worden toegevoegd of verwijderd zonder de PC uit te schakelen.

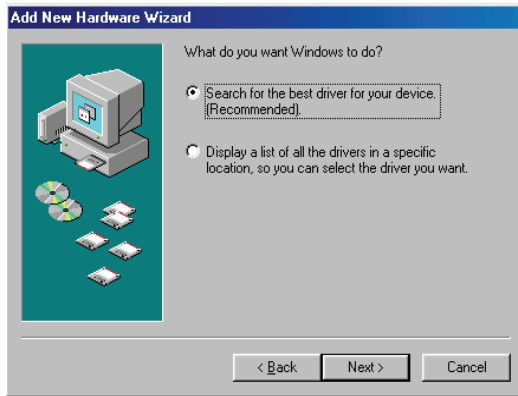
3.4 Installatie stuurprogramma (alleen Windows 98/SE)

Nadat u de 2-poorts USB/HDMI-kabel KVM-switch op uw PC hebt aangesloten, zal Windows 98 het apparaat automatisch detecteren en prompt voor de installatie van het stuurprogramma. Installeer de 2-USB/HDMI-kabel KVM-switch door de volgende instructiestappen A-G. Houd uw Windows 98-CD klaar.



A. Klik op "Next" (volgende) om door te gaan.
(zie afb. A)

Afb. A



B. Selecteer “Search for the best driver for your device” (Zoek naar het beste stuurprogramma voor uw apparaat) en klik op “Next” (volgende) om verder te gaan. (zie afb. B)

Afb. B



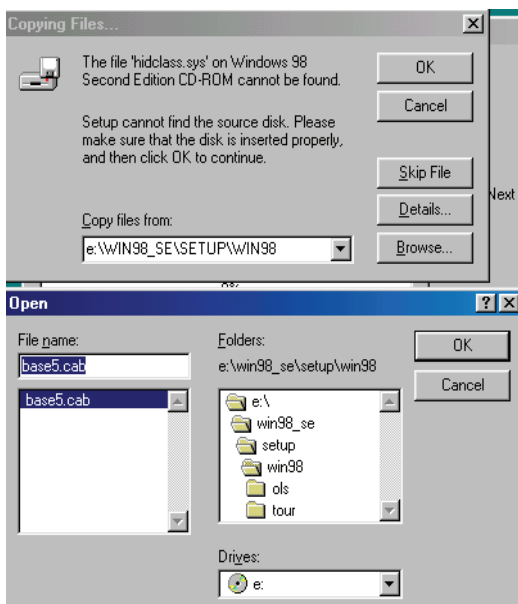
C. Plaats de “Windows 98”-CD in uw CD-ROM-station. Klik op “CD-Rom drive” en klik op “Next” (volgende) om verder te gaan. (zie afb. C)

Afb. C



D. Klik op “Next” (volgende) om de installatie te starten. (zie afb. D)

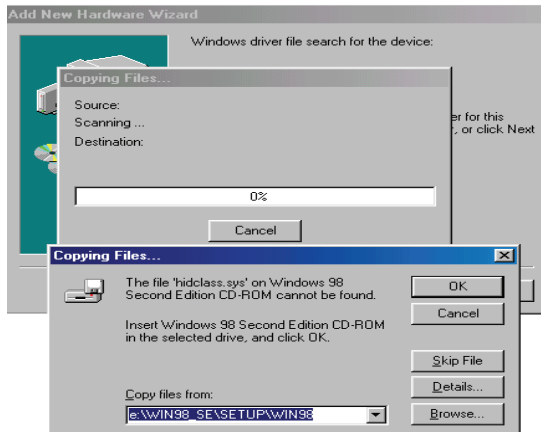
Afb. D



E. Soms kan Windows het benodigde stuurprogramma niet automatisch vinden. Dus moet u “Browse” (bladeren) kiezen om de locatie van het stuurprogramma op uw “Windows 98”-CD handmatig te specificeren. (zie afb. E)

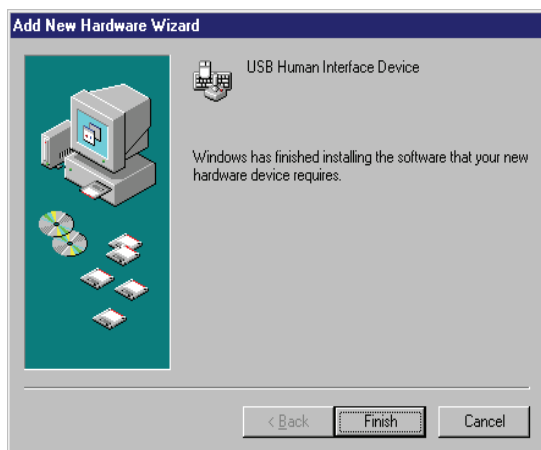
Afb. E

* Het stuurprogramma kan zich in een andere map bevinden dan in de figuur hierboven.



F. Druk op "OK" om door te gaan.
(zie afb. F)

Afb. F



G. Druk op "Finish" (voltooien) en
Windows is klaar met het installeren
van de USB Human Interface
Device driver voor de PS/2
toetsenbord en muis.
(zie afb. G)

Afb. G

4 Bediening

De 2-poorts USB/HDMI-kabel KVM-switch kan het toetsenbord, beeldscherm en muis schakelen door op de sneltoets te drukken.

4.1 Bediening met druktoets

4.1.1 PC-selectie

De gebruiker kan de computers wisselen (toetsenbord, muis en video-ingangen) door direct op de druktoets te drukken.

4.1.2 Auto-scan

- **Start auto-scan**

Druk op en houd de druktoets langer dan 3 seconden ingedrukt om het systeem in de auto-scan-modus te schakelen. De tijdsinterval van de auto-scan is vastgesteld op 10 seconden.

- **De auto-scan stoppen**

Druk in de auto-scan-modus op een druktoets om de auto-scan te stoppen.

4.2 Bediening met de sneltoets

Bij gebruik van de sneltoetscombinatie, moeten de toetsen binnen 6 seconden worden ingedrukt, anders wordt de sneltoetsactie beëindigd.

De sneltoetsbediening wordt alleen onder Microsoft Windows systemen ondersteund.

4.2.1 PC-selectie

[ScrollLock] + [ScrollLock] → wijzigt u de actieve PC-poort.

Sneltoets	Actie
[ScrollLock] + [ScrollLock]	Wisselen van de actieve PC-verbinding naar de volgende PC

Verklaring

De informatie in dit document is onderhevig aan verandering zonder kennisgeving. De fabrikant doet geen verklaringen of garanties (impliciet of anderszins) met betrekking tot de juistheid en volledigheid van dit document en is in geen geval aansprakelijk voor enig verlies van winst of enige andere commerciële schade, inclusief maar niet beperkt tot bijzondere, incidentele, gevolg- of andere schade.

Geen enkel deel van dit document mag worden verveelvoudigd en/of openbaar worden gemaakt, in welke vorm of wijze dan ook, hetzij elektronisch, mechanisch, door fotokopieën, opnamen of informatieregistratie en zoeksystemen zonder de uitdrukkelijke, schriftelijke toestemming van de fabrikant.

Alle merknamen en productnamen die in dit document zijn gebruikt zijn handelsmerken of geregistreerde handelsmerken van hun respectievelijke houders.

FCC-verklaring

Dit apparaat genereert en gebruikt radiofrequentie en kan storing met radio- en televisie-ontvangst veroorzaken als deze niet juist geïnstalleerd en gebruikt worden. Dit is getest en in overeenstemming bevonden met de grenzen van een klasse B gegevensverwerkende apparaat in overeenstemming met de specificaties in deel 15 van de FCC-regels. Deze specificaties zijn ontworpen om een redelijke bescherming te leveren tegen dergelijke storingen in een huisinstallatie. Dit is echter geen garantie dat in een bepaalde installatie geen storing zal optreden. Indien dit apparaat schadelijke storing veroorzaakt in radio- of televisieontvangst, die kan worden vastgesteld door de apparatuur in en uit te schakelen, wordt de gebruiker gevraagd om de storing te proberen te verhelpen middels een van de volgende maatregelen:

- Richt de ontvangstantenne opnieuw uit of verplaats hem.
- Vergroot de afstand tussen het apparaat en ontvanger.
- Sluit de computer aan op een stopcontact op een andere groep dan waarop de ontvanger is aangesloten.
- Raadpleeg de verkoper of een ervaren radio/tv-monteur.

