



Kablosuz 802.11b/g/n/a/ac USB Adaptör



Kullanıcı Kılavuzu

DN-70566

BÖLÜM 1. Giriş

Kablosuz 802.11b/g/n/a/ac USB adaptörü satın aldığınız için teşekkür ederiz! Bu adaptör, mini boyutlu bir tasarıma sahiptir ve USB bağlantı noktasına takabilirsiniz. Genel kablosuz standartları 802.11b/g/n dışında bu kablosuz adaptör ayrıca 802.11ac uyumludur - veri aktarım hızı 300/867Mbps'dir.

1.1. Ürün Özellikleri

- IEEE 802.11ac, IEEE 802.11a, IEEE 802.11n, IEEE 802.11g ve IEEE 802.11b standartlarına uygundur
- USB3.0 bağlantı noktası sağlar
- 300/867Mbps alma hızı ve 300/867Mbps gönderme hızı sağlar
- 20MHz/40MHz/80MHz frekans genişliğini destekler
- Ağ aktarım hızını otomatik olarak algılar ve değiştirir
- İki adet çalışma modu sağlar: Altyapı ve Ad-Hoc
- Kablosuz LAN ağını kurmak için Soft AP'yi destekler
- 64/128 bit WEP, WPA, WPA2 şifreleme yöntemlerini ve 802.1x güvenlik doğrulaması standardını destekler
- Sizi uzun parolaları hatırlamaktan kurtarmak için WPS (Wi-Fi Korunmalı Kurulum) şifreleme yöntemini destekler
- Kurulumu kolay, tak ve çalıştır
- Windows XP/VISTA/Win7/Win8/Win8.1/Win10/Linux/Macintosh işletim sistemlerini destekler

1.2. Ambalaj içeriği

Aşağıdakiler kutuda olmalıdır:

- Bir Kablosuz 802.11b/g/n/a/ac USB adaptör
- Bir CD (sürücü/yardımcı program/kullanıcı kılavuzu içerir)

Not: Yukarıdaki parçalardan herhangi biri hasar görmüşse veya eksikse lütfen yardım için ürünü satın aldığınız satıcınızla iletişime geçin.

1.3. Gösterge Açıklaması

Veri iletişimi olduğunda yanış sönen bir LED gösterge mevcuttur.

BÖLÜM 2. Hızlı Kurulum Kılavuzu

2.1. Sürücü Kurulumu

Yeni kablosuz USB Adaptörünüzü kurmak için lütfen aşağıdaki talimatları yerine getirin:

2.1.1.

USB kablosuz ağ adaptörünü bilgisayarınız açıkken bilgisayarınızın boşta olan bir USB 3.0 bağlantı noktasına takın. Adaptörü yakmak için kesinlikle güç kullanmayın, sıkıştığını düşünüyorsanız adaptörü ters çevirerek tekrar takmayı deneyin.

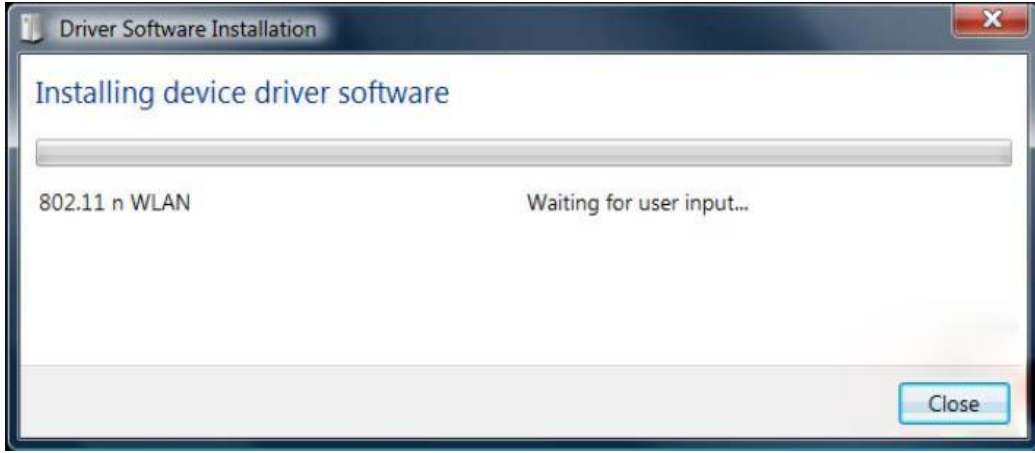
2.1.2.

Bilgisayarınızın ekranında aşağıdaki ileti belirecektir, "**Cancel/Close**" düğmesini tıklayın.

Windows XP'de



Windows Vista ve Windows 7'de



2.1.3.

Sürücü CD'sini CD-ROM'unuza takın. Aşağıdaki otomatik çalışma ekranını görebilirsiniz.

Göremezseniz, CD'de "**autorun.exe**" dosyasını çift tıklayın.



Kurulum prosedürünü başlatmak için "**Install Driver**" seçeneğini tıklayın

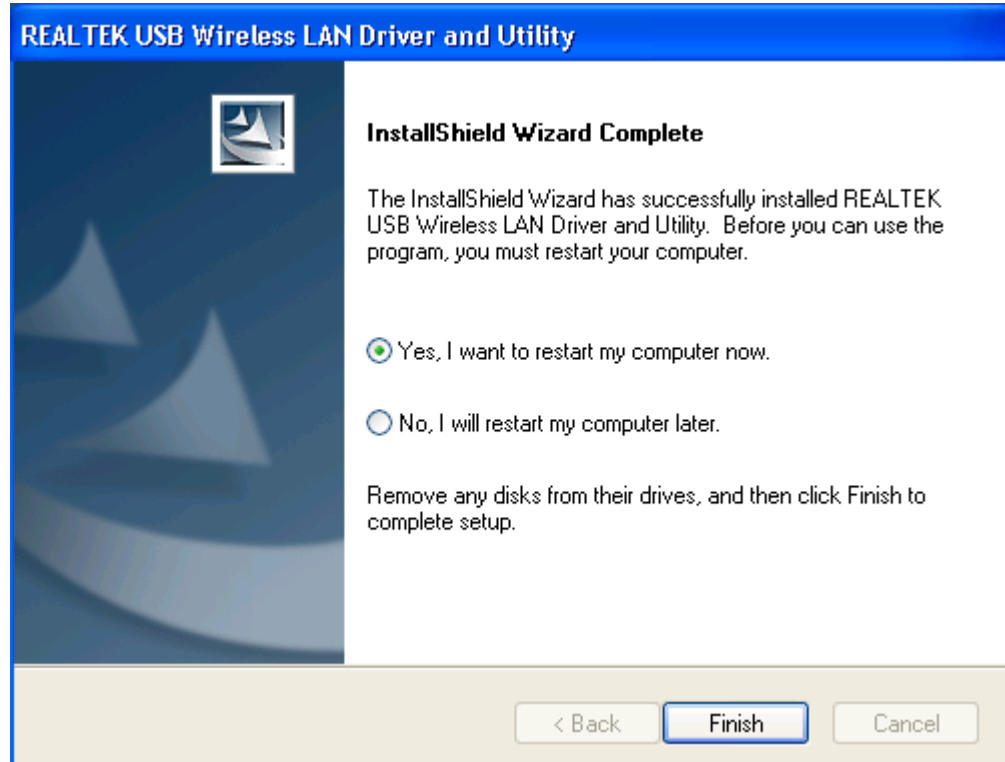
2.1.4.

Kurulum açıklamaları gösterilir. Devam etmek için "**Next**" düğmesini tıklayın



2.1.5.

Kurulum tamamlandıktan sonra bilgisayarı yeniden başlatmanız istenecektir. **“Finish”** düğmesini tıklayarak sürücü dosyalarının kurulumunu tamamlayabilirsiniz.





2.1.6.


Sistem tepsinin saatinin yakınında yeni bir simge görüntülenir:




Simgeye sol tıklamak kablosuz ağ yapılandırma yardımcı programını çalıştıracaktır ve yapılandırma yardımcı programının hızlı menüsünü görüntülemek için simgeye sağ tıklayabilirsiniz. Bu simge aynı zamanda kablosuz bağlantının durumunu göstermek için farklı renkleri kullanır:

 Kablosuz bağlantı kuruldu, sinyal alışı iyi.

 Kablosuz bağlantı kuruldu, sinyal alışı zayıf.

 Bağlantı henüz kurulmadı.

 Kablosuz ağ adaptörü algılanamadı.

Kablosuz ağ yapılandırma yardımcı programının ayrıntılı talimatlar için lütfen bir sonraki bölüme bakın.

2.2. Kablosuz Erişim Noktasına Bağlanma

Kablosuz ağı kullanmak için önce bir kablosuz erişim noktasına bağlanmanız gerekir. Kullanıcı yardımcı programını (ağ kart sürücüsüyle birlikte gelir) veya Windows Zero Config yardımcı programını (Windows işletim sistemiyle birlikte gelir) kullanabilirsiniz.

2.2.1. Kullanıcı Yardımcı Programının Kullanılması

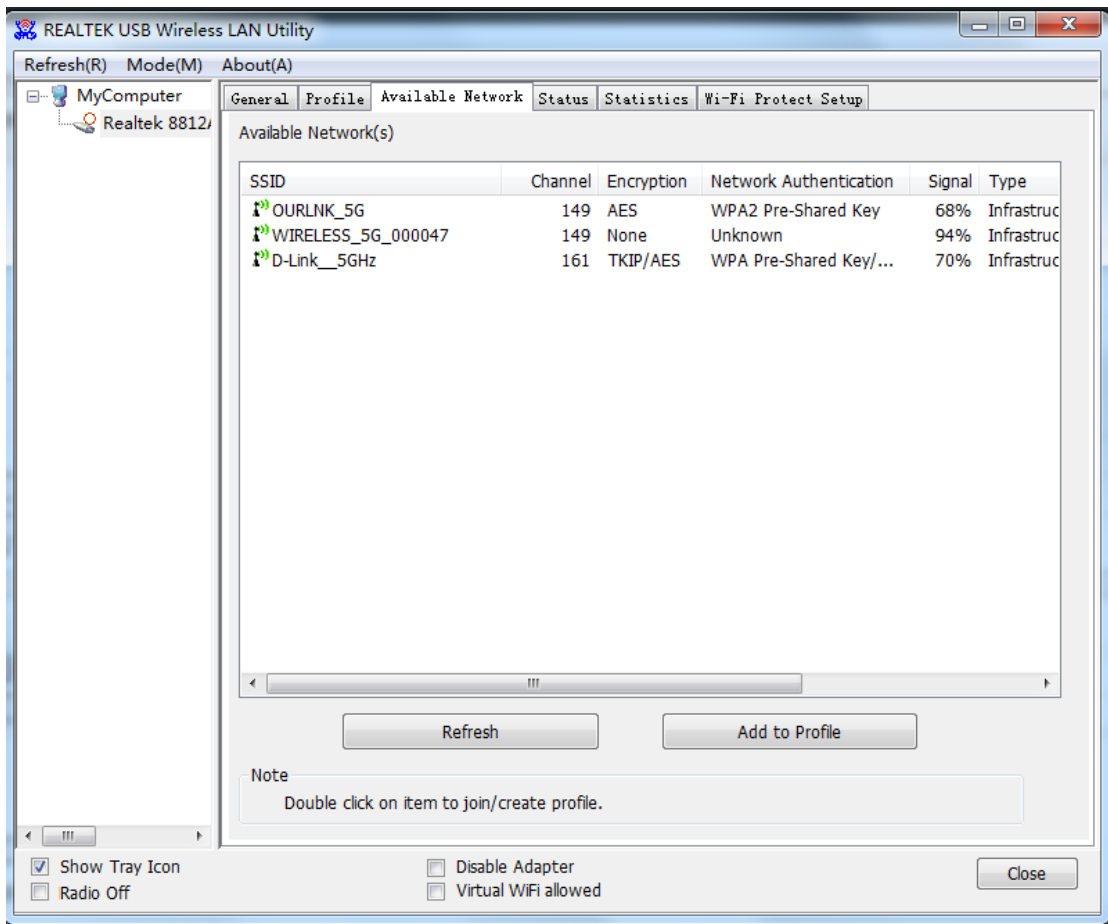
Kablosuz erişim noktasına Kullanıcı yapılandırma yardımcı programını kullanarak bağlanmak için lütfen aşağıdaki talimatları yerine getirin.

1. Bilgisayarın masaüstünün sağ alt köşesinde bulunan Kullanıcı yapılandırma yardımcı programı simgesini sol tıklatın, yapılandırma menüsü açılacaktır:

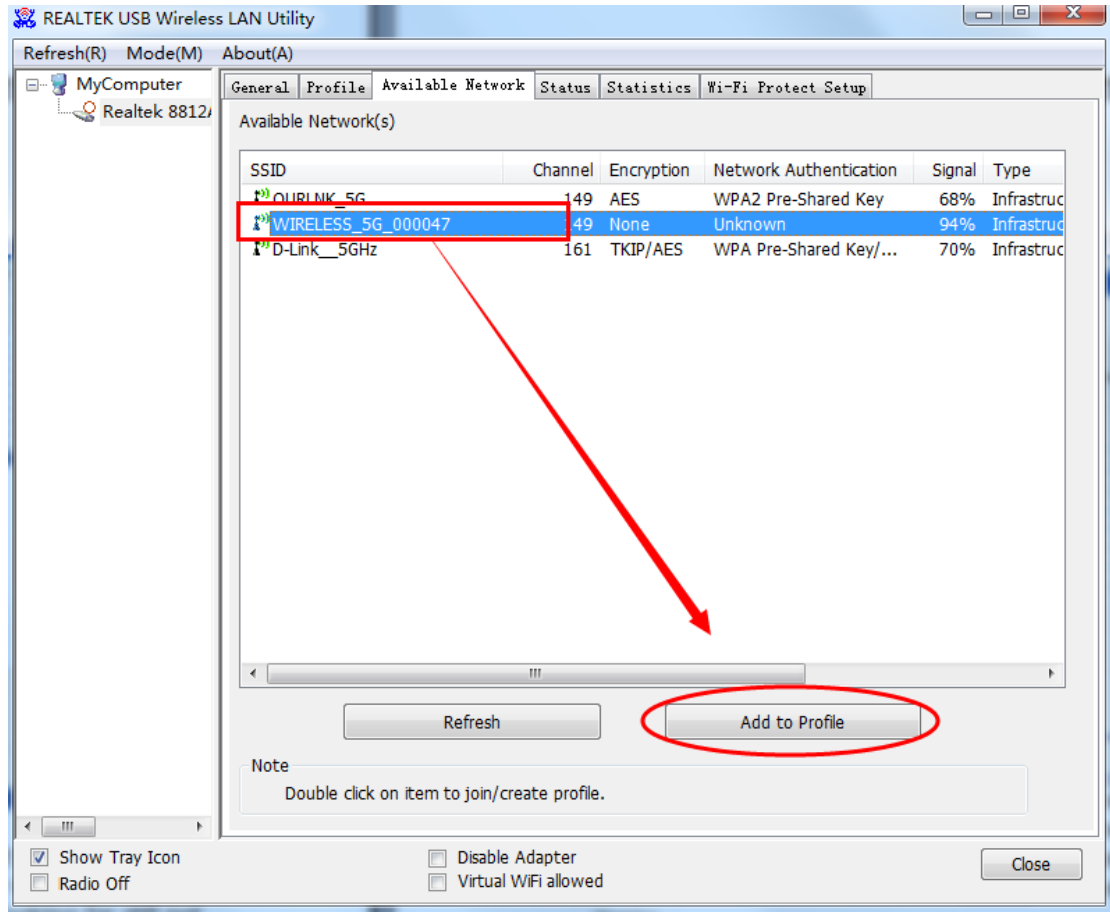


BURADA!

2. Kablosuz yardımcı programı belirleyecektir. Yakında bulunan kablosuz erişim noktalarını aramak için "**Available Network**" menüsünü tıklayın.



3. Lütfen bir süre bekleyin, bu kablosuz ağ adaptörü tarafından ulaşılabilecek tüm kablosuz erişim noktaları burada görüntülenecek.



Bağlanmak istediğiniz kablosuz erişim noktası burada çıkmıyorsa, kablosuz erişim noktalarını yeniden taramak için “**Refresh**” seçeneğini tıklatabilirsiniz; aradığınız kablosuz erişim noktası hala çıkmıyorsa bilgisayarı daha yakına götürmeyi deneyin.

Aradığınız kablosuz erişim noktası listede varsa, onu sol tıklayın ve ardından çift tıklayın veya “**Add to Profile**” seçeneğini tıklayın.

4. Kablosuz erişim noktasına erişebilmek için şifre (Ağ Anahtarı) gerekiyorsa, lütfen şifreyi “**Network key**” içine girin (ve onaylamak için aynı şifreyi “**Confirm network key**” bölümü içine girin). Şifreyi doğru girdikten sonra “**OK**” düğmesini tıklayın.

Wireless Network Properties: X

This is a computer-to-computer (ad hoc) network; wireless access points are not used.

Profile Name: WIRELESS_5G_000047

Network Name (SSID): WIRELESS_5G_000047

Channel: 149 (5745MHz) ▾

Wireless network security

This network requires a key for the following:

Network Authentication: WPA-PSK ▾

Data encryption: AES ▾

ASCII PASSPHRASE

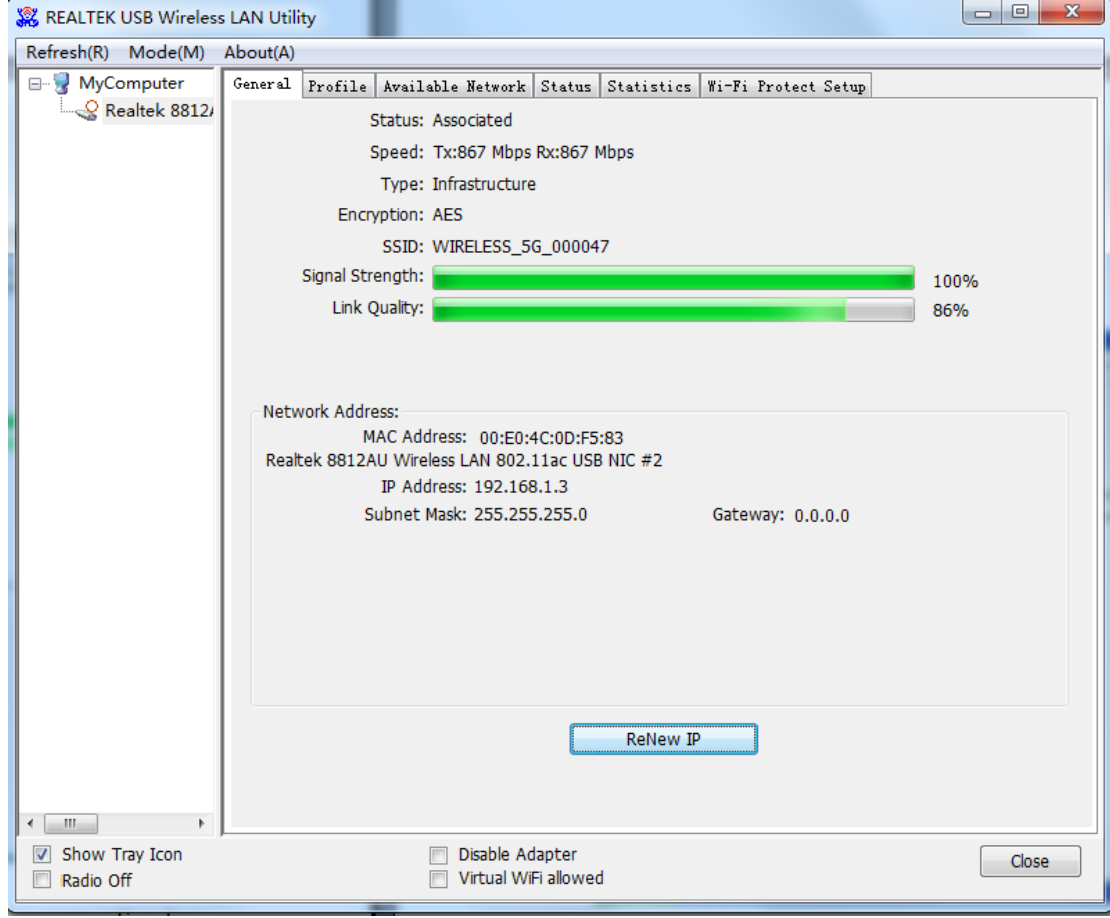
Key index (advanced): 1 ▾

Network key:

Confirm network key:

OK Cancel

5. Şimdi ağ kartı kablosuz erişim noktasına bağlanmaya çalışacaktır, bu işlem birkaç saniye sürebilir, lütfen bekleyiniz. “**Status**” ögesi “**Associated**” olarak belirdiğinde bilgisayarınız seçtiğiniz erişim noktasına bağlanmıştır. Yapılandırma menüsünü kapatmak için “**Close**” düğmesini tıkkatın.



NOT: Bir erişim noktasına bağlandıysanız ancak bağlantı kısa sürede kesildiyse, lütfen güvenlik ayarlarınızı ve şifrenin doğru girilip girilmediğini kontrol ediniz.

2.2.2. WPS Bağlantısının Kullanılması

Wi-Fi Korunmalı Kurulum (WPS), kablosuz ağ kurulumunun çok kolay olmasını sağlayan en son kablosuz ağ teknolojisidir. WPS özelliği açık kablosuz erişim noktanız varsa ve buna güvenli bir bağlantı kurmak istiyorsanız kendiniz kablosuz erişim noktasını yapılandırmak ve veri şifrelemeyi kurmak zorunda değilsiniz. Tek yapmanız gereken bu kablosuz kartın WPS kurulum sayfasına gitmek, bir düğmeyi tıklatmak ve ardından belirli bir düğmeye basmak ya da güvenli bir bağlantı kurmak istediğiniz kablosuz erişim noktasında 8 haneli bir kod seti girmektir, sadece üç basit adım!

Eski kablosuz erişim noktaları için WPS etkin erişim noktasına haline getirmek için bir bellek yükseltmesi gerçekleştirilebilir. WPS kurulumu için bir donanım düğmesine sahip olmadıkları için alternatif bir WPS kurulum yöntemi kullanabilirsiniz, pin kodunu girin. Her WPS uyumlu kablosuz ağ kartı, pin koduyla yapılandırma yöntemini destekler; sadece kodu kablosuz erişim noktasına girebilirsiniz, kablosuz erişim noktası ve kablosuz ağ kartı sizin için geresini halleder.

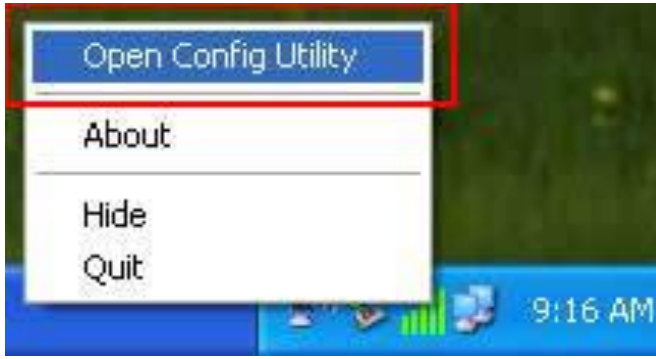
Bu kablosuz ađ adaptörü WPS ile uyumludur. Bu fonksiyonu kullanmak için bağlanmak istediđiniz kablosuz erişim noktası WPS fonksiyonunu da desteklemelidir. WPS etkin kablosuz erişim noktası ve kablosuz ađ kartınız arasında güvenli bağlantı kurmak için lütfen talimatlara uyun.

Bu kablosuz ađ kartı, 2 çeşit WPS'i destekler:

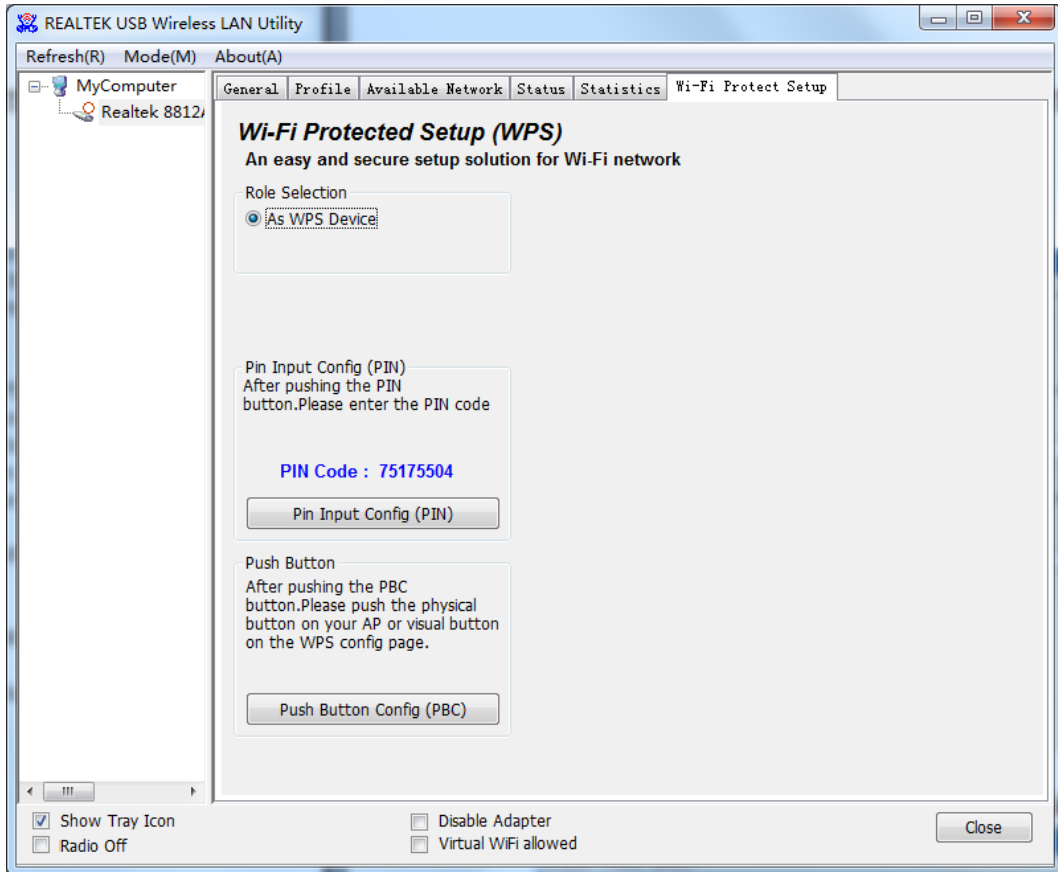
- **PIN kodu**
- **Basma düğmesi.**

WPS'i kurmak için lütfen aşağıdaki talimatları takip edin:

1. Kullanıcı yapılandırma yardımcı programı simgesini sağ tıkkatın ve "**Open Config Utility**" seçeneđini tıkkatın.

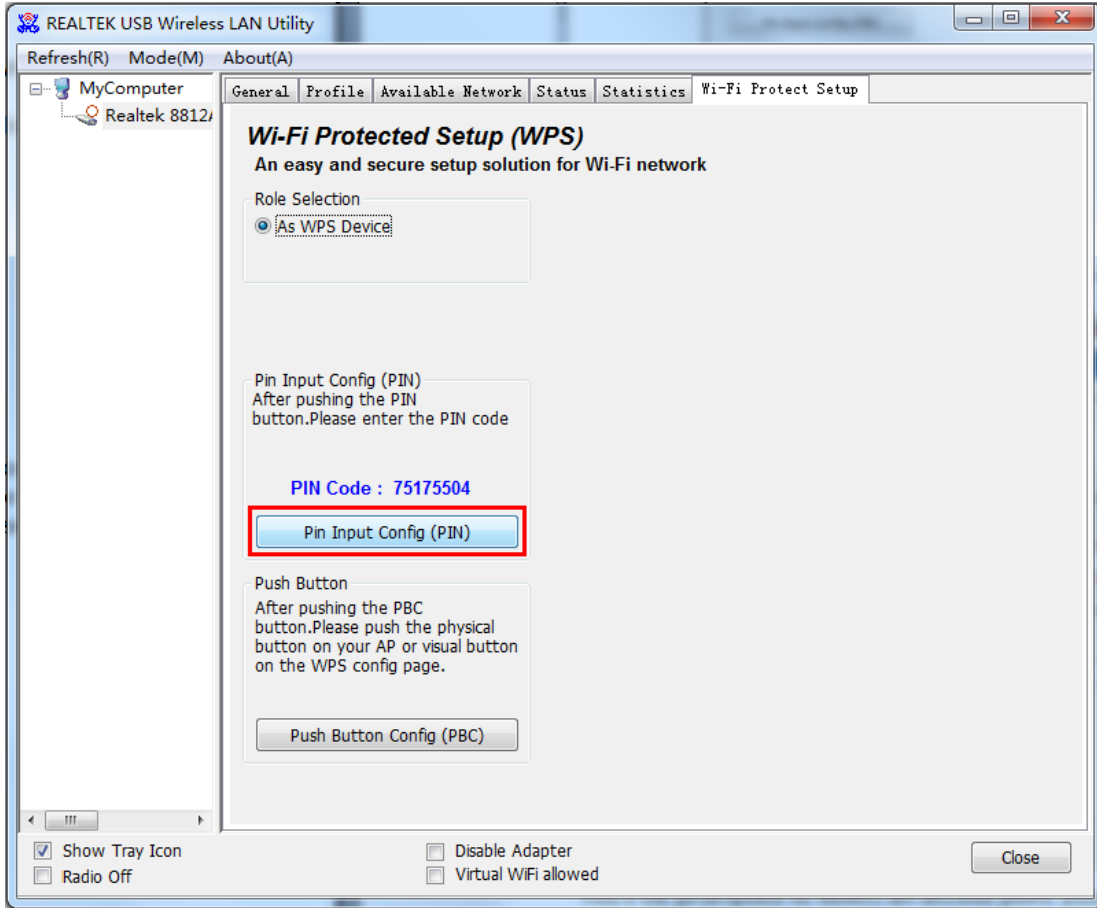


2. "**Wi-Fi Protect Setup**" menüsünü tıkkatın.
3. PIN kodu veya Basma düğmesi yapılandırmasını kullanabilirsiniz, WPS uyumlu kablosuz erişim noktası aynı WPS tipini kullanmalıdır. Her WPS tipi kurulumuyla ilgili talimatlara yönelik ayrıntılı talimatlar için sonraki 2 bölüme bakın.



PIN Kodu

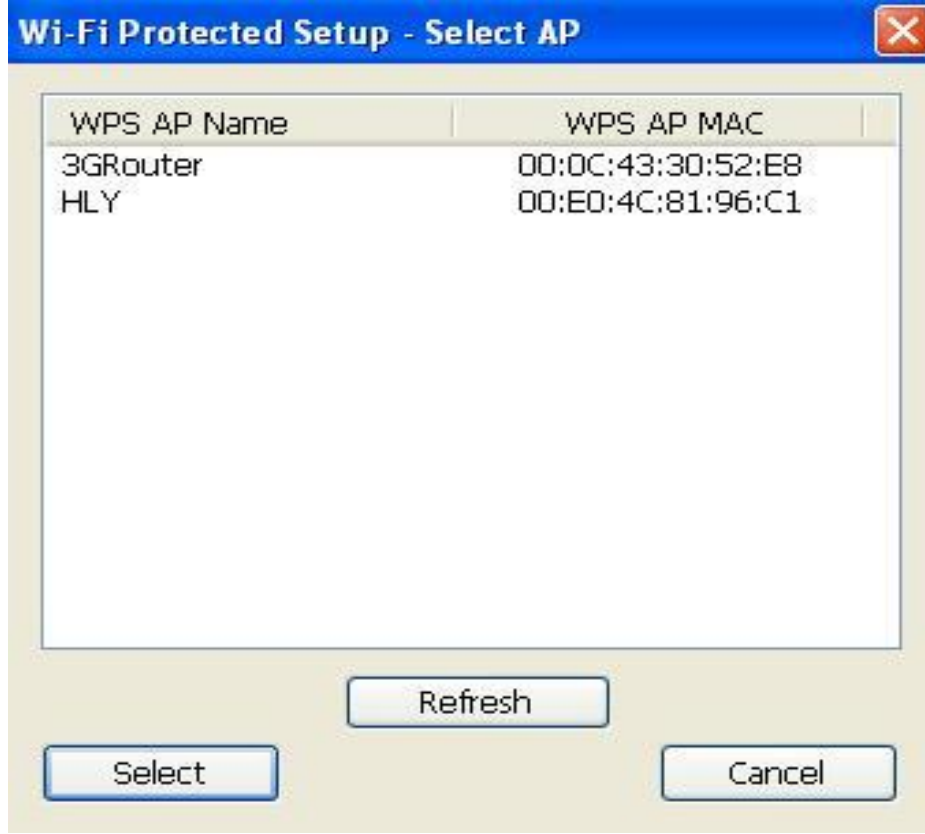
PIN Kodunu kullanmak için lütfen "**Pin Input Config (PIN)**" düğmesini tıklayın:



Bağlanmak istediğiniz bir erişim noktasını seçmeniz istenecek. SSID'sini biliyorsanız "**Yes**", bilmiyorsanız "**No**" düğmesini tıklayın.



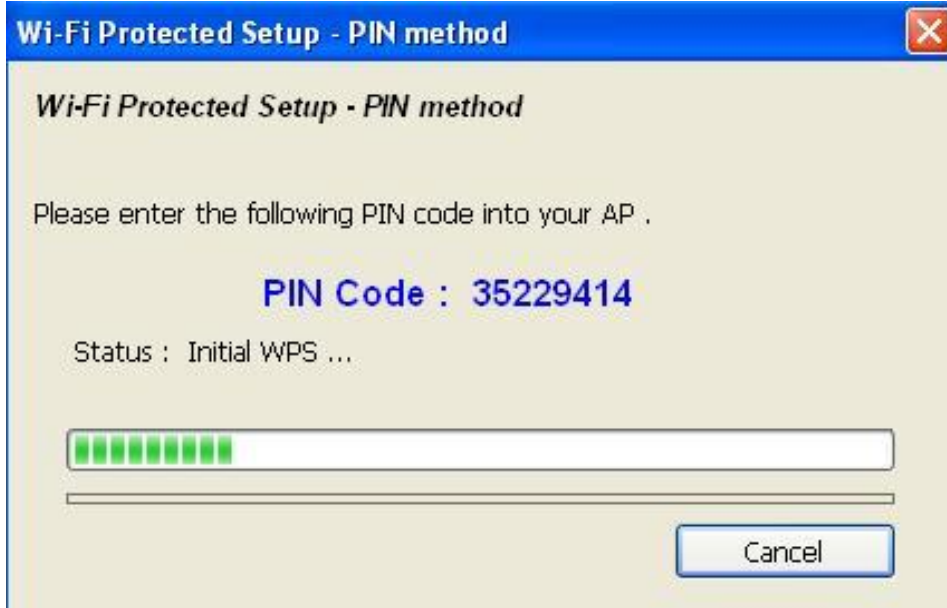
"**Yes**" seçeneğini seçerseniz yakındaki tüm WPS uyumlu AP'lerin bir listesi görüntülenir; yeniden aramak için "**Refresh**" düğmesine tıklayarak bir AP seçebilir ve "**Select**" düğmesini tıklayabilirsiniz.



"**No**" seçeneğini seçerseniz kablosuz ağ kartı, önceden bir AP seçmeden sizden 8 haneli PIN kodunu AP'nize girmenizi isteyecek.

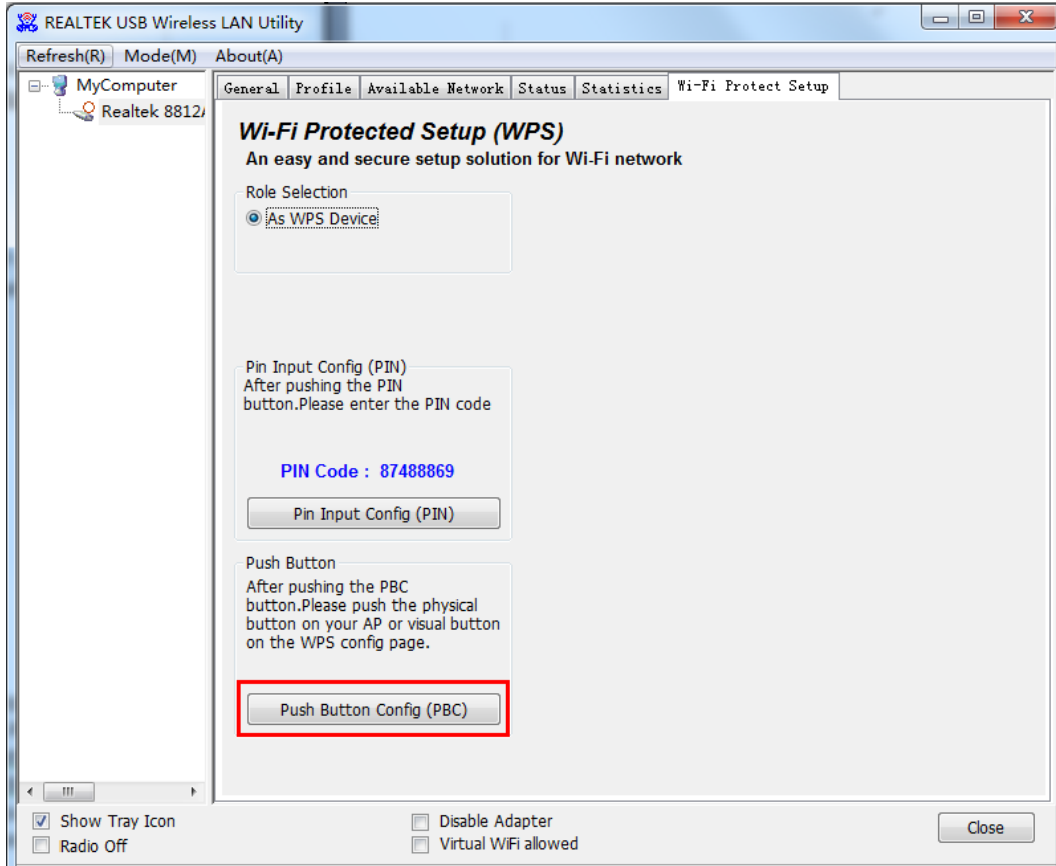
Önceki adımda "**Yes**" veya "**No**" seçeneğini seçtikten sonra ağ kartı WPS uyumlu AP'ye bağlanmaya çalışacak ve bir 8 haneli numara görüntülenecek. Lütfen bu numarayı AP'nin yapılandırma menüsüne 2 saniye içinde girin, ağ kartı AP ile güvenli bağlantıyı otomatik olarak kuracaktır.

Bağlantı kurulmadan önce bu işlemi durdurmak isterseniz "**Cancel**" düğmesini tıklatın.

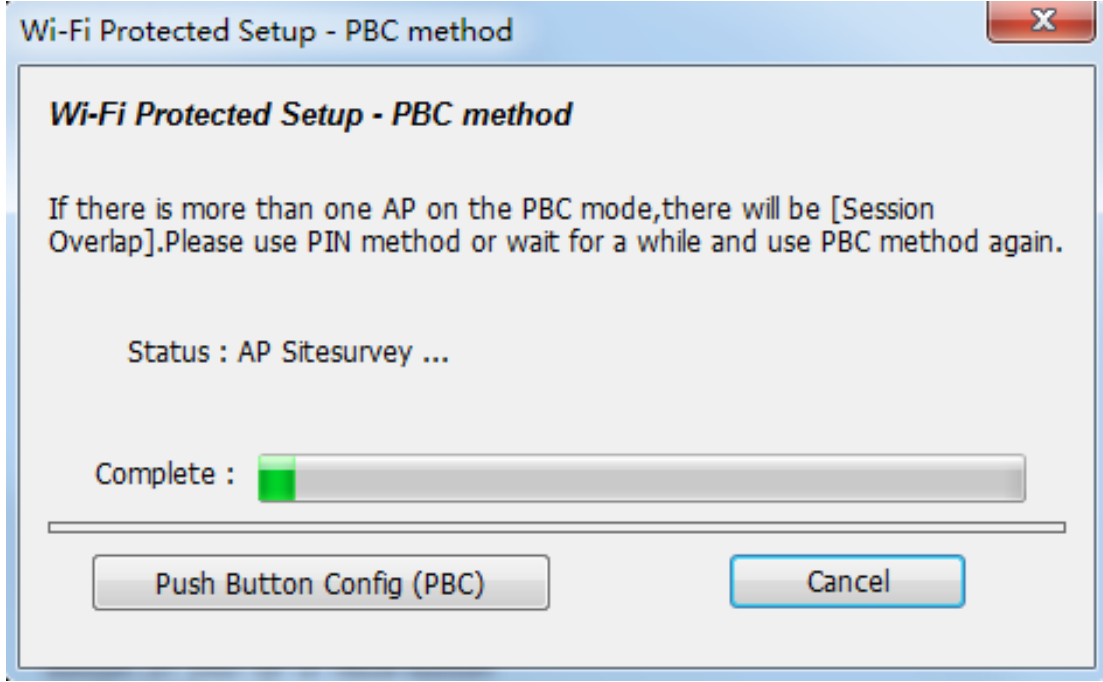


Basmalı Düğme

Basmalı düğme WPS yapılandırmasını kullanmak için lütfen "**Push Button Config (PBC)**" düğmesini tıklayın. Bu, WPS ile güvenli bağlantı kurmanın en kolay yoludur. Basmalı düğme yapılandırmasını kullanan birden fazla WPS uyumlu AP varsa lütfen bunun yerine PIN Kodunu kullanın.



“**Push Button Config(PBC)**” düğmesine tıklatın, bir mesaj kutusu görüntülenir:



Lütfen şimdi kablosuz erişim noktasında Basmalı düğme fonksiyonunu etkinleştirin, kablosuz ağ kartı bir dakika içinde erişim noktasıyla güvenli bağlantı kuracaktır.

BÖLÜM 3. Soft-AP Fonksiyonu

Diğer kablosuz erişim noktalarının bir kablosuz istemcisi olma hariç bu kablosuz adaptör, kablosuz bir servis sağlayıcısı olarak da görev yapabilir! Gerçek bir kablosuz erişim noktasının fonksiyonunu yazılımla simüle etmek için bu kablosuz adaptörün çalışma modunu "AP" moduna değiştirebilirsiniz, diğer tüm bilgisayar ve kablosuz cihazlar bilgisayarınıza kablosuz olarak bağlanabilir, hatta sahip olduğunuz internet bağlantısını paylaşabilir!

Kablosuz adaptörünüzün AP fonksiyonunu kullanmak için lütfen sonraki bölümlerdeki talimatları takip edin.

3.1. AP Modu ile İstasyon Modu Arasında Geçiş

Kablosuz adaptörün çalışma modu varsayılan olarak "İstasyon Modu"dur (diğer kablosuz erişim noktalarının bir istemcisi olma).

AP moduna geçmek için lütfen aşağıdaki talimatları takip edin:

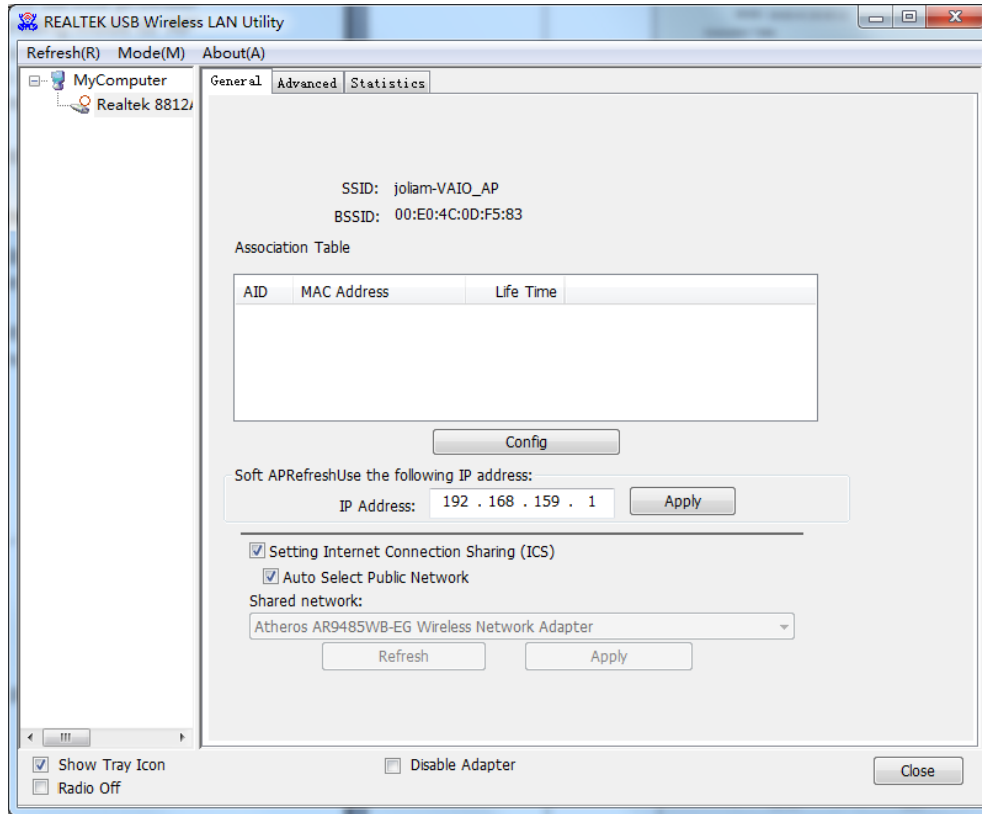
1. Kullanıcı yapılandırma yardımcı programı simgesini sağ tıklayın ve "**Open Config Utility**" seçeneğini tıklayın.



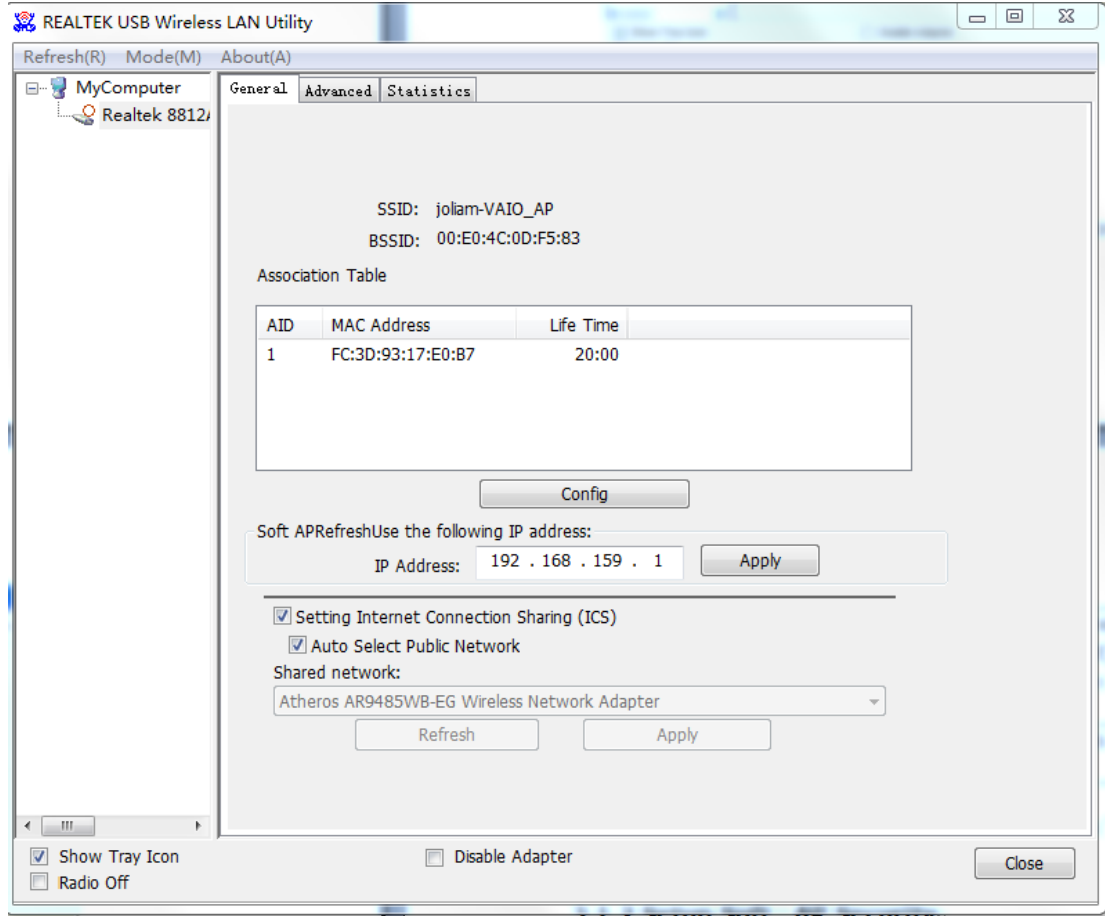
2. "**Mode**" ve ardından "**Access Point**" seçeneğini seçin.



AP moduna geçmek birkaç saniye sürebilir, lütfen sabırlı olun.



Mod değişim işlemi tamamlandıktan sonra AP'nin SSID'sini ve bağlanılan kablosuz istemcileri gösteren yazılım AP'sinin genel bilgilerini göreceksiniz.



İstemci modu simgesi:

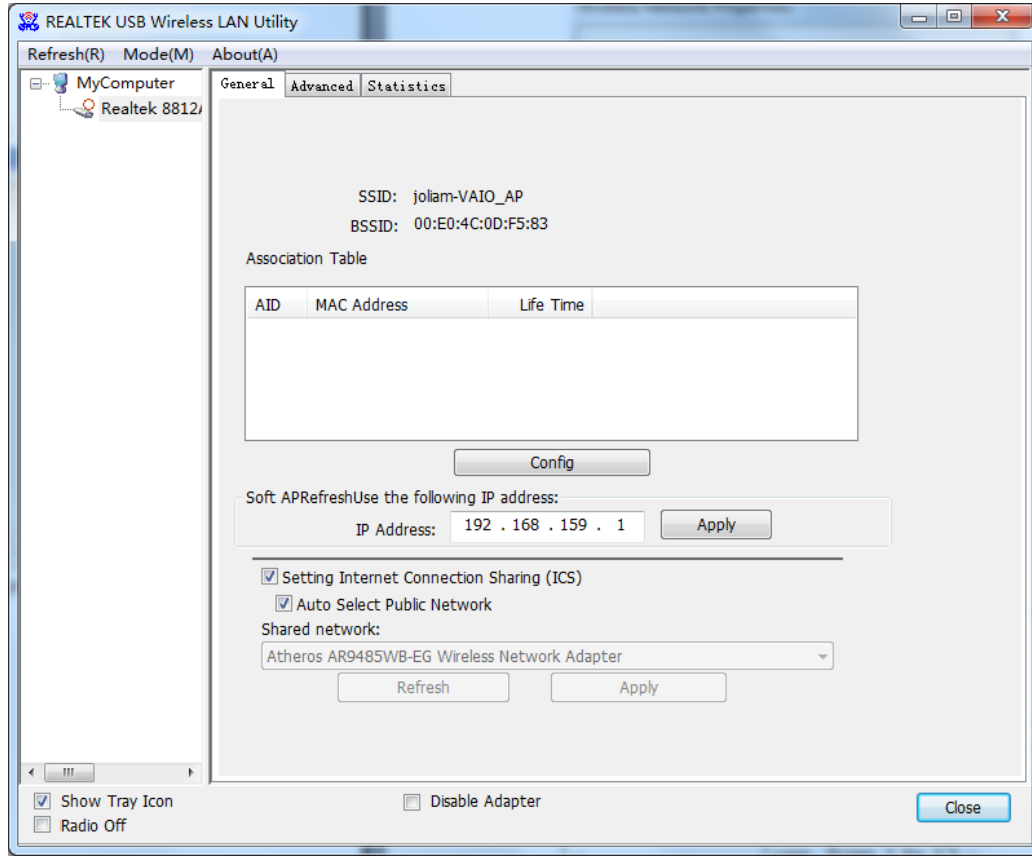


Yazılım AP simgesi:



3.1.1. SSID ve Kanal Yapılandırma

Yazılım AP'sini yapılandırmak için "**Config**" düğmesini tıklatın:



"Wireless Network Properties" görüntülenir.

Wireless Network Properties:

Profile Name: Access Point Mode

Network Name(SSID): joliam-VAIO_AP

Channel: 1 (2412MHz)

Wireless network security
This network requires a key for the following:

Network Authentication: Open System

Data encryption: Disabled

ASCII PASSPHRASE

Key index (advanced): 1

Network key:

Confirm network key:

OK Cancel

Lütfen Ad-Hoc modunun, ağ adaptörü AP modunda olduğunda kullanılmadığını unutmayın.

Başlıca kurulum öğelerinin açıklaması aşağıda listelenmiştir:

| | |
|---------------------|---|
| Network Name (SSID) | Lütfen SSID'yi (bu kablosuz erişim noktasını tanımlamak için kullanılan ad) buraya girin. Burada boşluk hariç 32 adet sayısal karaktere kadar kabul edilebilir. |
| Channel | Lütfen 1'den 13'e kadar kullanmak istediğiniz kablosuz kanalı seçin. |

Değişiklikleri kaydetmek için "**OK**"; bu menüden çıkarak ayarları değiştirmemek için "**Cancel**" düğmesini tıklayın.

3.1.2. Soft-AP Güvenliğini Kurma

Soft-AP'nin güvenlik seçeneklerini kurmak için "Wireless Network Security" kısımlarını aşağıdaki gibi yapılandırın:

Wireless Network Properties:

Profile Name: Access Point Mode

Network Name(SSID): joliam-VAIO_AP

Channel: 1 (2412MHz)

Wireless network security

This network requires a key for the following:

Network Authentication: WPA-PSK

Data encryption: TKIP

ASCII PASSPHRASE

Key index (advanced): 1

Network key: *****

Confirm network key: *****

OK Cancel

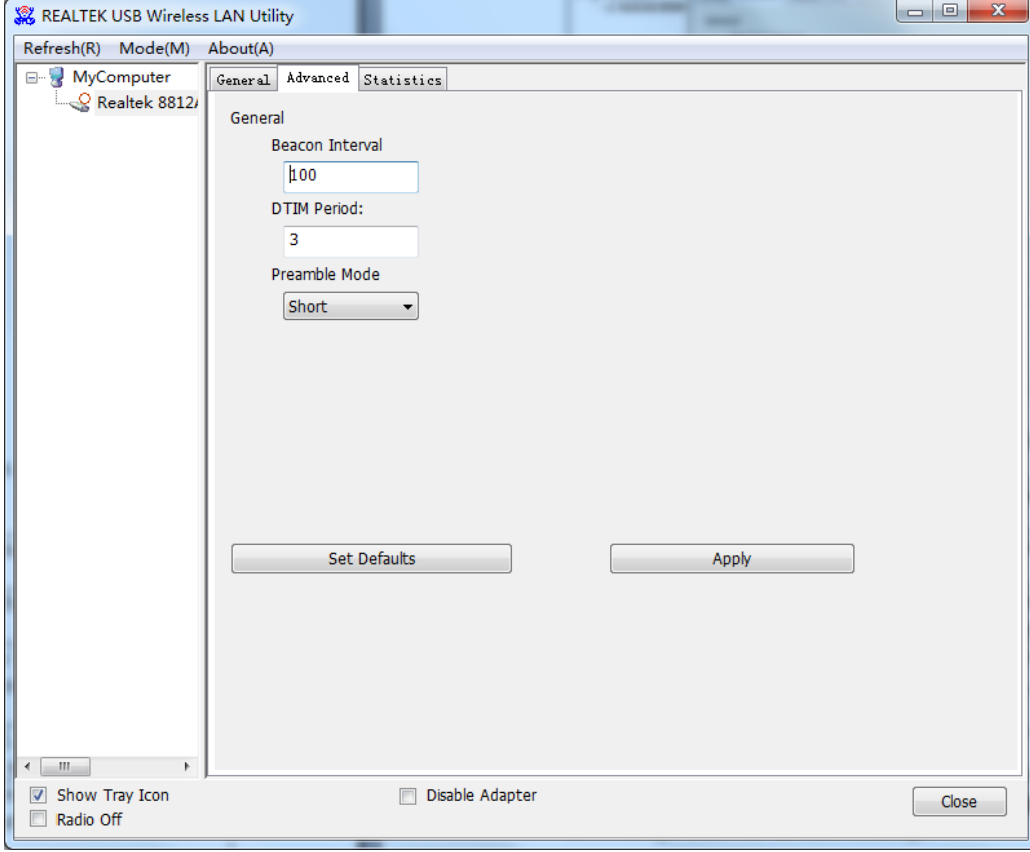
Kablosuz güvenlikle ilgili kurulum öğelerini açıklaması aşağıda listelenmektedir:

| | |
|---------------------------------|--|
| Network Authentication | Açılır menüden ağ doğrulama modunu seçin. |
| Data Encryption | Açılır menüden veri şifreleme yöntemini seçin. |
| ASCII/PASSPHRASE | Şifreleme yöntemi WEP ise, "ASCII" veya "PASSPHRASE" kutusunu işaretleyin ve kutuya WEP anahtar parolası olarak girin. |
| Key Index | WEP anahtar indeksini (1-4) seçin. Hangisini kullanacağınızı bilmiyorsanız 1'i seçin. |
| Network key/Confirm network key | Ağ doğrulama modu WPA ise, lütfen WPA anahtar parolasını kutuya girin. |

Değişiklikleri kaydetmek için "**OK**"; bu menüden çıkarak ayarları değiştirmemek için "**Cancel**" düğmesini tıklayın.

3.2. Gelişmiş Ayarlar

Yazılım erişim noktasının gelişmiş ayarlarını kurmak istiyorsanız "**Advanced**" menüsünü seçin. Bu ayarların anlamını ve etkilerini bilmiyorsanız bunları değiştirmeden bırakın.



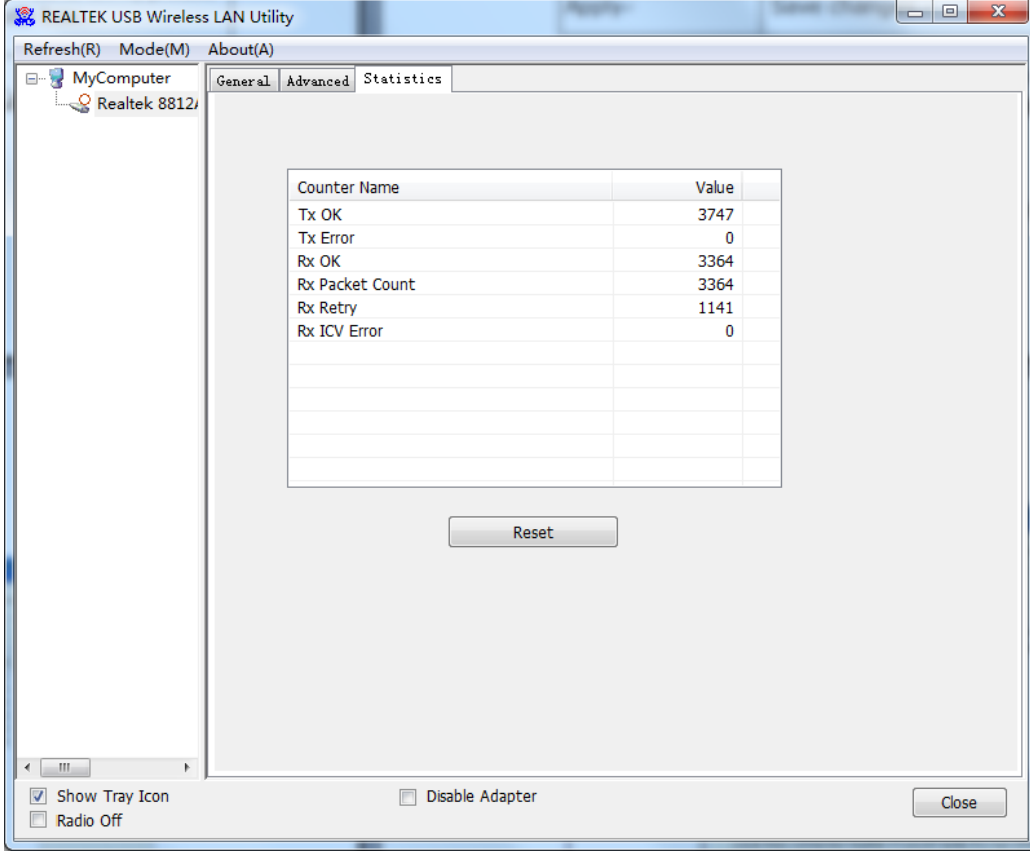
Kurulum öğelerinin açıklaması aşağıda listelenmiştir:

| | |
|-----------------|--|
| Beacon Interval | Lütfen buraya kablosuz işaret zaman aralığını girin. |
| DTIM Period | Lütfen buraya DTIM'yi (Teslim Trafiği Belirtme Mesajı) girin. |
| Preamble Mode | Açılır menüden kablosuz çerçeve giriş modunu (uzun veya kısa) seçin. |
| Set Defaults | Tüm ayarları varsayılan fabrika ayarlarına geri döndürün. |
| Apply | Değişiklikleri kaydedin. |

Burada herhangi bir ayarı değiştirdiyse ve bu kablosuz istemcilerle iletişimde soruna neden oluyorsa, tüm ayarları varsayılan ayarlara döndürmek için "**Set Defaults**" seçeneğini tıkklatın.

3.3. Kablosuz İstatistikleri

"**Statistics**" menüsünü seçin, yazılım erişim noktası ile ilgili veri istatistikleri görüntülenir.



Her öğenin değerini "0"a döndürmek için "**Reset**" düğmesini tıklatın.

BÖLÜM 4. Sorun Giderme

Bu kablosuz ağ adaptörünü kullanırken herhangi bir sorunla karşılaşırsanız panikleme¹yin! Yardım için ürünü satın aldığınız satıcıyı aramadan önce lütfen bu sorun giderme tablosuna bakın, sorununuzun çözümü çok kolay olabilir ve sorunu kendiniz çözebilirsiniz!

| Senaryo | Çözüm |
|---|--|
| " Site Survey " fonksiyonunda hiçbir kablosuz erişim noktası/kablosuz aygıt bulamıyorum. | <ol style="list-style-type: none">1. "Refresh" düğmesini birkaç kez tıklatın ve herhangi bir kablosuz erişim noktası veya kablosuz aygıt bulunup bulunmadığına bakın.2. Lütfen bildiğiniz bir kablosuz erişim noktasına daha da yaklaşın.3. Ad hoc' fonksiyonu, doğrudan kablosuz bir bağlantı kurmak istediğiniz kablosuz aygıt için etkinleştirilmelidir. |

| | |
|---|---|
| | <ol style="list-style-type: none">4. Lütfen ağ kartının konumunu ayarlayın (bir dizüstü bilgisayar kullanıyorsanız bilgisayarınızı hareket ettirmeniz gerekebilir) ve birkaç kez "Refresh" düğmesini tıkklatın. Bu işlemi yaparak bağlanmak istediğiniz kablosuz erişim noktasını veya kablosuz aygıtı bulabildiyseniz kablosuz erişim noktasının ya da kablosuz aygıtın bulunduğu yere yaklaşmaya çalışın. |
| " Open Config Utility "yi tıkklattığımda bir şey olmuyor | <ol style="list-style-type: none">1. Lütfen kablosuz ağ kartının bilgisayarının USB bağlantı noktasına takılı olduğundan emin olun.2. Bilgisayarı yeniden başlatın ve tekrar deneyin.3. Kartı çıkarın ve başka bir USB bağlantı noktasına takın.4. Sürücüyü kaldırın ve tekrar yükleyin.5. Yardım için satıcınızla iletişime geçin. |
| Belirli bir kablosuz erişim noktasıyla bağlantı kuramıyorum | <ol style="list-style-type: none">1. Birkaç kez daha "Add to Profile" düğmesini tıkklatın.2. Bağlanmak istediğiniz erişim noktasının SSID'si gizliyse ("Site Survey" fonksiyonundaki "SSID" alanında bir şey görüntülenmiyor) bağlanmak istediğiniz erişim noktasının doğru SSID'sini girmelisiniz. Doğru SSID'yi sormak için lütfen erişim noktasının sahibiyle iletişime geçin.3. Bir erişim noktasına şifreli bağlanmak için doğru anahtar parolayı/güvenlik anahtarını girmelisiniz. Doğru anahtar parolayı/güvenlik anahtarını sormak için lütfen erişim noktasının sahibiyle iletişime geçin.4. Bağlanmak istediğiniz erişim noktası bağlantı kurmak için sadece belirli MAC adresine sahip ağ kartlarına izin verir. Lütfen "Status" menüsüne giderek "MAC Address" değerini yazın ardından bu değeri erişim noktasının sahibine bildirin böylece ağ kartınızın MAC adresini erişim noktasının listesine ekleyebilir. |
| Büyük dosyaları aktarırken ağ yavaşlıyor/sorun yaşıyor | <ol style="list-style-type: none">1. Erişim noktasının bulunduğu yere yaklaşın.2. Aynı radyo kanalını kullanan çok fazla kişi olabilir. Erişim noktasının sahibinden kanal numarasını değiştirmesini isteyin. <p>Lütfen yukarıda listelenen bir veya daha fazla çözümü deneyin.</p> |