



# **Adaptador inalámbrico USB 802.11b/g/n/a/ac**



**Manual de usuario**

DN-70566

# CAPÍTULO 1. Introducción

¡Gracias por comprar el adaptador inalámbrico USB 802.11b/g/n/a/ac! Este adaptador tiene un diseño de tamaño mini y puede conectarlo al puerto USB. Excepto los estándares inalámbricos comunes 802.11b/g/n, este adaptador inalámbrico es compatible con 802.11ac - con velocidad de transferencia de datos de 300/867 Mbps.

## 1.1. Características do Producto

- Compatible con los estándares IEEE 802.11ac, IEEE 802.11a, IEEE 802.11n, IEEE 802.11g y IEEE 802.11b
- Proporciona un puerto USB3.0
- Ofrece una velocidad de recepción de 300/867 Mbps y una velocidad de transmisión de 300/867 Mbps
- Soporta un ancho de frecuencia de 20MHz/40MHz/80MHz
- Detecta automáticamente y cambia la velocidad de transmisión de la red
- Cuenta con dos modos de funcionamiento: Infraestructura y Ad-Hoc
- Soporta Soft AP para establecer su red LAN inalámbrica
- Soporta los métodos de encriptación 64/128-bit WEP, WPA, WPA2 y el estándar de autenticación de seguridad 802.1x
- Soporta el método de encriptación WPS (Configuración de Wi-Fi protegida) para que no tenga que recordar largas contraseñas
- Fácil de instalar, plug and play
- Compatible con Windows  
XP/VISTA/Win7/Win8/Win8.1/Win10/Linux/Macintosh

## 1.2. Contenido del paquete

En la caja deberá encontrar el siguiente contenido:

- Un adaptador inalámbrico USB 802.11b/g/n/a/ac
- Un CD (con el controlador, la aplicación y el manual de usuario)

**Nota:** Si alguno de estos elementos no está o está dañado, por favor póngase en contacto con el distribuidor al que haya comprado el producto.

## 1.3. Descripción del indicador

Hay un indicador LED que parpadea cuando se produce comunicación de datos.

## CAPÍTULO 2. Guía de instalación rápida

### 2.1. Instalación del Driver

Por favor, siga las siguientes instrucciones para instalar su nuevo adaptador inalámbrico USB:

#### 2.1.1.

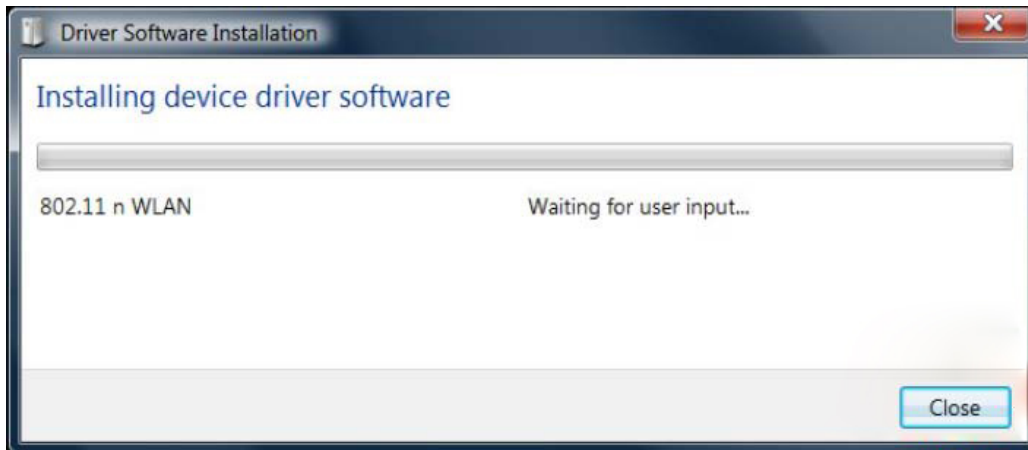
Inserte el adaptador inalámbrico USB en un puerto USB 3.0 libre de su ordenador con éste encendido. Nunca emplee la fuerza para insertar el adaptador, si nota que está atascado, dele la vuelta e inténtelo de nuevo.

#### 2.1.2.

Aparecerá el siguiente mensaje en su ordenador, haga clic en "**Cancelar/Cerrar**".  
**Con Windows XP**



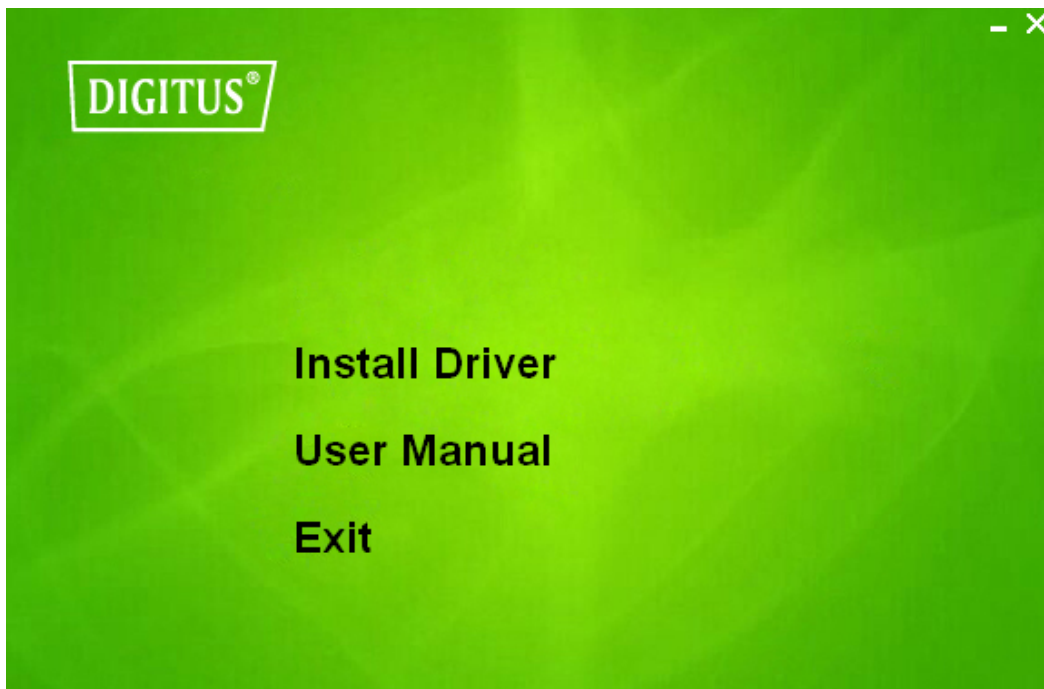
**Con Windows Vista y Windows 7**



### 2.1.3.

Introduzca el CD del controlador en su unidad CD-ROM. A continuación puede ver la pantalla de ejecución automática.

Si no, puede hacer doble clic en "autorun.exe" en el CD.



Haga clic en "Install Driver" para iniciar el proceso de instalación

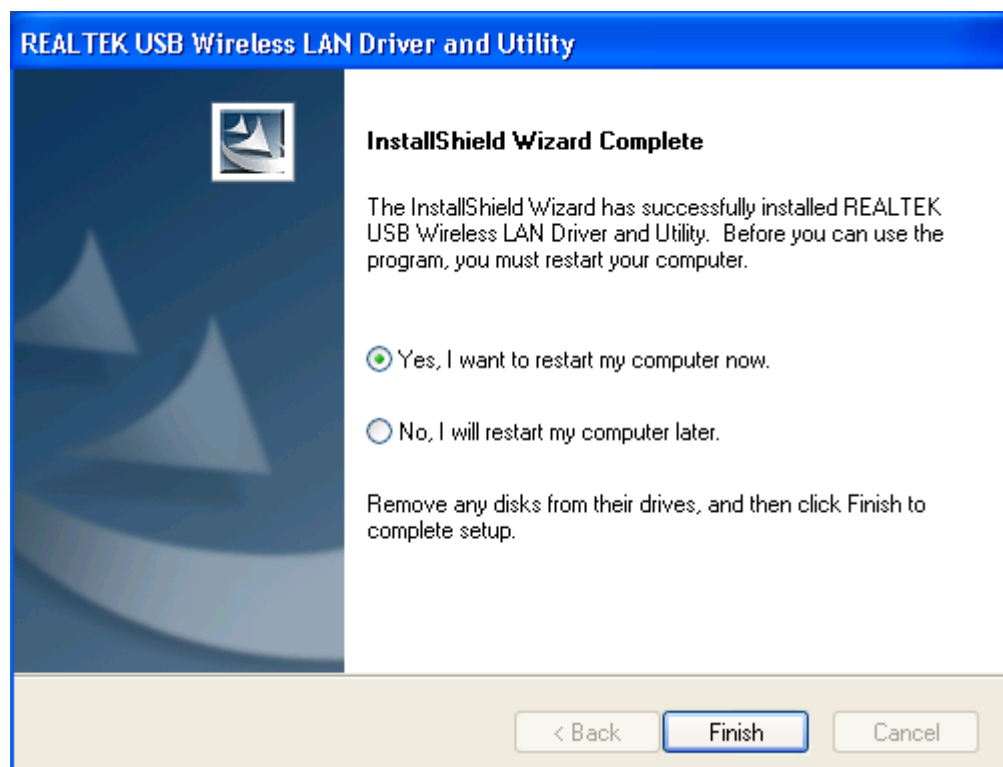
### 2.1.4.

Se muestra la descripción de la instalación. Haga clic en "next" para continuar



### 2.1.5.

Una vez finalizada la instalación, el ordenador le pedirá que reinicie. Puede hacer clic en **“Finish”** y reiniciar el ordenador para finalizar la instalación de los archivos del controlador.



## 2.1.6.

Aparecerá un nuevo icono junto al reloj de la bandeja de su sistema:



Si hace clic con el botón izquierdo, ejecutará la aplicación de configuración de la red inalámbrica, y si hace clic con el botón derecho aparecerá el menú rápido de la aplicación de configuración. Este icono también muestra colores diferentes para indicar el estado de la conexión inalámbrica:



Conexión inalámbrica establecida, buena recepción de señal.



Conexión inalámbrica establecida, recepción de señal débil.



Conexión no establecida aún.



Adaptador de red inalámbrica no detectado.

Para instrucciones más detalladas sobre la aplicación de configuración de la red inalámbrica, por favor consulte el siguiente capítulo.

## 2.2. Cómo conectarse a un punto de acceso inalámbrico

Para utilizar la red inalámbrica, tiene que conectarse primero a un punto de acceso inalámbrico. Puede utilizar la aplicación Cliente (viene con el controlador de la tarjeta de red) o la aplicación Windows Zero Config (viene con el sistema operativo Windows).

### 2.2.1. Utilización de la aplicación Cliente

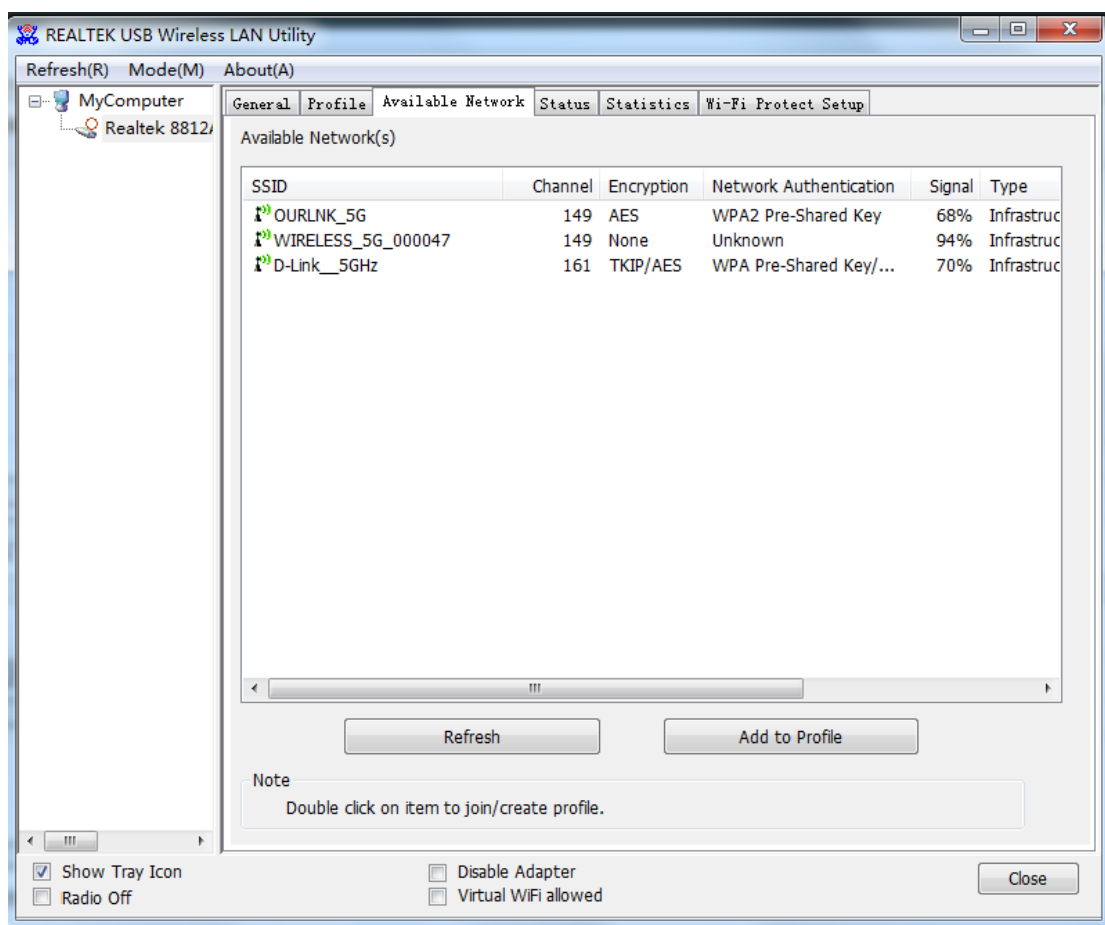
Por favor, siga las siguientes instrucciones para utilizar la aplicación de configuración del Cliente para conectarse a un punto de acceso inalámbrico.

1. Haga clic con el botón izquierdo sobre el icono de la aplicación de configuración Cliente situado en la esquina inferior izquierda del escritorio y le aparecerá el menú de configuración:

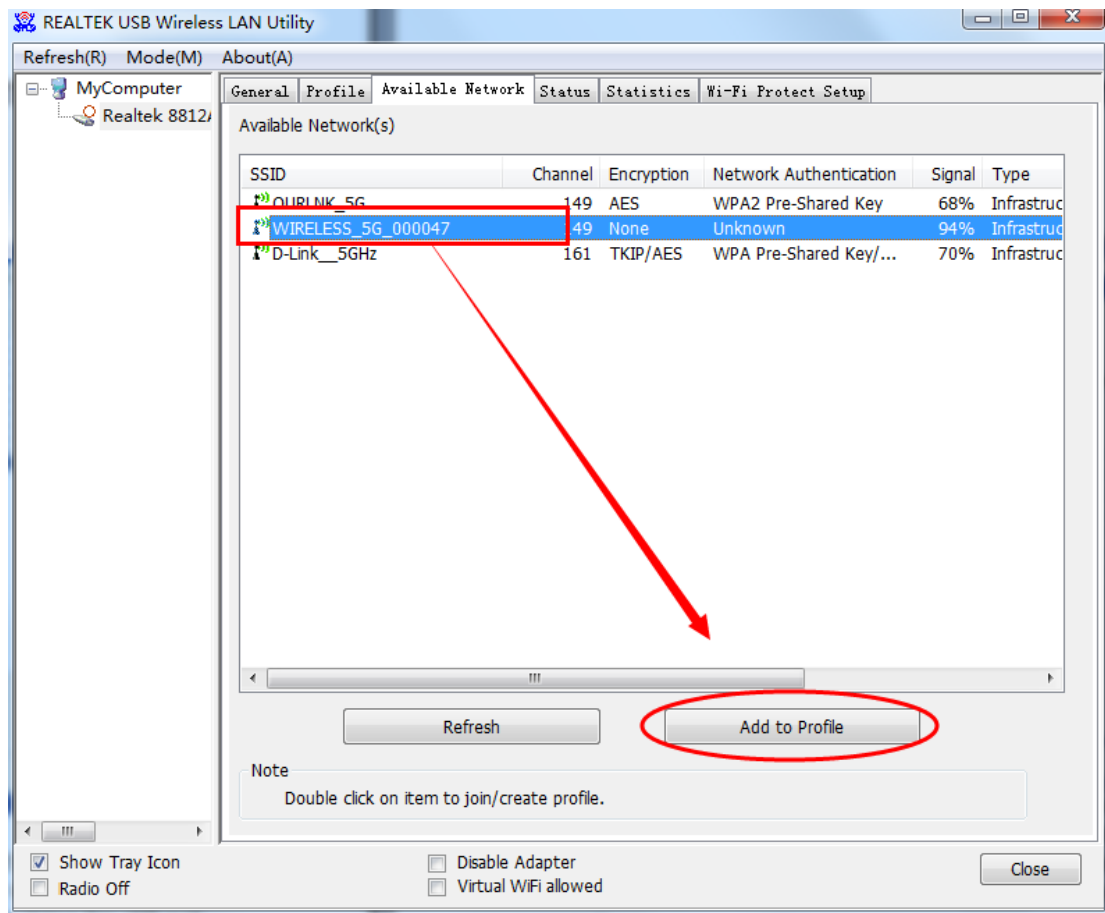


¡AQUÍ!

2. Aparecerá la aplicación inalámbrica. Haga clic en el menú "**Available Network**" para buscar los puntos de acceso inalámbrico disponibles.



3. Por favor, espere un momento y todos los puntos de acceso inalámbricos que puedan ser alcanzados por este adaptador de red inalámbrica se mostrarán aquí.



Si el punto de acceso inalámbrico al que desea conectarse no aparece, haga clic en "**Refresh**" para buscar de nuevo los puntos de acceso inalámbricos; si sigue sin aparecer, intente acercarse más al ordenador al punto de red.

Cuando el punto de acceso que busca ya esté en la lista, haga clic con el botón izquierdo sobre el mismo o haga clic en "**Add to Profile**".



4. Si se requiere una contraseña (Clave de red) para acceder al punto de acceso inalámbrico, por favor introdúzcala en "**Network key**" (e introdúzcala de nuevo en "**Confirm network key**" para confirmar). Haga clic en "**OK**" cuando haya introducido correctamente la contraseña.

Wireless Network Properties:

This is a computer-to-computer (ad hoc) network; wireless access points are not used.

Profile Name: WIRELESS\_5G\_000047

Network Name (SSID): WIRELESS\_5G\_000047

Channel: 149 (5745MH)

Wireless network security

This network requires a key for the following:

Network Authentication: WPA-PSK

Data encryption: AES

ASCII  PASSPHRASE

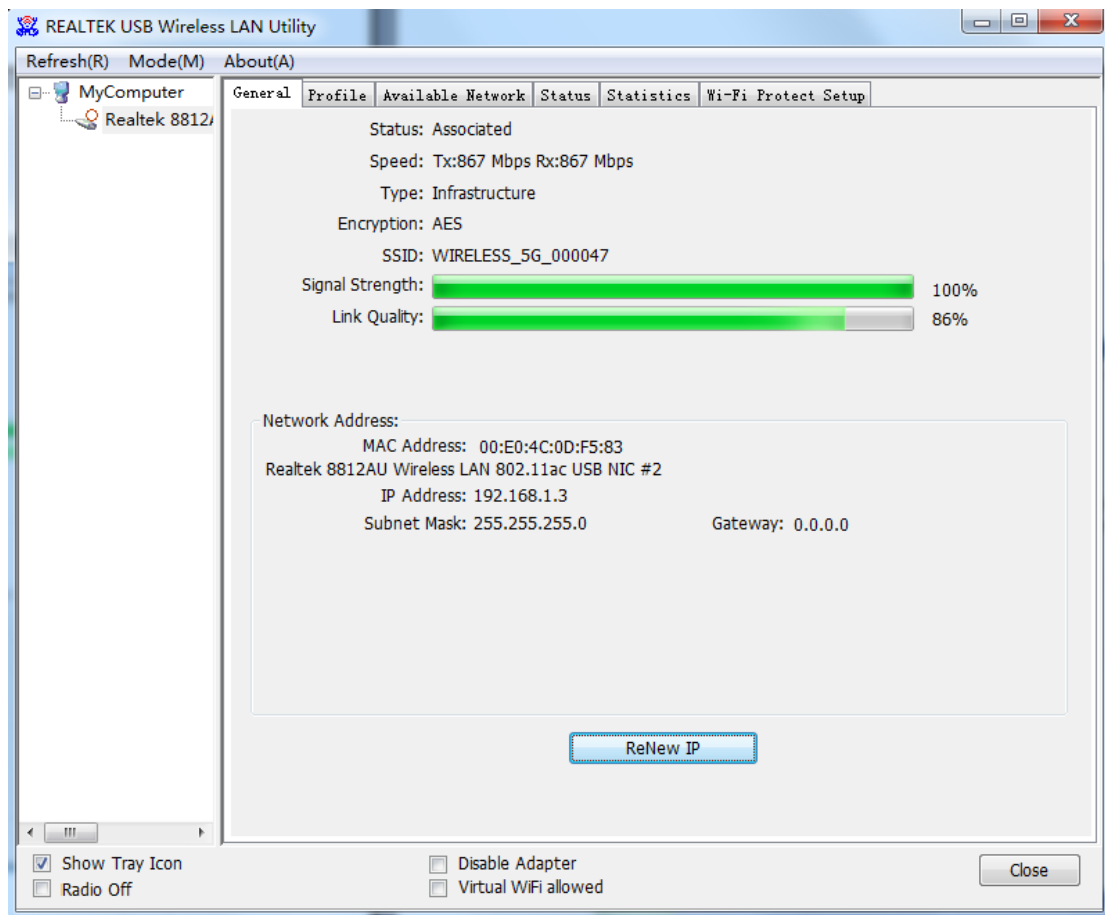
Key index (advanced): 1

Network key:  
\*\*\*\*\*

Confirm network key:  
\*\*\*\*\*

OK Cancel

5. La tarjeta de red intentará conectarse a un punto de acceso ahora, esto puede tardar algunos segundos o minutos, por favor, tenga paciencia. Cuando el **“Status”** aparezca como **“Associated”**, su ordenador estará conectado al punto de acceso que haya seleccionado. Haga clic en **“Close”** para cerrar el menú de configuración.



**NOTA:** Si se conecta a un punto de acceso, pero la conexión se ha caído pronto, por favor, revise la configuración de seguridad y vuelva a introducir la contraseña.

## 2.2.2. Utilización de la conexión WPS

La configuración de Wi-Fi protegida (WPS) es la última tecnología de redes inalámbricas que permite configurar una red inalámbrica de manera muy sencilla. Si usted tiene un punto de acceso inalámbrico equipado con WPS y desea establecer una conexión segura con él, no necesita configurar el punto de acceso ni la encriptación de datos usted mismo. Todo lo que tiene que hacer es ir a la página de configuración WPS de esta tarjeta inalámbrica, pulsar un botón y después pulsar un botón específico o introducir un código de 8 dígitos en el punto de acceso inalámbrico con el que desee establecer la conexión - ¡sólo tres sencillos pasos!

Para puntos de accesos inalámbricos más antiguos, es posible realizar una actualización del firmware, para equiparlo con WPS. Dado que es posible que no disponga de un botón físico para la configuración WPS, puede utilizar un método de configuración WPS alternativo: introducir el código PIN. Todas las tarjetas de red inalámbrica compatibles con WPS soportan el método de configuración mediante código PIN; simplemente introduzca el código en el punto de acceso inalámbrico y la tarjeta de red inalámbrica hará el resto.

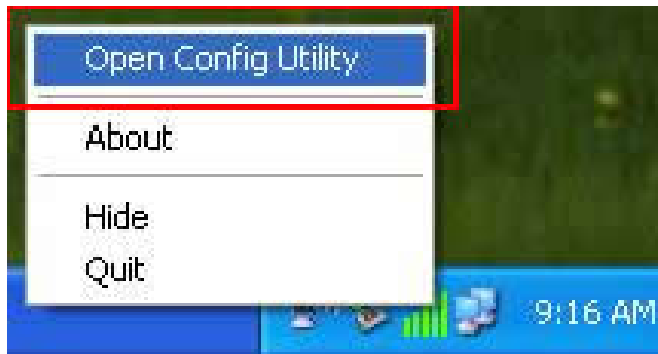
El adaptador de red inalámbrica es compatible con WPS. Para utilizar esta función, el punto de acceso inalámbrico al desee conectarse debe soportar también la función WPS. Por favor, siga estas instrucciones para establecer una conexión segura entre el punto de acceso inalámbrico equipado con WPS y su tarjeta de red inalámbrica.

Esta tarjeta de red inalámbrica soporta 2 tipos de WPS:

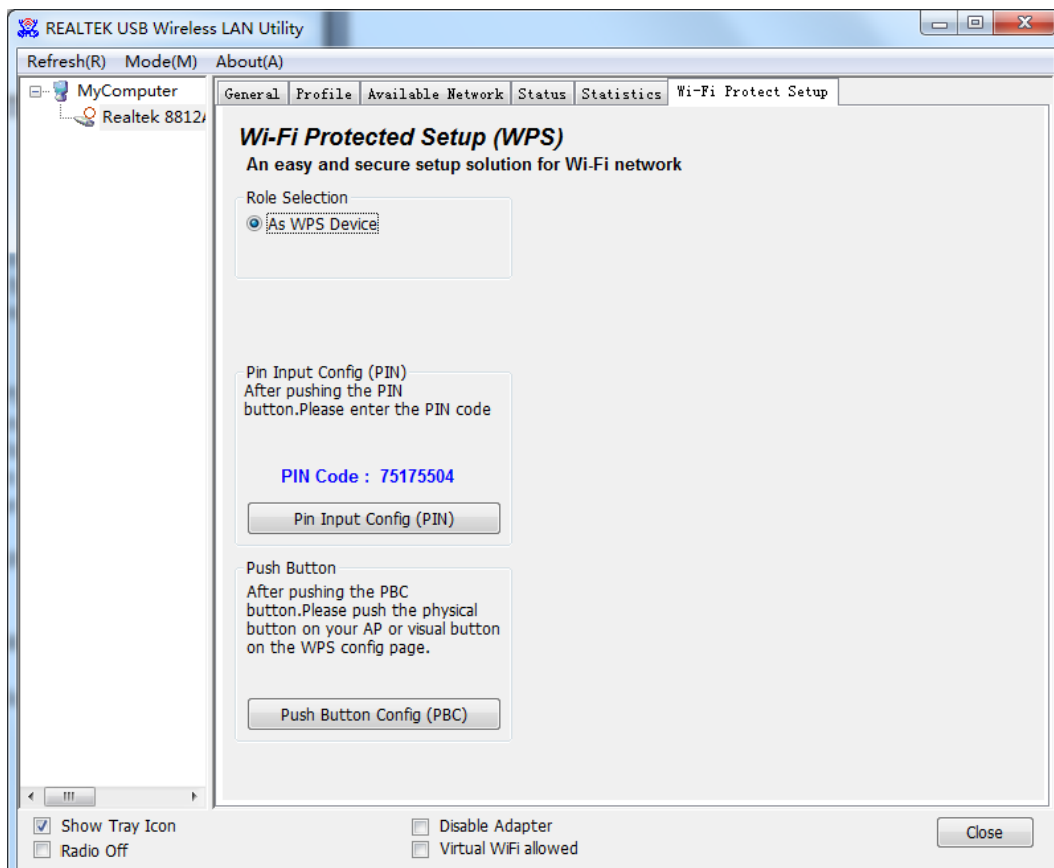
- **Código PIN**
- **Función "Push-Button".**

Por favor, siga estas instrucciones para configurar el WPS:

1. Haga clic con el botón derecho sobre la aplicación Cliente, y haga clic en **"Open Config Utility"**.

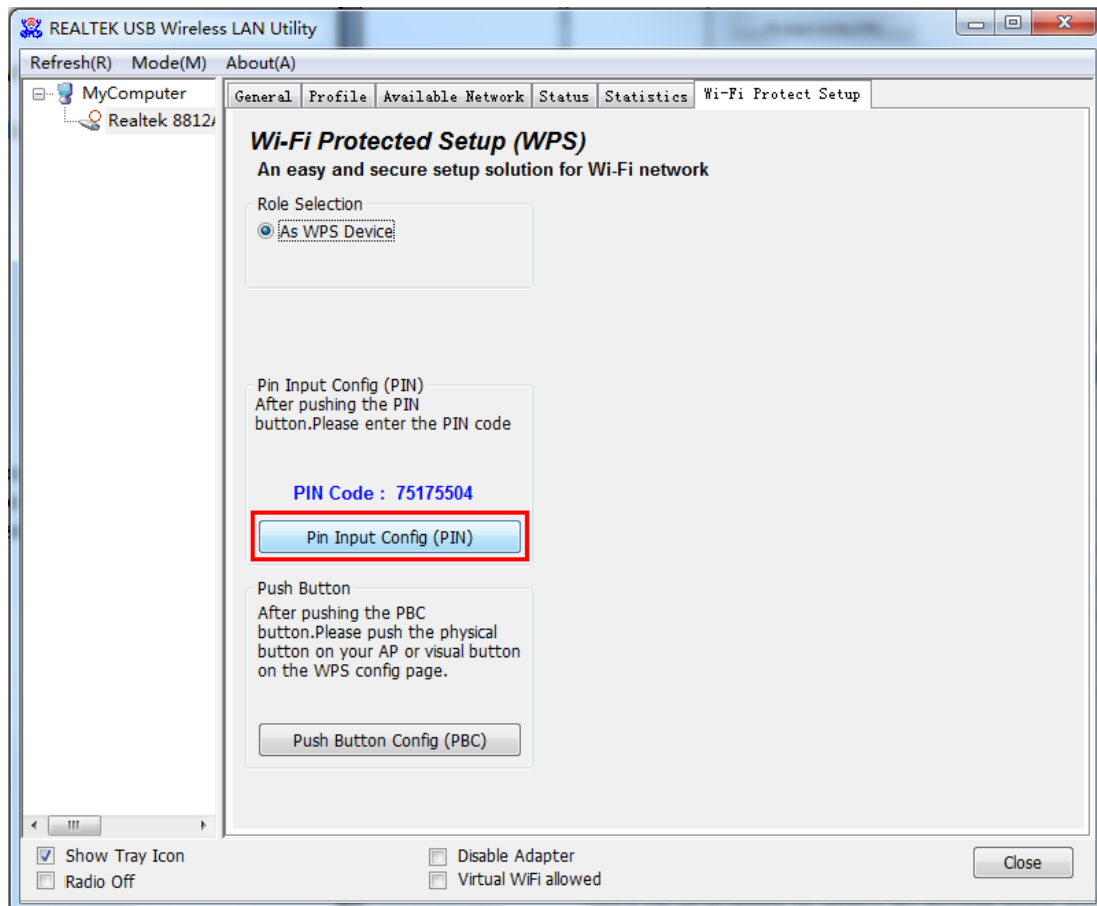


2. Haga clic en el menú **"Wi-Fi Protect Setup"**.
3. Puede utilizar el código PIN o la función "Push-Button" para la configuración, y el punto de acceso inalámbrico equipado con WPS debe utilizar el mismo tipo de WPS. Para instrucciones más detalladas sobre cómo configurar cada tipo de WPS, consulte los siguientes 2 capítulos.

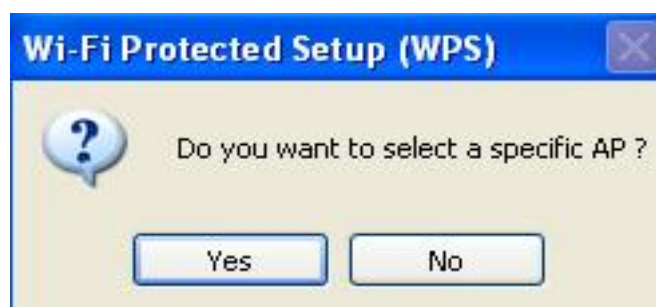


## Código PIN

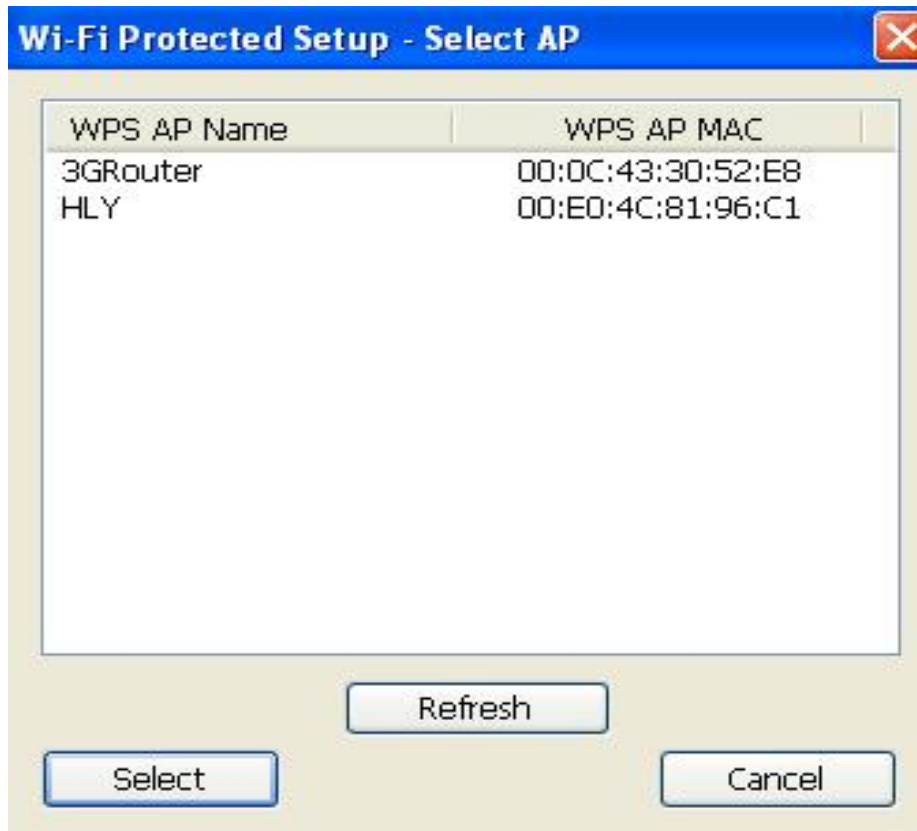
Para utilizar el código PIB, por favor, haga clic en el botón "**Pin Input Config (PIN)**":



Se le pedirá que seleccione el punto de acceso al que se desea conectar. Si conoce su SSID, haga clic en "**Yes**", de lo contrario, haga clic en "**No**".



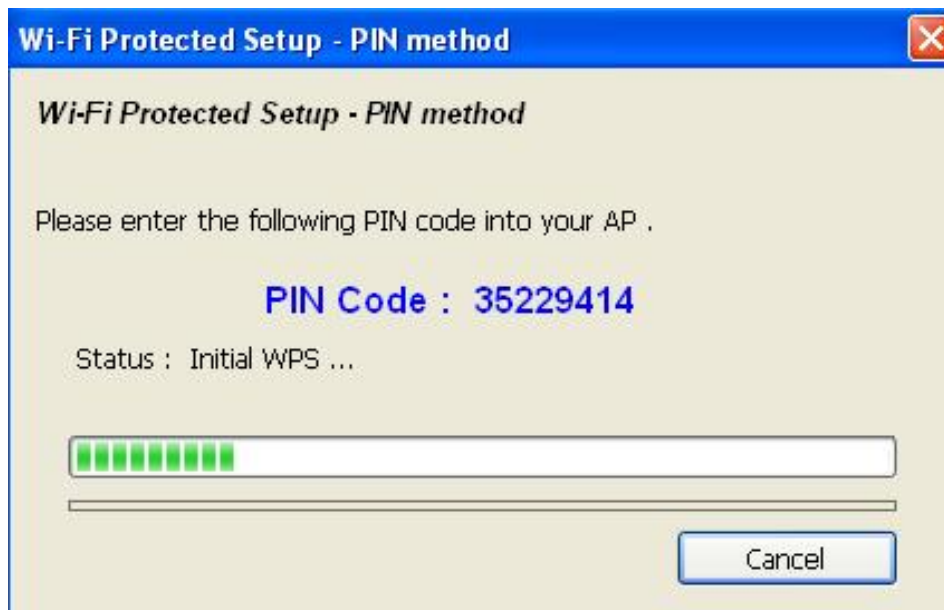
Si selecciona "**Yes**", aparecerá una lista con los PA con WPS cercanos; puede hacer clic en "**Refresh**" para repetir la búsqueda. Después seleccione el PA y haga clic en el botón "**Select**".



Si selecciona "**No**", la tarjeta de red inalámbrica le pedirá que introduzca el código PIN de 8 dígitos en su PA, sin seleccionar previamente el PA.

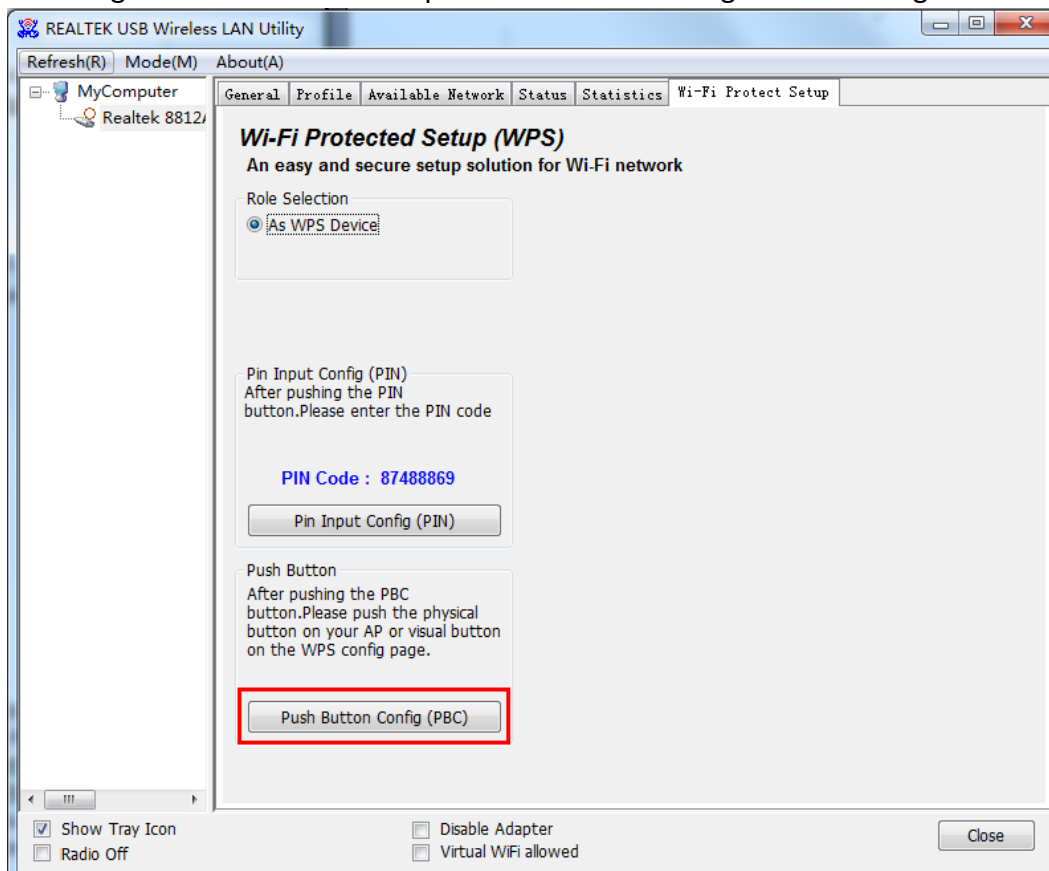
Tras seleccionar "**Yes**" o "**No**" en el paso anterior, la tarjeta de red intentará conectarse al PA con WPS y aparecerá un número de 8 dígitos. Por favor, introduzca este número en el menú de configuración del PA antes de 2 minutos, y la tarjeta de red establecerá automáticamente una conexión segura con el PA.

Para detener este procedimiento antes de establecer la conexión, haga clic en "**Cancel**".

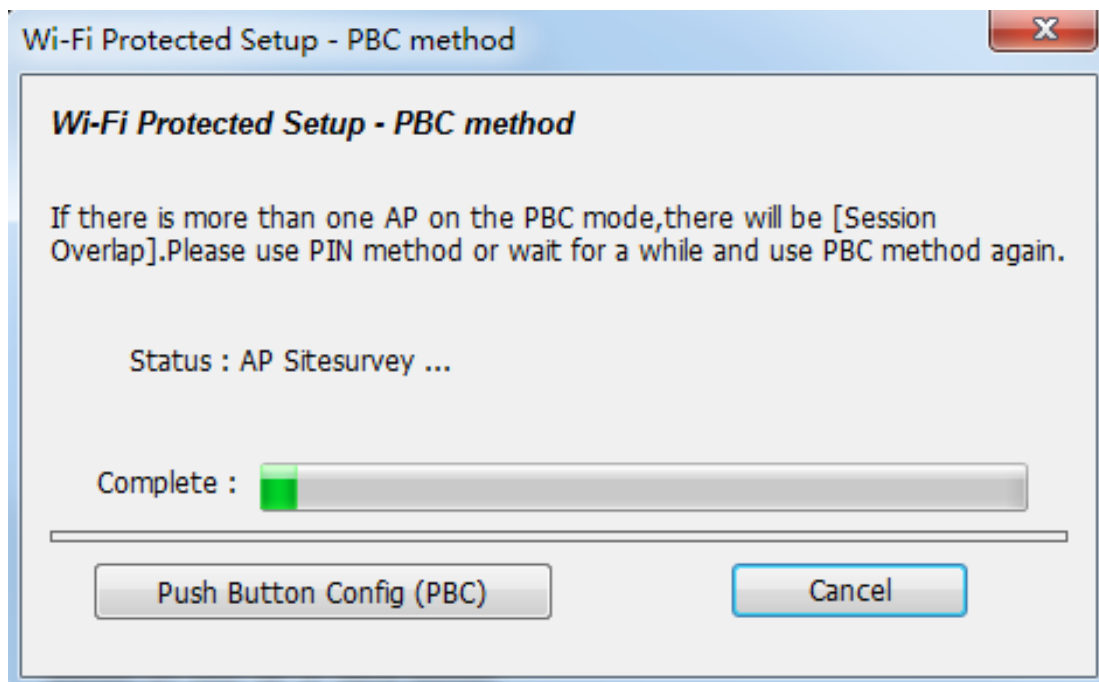


## Función "Push-Button"

Para utilizar la configuración WPS "Push-Button", por favor haga clic en el botón "**Push Button Config (PBC)**". Ésta es la forma más sencilla de establecer una conexión segura mediante WPS. Si hay más de un PA con WPS que utilice la configuración "Push-Button" por favor utilice el código PIN en su lugar.



Haga clic en "**Push Button Config(PBC)**"; aparecerá el siguiente cuadro:



Por favor active ahora la función Push-Button en el punto de acceso, y en la tarjeta de red inalámbrica establecerá una conexión segura con el punto de acceso en menos de un minuto.

## **CAPÍTULO 3. Función Soft-AP**

¡Excepto que se trate de un cliente inalámbrico de otros puntos de acceso inalámbrico, este adaptador inalámbrico puede actuar también como un proveedor de servicio inalámbrico! ¡Puede cambiar el modo de funcionamiento del adaptador inalámbrico al modo "PA" para simular el funcionamiento de un punto de acceso inalámbrico real mediante el software, y todos los demás ordenadores y dispositivos se podrán conectar a su ordenador de manera inalámbrica e incluso compartir la conexión a internet que tenga!

Por favor, siga estas instrucciones para utilizar la función de PA de su adaptador inalámbrico.

### **3.1. Cambiar al modo PA y al modo estación**

El modo de funcionamiento por defecto del adaptador inalámbrico es "modo estación" (convertirse en cliente de otros puntos de acceso inalámbricos).

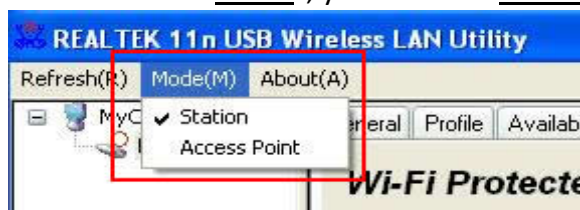


Por favor, siga estas instrucciones para cambiar al modo de PA:

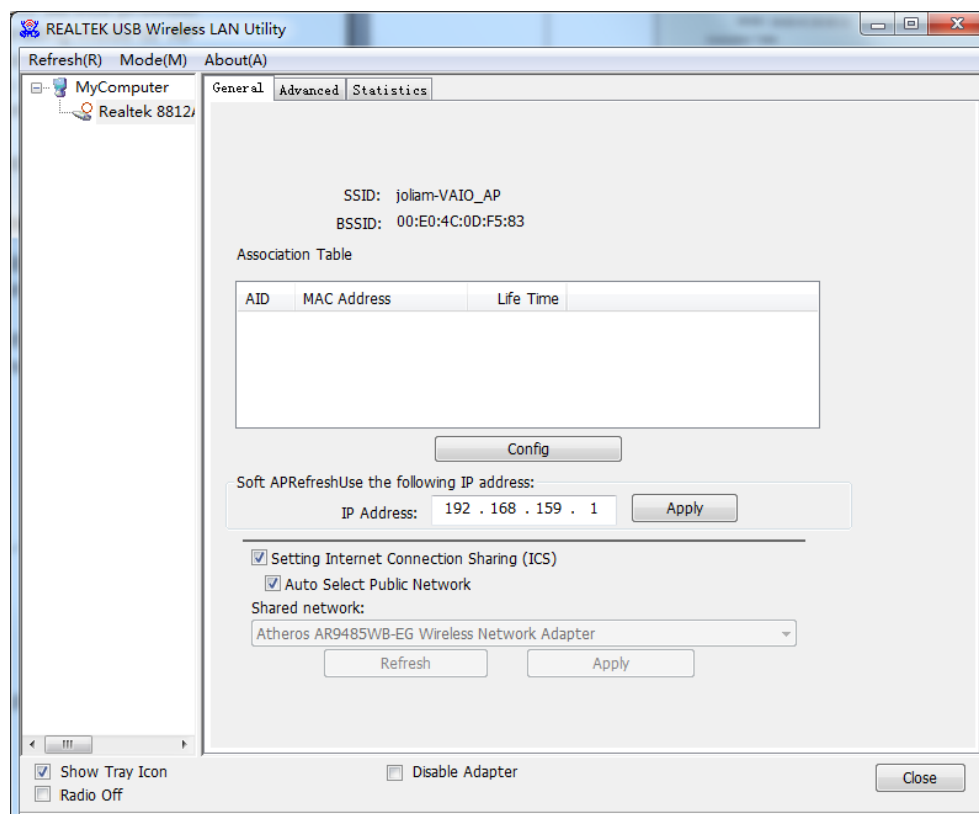
1. Haga clic con el botón derecho sobre la aplicación Cliente, y haga clic en **"Open Config Utility"**.



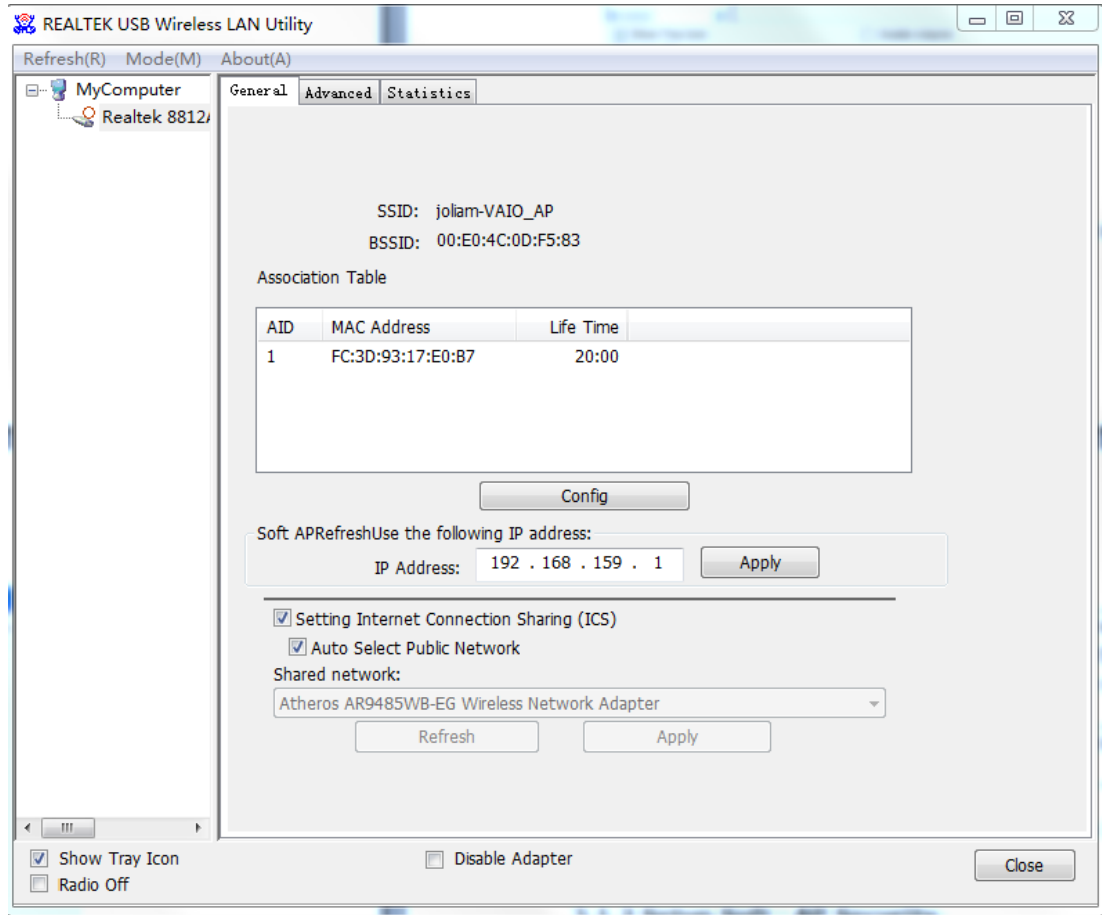
2. Seleccione **"Mode"**, y seleccione **"Access Point"**.




Esto tarda unos segundos, por favor sea paciente.



Tras completarse el cambio de modo, verá información general del software PA, que indicará el SSID del PA y los clientes inalámbricos conectados.

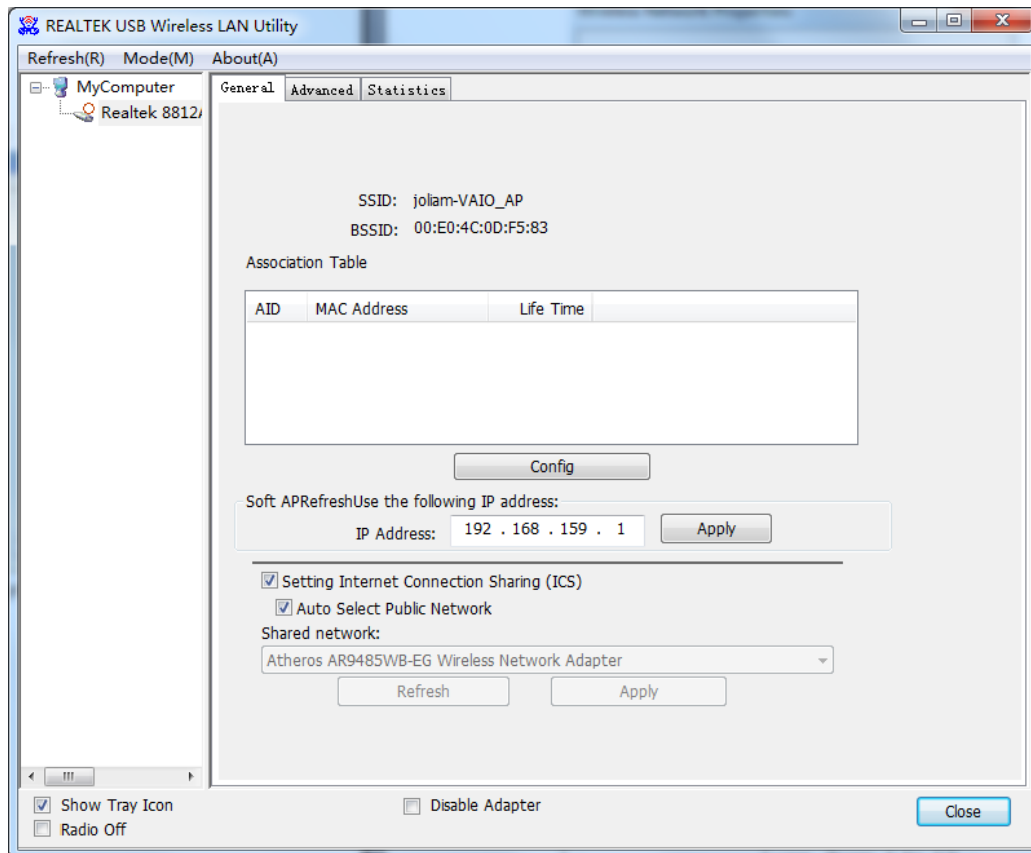


Icono del modo de Cliente:  9:10 AM

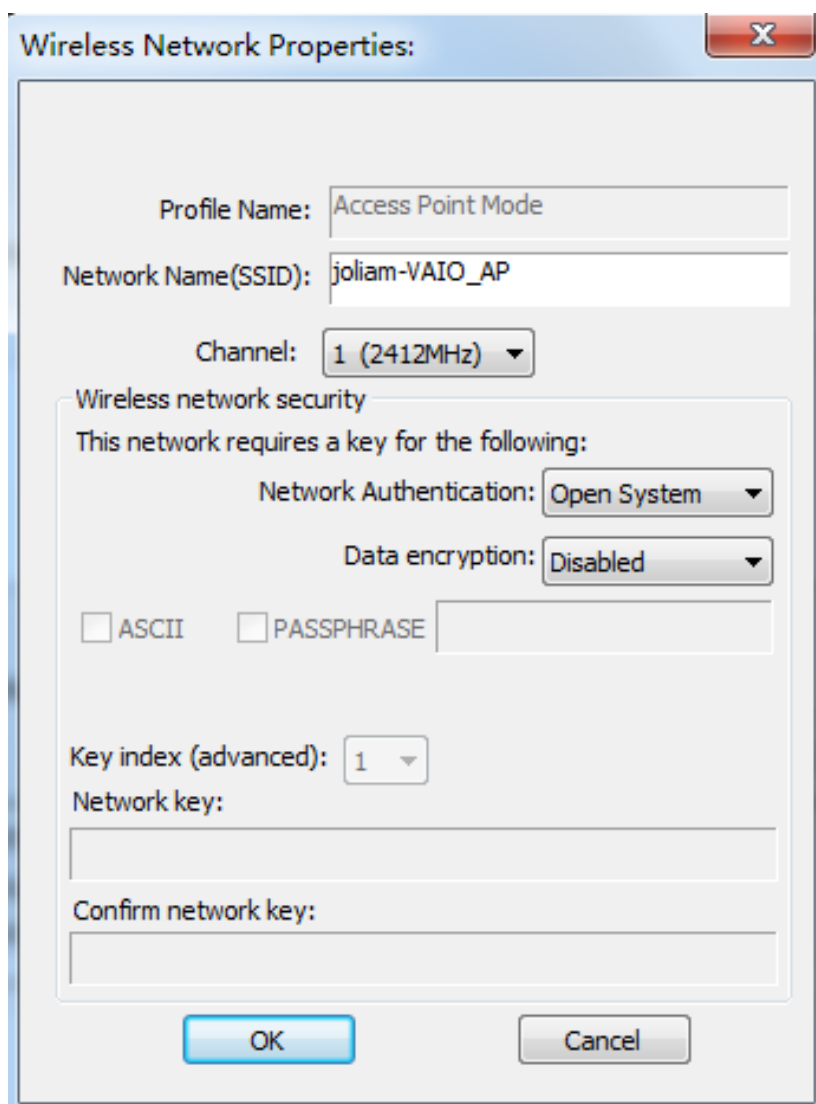
Icono del Software PA:  9:48 AM

### 3.1.1. Configurar el SSID y el canal

Para configurar el software AP, haga clic en el botón "**Config**":



Aparecerá "**Wireless Network Properties**".



Por favor, tenga en cuenta que el modo Ad-Hoc no está disponible mientras el adaptador de red se encuentre en modo PA.

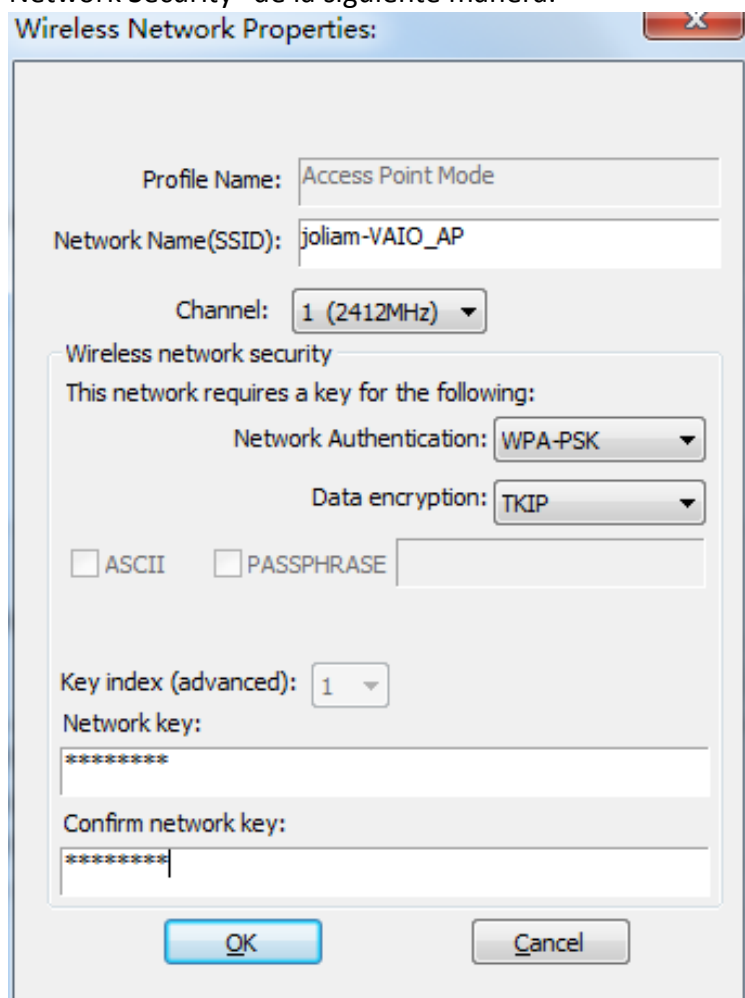
A continuación aparece una lista con la descripción de los principales elementos de configuración:

Network Name (SSID)	Por favor introduzca el SSID (el nombre que identifica este punto de acceso inalámbrico) aquí. Puede aceptar hasta 32 caracteres numéricos, sin espacios.
Channel	Por favor, seleccione el canal inalámbrico que desee utilizar, entre 1 y 13.

Para guardar los cambios, haga clic en "**OK**"; de lo contrario, haga clic en "**Cancel**" para salir de este menú y dejar los ajustes intactos.

### 3.1.2. Ajustes de seguridad de Soft-AP

Para ajustar las opciones de seguridad de Soft-AP, configure la sección "Wireless Network Security" de la siguiente manera:



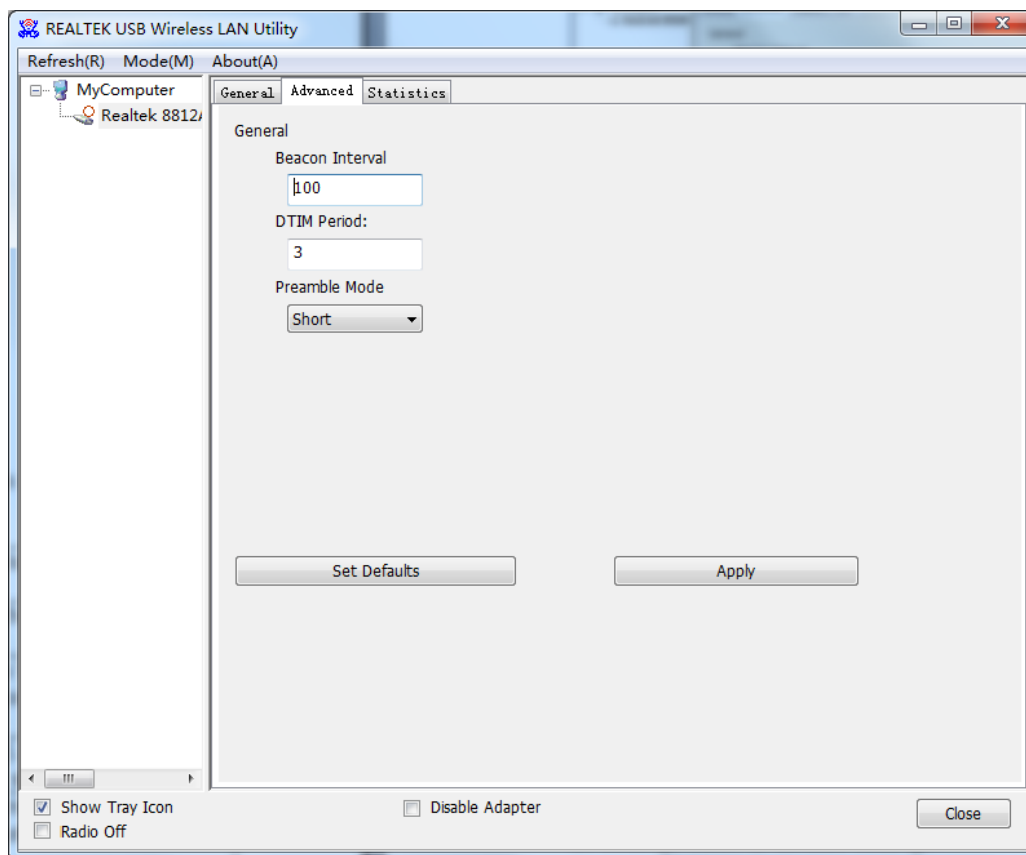
A continuación aparece una lista con la descripción de los elementos de configuración de seguridad inalámbrica:

Network Authentication	Seleccione en el menú desplegable el modo de autenticación de la red.
Data Encryption	Seleccione en el menú desplegable el método de encriptación.
ASCII/PASSPHRASE	Si el método de encriptación es WEP, marque la casilla "ASCII" o "PASSPHRASE" e introduzca en la casilla la contraseña WEP.
Key Index	Seleccione el índice de la clave WEP (1-4). Si no sabe cuál debe utilizar, seleccione 1.
Network key/Confirm network key	Si el modo de autenticación de la red es WPA, por favor, introduzca la contraseña WPA en ambas casillas.

Para guardar los cambios, haga clic en "**OK**"; de lo contrario, haga clic en "**Cancel**" para salir de este menú y dejar los ajustes intactos.

## 3.2. Configuración Avanzada

Si desea realizar ajustes avanzados al software del punto de acceso, seleccione el menú "**Advanced**". Si desconoce el significado y los efectos de estos ajustes, déjelos sin cambiar.



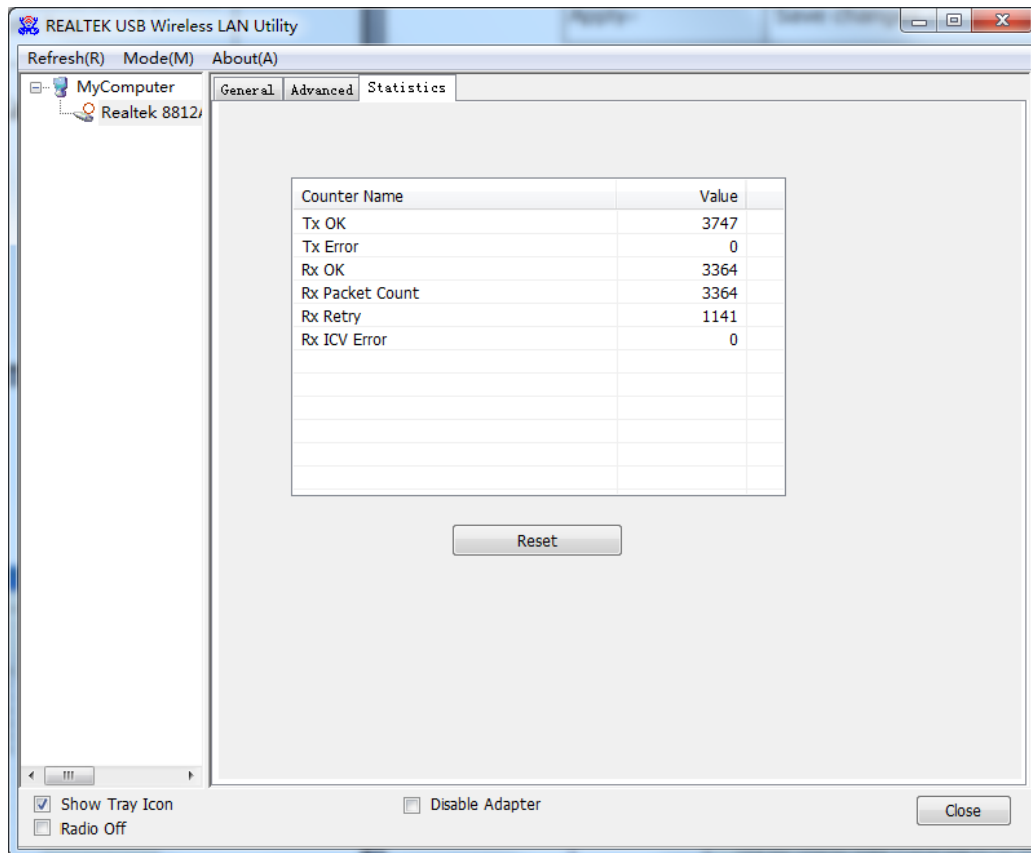
A continuación aparece una lista con la descripción de todos los elementos de configuración:

Beacon Interval	Por favor, introduzca aquí el intervalo de tiempo de la señalización inalámbrica.
DTIM Period	Por favor, introduzca aquí el DTIM (mensaje de indicación de tráfico entregado).
Preamble Mode	Seleccione el modo de preámbulo inalámbrico (largo o corto) en el menú desplegable.
Set Defaults	Restablece todos los ajustes a sus valores de fábrica.
Apply	Guardar los cambios.

Si ha realizado algún cambio aquí y ha causado problemas de comunicación con los clientes inalámbricos, haga clic en "**Set Defaults**" para restaurar todos los valores de fábrica.

### 3.3. Estadísticas inalámbricas

Seleccione el menú "**Statistics**" y aparecerán todas las estadísticas de datos del software del punto de acceso.



Haga clic en "**Reset**" para dejar los valores de todos los elementos en "0".

## CAPÍTULO 4. Resolución de problemas

Si encuentra algún problema durante el uso de esta tarjeta de red inalámbrica, ¡no se asuste! Antes de llamar a su distribuidor para pedirle ayuda, por favor consulte esta tabla de solución de problemas. La solución a su incidencia puede ser muy sencilla ¡y quizás pueda resolverlo usted mismo!

Escenario	Solución
No puedo encontrar ningún punto de acceso inalámbrico/dispositivo inalámbrico con la función " <b>Site Survey</b> ".	<ol style="list-style-type: none"><li>1. haga clic en "<b>Refresh</b>" unas cuantas veces y compruebe si puede encontrar su punto de acceso o dispositivo inalámbrico.</li><li>2. Por favor, acérquese a algún punto de acceso conocido.</li><li>3. La función "Ad hoc" debe estar habilitada para el dispositivo inalámbrico al con el que desee establecer conexión directa inalámbrica.</li></ol>

	<ol style="list-style-type: none"> <li>4. Por favor, ajuste la posición de la tarjeta de red (es posible que deba mover su ordenador si está utilizando uno portátil) y haga clic en "<b>Refresh</b>" unas cuantas veces más. Si haciendo esto puede encontrar el punto de acceso o dispositivo inalámbrico al que se desea conectar, pruebe a acercarse al lugar en el que esté situado el punto de acceso o el dispositivo inalámbrico.</li> </ol>
No pasa nada tras hacer clic en " <b>Open Config Utility</b> "	<ol style="list-style-type: none"> <li>1. Por favor, asegúrese de que la tarjeta de red inalámbrica esté insertada en el puerto USB de su ordenador.</li> <li>2. Reinicie el ordenador y vuelva a intentarlo.</li> <li>3. Extraiga la tarjeta e insértela en otro puerto USB.</li> <li>4. Desinstale el controlador y vuélvalo a instalar.</li> <li>5. Pídale ayuda al distribuidor al que compró el producto.</li> </ol>
No puedo establecer la conexión con cierto punto de acceso inalámbrico	<ol style="list-style-type: none"> <li>1. Haga clic en "<b>Add to Profile</b>" unas cuantas veces.</li> <li>2. Si el SSID del punto de acceso al que se desea conectar está oculto (no aparece en el campo "SSID" en la función "<b>Site Survey</b>"), deberá introducir el SSID correcto del punto de acceso al que se desea conectar. Por favor, solicite al propietario del punto de acceso el SSID correcto.</li> <li>3. Debe introducir la contraseña/clave de seguridad correcta para conectarse a un punto de acceso con encriptación. Por favor, solicite al propietario del punto de acceso la contraseña/clave de seguridad correcta.</li> <li>4. El punto de acceso al que se desea conectar sólo permite que tarjetas de red con una dirección MAC específica establezcan una conexión. Por favor, vaya al menú "<b>Status</b>" e introduzca el valor de la "<b>MAC Address</b>", después comuníquese al propietario del punto de acceso este valor para que él/ella pueda añadir la dirección MAC de su tarjeta de red a la lista de su punto de acceso.</li> </ol>
La red es lenta/tiene problemas al transferir archivos grandes	<ol style="list-style-type: none"> <li>1. Acérquese al lugar en el que esté situado el punto de acceso.</li> <li>2. Podría haber demasiada gente utilizando el mismo canal de radio. Pídale al propietario del punto de acceso que cambie el número de canal.</li> </ol> <p>Por favor, pruebe una o más de las soluciones anteriores.</p>