



Adaptador USB sem fios 802.11 b/g/n/a/ac



Manual do Utilizador

DN-70566

CAPÍTULO 1. Introdução

Obrigado por adquirir o adaptador USB sem fios 802.11 b/g/n/a/ac! Este adaptador é de tamanho reduzido e por isso pode ligá-lo à porta USB. Com a excepção dos padrões sem fios 802.11b/g/n mais comuns, este adaptador sem fios é também compatível com 802.11ac - a taxa de transferência de dados é de 300/867 Mbps.

1.1. Características do Produto

- Está de acordo com as normas IEEE 802.11ac, IEEE 802.11a, IEEE 802.11n, IEEE 802.11g e IEEE 802.11b
- Fornece uma porta USB 3.0
- Fornece uma taxa recepção de 300/867 Mbps e uma taxa de envio de 300/867 Mbps
- Suporta larguras de frequência de 20 MHz/40 MHz/80 MHz
- Detecta e muda automaticamente a taxa de transmissão da rede
- Fornece dois modos de funcionamento: Infraestrutura e Ad-Hoc
- Suporta Soft AP para estabelecer a sua rede LAN sem fios
- Suporta métodos de encriptação WEP, WPA, WPA2 de 64/128 bits e a norma de autenticação de segurança 802.1x
- Suporta o método de encriptação WPS (configuração protegida Wi-Fi) para não ter que memorizar palavras-passe compridas
- Fácil de instalar, plug-and-play
- Suporta Windows XP/VISTA/Win7/Win8/Win8.1/Win10/Linux/Macintosh

1.2. Conteúdo da embalagem

Os seguintes itens deverão estar dentro da embalagem:

- Um adaptador USB sem fios 802.11b/g/n/a/ac
- Um CD (inclui controlador/utilitário/manual do utilizador)

Nota: Se qualquer dos itens listados se encontrem danificados ou em falta, entre em contacto com o vendedor para que lhe seja fornecida assistência.

1.3. Descrição do indicador

Quando existe comunicação de dados, um indicador de LED pisca.

CAPÍTULO 2. Manual de Instalação Rápida

2.1. Instalação do controlador

Siga as seguintes instruções para instalar o seu novo Adaptador USB de rede sem fios:

2.1.1.

Insira o adaptador USB de rede sem fios numa porta USB 3.0 disponível no seu computador quando este estiver ligado. Não force a introdução do adaptador. Se achar que está preso, vire-o ao contrário e tente novamente.

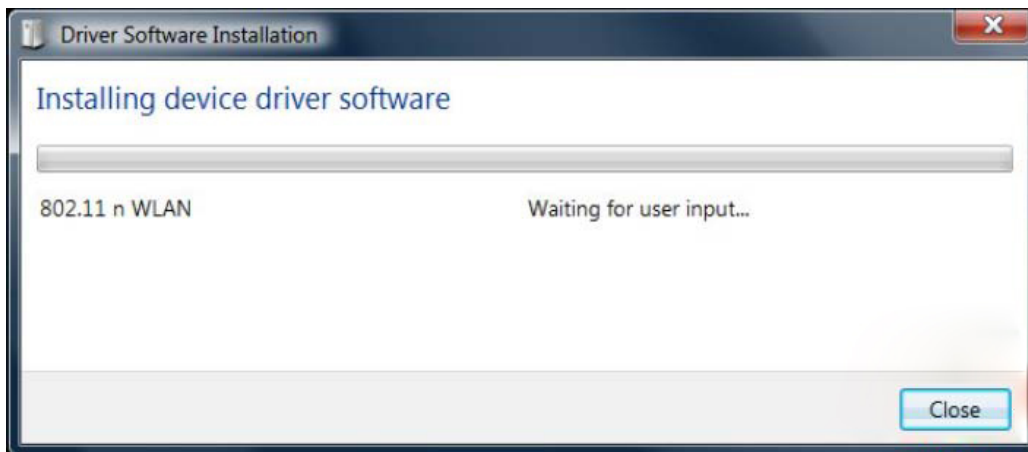
2.1.2.

Quando a seguinte mensagem aparecer no seu computador, clique em **'Cancel/Close'**.

Em Windows XP



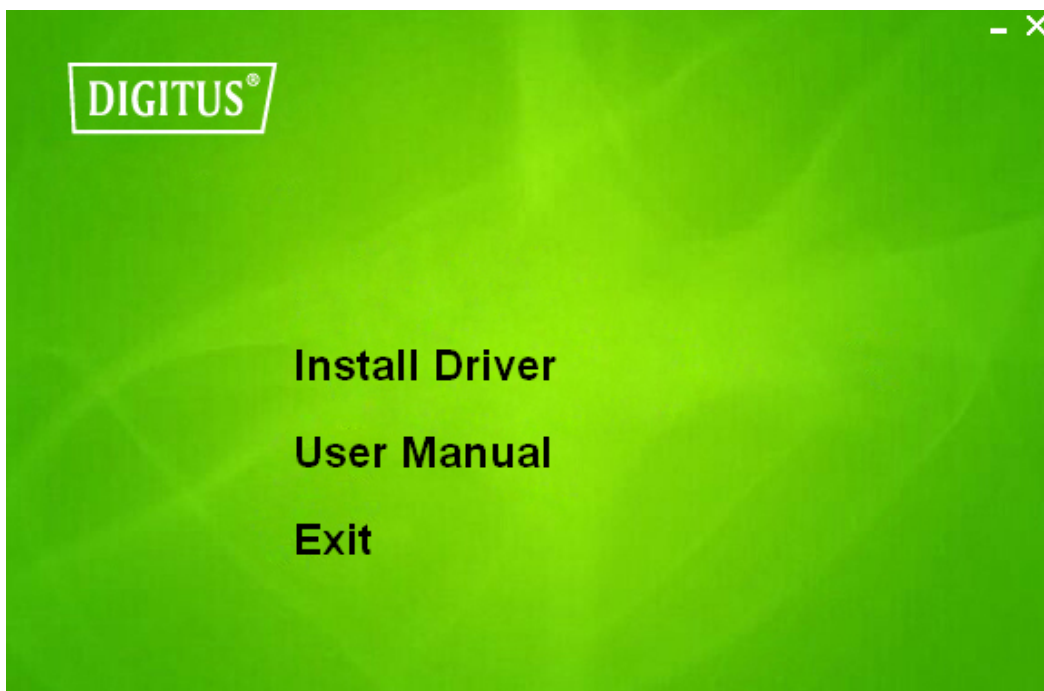
Em Windows Vista e Windows 7



2.1.3.

Insira o CD do controlador no seu CD-ROM. Pode visualizar o ecrã auto-executável abaixo.

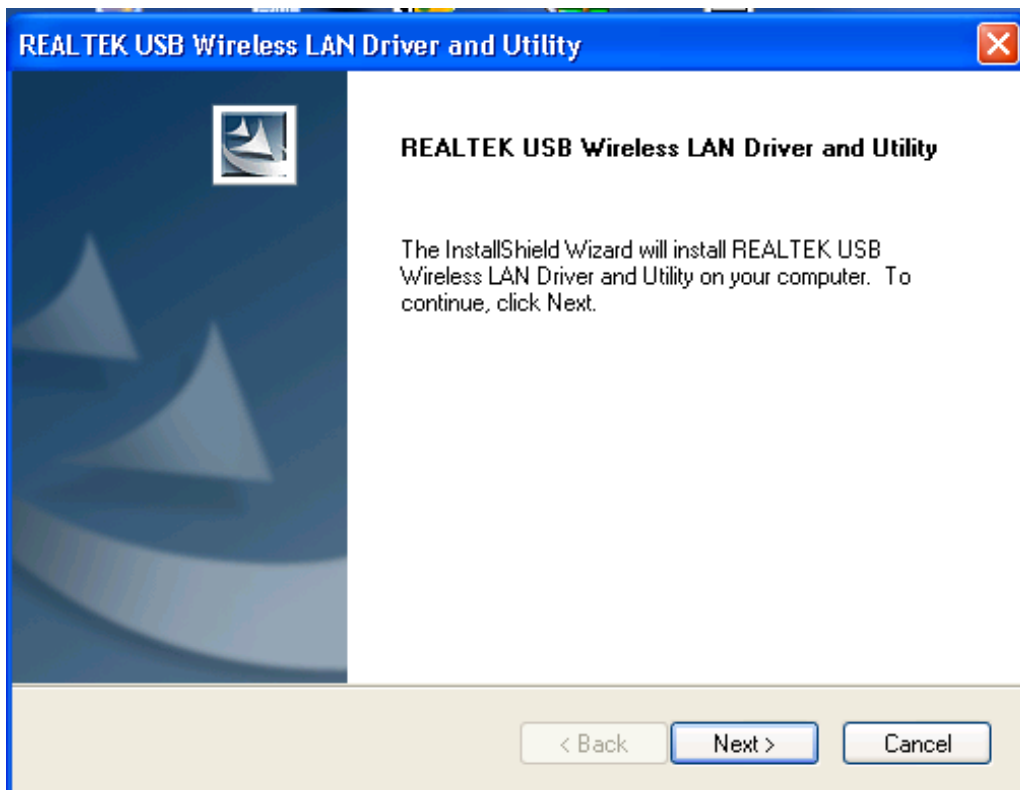
Caso contrário, pode fazer duplo clique em 'autorun.exe' no CD.



Clique em 'Install Driver' para iniciar o processo de instalação

2.1.4.

É apresentada a descrição da instalação. Clique em 'Next' para continuar



2.1.5.

Quando a instalação estiver concluída, o computador perguntar-lhe-á se quer reiniciar o sistema. Pode clicar em **'Finish'** e reiniciar o computador para finalizar a instalação dos ficheiros do controlador.



2.1.6.

Irá ser apresentado um novo ícone junto ao relógio do tabuleiro do sistema:



Clicar com o botão esquerdo do rato no ícone irá lançar o utilitário de configuração da rede sem fios. Pode também clicar com o botão direito para ser apresentado o menu rápida do utilitário de configuração. Este ícone usa ainda cores diferentes para mostrar o estado da ligação sem fios:



A ligação sem fios foi estabelecida, sinal de recepção bom.



A ligação sem fios foi estabelecida, sinal de recepção fraco.



A ligação ainda não foi estabelecida.



O adaptador de rede sem fios não foi detectado.

Para instruções detalhadas sobre o utilitário de configuração da rede sem fios, consulte o próximo capítulo.

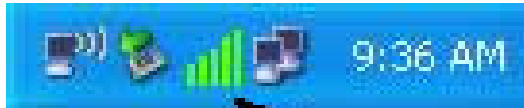
2.2. Ligar a um Ponto de Acesso Sem Fios

Para utilizar redes sem fios tem de efectuar primeiramente a ligação a um ponto de acesso sem fios. Pode utilizar o utilitário de configuração do Cliente (incluído no controlador do adaptador de rede) ou o utilitário Windows Zero Config (incluído no sistema operativo Windows).

2.2.1. Utilizar o utilitário do Cliente

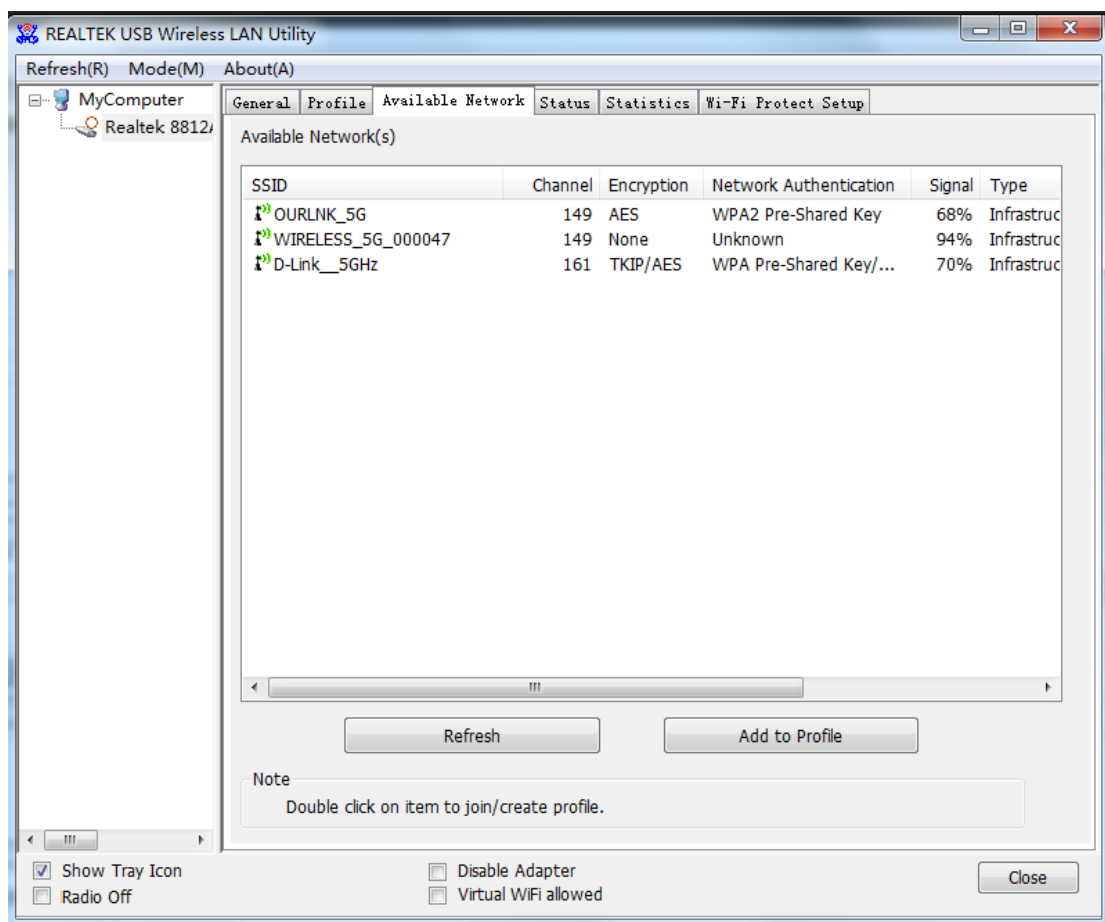
Por favor siga as seguintes instruções para utilizar o utilitário de configuração do Cliente para ligar a um ponto de acesso sem fios.

1. Clique com o botão esquerdo do rato no ícone do utilitário de configurações do Cliente localizado no canto inferior direito do ambiente de trabalho do computador e será apresentado o menu de configuração:

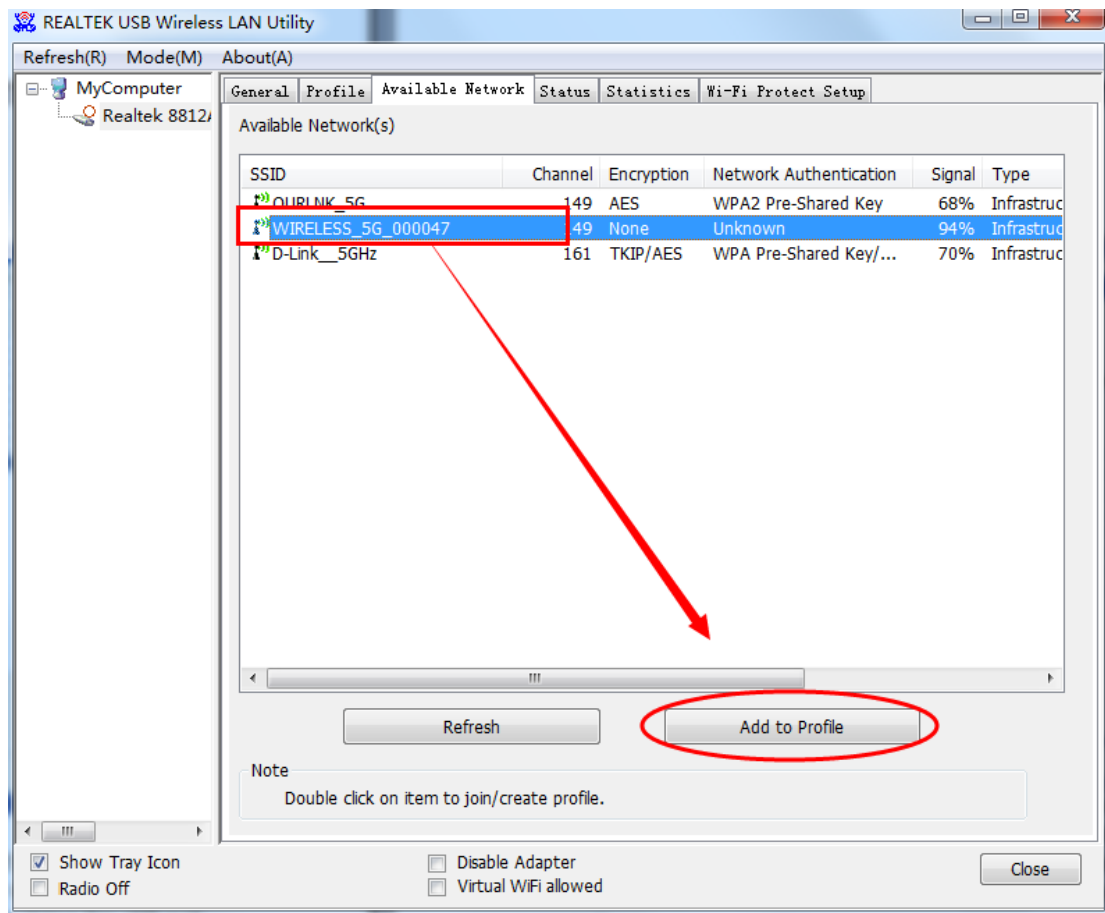


AQUI!

2. Aparecerá o utilitário Wireless de configuração do Cliente. Clique no menu **'Available Network'** para procurar pontos de acesso sem fios nas proximidades.



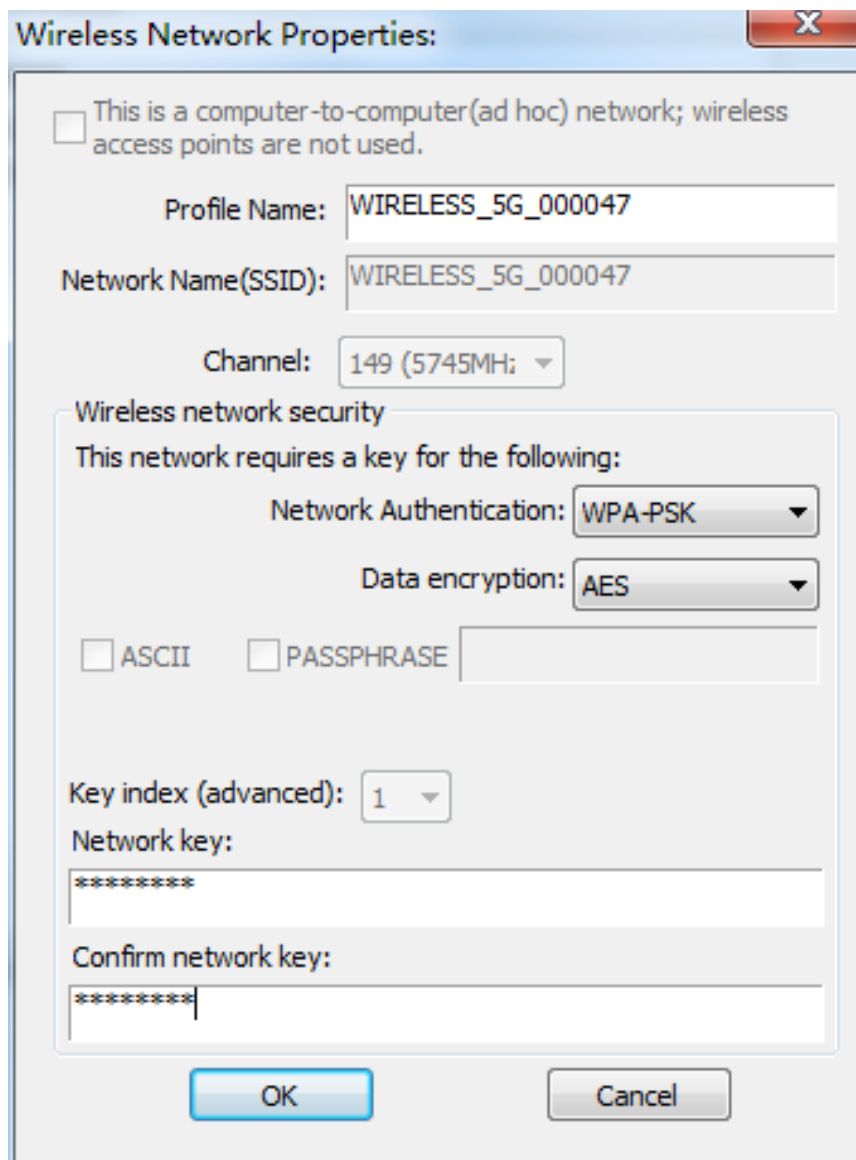
3. Aguarde alguns momentos até que todos os pontos de acesso sem fios que podem ser acedidos por este adaptador de rede sem fios sejam apresentados aqui.



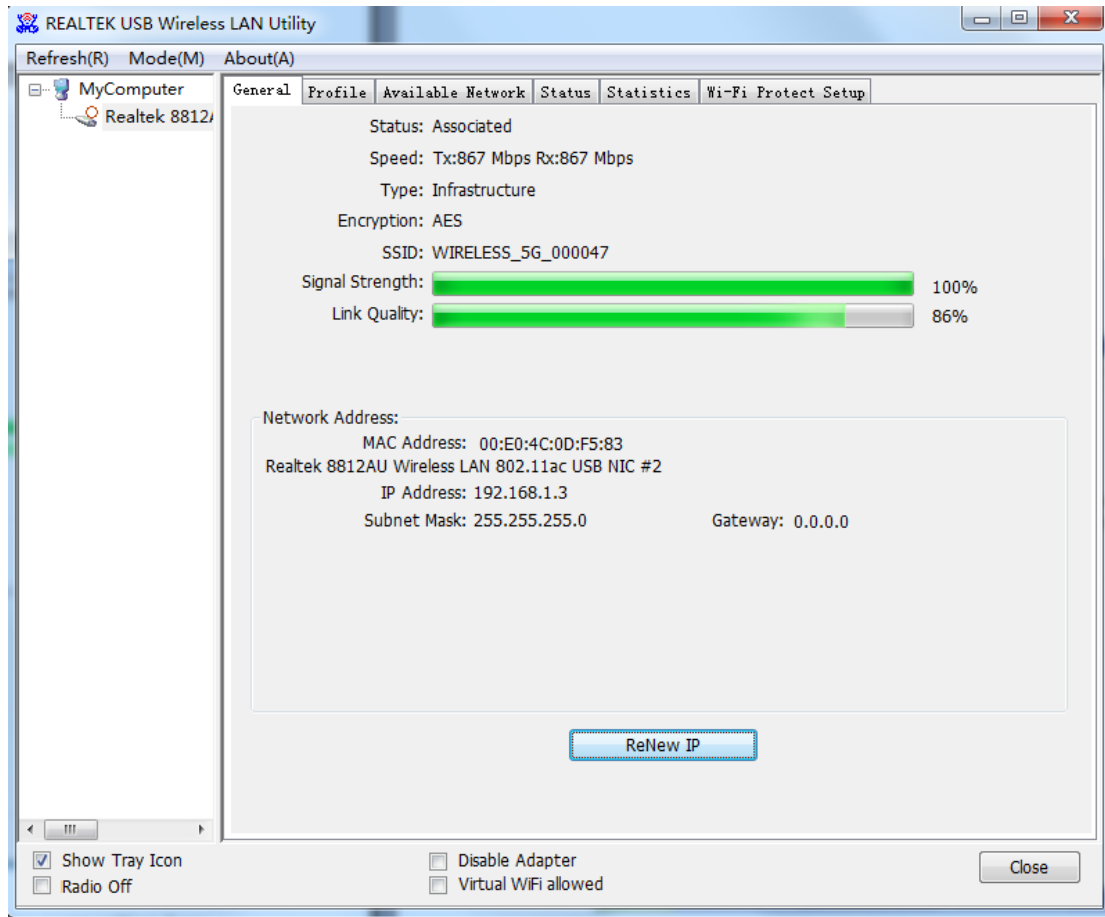
Se o ponto de acesso sem fios ao qual deseja ligar-se não aparecer nesta lista, pode clicar no botão **Refresh** para realizar novamente a pesquisa de pontos de acesso sem fios; se o ponto de acesso sem fios que procura continuar a não aparecer tente aproximar mais o computador do ponto de acesso pretendido.

Quando o ponto de acesso que procura aparecer na lista, clique nele com o botão esquerdo do rato e depois clique duas vezes nele ou clique em **Add to Profile**.

4. Se for necessária uma palavra-chave (Chave de Rede) para aceder ao ponto de acesso sem fios, por favor introduza-a em **Network key** (e introduza-a novamente em **Confirm network key** para a confirmar). Clique em **OK** quando a palavra-chave tiver sido introduzida correctamente.



5. O adaptador de rede tentará agora ligar ao ponto de acesso, o que pode demorar alguns segundos ou minutos. Aguarde. Quando o **'Status'** se tornar **'Associated'**, o seu computador está ligado ao ponto de acesso que selecionou. Clique em **'Close'** para encerrar o menu de configuração do Cliente.



NOTA: Se tiver ligado a um ponto de acesso mas a ligação tiver caído logo de seguida, verifique as definições de segurança e volte a verificar se introduziu correctamente a palavra-chave.

2.2.2. Utilizar a ligação WPS

A configuração protegida Wi-Fi (WPS) é a mais recente tecnologia de rede sem fios a qual permite que a configuração da rede sem fios se torne bastante mais simples. Se possui um ponto de acesso activado por WPS e quer estabelecer um ligação segura a esse ponto, não precisa de configurar o ponto de acesso sem fios e os dados de configuração por si mesmo. Tudo o que precisa de fazer é ir à página de configuração WPS deste adaptador sem fios, clicar num botão, e de seguida clicar num botão específico ou introduzir um código secreto de 8 dígitos no ponto de acesso sem fios ao qual deseja estabelecer a ligação. Apenas 3 simples passos!

Para pontos de acesso mais antigos, poderá ter que fazer uma actualização do firmware para que se torne num ponto de acesso activado por WPS. Na eventualidade de estes não possuírem um botão físico que possa premir para a configuração WPS, poderá ter de usar um método de configuração WPS

alternativo, introduzir o código pin. Todos os adaptadores de rede sem fios compatíveis com WPS suportam a configuração por código pin. Pode simplesmente introduzir o código para o ponto de acesso sem fios e o adaptador de rede sem fios fará o resto.

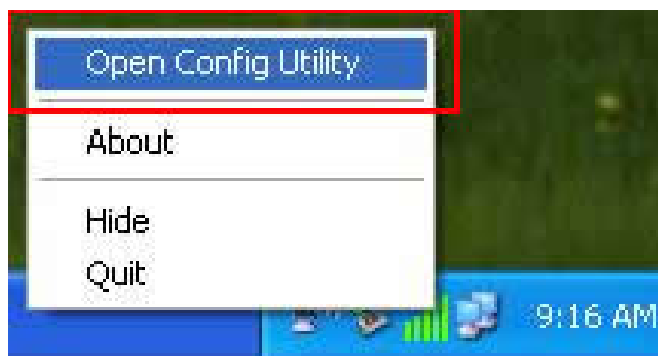
Este adaptador de rede sem fios é compatível com WPS. Para utilizar esta função, o ponto de acesso sem fios ao qual pretende se ligar deve também suportar a função WPS. Siga as instruções para estabelecer uma ligação segura entre o ponto de acesso sem fios activado por WPS e o adaptador de rede sem fios.

Este adaptador de rede sem fios suporta dois tipos de WPS:

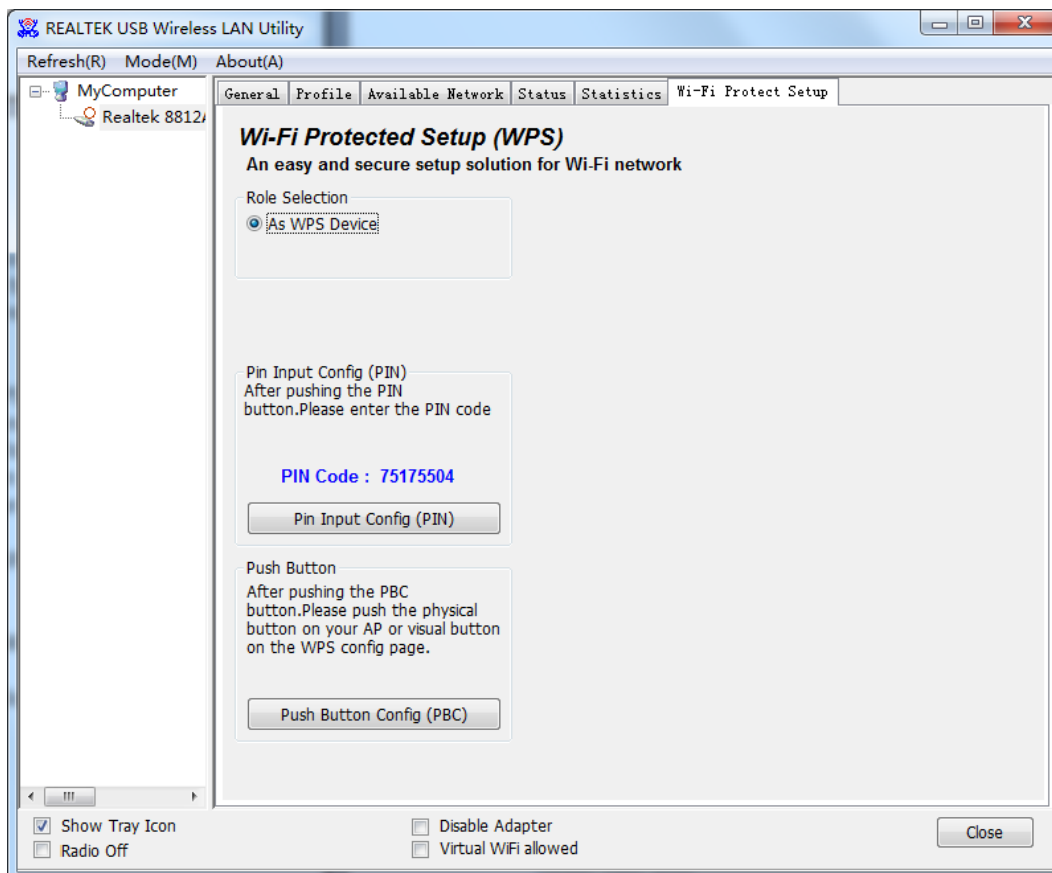
- **Código PIN**
- **Botão.**

Siga as seguintes instruções para configurar o WPS:

1. Clique com o botão direito do rato no ícone do utilitário de configuração do Cliente e clique em '**Open Config Utility**'.

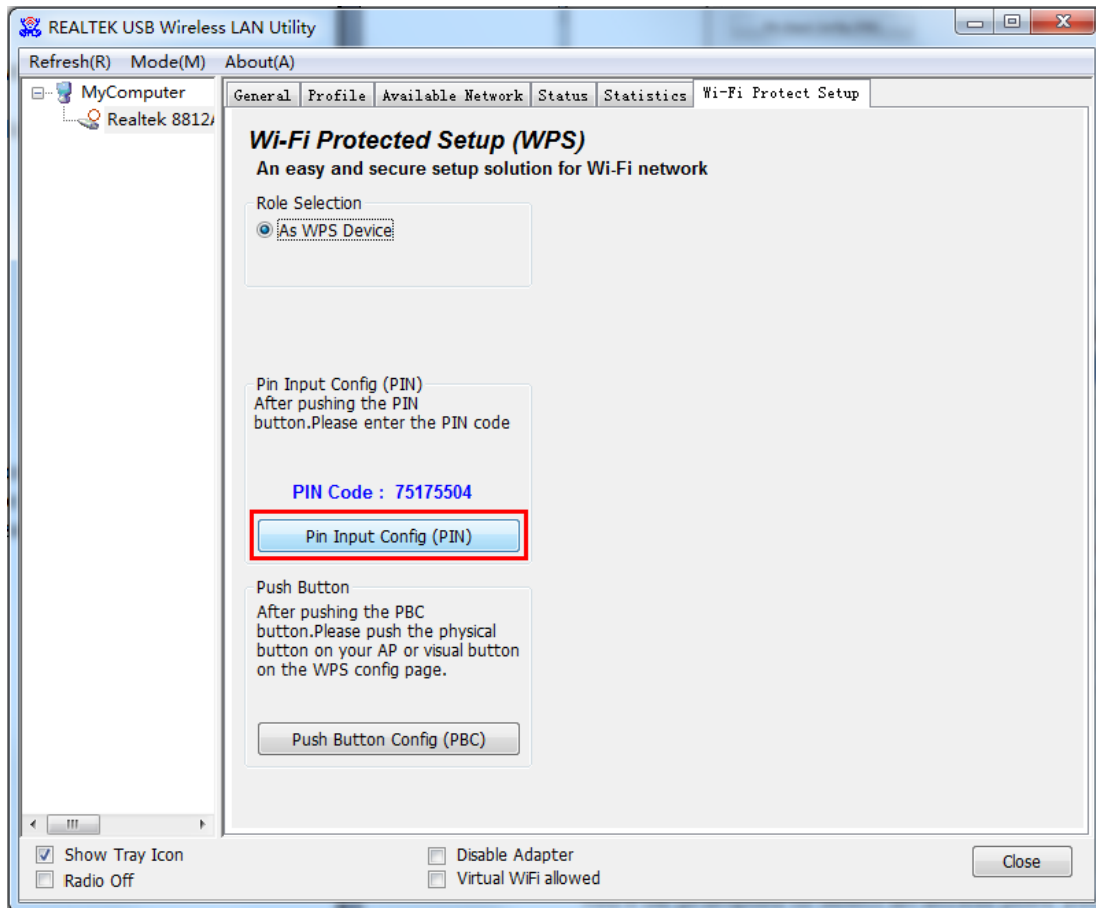


2. Clique no menu '**Wi-Fi Protect Setup**'.
3. Pode utilizar a configuração por código PIN ou por Botão. Pontos de acesso sem fios compatíveis com WPS devem usar o mesmo tipo de WPS. Para instruções detalhas em como configurar cada tipo de WPS, consulte 2 capítulos seguintes.

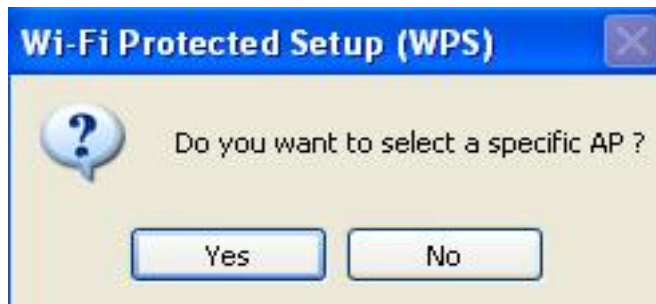


Código PIN

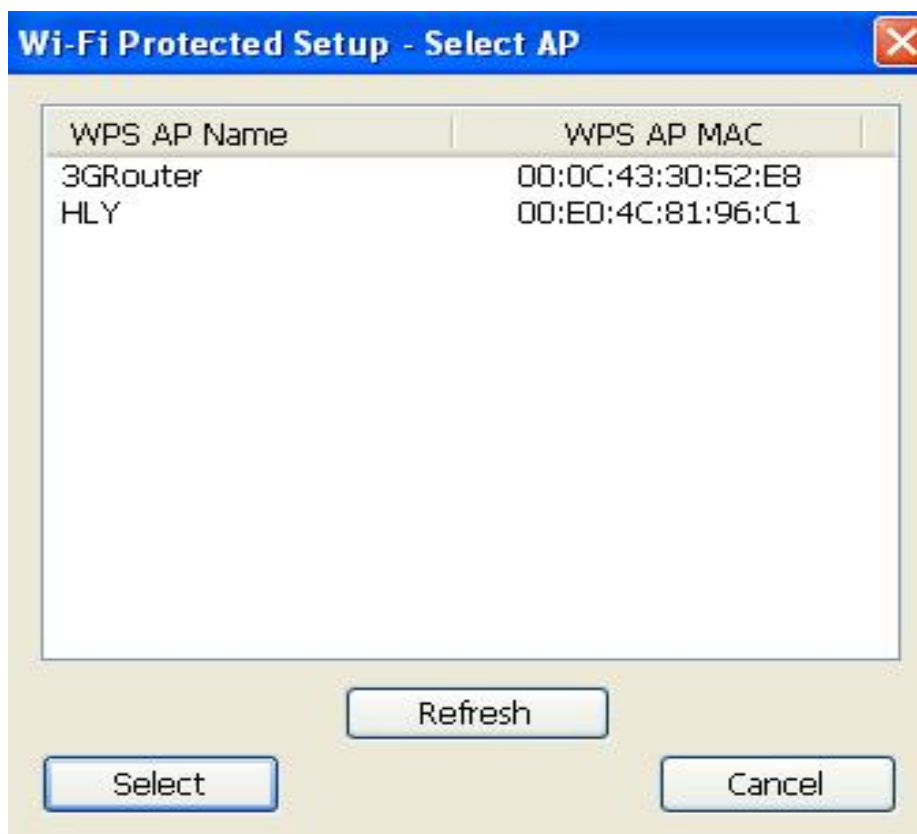
Para utilizar o código PIN, clique no botão **Pin Input Config (PIN)**:



Será solicitado que selecione o ponto de acesso ao qual se pretende ligar. Se souber a sua SSID, clique **Yes**, se não clique **No**.



Se seleccionar **Yes**, será apresentada uma lista com todos os PA compatíveis com WPS mais próximos. Pode clicar **Refresh** para procurar novamente. Selecione um PA e clique no botão **Select**.



Se seleccionar '**No**', o adaptador de rede sem fios irá solicitar que introduza o código PIN de 8 dígitos no seu PA, sem ter que selecionar um PA anteriormente.

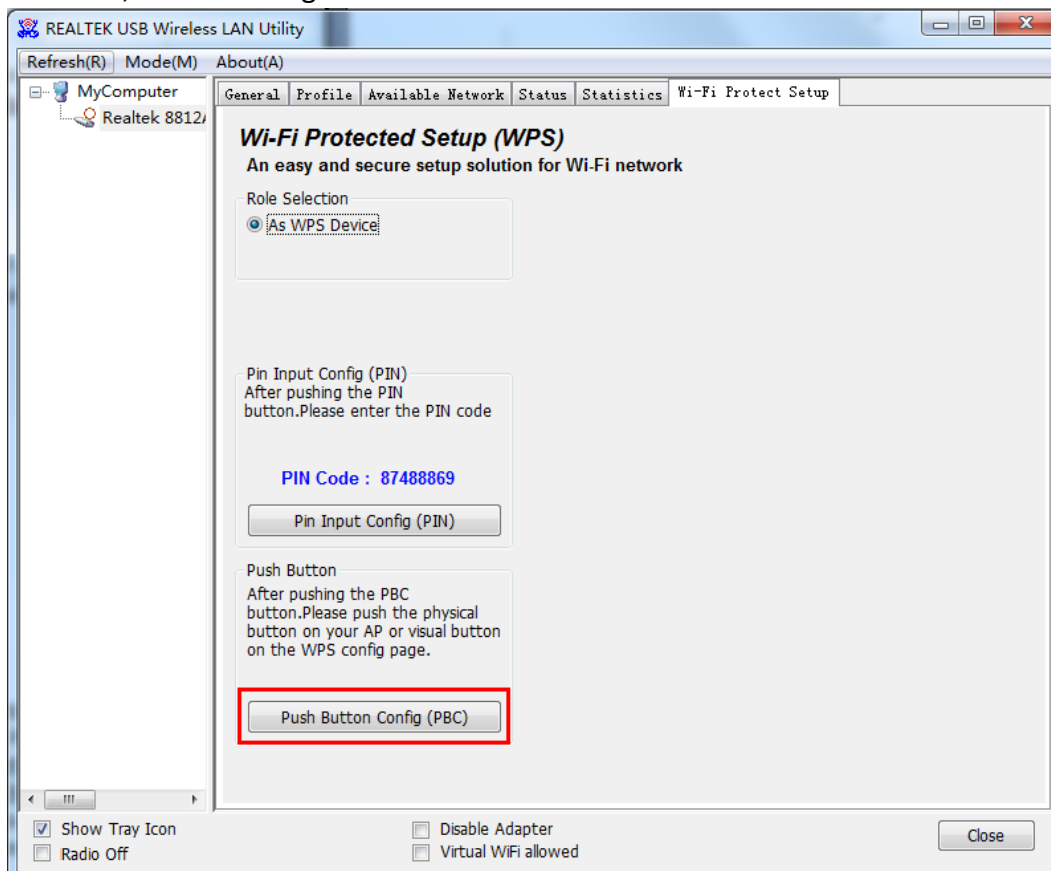
Após selecionar '**Yes**' ou '**No**' no passo anterior, o adaptador de rede irá fazer uma tentativa de ligação ao PA compatível com WPS e um número de 8 dígitos será apresentado. Introduza este número no menu de configuração do PA dentro de 2 minutos. O adaptador de rede irá estabelecer uma ligação segura ao PA automaticamente.

Para parar a operação antes da ligação ser estabelecida, clique **Cancel**'.

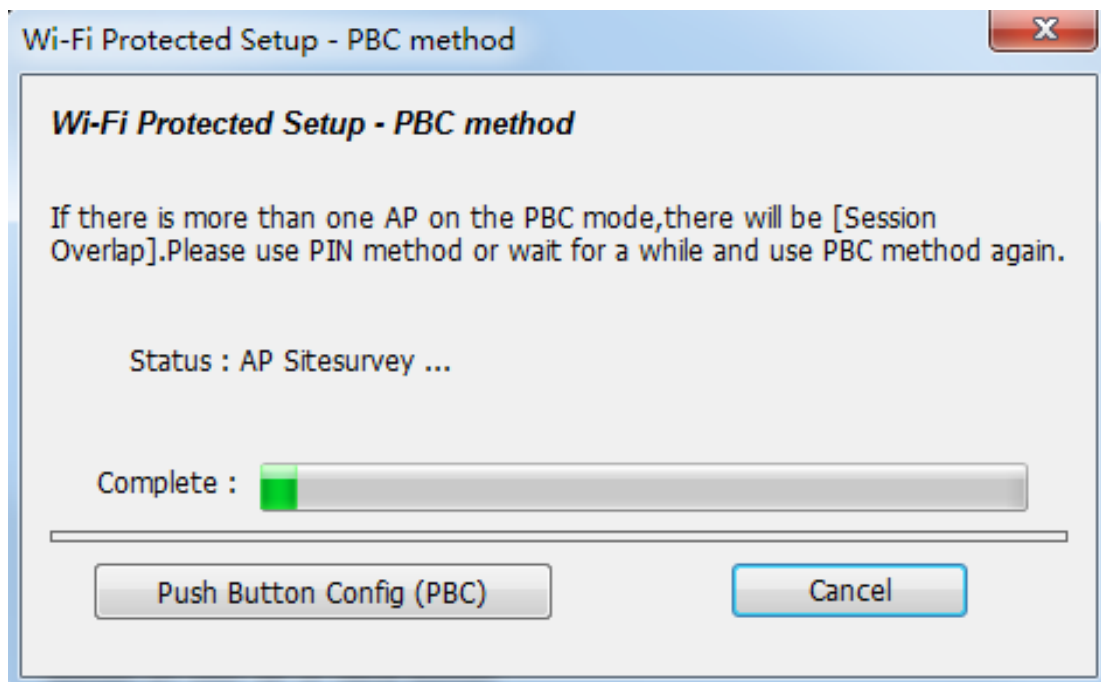


Botão

Para utilizar a configuração WPS por Botão, clique no botão **Push Button Config (PBC)**. Esta é a maneira mais simples de estabelecer uma ligação WPS segura. Se houver mais do que um PA compatível com WPS a utilizar a configuração por Botão, utilize o código PIN.



Clique "**Push Button Config(PBC)**", será apresentada uma caixa com mensagem:



Active a função Botão no ponto de acesso sem fios agora. O adaptador de rede sem fios irá estabelecer uma ligação segura com o ponto de acesso dentro de um minuto.

CAPÍTULO 3. Função PA soft

Fora a possibilidade de se tornar um cliente sem fios para outros pontos de acesso sem fios, este adaptador sem fios pode também actuar como um fornecedor de serviço sem fios! Pode alternar o modo de operação deste adaptador sem fios para o modo "PA" para simular a função de um ponto de acesso sem fios real por software, e todos os outros computadores e dispositivos sem fios poderão ser ligados ao seu computador através da ligação sem fios e até poderão partilhar a sua ligação à internet!

Siga as instruções nos capítulos seguintes para utilizar a função PA do seu adaptador sem fios.

3.1. Alternar para os modos PA e Estação

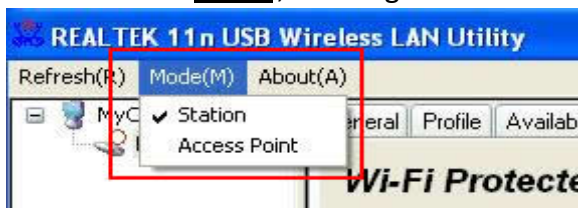
O modo de operação do adaptador sem fios é, por predefinição, o "Modo Estação" (tornando-se num cliente para outros pontos de acesso sem fios).

Siga as seguintes instruções para alternar para o modo PA:

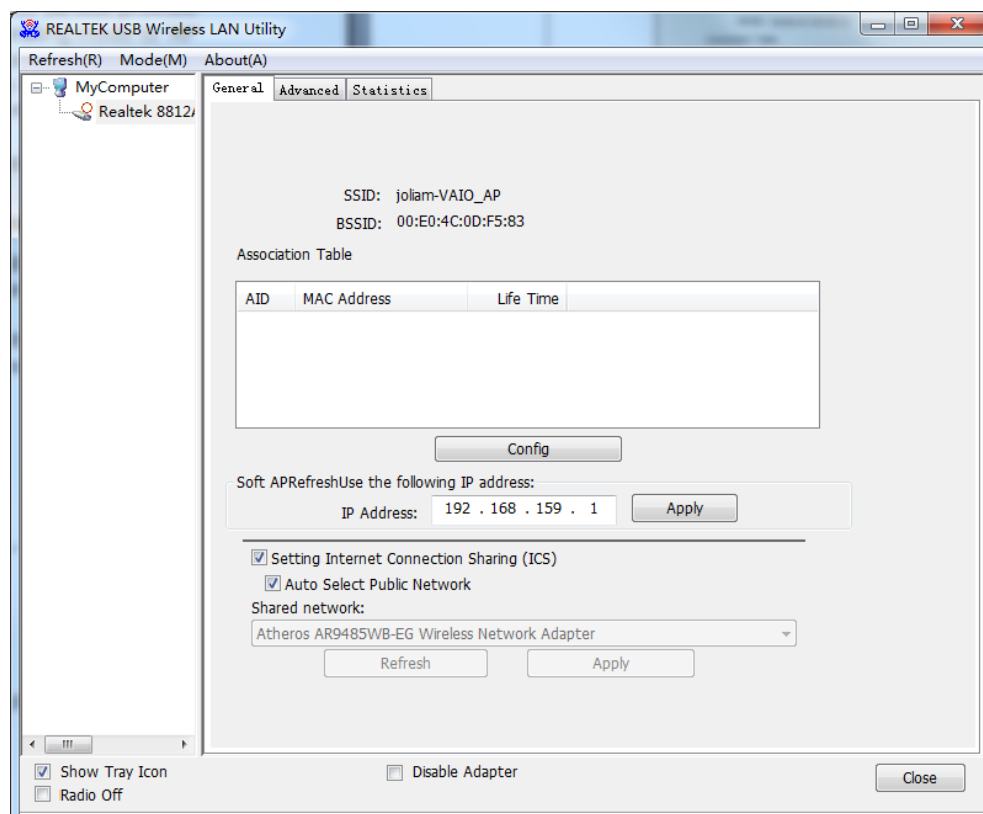
1. Clique com o botão direito do rato no ícone do utilitário de configuração do Cliente e clique em **'Open Config Utility'**.



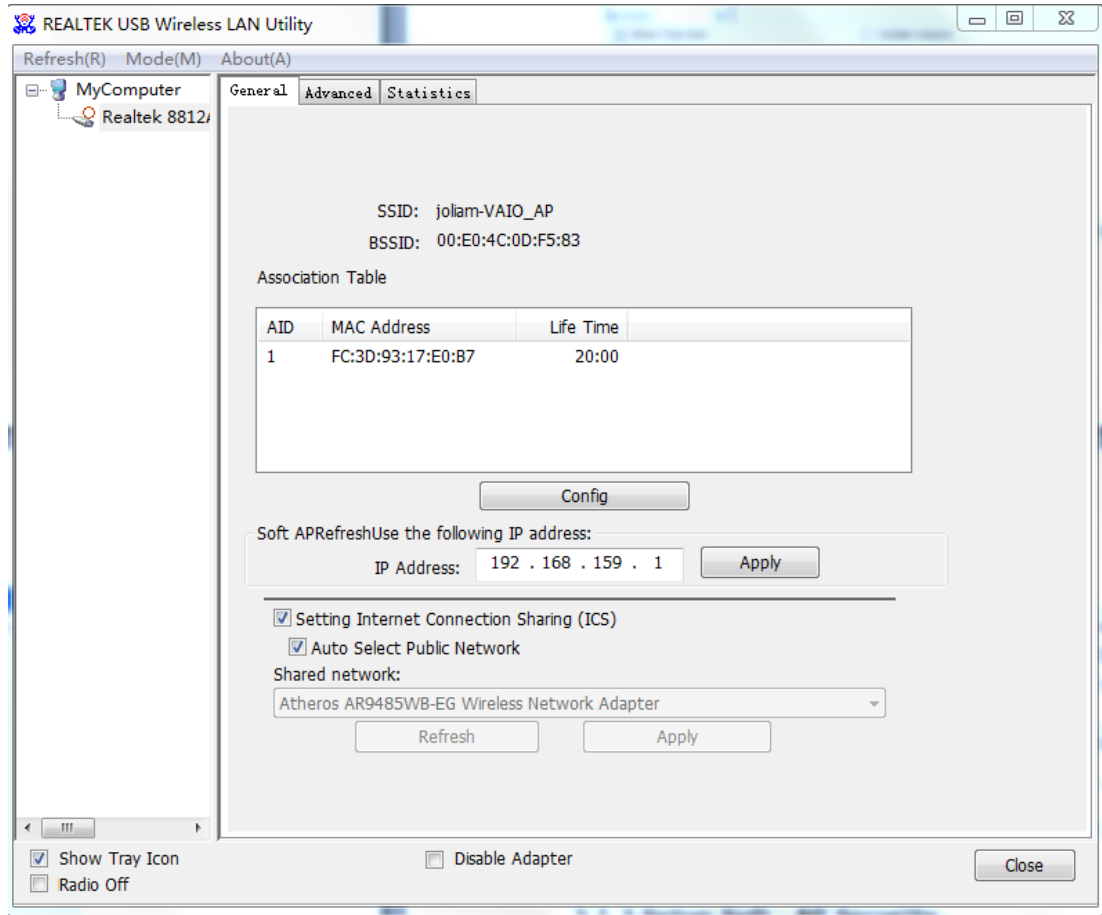
2. Selecione **'Mode'**, e de seguida selecione **'Access Point'**.



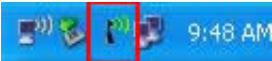
Requer alguns segundos para alternar para o modo PA. Aguarde.



Após alternar o modo, verá as informações gerais do PA de software, nas quais aparecem a SSIP do PA e os clientes sem fios ligados.

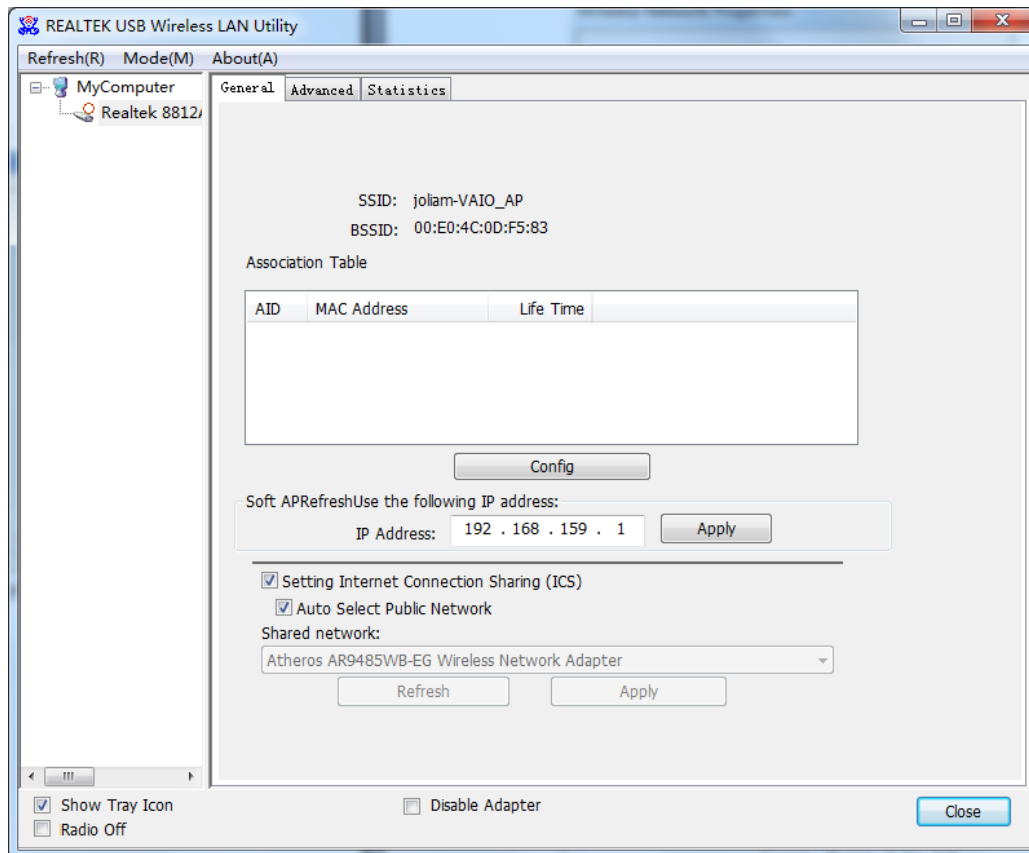


Ícone do modo Cliente: 

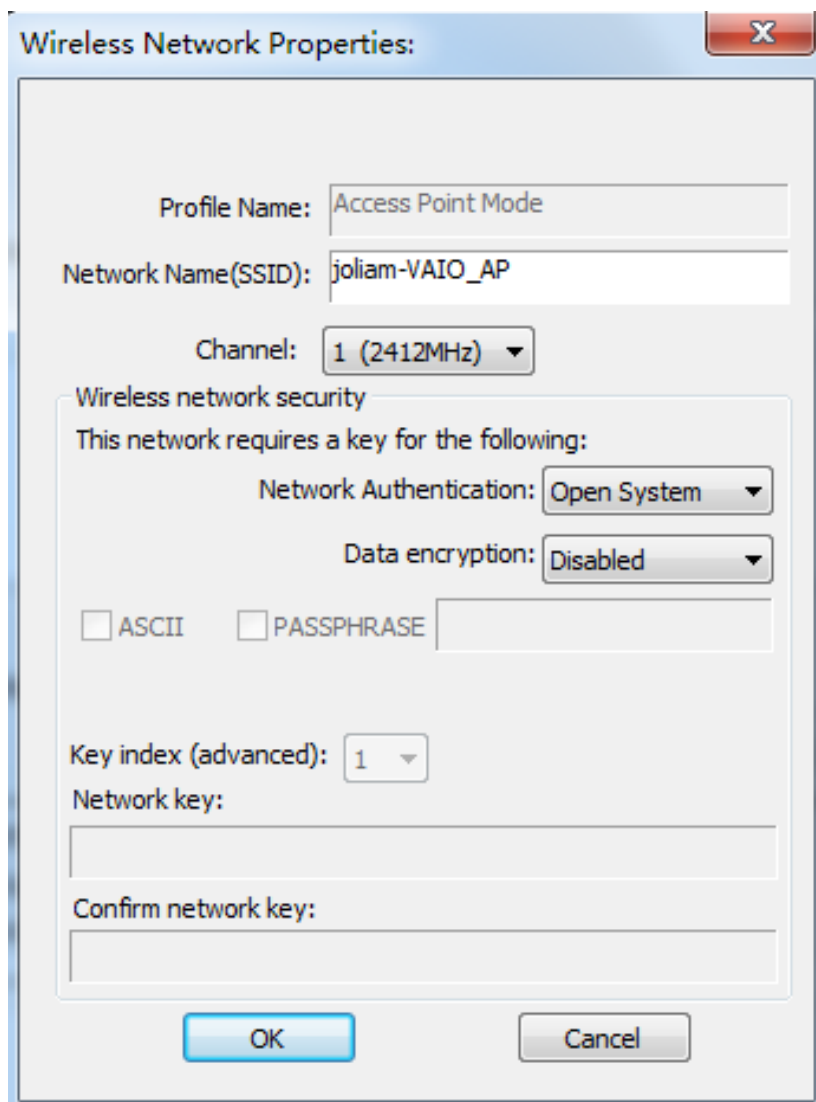
Ícone do PA de software: 

3.1.1. Configurar SSID e Canal

Para configurar o PA de software, clique no botão **'Config'**:



É apresentado **'Wireless Network Properties'**.



Tenha em atenção que o modo Ad-Hoc não está disponível quando o adaptador de rede se encontra em modo PA.

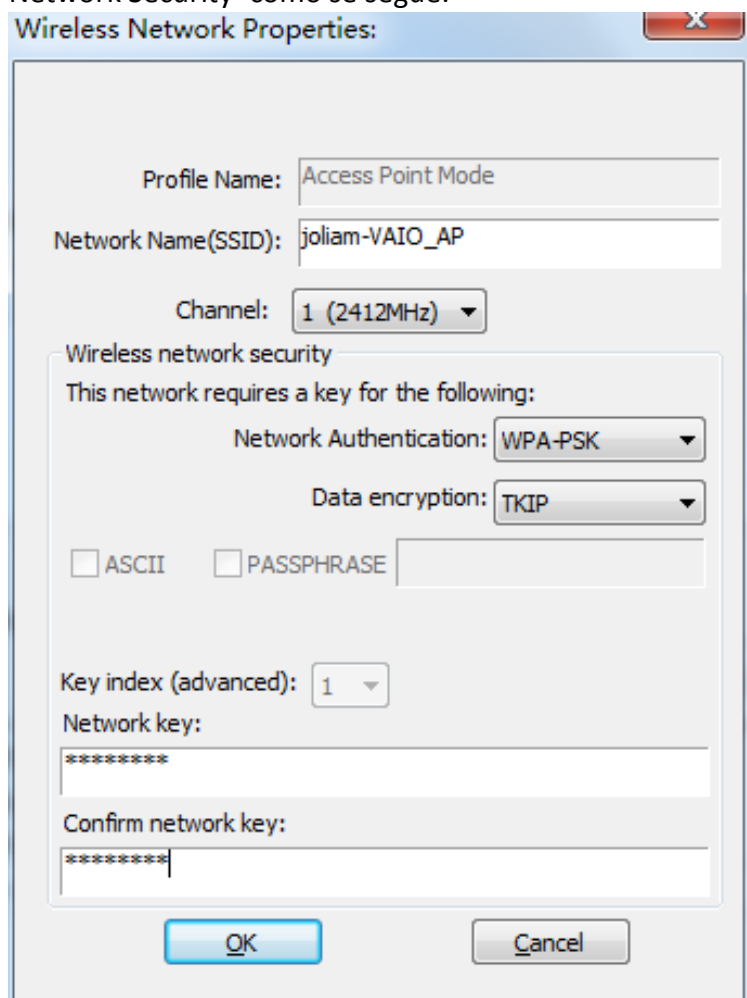
A descrição dos itens de configuração principais encontra-se listada abaixo:

Network Name (SSID)	Introduza a SSID (o nome usado para identificar o ponto de acesso sem fios) aqui. Até 32 caracteres numéricos podem ser aceites, com excepção do espaço.
Channel	Selecione o canal sem fios que pretende utilizar, do 1 ao 13.

Para guardar as alterações, clique em '**OK**'; ou então clique em '**Cancel**' para deixar este menu e manter as definições intactas.

3.1.2. Configurar a segurança do PA soft

Para configurar as opções de segurança para o PA soft, defina a secção 'Wireless Network Security' como se segue:



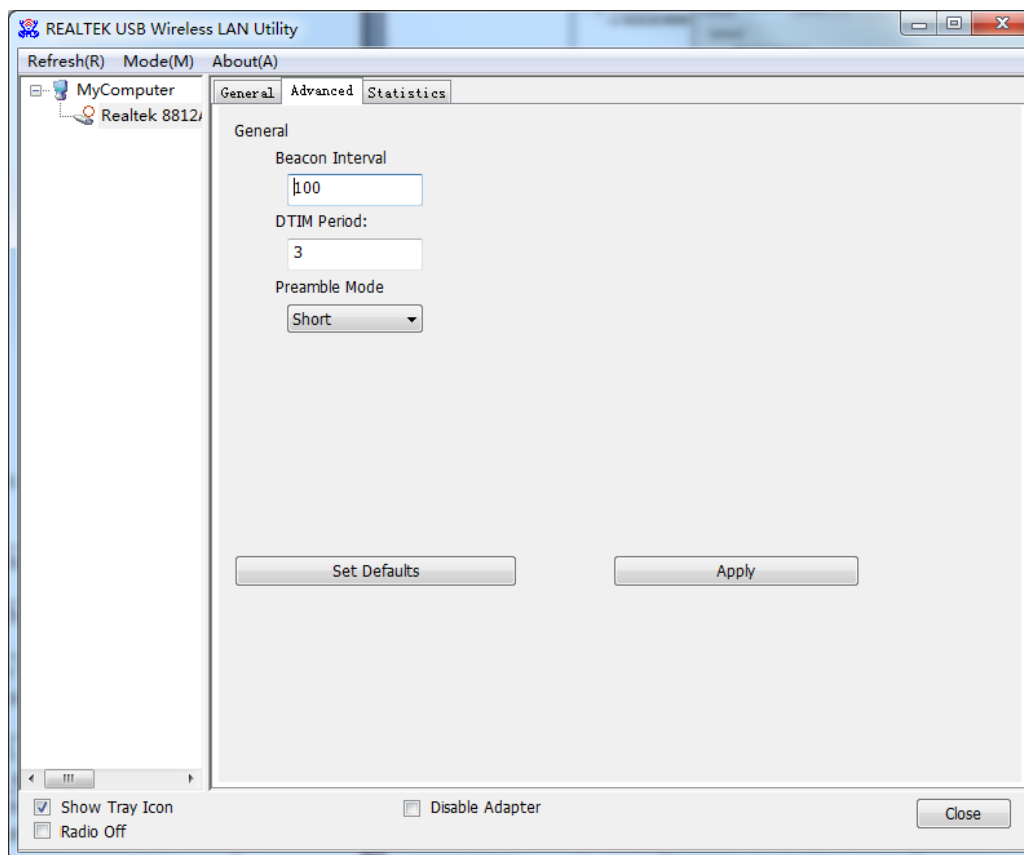
A descrição dos itens de configuração sobre a segurança da ligação sem fios encontra-se listada abaixo:

Network Authentication	No menu suspenso, seleccione o modo de autenticação do trabalho.
Data Encryption	No menu suspenso, seleccione o método de encriptação de dados.
ASCII/PASSPHRASE	Se o método de encriptação for WEP, verifique a caixa 'ASCII' ou 'PASSPHRASE' e introduza na caixa como frase-chave WEP.
Key Index	Selecione índice de chaves WEP (1-4). Se não sabe qual deve utilizar, seleccione 1.
Network key/Confirm network key	Se o modo de autenticação de rede for WPA, introduza a frase-chave em ambas as caixas.

Para guardar as alterações, clique em '**OK**'; ou então clique em '**Cancel**' para deixar este menu e manter as definições intactas.

3.2. Definições avançadas

Se quer configurar as definições avançadas do ponto de acesso de software, selecione o menu **'Advanced'**. Se não sabe o significado e os efeitos destas definições, não altere nada.



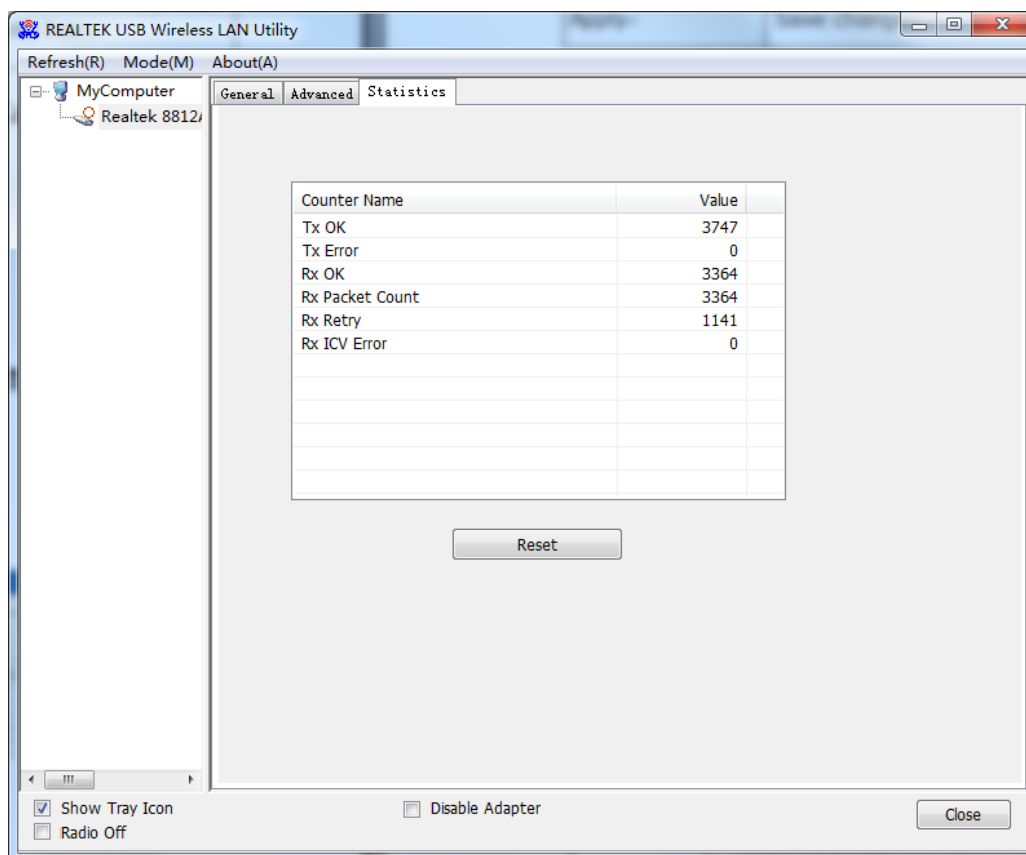
A descrição de todos os itens de configuração encontra-se listada abaixo:

Beacon Interval	Introduza o intervalo de Beacons sem fios aqui.
DTIM Period	Introduza a DTIM (Mensagem de indicação do tráfego de entrega) aqui.
Preamble Mode	No menu suspenso, selecione modo de preâmbulo de fotografias sem fios (longo ou curto).
Set Defaults	Reponha todas as definições para os valores das definições de fábrica.
Apply	Guarde as alterações.

Se nesta fase alterou algumas definições, e isto está a causar problemas na comunicação com os clientes sem fios, clique em **'Set Defaults'** para repor todas as definições para as predefinições.

3.3. Estatísticas da rede sem fios

Selecione o menu '**Statistics**' e serão apresentadas as estatísticas dos dados sobre o ponto de acesso de software.



Clique em '**Reset**' para repor os valores de todos os itens para '0'.

CAPÍTULO 4. Resolução de problemas

Se encontrar algum problema quando estiver a utilizar este adaptador de rede sem fios, não entre em pânico! Antes de ligar para o seu agente de venda para pedir assistência, consulte esta tabela de solução de problemas. A solução para o seu problema poderá ser bastante simples e poderá resolvê-lo por si mesmo!

Cenário	Soluções
Não encontro nenhum ponto de acesso/dispositivo sem fios na função ' Site Survey '.	<ol style="list-style-type: none">1. Clique em 'Refresh' mais algumas vezes e veja se consegue encontrar algum ponto de acesso ou algum dispositivo sem fios.2. Coloque-se mais perto de algum ponto de acesso sem fios conhecido.3. A função "Ad hoc" deve estar activada para o dispositivo sem fios com o qual pretende estabelecer uma ligação sem fios directa.

	<ol style="list-style-type: none"> 4. Ajuste a posição do adaptador de rede (poderá ter que mover o computador se estiver a utilizar um portátil) e clique no botão 'Refresh' mais algumas vezes. Se conseguir encontrar o ponto de acesso sem fios ou o dispositivo sem fios ao qual se pretende ligar, tente se aproximar do lugar onde o ponto de acesso sem fios ou o dispositivo sem fios se encontra.
Nada acontece quando clico em 'Open Config Utility'	<ol style="list-style-type: none"> 1. Certifique-se de que o adaptador de rede sem fios está inserido na porta USB do seu computador. 2. Reinicie o computador e tente novamente. 3. Remova o adaptador e insira-o noutra porta USB. 4. Remova o controlador e volte a instalá-lo. 5. Contacte o agente de venda e peça assistência.
Não consigo estabelecer ligação com um certo ponto de acesso sem fios	<ol style="list-style-type: none"> 1. Clique em 'Add to Profile' mais algumas vezes. 2. Se a SSID do ponto de acesso ao qual se pretende ligar se encontrar oculta (nada é apresentado no campo 'SSID' na função 'Site Survey'), deverá ter que introduzir a SSID correcta do ponto de acesso ao qual se pretende ligar. Contacte o(a) proprietário(a) do ponto de acesso para solicitar a SSID correcta. 3. Deve introduzir a frase-chave/chave de segurança correcta para ligar a um ponto de acesso encriptado. Contacte o(a) proprietário(a) do ponto de acesso a solicitar a frase-chave/chave de segurança correcta. 4. O ponto de acesso ao qual se pretende ligar apenas permite adaptadores de rede com um endereço MAC específico para estabelecer a ligação. Aceda ao menu 'Status' e aponte o valor do 'MAC Address'. De seguida, apresente este valor ao(à) proprietário(a) do ponto de acesso para que ele/ela possa adicionar o endereço MAC do seu adaptador de rede à sua lista de pontos de acesso.
A rede é lenta ou está a ter problemas quando transfere ficheiros grandes	<ol style="list-style-type: none"> 1. Aproxime-se do local onde o ponto de acesso se encontra. 2. Pode ser que muita gente esteja a utilizar o mesmo canal de rádio. Peça ao(à) proprietário(a) do ponto de acesso para alterar o número do canal. <p>Experimente uma ou mais soluções listadas acima.</p>