



Karta USB sieci bezprzewodowej 802.11b/g/n/a/ac



Instrukcja użytkowania

DN-70566

ROZDZIAŁ 1. Wstęp

Dziękujemy za zakupienie karty USB sieci bezprzewodowej 802.11b/g/n/a/ac! Jest to niewielkich rozmiarów karta sieciowa, którą można podłączyć do portu USB. Poza obsługą popularnych standardów sieci bezprzewodowej 802.11b/g/n, niniejsza karta sieciowa jest także zgodna ze standardem 802.11ac — szybkość transmisji danych to 300/867 Mb/s.

1.1. Właściwości produktu

- Zgodność ze standardami IEEE 802.11ac, IEEE 802.11a, IEEE 802.11n, IEEE 802.11g i IEEE 802.11b
- Możliwość podłączenia do portu USB 3.0
- Szybkość przesyłania i odbierania danych 300/867 Mb/s
- Obsługa częstotliwości z zakresu 20/40/80 MHz
- Automatyczna detekcja i dostosowanie szybkości transmisji danych za pośrednictwem sieci
- Obsługa dwóch trybów pracy: infrastruktura sieciowa i Ad-Hoc
- Obsługa programowego punktu dostępu w celu utworzenia bezprzewodowej sieci LAN
- Obsługa 64/128-bitowych metod szyfrowania WEP, WPA, WPA2 oraz standardu uwierzytelniania 802.1x
- Obsługa metody szyfrowania WPS (Wi-Fi Protected Setup), dzięki której nie ma potrzeby zapamiętywania długich haseł
- Prosta instalacja typu Plug and Play
- Obsługa systemów operacyjnych Windows XP/VISTA/7/8/8.1/10/Linux/Macintosh

1.2. Zawartość zestawu

W pudełku powinny znajdować się następujące elementy:

- Jedna karta USB sieci bezprzewodowej 802.11b/g/n/a/ac
- Jedna płyta CD (zawierająca sterownik/narzędzia/instrukcję obsługi)

Uwaga: Jeśli brak któregoś z wymienionych elementów lub jeden z elementów jest uszkodzony, należy skontaktować się ze sprzedawcą, od którego zakupiono produkt w celu uzyskania pomocy.

1.3. Opis wskaźnika

Lampka LED wskaźnika miga podczas transmisji danych.

ROZDZIAŁ 2. Instrukcja szybkiej instalacji

2.1. Instalacja sterownika

Aby zainstalować nową kartę USB sieci bezprzewodowej, należy postępować zgodnie z poniższymi instrukcjami:

2.1.1.

Podłącz kartę USB sieci bezprzewodowej do wolnego portu USB 3.0 uruchomionego komputera. Nigdy nie należy wsuwać karty sieciowej na siłę. Jeśli podczas podłączania do portu czujesz opór, obróć kartę sieciową spodem do góry i spróbuj ponownie.

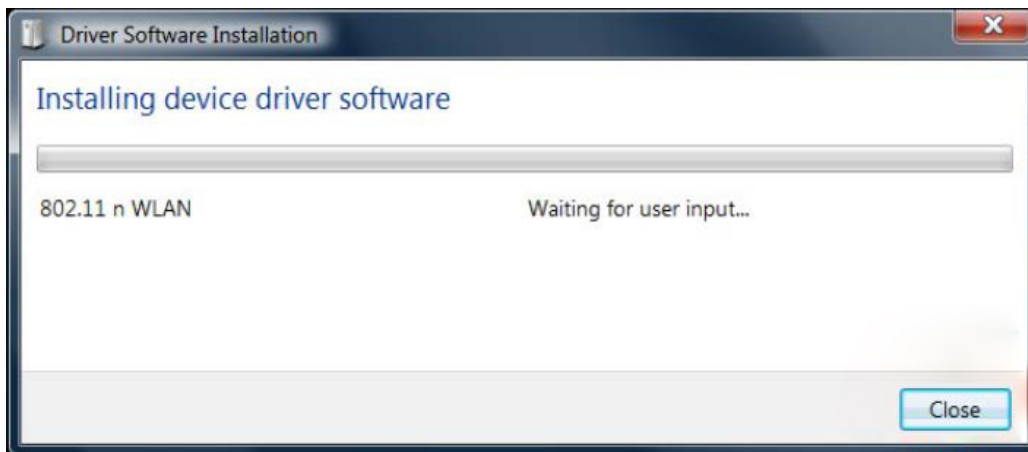
2.1.2.

Na ekranie komputera wyświetli się poniższy komunikat, kliknij „**Cancel/Close (Anuluj/Zamknij)**”.

System Windows XP



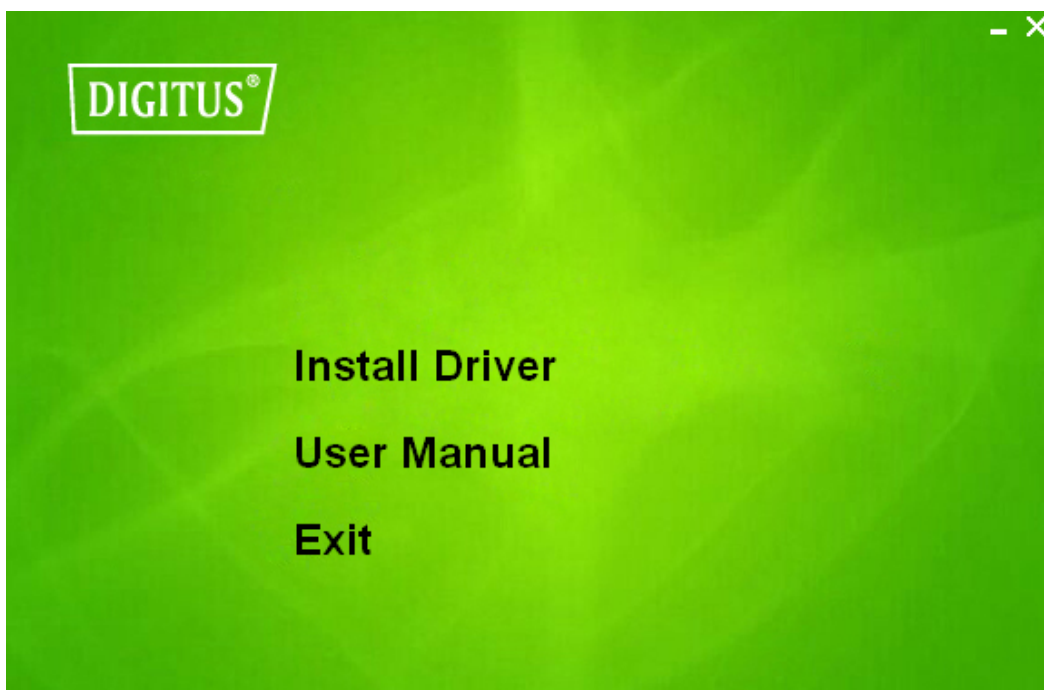
System Windows Vista oraz Windows 7



2.1.3.

Włóż płytę CD ze sterownikiem do napędu CD-ROM. Wyświetli się ekran autouruchamiania przedstawiony poniżej.

Jeśli ekran autouruchamiania nie wyświetli się, kliknij plik „**autorun.exe**” znajdujący się na płycie CD.



Aby rozpocząć proces instalacji, kliknij opcję „**Install Driver**” (Zainstaluj sterownik)

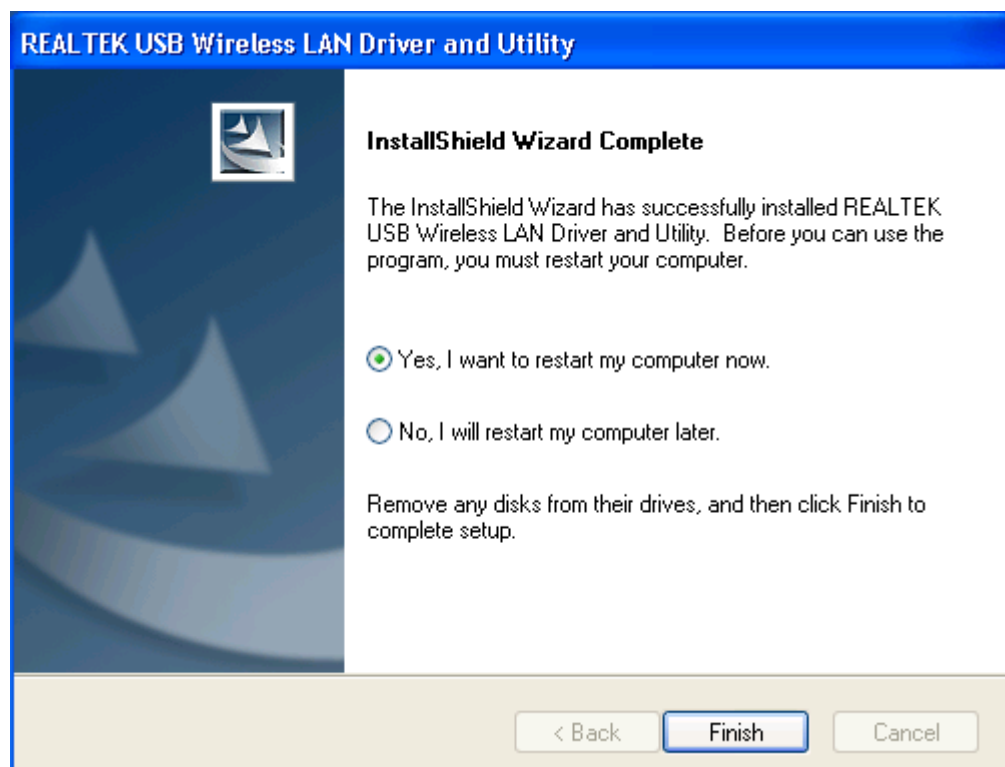
2.1.4.

Zostanie uruchomiony program instalacyjny. Aby kontynuować, kliknij przycisk „**Next**” (Dalej)



2.1.5.

Po ukończeniu instalacji wyświetlone zostanie okno z pytaniem, czy chcesz zrestartować komputer. Kliknij przycisk „**Finish**” (Zakończ), aby zrestartować komputer i zakończyć procedurę instalacji plików sterownika.





2.1.6.

Na pasku zadań obok zegara wyświetli się nowa ikona:




Kliknij ikonę lewym przyciskiem myszy, aby uruchomić narzędzie do konfiguracji sieci bezprzewodowej lub kliknij ikonę prawym przyciskiem myszy, aby uruchomić szybkie menu narzędzia do konfiguracji. Stan połączenia z siecią bezprzewodową jest także przedstawiony za pomocą różnych kolorów ikony:

 Ustanowiono połączenie z siecią bezprzewodową, dobry odbiór sygnału.

 Ustanowiono połączenie z siecią bezprzewodową, słaby odbiór sygnału.

 Połączenie nie zostało jeszcze ustanowione.

 Nie wykryto karty sieci bezprzewodowej.

Aby uzyskać szczegółowe informacje na temat narzędzia do konfiguracji sieci bezprzewodowej, należy zapoznać się z kolejnym rozdziałem.

2.2. Ustanawianie połączenia z punktem dostępu

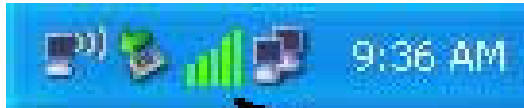
bezprzewodowego

Aby móc korzystać z sieci bezprzewodowej, należy najpierw połączyć się z punktem dostępu bezprzewodowego. Można w tym celu użyć narzędzia dostarczonego ze sterownikiem karty sieciowej lub skorzystać z usługi autokonfiguracji sieci bezprzewodowej (część systemu operacyjnego Windows).

2.2.1. Korzystanie z dostarczonego oprogramowania

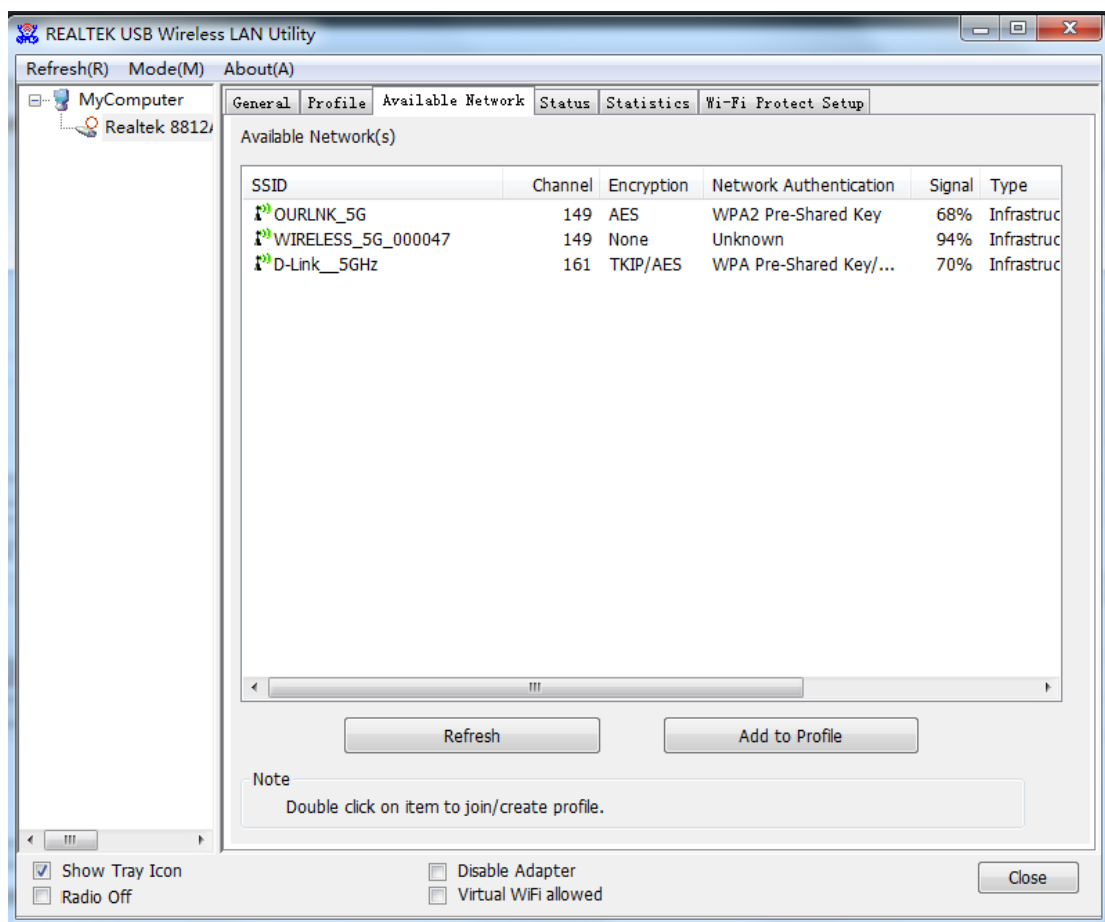
Aby połączyć się z punktem dostępu bezprzewodowego za pomocą dostarczonego oprogramowania, należy postępować zgodnie z poniższymi instrukcjami.

1. Lewym przyciskiem myszy kliknij ikonę narzędzia do konfiguracji znajdującą się w prawym dolnym rogu ekranu komputera. Wyświetli się menu konfiguracji:

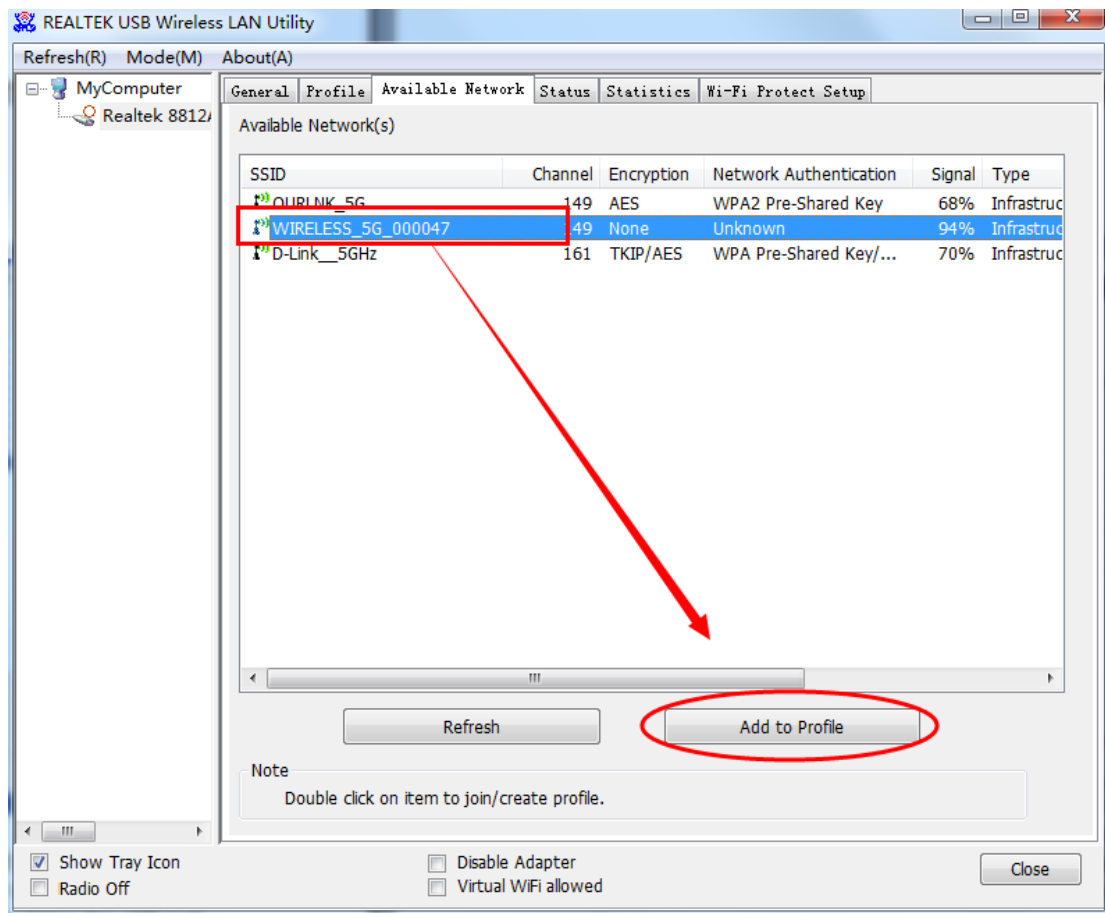


TUTAJ!

2. Wyświetli się narzędzie do konfiguracji sieci bezprzewodowej. Kliknij zakładkę „**Available Network**” (Dostępne sieci), aby wyszukać znajdujące się w pobliżu punkty dostępu bezprzewodowego.



3. Należy zaczekać, aż wyświetlone zostaną wszystkie punkty dostępu bezprzewodowego znajdujące się w zasięgu karty sieci bezprzewodowej.



Jeżeli punkt dostępu bezprzewodowego, z którym chcesz się połączyć, nie zostanie wyświetlony na liście, kliknij przycisk „**Refresh**” (Odśwież), aby ponownie wyszukać punkty dostępu bezprzewodowego. Jeżeli żądany punkt dostępu nadal nie wyświetla się na liście, spróbuj przesunąć komputer bliżej żądanego punktu.

Jeśli żądany punkt dostępu znajduje się na liście, kliknij go lewym przyciskiem myszy, a następnie kliknij go dwukrotnie lub kliknij przycisk „**Add to Profile**” (Dodaj do profilu).

4. Jeżeli do połączenia z punktem dostępu bezprzewodowego konieczne jest podanie hasła (klucza sieciowego), wprowadź je w polu „**Network key**” (Klucz sieciowy), a następnie wprowadź je w polu „**Confirm network key**” (Potwierdź klucz sieciowy), aby potwierdzić. Po poprawnym wprowadzeniu hasła, kliknij przycisk „**OK**”.

Wireless Network Properties:

This is a computer-to-computer (ad hoc) network; wireless access points are not used.

Profile Name: WIRELESS_5G_000047

Network Name (SSID): WIRELESS_5G_000047

Channel: 149 (5745MH)

Wireless network security

This network requires a key for the following:

Network Authentication: WPA-PSK

Data encryption: AES

ASCII PASSPHRASE

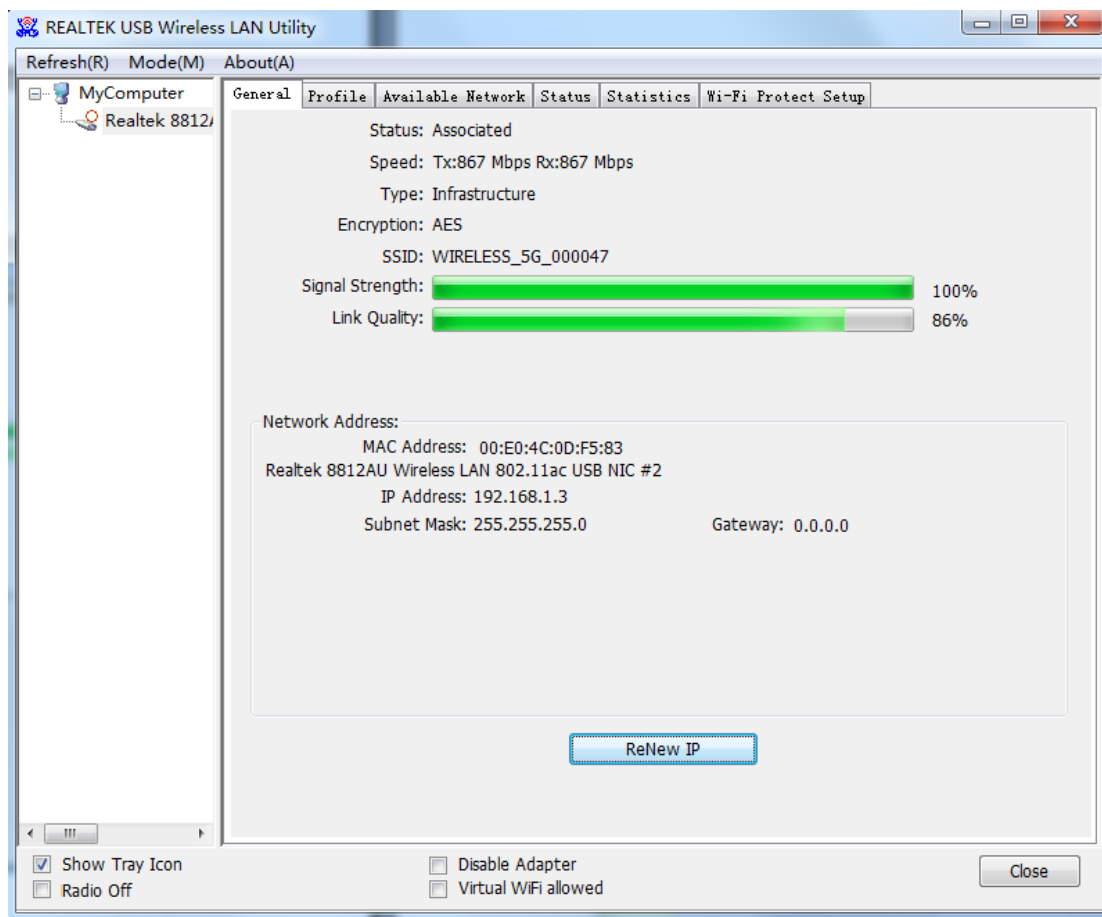
Key index (advanced): 1

Network key:

Confirm network key:

OK Cancel

5. Nastąpi próba ustanowienia połączenia pomiędzy kartą sieciową a punktem dostępu bezprzewodowego. Może to potrwać kilka sekund lub kilka minut, należy cierpliwie poczekać. Gdy w polu „**Status**” (Stan) pojawi się wpis „**Associated**” (Połączony), oznacza to, iż ustanowiono połączenie z wybranym punktem dostępu. Kliknij przycisk „**Close**” (Zamknij), aby zamknąć narzędzie do konfiguracji.



UWAGA: Jeśli pomyślnie ustanowiono połączenie z punktem dostępu, jednak połączenie to zostało szybko zerwane, wówczas należy sprawdzić ustawienia zabezpieczeń oraz poprawność wprowadzonego hasła.

2.2.2. Korzystanie z połączenia WPS

Wi-Fi Protected Setup (WPS) to najnowsza technologia wykorzystywana w sieciach bezprzewodowych, dzięki której konfiguracja sieci bezprzewodowej jest bardzo prosta. Jeśli dysponujesz punktem dostępu bezprzewodowego, który obsługuje standard WPS i chcesz ustanowić bezpieczne połączenie z tymże punktem, nie musisz własnoręcznie konfigurować punktu dostępu bezprzewodowego i ustawiać trybu szyfrowania danych. Wystarczy jedynie otworzyć zakładkę konfiguracji WPS w interfejsie niniejszej karty sieci bezprzewodowej i nacisnąć przycisk, a następnie nacisnąć odpowiedni przycisk na obudowie punktu dostępu bezprzewodowego lub wprowadzić 8-cyfrowy kod, aby w trzech prostych krokach ustanowić bezpieczne połączenie z danym punktem dostępu!

W przypadku starszych modeli punktu dostępu bezprzewodowego można przeprowadzić aktualizację oprogramowania układowego w celu aktywowania obsługi standardu WPS. Ponieważ starsze modele mogą nie posiadać przycisku konfiguracji WPS na obudowie, można wówczas użyć alternatywnej metody konfiguracji WPS i wprowadzić kod PIN. Każda karta sieci bezprzewodowej zgodna ze standardem WPS obsługuje metodę konfiguracji przy użyciu kodu PIN. Wystarczy wprowadzić kod w interfejsie punktu dostępu bezprzewodowego, aby automatycznie skonfigurować punkt dostępu bezprzewodowego i kartę sieci bezprzewodowej.

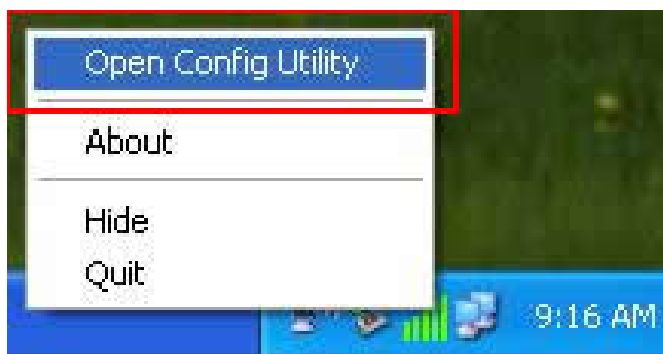
Niniejsza karta sieci bezprzewodowej jest zgodna ze standardem WPS. Aby móc skorzystać z tej funkcji, należy się upewnić, iż punkt dostępu bezprzewodowego, z którym chcesz się połączyć, również obsługuje funkcję WPS. Aby ustanowić bezpieczne połączenie pomiędzy punktem dostępu bezprzewodowego obsługującym standard WPS a niniejszą kartą sieci bezprzewodowej, należy postępować zgodnie z poniższymi instrukcjami.

Niniejsza karta sieci bezprzewodowej obsługuje dwa typy konfiguracji połączeń WPS:

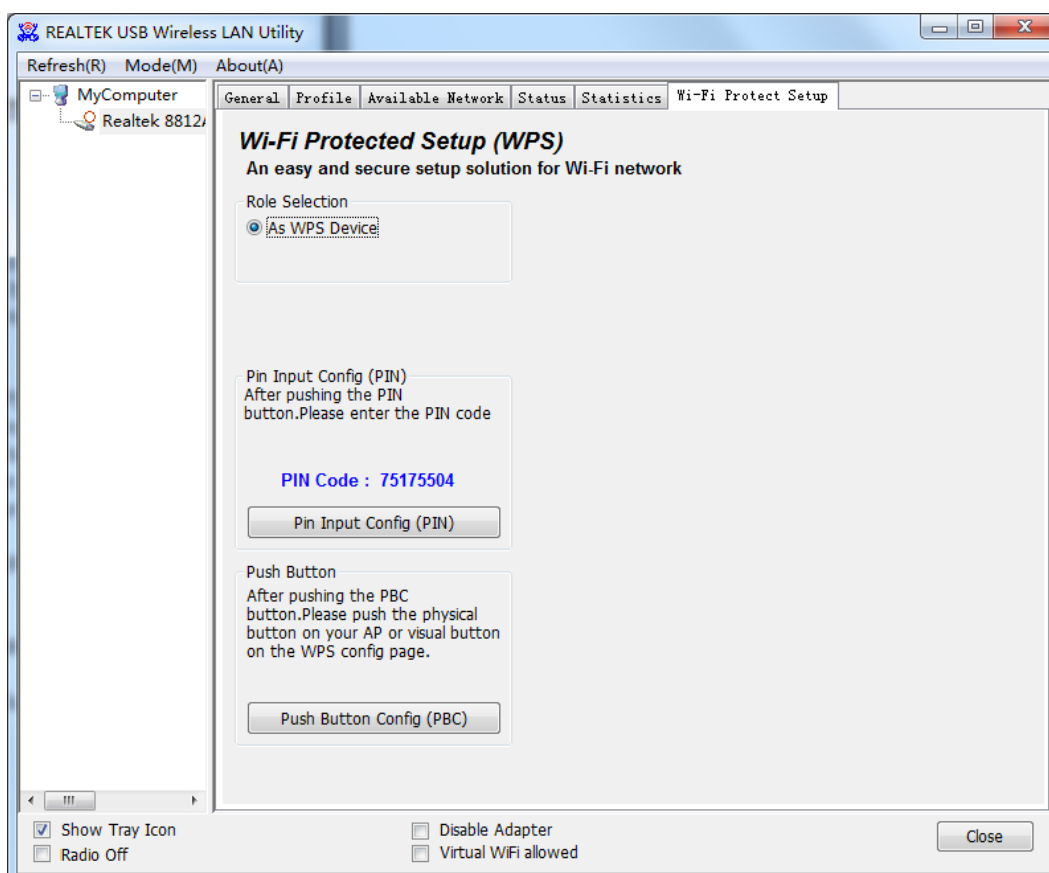
- **za pomocą kodu PIN**
- **poprzez naciśnięcie przycisku.**

Aby ustawić połączenie WPS, należy postępować zgodnie z poniższymi instrukcjami:

1. Prawym przyciskiem myszy kliknij ikonę narzędzia do konfiguracji, a następnie kliknij opcję „**Open Config Utility**” (Otwórz narzędzie do konfiguracji).

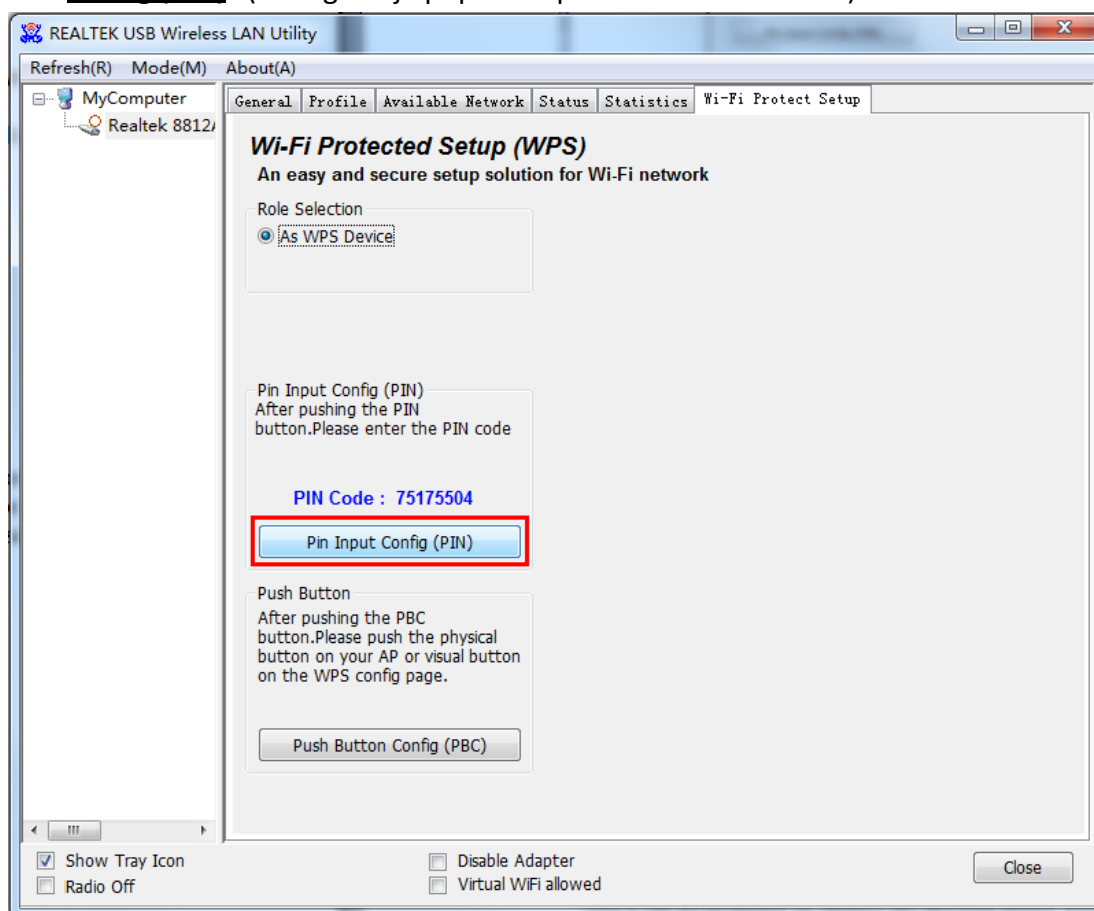


2. Kliknij zakładkę „**Wi-Fi Protect Setup**” (Konfiguracja zabezpieczeń sieci WiFi).
3. Aby ustawić połączenie WPS, można wybrać konfigurację za pomocą kodu PIN lub za pomocą przycisku, a następnie należy zastosować tę samą metodę do punktu dostępu bezprzewodowego zgodnego ze standardem WPS. Aby uzyskać szczegółowe informacje na temat obu metod ustawiania połączeń WPS, należy zapoznać się z kolejnymi 2 rozdziałami.

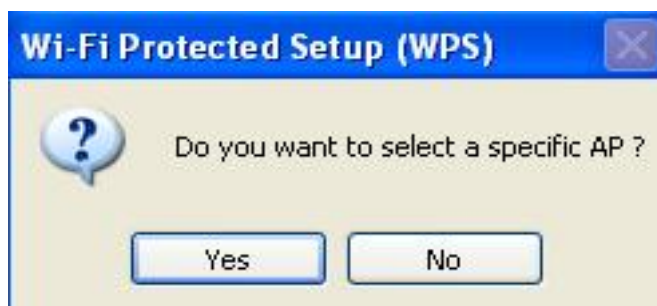


Wprowadzenie kodu PIN

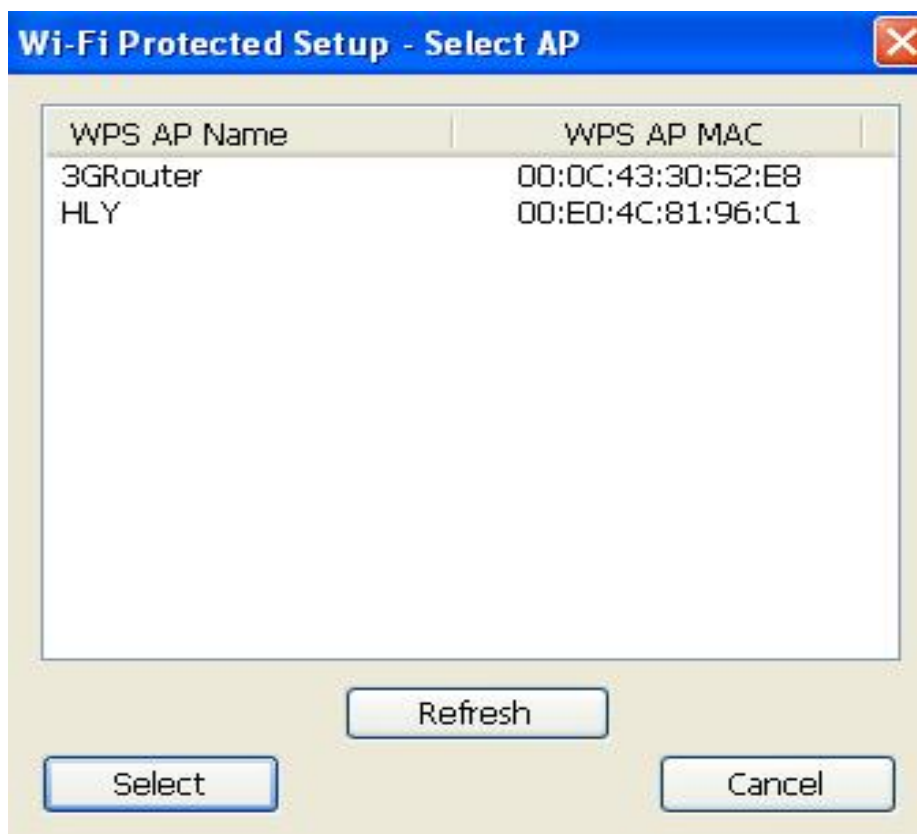
Aby ustawić połączenie WPS za pomocą kodu PIN, kliknij przycisk „**Pin Input Config (PIN)**” (Konfiguracja poprzez wprowadzenie kodu PIN):



Wyświetli się komunikat z prośbą o wybranie punktu dostępu, z którym chcesz się połączyć. Jeśli znasz identyfikator SSID punktu dostępu, kliknij przycisk „**Yes**” (Tak), a jeśli nie znasz, kliknij przycisk „**No**” (Nie).



Po naciśnięciu przycisku „**Yes**” (Tak) wyświetli się lista wszystkich zgodnych ze standardem WPS punktów dostępu znajdujących się w pobliżu. Aby ponownie wyszukać, kliknij przycisk „**Refresh**” (Odśwież), a następnie wybierz punkt dostępu i kliknij przycisk „**Select**” (Wybierz).



Po naciśnięciu przycisku „**No**” (Nie) użytkownik zostanie poproszony o wprowadzenie 8-cyfrowego kodu PIN w interfejsie punktu dostępu bez poprzedniego wyboru punktu dostępu.

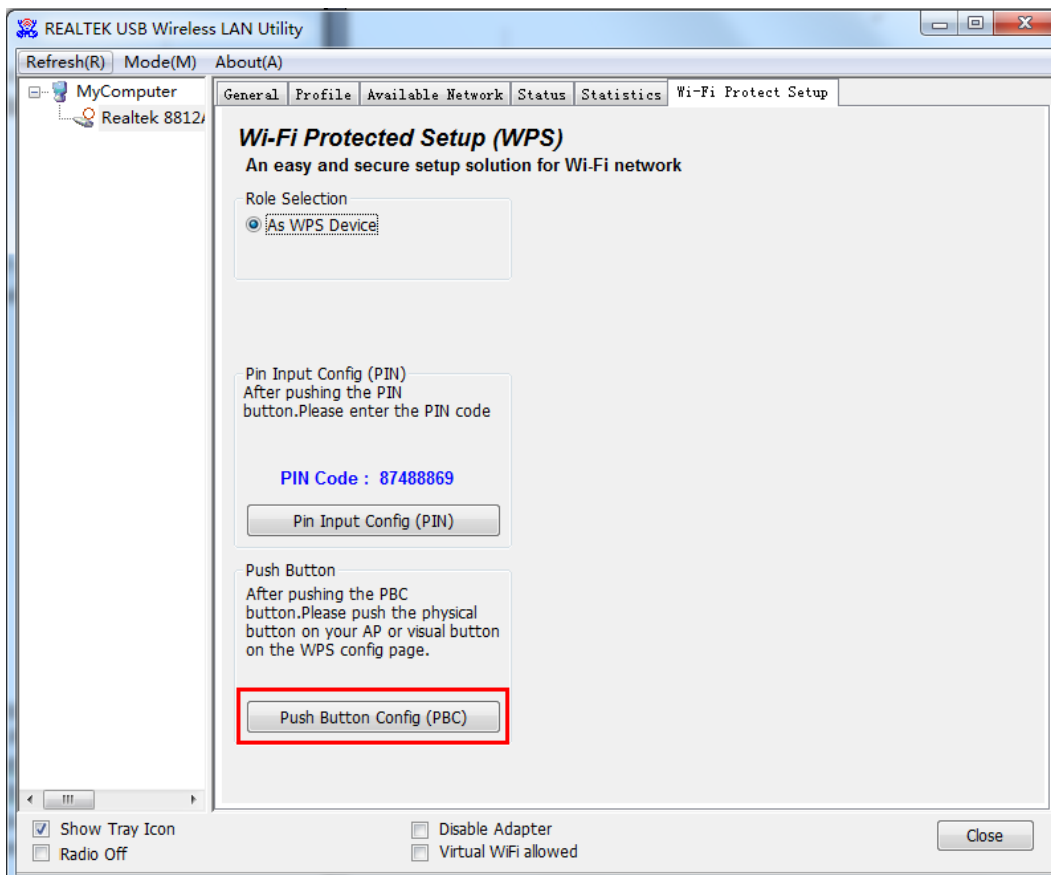
Po naciśnięciu przycisku „**Yes**” (Tak) lub „**No**” (Nie) w poprzednim kroku nastąpi próba ustanowienia połączenia pomiędzy kartą sieciową a punktem dostępu zgodnym ze standardem WPS. Na ekranie komputera wyświetli się 8-cyfrowy numer. Numer ten należy wprowadzić w interfejsie konfiguracji punktu dostępu w ciągu 2 minut. Bezpieczne połączenie pomiędzy kartą sieciową a punktem dostępu zostanie ustanowione automatycznie.

Aby przerwać proces zanim połączenie zostanie ustanowione, kliknij przycisk „**Cancel**” (Anuluj).

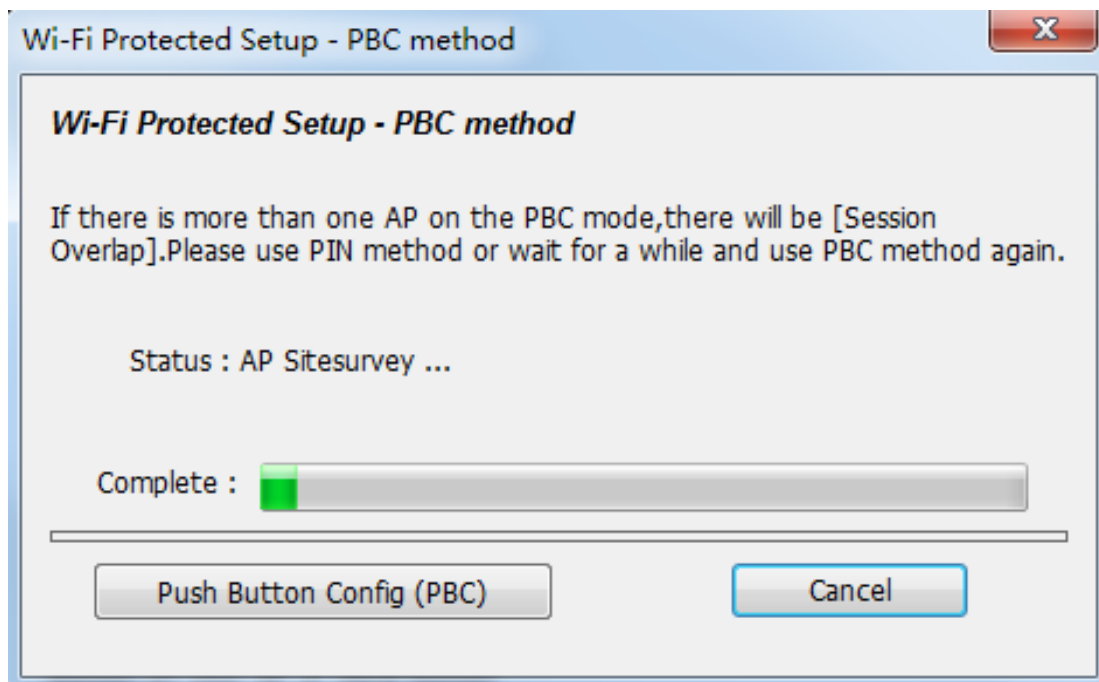


Naciśnięcie przycisku

Aby wybrać metodę konfiguracji połączenia WPS za pomocą przycisku, należy kliknąć przycisk „**Push Button Config (PBC)**” (Konfiguracja poprzez naciśnięcie przycisku). Jest to najprostszy sposób ustanawiania bezpiecznego połączenia opartego na standardzie WPS. Jeśli w pobliżu znajduje się więcej niż jeden zgodny ze standardem WPS punkt dostępu korzystający z konfiguracji za pomocą przycisku, wówczas należy użyć metody ustanawiania połączenia za pomocą kodu PIN.



Kliknij przycisk “**Push Button Config(PBC)**” (Konfiguracja poprzez naciśnięcie przycisku). Wyświetli się okno z komunikatem:



Włącz w punkcie dostępu bezprzewodowego funkcję konfiguracji za pomocą przycisku. Bezpieczne połączenie pomiędzy punktem dostępu a kartą sieci bezprzewodowej zostanie ustanowione w ciągu jednej minuty.

ROZDZIAŁ 3. Funkcja programowego punktu dostępu

Niniejsza karta sieci bezprzewodowej pełni nie tylko funkcję bezprzewodowego klienta innych punktów dostępu bezprzewodowego, ale może być także wykorzystana jako urządzenie zapewniające usługę sieci bezprzewodowej! Niniejsza karta sieciowa może działać w trybie „punktu dostępu” i tym samym programowo symulować działanie prawdziwego punktu dostępu bezprzewodowego. Dzięki temu inne komputery i urządzenia bezprzewodowe mogą łączyć się bezprzewodowo z komputerem, do którego podłączono kartę sieciową, a nawet korzystać z tego samego łącza internetowego!

Aby skorzystać z funkcji punktu dostępu karty sieci bezprzewodowej, należy postępować zgodnie z instrukcjami zawartymi w poniższych rozdziałach.

3.1. Przełączanie pomiędzy trybem punktu dostępu a trybem stacji roboczej

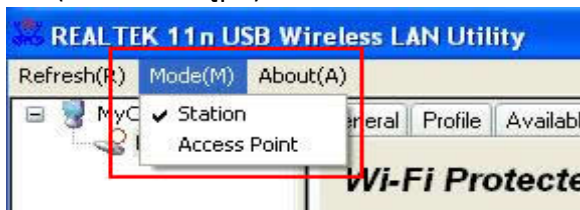
Karta sieci bezprzewodowej pracuje domyślnie w trybie „stacji roboczej” (jest klientem innych punktów dostępu bezprzewodowego).

Aby włączyć tryb punktu dostępu, należy postępować zgodnie z poniższymi instrukcjami:

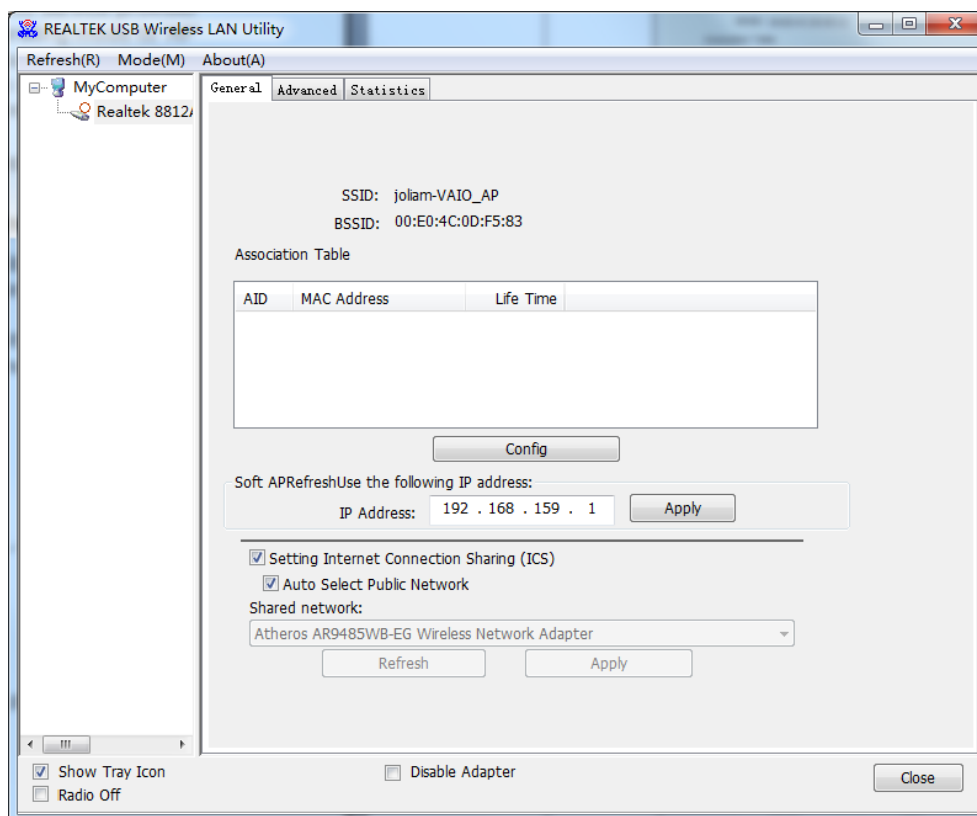
1. Prawym przyciskiem myszy kliknij ikonę narzędzia do konfiguracji, a następnie kliknij opcję „**Open Config Utility**” (Otwórz narzędzie do konfiguracji).



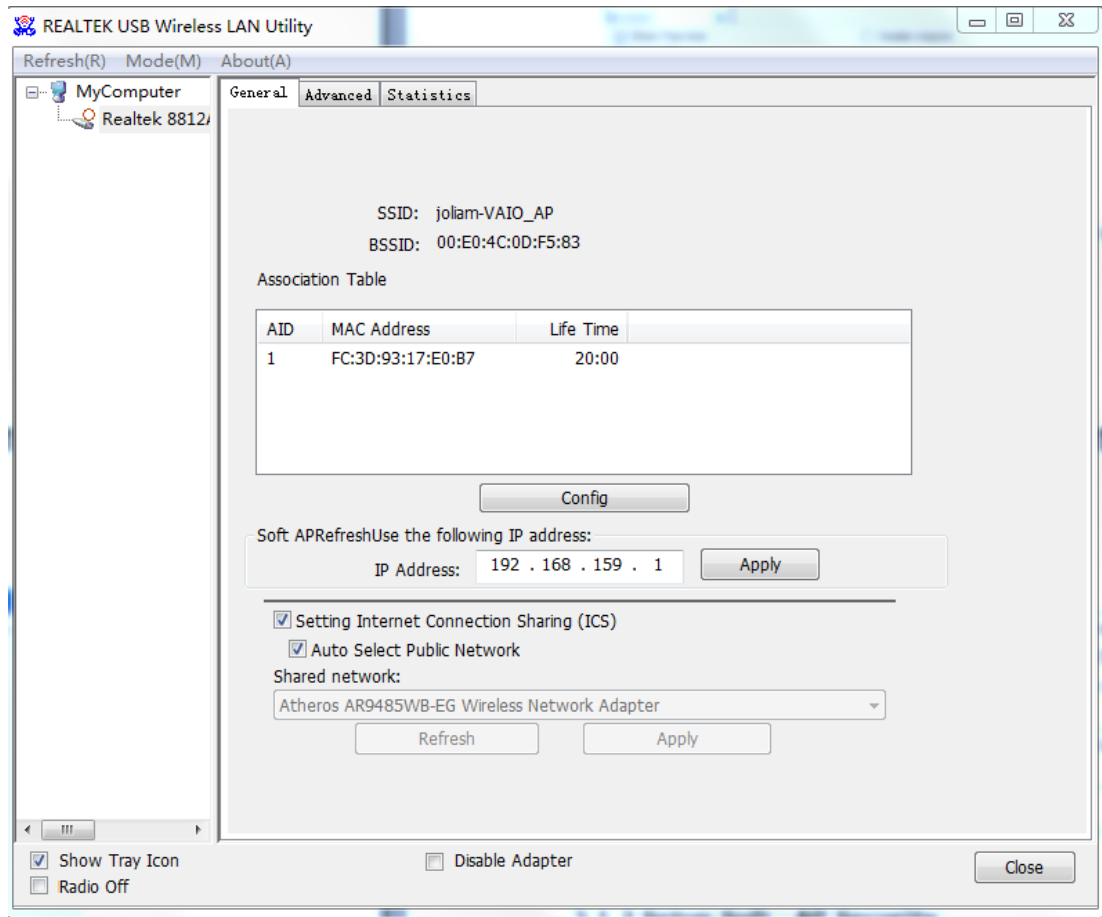
2. Otwórz zakładkę „**Mode**” (Tryb), a następnie wybierz opcję ‘ „**Access Point**” (Punkt dostępu).



Uruchamianie trybu punktu dostępu może potrwać kilka sekund, należy cierpliwie poczekać.



Gdy uruchamianie trybu zostanie zakończone, wyświetlone zostaną ogólne informacje o programowym punkcie dostępu, w tym identyfikator SSID punktu dostępu i informacje o podłączonych klientach bezprzewodowych.



Ikona działania w trybie klienta:

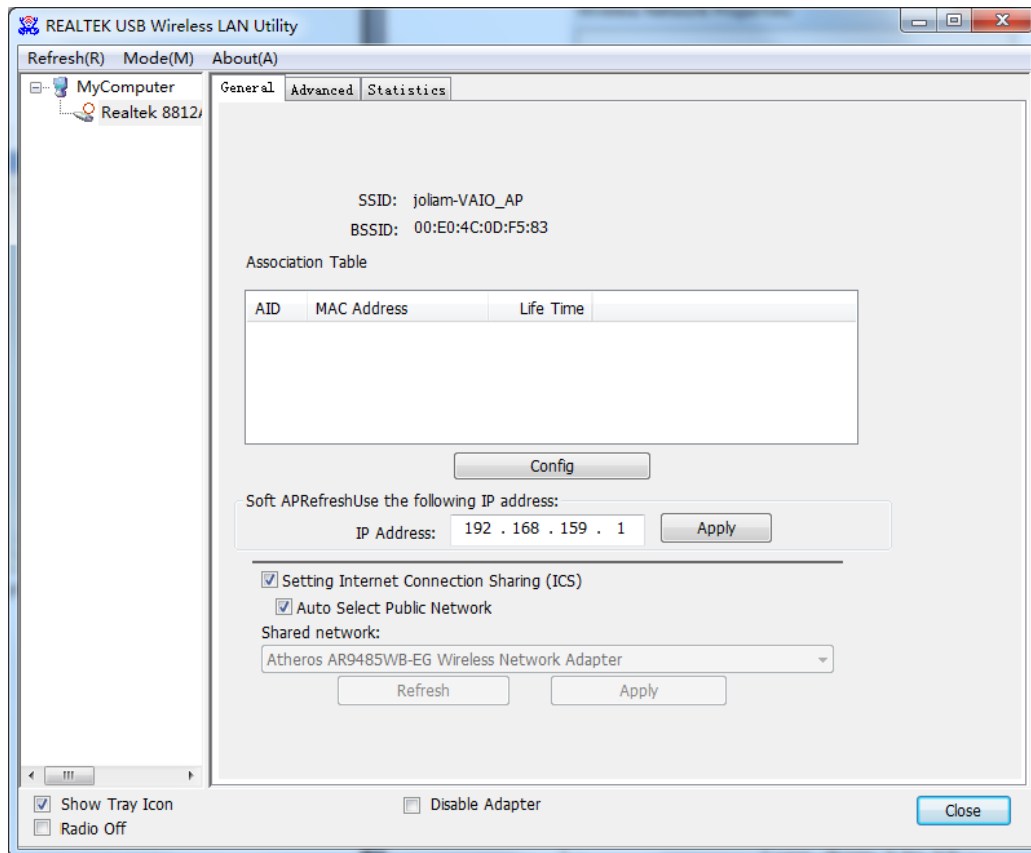


Ikona działania w trybie programowego punktu dostępu:



3.1.1. Konfiguracja identyfikatora SSID i kanału

Aby skonfigurować tryb programowego punktu dostępu, kliknij przycisk „**Config**” (Konfiguracja):



Wyświetlone zostanie okno „**Wireless Network Properties**” (Właściwości sieci bezprzewodowej).

Wireless Network Properties:

Profile Name: Access Point Mode

Network Name (SSID): joliam-VAIO_AP

Channel: 1 (2412MHz)

Wireless network security

This network requires a key for the following:

Network Authentication: Open System

Data encryption: Disabled

ASCII PASSPHRASE

Key index (advanced): 1

Network key:

Confirm network key:

OK Cancel

Należy pamiętać, iż podczas pracy w trybie punktu dostępu tryb Ad-Hoc nie jest obsługiwany.

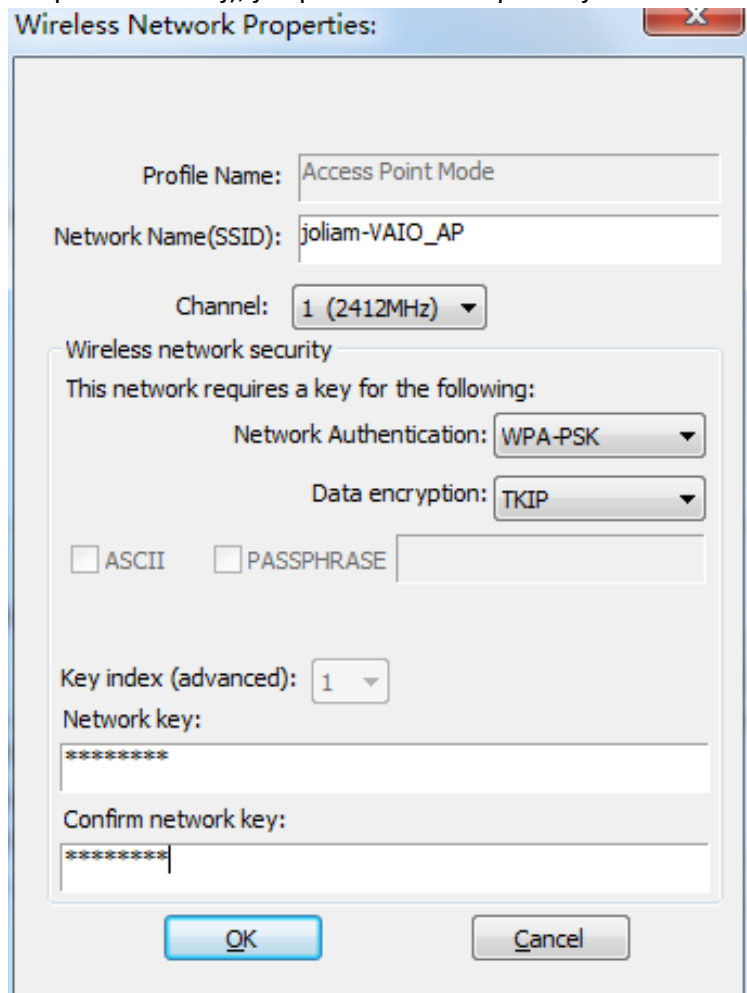
Poniżej zamieszczono opis głównych opcji konfiguracji:

Network Name (SSID)	W polu tym wprowadź identyfikator SSID (nazwę wykorzystywaną do identyfikacji punktu dostępu bezprzewodowego). W polu tym można wprowadzić maksymalnie 32 znaki numeryczne z wyłączeniem spacji.
Channel	Spośród kanałów bezprzewodowych od 1 do 13 wybierz ten, z którego chcesz skorzystać.

Aby zapisać zmiany, kliknij przycisk „**OK**”. Aby zamknąć interfejs bez zapisywania zmian ustawień, kliknij przycisk „**Cancel**” (Anuluj).

3.1.2. Konfiguracja zabezpieczeń programowego punktu dostępu

Aby ustawić zabezpieczenia programowego punktu dostępu, należy skonfigurować sekcję „Wireless Network Security” (Zabezpieczenia sieci bezprzewodowej), jak przedstawiono poniżej:



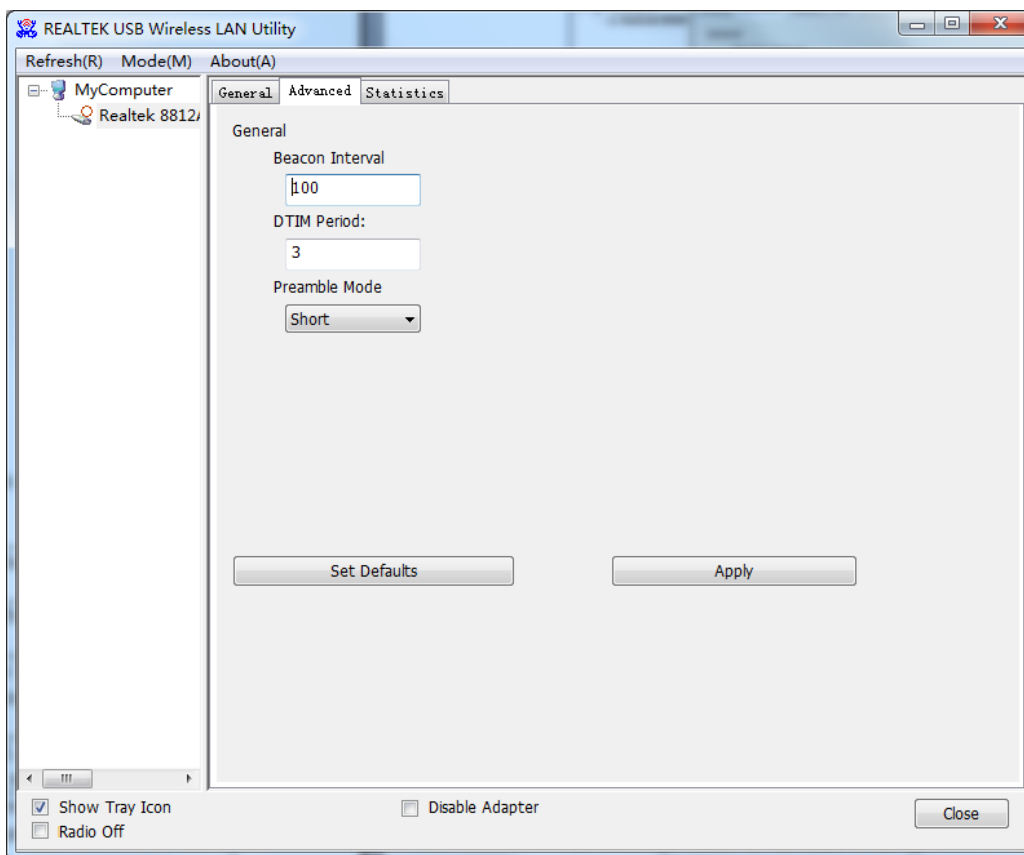
Poniżej zamieszczono opis opcji konfiguracji zabezpieczeń sieci bezprzewodowej:

Network Authentication	Z menu rozwijanego wybierz tryb uwierzytelniania sieci.
Data Encryption	Z menu rozwijanego wybierz metodę szyfrowania danych.
ASCII/PASSPHRASE	Jeśli wybrano szyfrowanie WEP, należy zaznaczyć pole „ASCII” lub „PASSPHRASE” (Hasło) i w polu obok wprowadzić hasło szyfrowania WEP.
Key Index	Wybierz indeks kluczy WEP (1-4). Jeśli nie wiesz, który wybrać, wybierz 1.
Network key/Confirm network key	Jeśli wybrano uwierzytelnianie WPA, w obu polach należy wprowadzić hasło WPA.

Aby zapisać zmiany, kliknij przycisk „**OK**”. Aby zamknąć interfejs bez zapisywania zmian ustawień, kliknij przycisk „**Cancel**” (Anuluj).

3.2. Ustawienia zaawansowane

Jeśli chcesz skonfigurować zaawansowane ustawienia programowego punktu dostępu, otwórz zakładkę „**Advanced**” (Zaawansowane). Jeśli nie znasz znaczenia tych ustawień i konsekwencji ich zmiany, pozostaw je bez zmian.



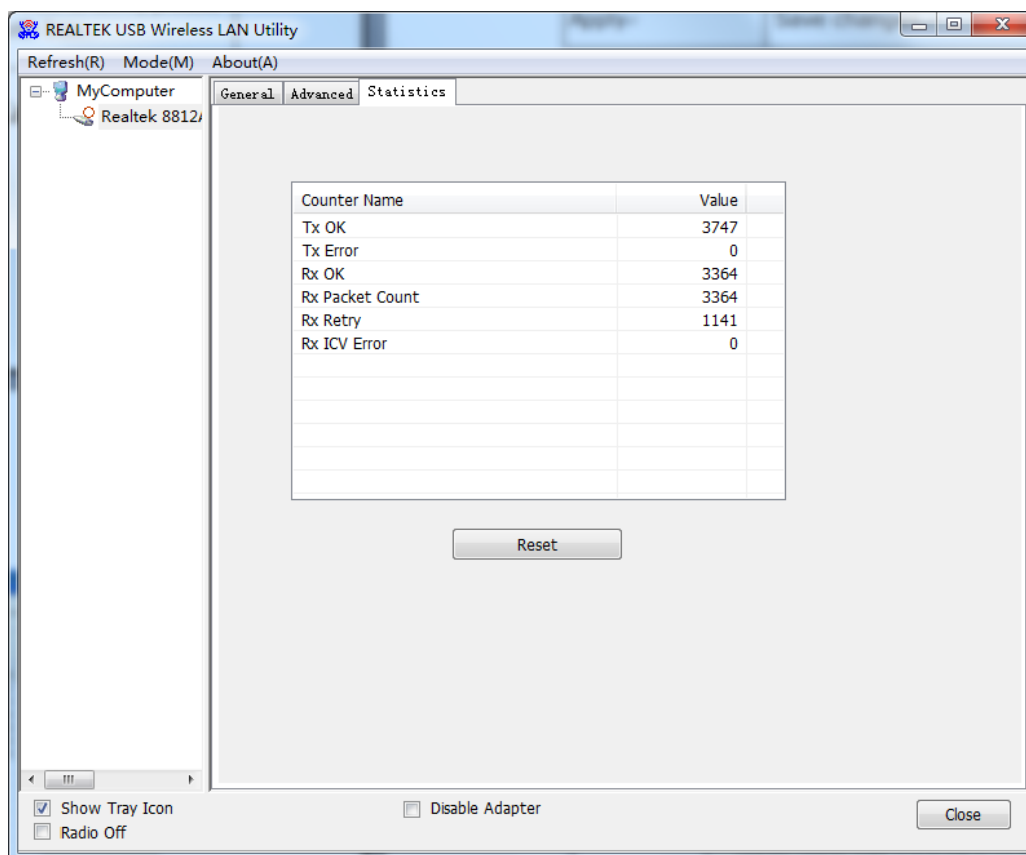
Poniżej zamieszczono opis wszystkich opcji konfiguracji:

Beacon Interval	W polu tym wprowadź interwał sygnalizatora w sieci bezprzewodowej.
DTIM Period	W polu tym wprowadź wartość DTIM (Delivery Traffic Indication Message).
Preamble Mode	Z menu rozwijanego wybierz tryb preambuły ramki sieci bezprzewodowej (długi lub krótki).
Set Defaults	Przywracanie domyślnych ustawień fabrycznych wszystkich opcji konfiguracji.
Apply	Zapisywanie zmian.

Jeśli zmiany wprowadzone w tym interfejsie spowodowały problemy w komunikacji z bezprzewodowymi klientami, kliknij przycisk „**Set Defaults**” (Przywróć ustawienia domyślne), aby przywrócić domyślne ustawienia wszystkich opcji konfiguracji.

3.3. Statystyki sieci bezprzewodowej

Otwórz zakładkę „**Statistics**” (Statystyki), aby wyświetlić dane statystyczne na temat programowego punktu dostępu.



Kliknij przycisk „**Reset**” (Resetuj), aby ustawić wartość „0” dla każdego elementu.

ROZDZIAŁ 4. Rozwiązywanie problemów

Jeśli podczas korzystania z niniejszej karty sieci bezprzewodowej wystąpią problemy, należy zachować spokój! Zanim skontaktujesz się telefonicznie ze sprzedawcą w celu uzyskania pomocy, zapoznaj się z poniższą tabelą rozwiązywania problemów, może się bowiem okazać, iż dany problem można w prosty sposób własnoręcznie rozwiązać!

Scenariusz	Rozwiązanie
W oknie funkcji „ Site Survey ” (Wyszukaj sieci) nie wyświetlają się żadne punkty dostępu bezprzewodowego/urządzenia bezprzewodowe.	<ol style="list-style-type: none">1. Kliknij kilka razy przycisk „Refresh” (Odśwież), aby sprawdzić, czy wyszukiwanie punktów dostępu bezprzewodowego lub urządzeń bezprzewodowych powiodło się.2. Przesuń urządzenie bliżej znanego punktu dostępu bezprzewodowego.

	<ol style="list-style-type: none"> 3. Aby ustanowić bezpośrednie łącze bezprzewodowe z urządzeniem bezprzewodowym, należy aktywować tryb Ad-Hoc. 4. Dostosuj pozycję karty sieciowej (jeśli korzystasz z laptopa, spróbuj go przesunąć) i kilka razy kliknij przycisk „Refresh” (Odśwież). Jeśli pomyślnie wyszukano punkt dostępu bezprzewodowego lub urządzenie bezprzewodowe, z którym chcesz się połączyć, spróbuj przesunąć komputer bliżej miejsca, w którym zlokalizowano punkt dostępu bezprzewodowego lub urządzenie bezprzewodowe.
<p>Po kliknięciu opcji „Open Config Utility” (Otwórz narzędzie do konfiguracji) nic się nie dzieje</p>	<ol style="list-style-type: none"> 1. Upewnij się, że karta sieci bezprzewodowej została umieszczona w porcie USB komputera. 2. Uruchom ponownie komputer i spróbuj ponownie. 3. Usuń kartę i umieść ją w innym porcie USB. 4. Usuń sterownik i ponownie go zainstaluj. 5. Skontaktuj się ze sprzedawcą, aby uzyskać pomoc.
<p>Nie mogę ustanowić połączenia z danym punktem dostępu bezprzewodowego</p>	<ol style="list-style-type: none"> 1. Kliknij kilka razy przycisk „Add to Profile” (Dodaj do profilu). 2. Jeśli identyfikator SSID punktu dostępu, z którym chcesz się połączyć, jest ukryty (w polu „SSID” w oknie funkcji „Site Survey” (Wyszukaj sieci) nic się nie wyświetla), należy wprowadzić poprawny identyfikator SSID punktu dostępu, z którym chcesz się połączyć. Skontaktuj się z właścicielem punktu dostępu i poproś o podanie poprawnego identyfikatora SSID. 3. Aby połączyć się z punktem dostępu chronionym przy pomocy szyfrowania, należy wprowadzić prawidłowe hasło/klucz bezpieczeństwa. Skontaktuj się z właścicielem punktu dostępu i poproś o podanie poprawnego hasła/kluza bezpieczeństwa. 4. Punkt dostępu, z którym chcesz się połączyć został skonfigurowany tak, iż jedynie karty sieciowe o określonym adresie MAC mogą się z nim połączyć. Otwórz zakładkę „Status” (Stan) i zanotuj wartość wyświetloną w polu „MAC Address” (Adres MAC). Następnie przekaż

	<p>spisany adres właścicielowi punktu dostępu w celu dodania adresu MAC karty sieciowej do listy adresów punktu dostępu.</p>
<p>Podczas przesyłania dużych plików sieć działa wolno/występują problemy z siecią</p>	<ol style="list-style-type: none"> 1. Przesuń urządzenie bliżej miejsca, w którym zlokalizowano punkt dostępu. 2. Problem ten może występować wówczas, gdy zbyt wiele osób korzysta z tego samego kanału radiowego. Poproś właściciela punktu dostępu o zmianę numeru kanału. <p>Wypróbuj jedno lub kilka z wymienionych powyżej rozwiązań.</p>