



Adattatore USB wireless 802.11b/g/n/a/ac



Manuale dell'utente

DN-70566

CAPITOLO 1. Introduzione

La ringraziamo per aver acquistato questo adattatore USB 802.11b/g/n/a/ac! Questo adattatore è in formato mini ed è possibile collegarlo a una porta USB. Oltre al wireless standard comune 802.11b/g/n, questo adattatore è compatibile anche con lo standard 802.11ac – con una velocità di trasferimento dati di 300/867Mbps.

1.1. Caratteristiche del prodotto

- Rispetta gli standard IEEE 802.11ac, IEEE 802.11a, IEEE 802.11n, IEEE 802.11g e IEEE 802.11b
- Offre una porta USB3.0
- La velocità in ricezione è di 300/867Mbps e in invio è di 300/867Mbps
- Supporta bande di frequenza 20MHz/40MHz/80MHz
- Rileva automaticamente i cambiamenti nella velocità di trasmissione di rete
- Offre due modalità operative: Infrastruttura e ad-hoc
- Supporta soft AP per stabilire la rete LAN wireless
- Supporta i metodi di criptaggio 64/128-bit WEP, WPA, WPA2 e lo standard di autenticazione di sicurezza 802.1x
- Supporta il metodo di criptaggio WPS (Wi-Fi Protected Setup) per non dover ricordare a memoria password complesse
- Facile da installare, plug and play
- Supporta Windows XP/VISTA/Win7/Win8/Win8.1/Win10/Linux/Macintosh

1.2. Contenuto della confezione

Nella confezione troverà:

- Un adattatore USB wireless 802.11b/g/n/a/ac
- Un CD (include driver/utility/manuale utente)

Nota: Se uno o più contenuti dovessero essere danneggiati o mancanti, la invitiamo a richiedere assistenza presso il rivenditore da cui è stato effettuato l'acquisto.

1.3. Descrizione spie

Una spia LED lampeggia quando è in corso la comunicazione dati.

CAPITOLO 2. Guida all'installazione rapida

2.1. Installazione del driver

Vi preghiamo di seguire le seguenti istruzioni per installare il vostro nuovo adattatore Wi-Fi USB:

2.1.1.

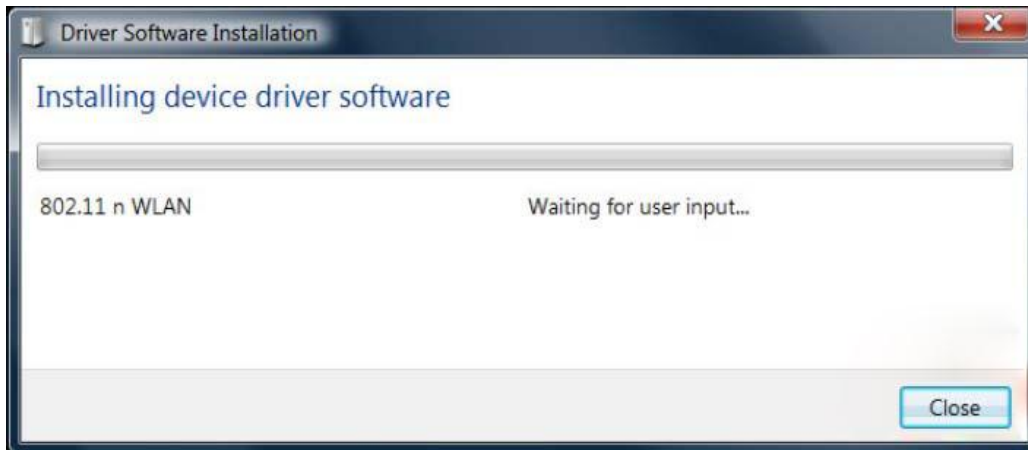
Inserire l'adattatore USB di rete wireless in una porta USB 3.0 libera del computer quando questo è acceso. Non forzare l'inserimento, se non dovesse entrare, girare l'adattatore e riprovare.

2.1.2.

Il seguente messaggio apparirà sul vostro computer, cliccare su '**Cancel/Close**'.
In Windows XP



In Windows Vista e Windows 7



2.1.3.

Inserire il CD driver nel CD-ROM. Potrete vedere lo schermo di avvio automatico sotto riportato.

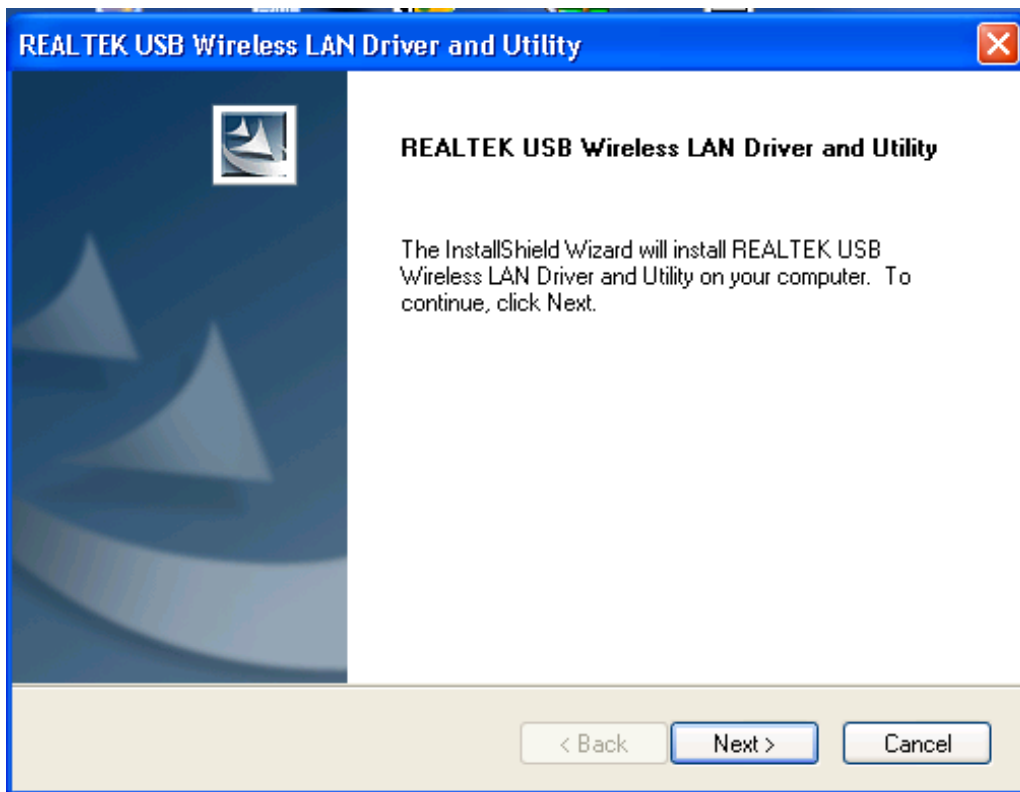
In caso contrario potete fare doppio clic su 'autorun.exe' sul CD.



Cliccare 'Install Driver' per avviare la procedura di installazione

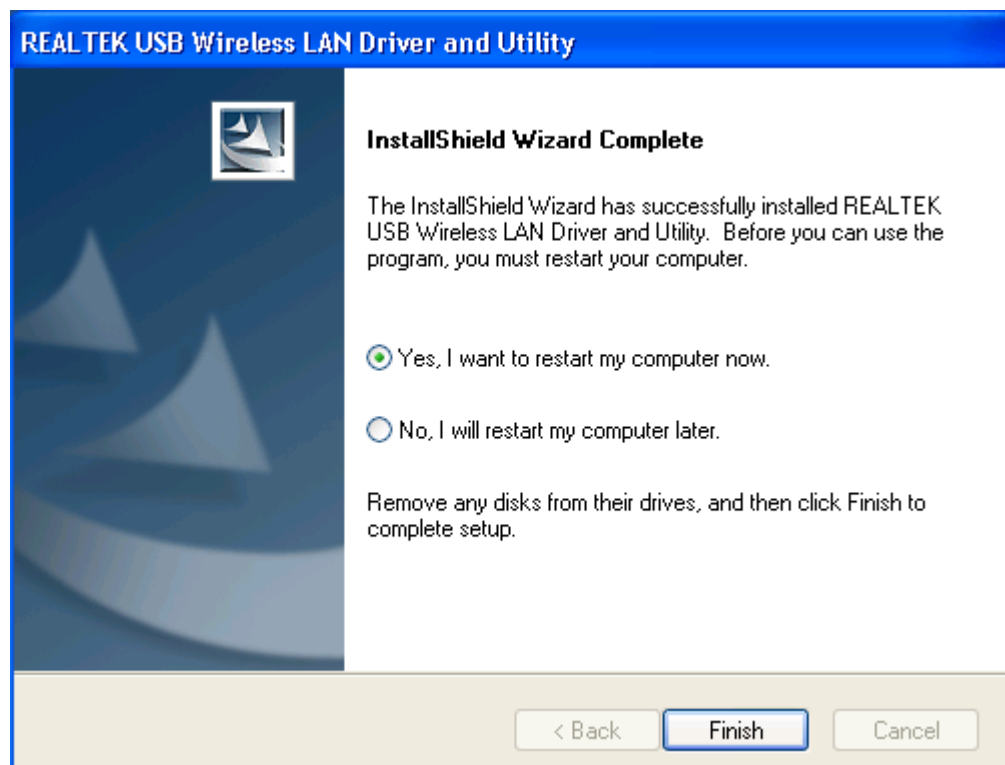
2.1.4.

Descrizioni di installazione mostrate. Cliccare su 'Next' (Avanti) per continuare



2.1.5.

Una volta completata l'installazione il computer vi chiederà di essere riavviato. Potete cliccare su **'Finish'** (Fine) e riavviare il computer per completare l'installazione dei file dei driver.



2.1.6.


Compare una nuova icona sul system tray di fianco all'orologio:



Cliccare con il tasto sinistro sull'icona per lanciare l'utility di configurazione della rete wireless, cliccare con il tasto destro per visualizzare rapidamente il menu dell'utility di configurazione. Quest'icona inoltre usa colori diversi a seconda dello stato della connessione wireless:

 Connessione wireless stabilita, buona ricezione del segnale.

 Connessione wireless stabilita, ricezione del segnale debole.

 Connessione non ancora stabilita.

 Adattatore di rete wireless non rilevato.

Per istruzioni dettagliate sull'utility di configurazione della rete wireless, leggere il capito successivo.

2.2. Connettersi ad un punto di accesso Wi-Fi

Per utilizzare una rete wi-fi, dovete prima connettervi ad un punto di accesso. Potete utilizzare l'applicativo di utility client (fornito con il driver del card di rete), o l'utility di configurazione Windows Zero (incluso nel sistema operativo Windows).

2.2.1. Usare l'utility client

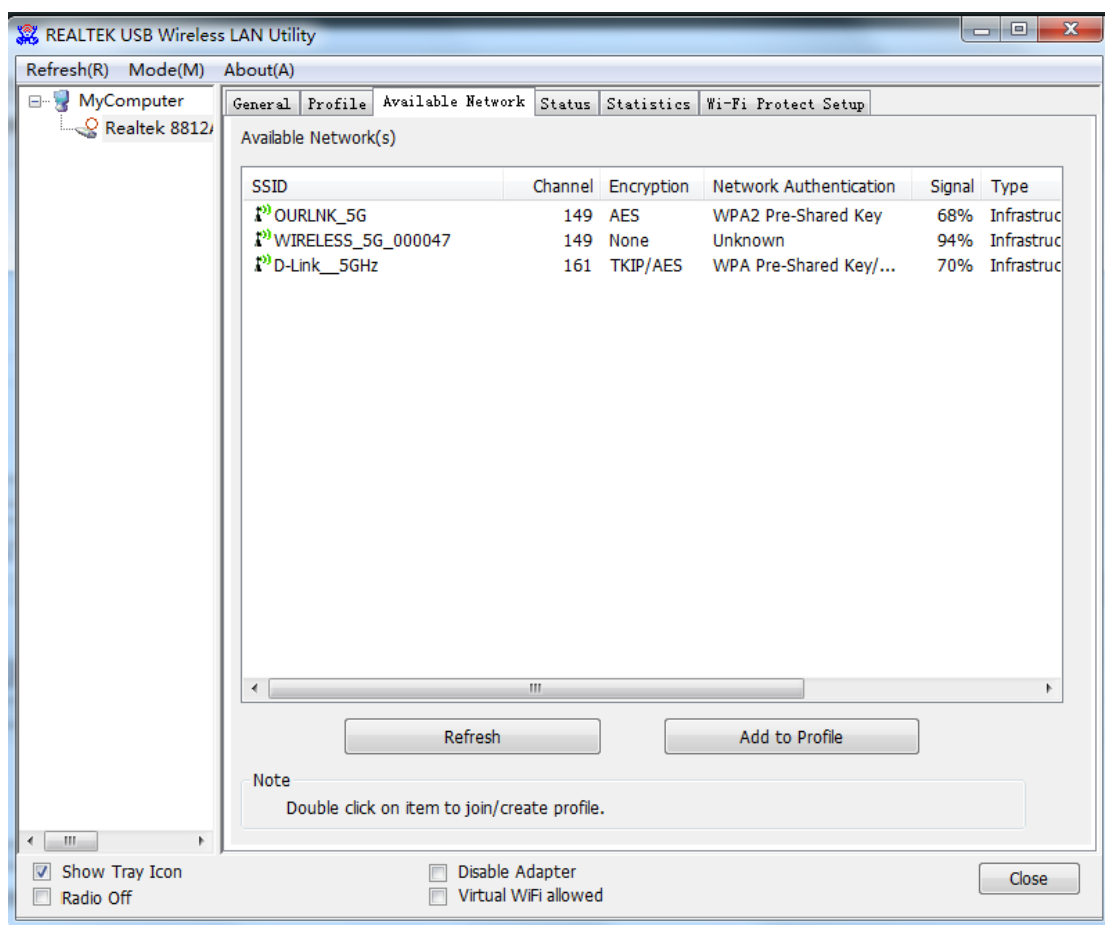
Vi preghiamo di seguire le seguenti istruzioni per utilizzare l'utility di configurazione Client per connettervi ad un punto di accesso Wi-Fi.

1. Cliccare sull'icona dell'utility di configurazione Client ubicate nell'angolo in basso a destra del desktop del computer, facendo così apparire il menu di configurazione:

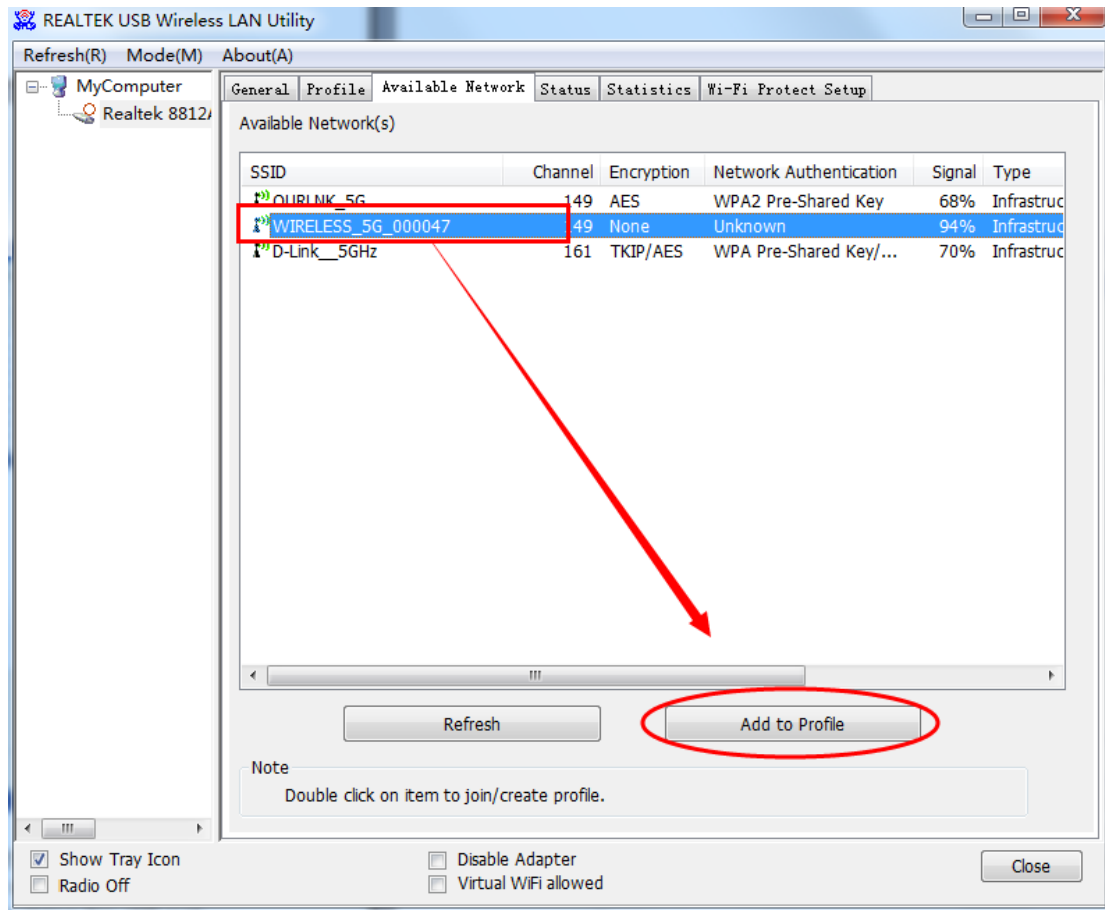


QUI!

2. L'utility per il Wi-Fi apparirà. Cliccare sul menu delle '**Available Network**' (Reti disponibili) per ricercare i punti di accesso Wi-Fi nelle vicinanze.



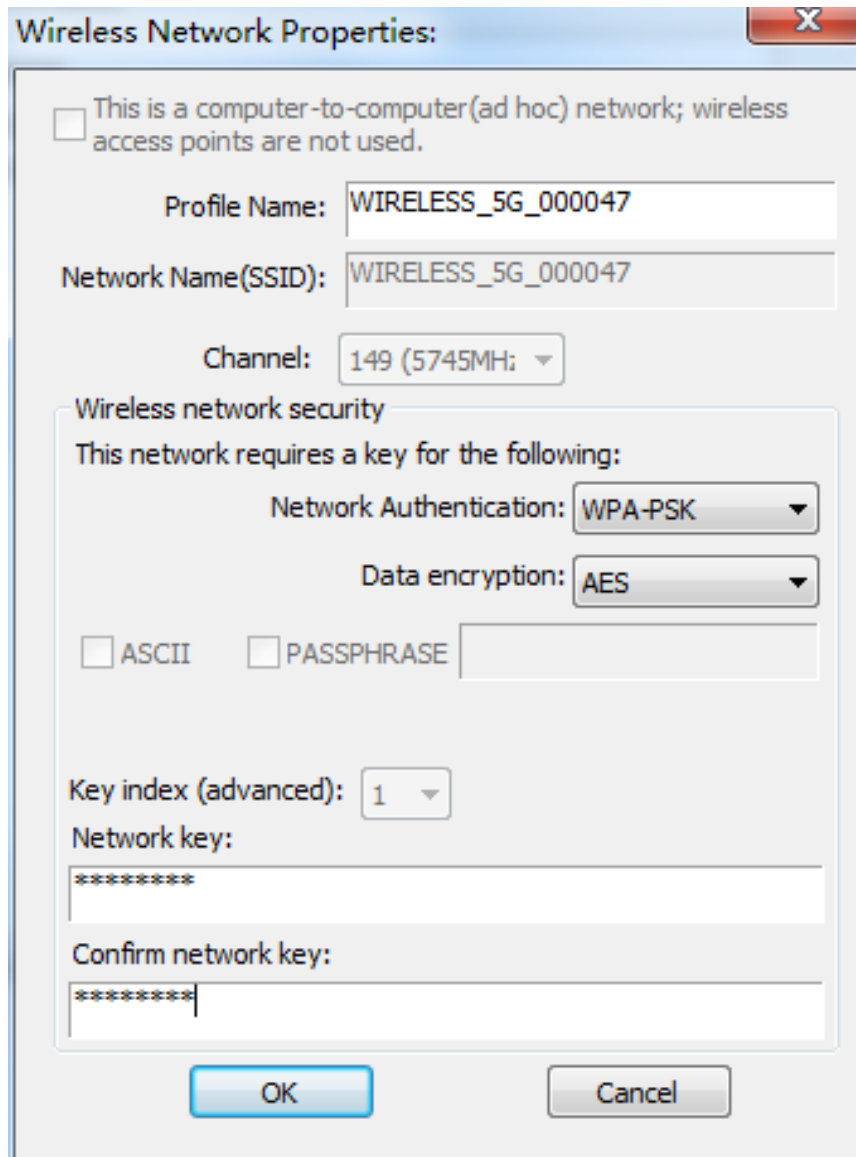
3. Attendere qualche istante, tutti i punti di accesso wireless raggiungibili dall'adattatore di rete saranno visualizzati qui.



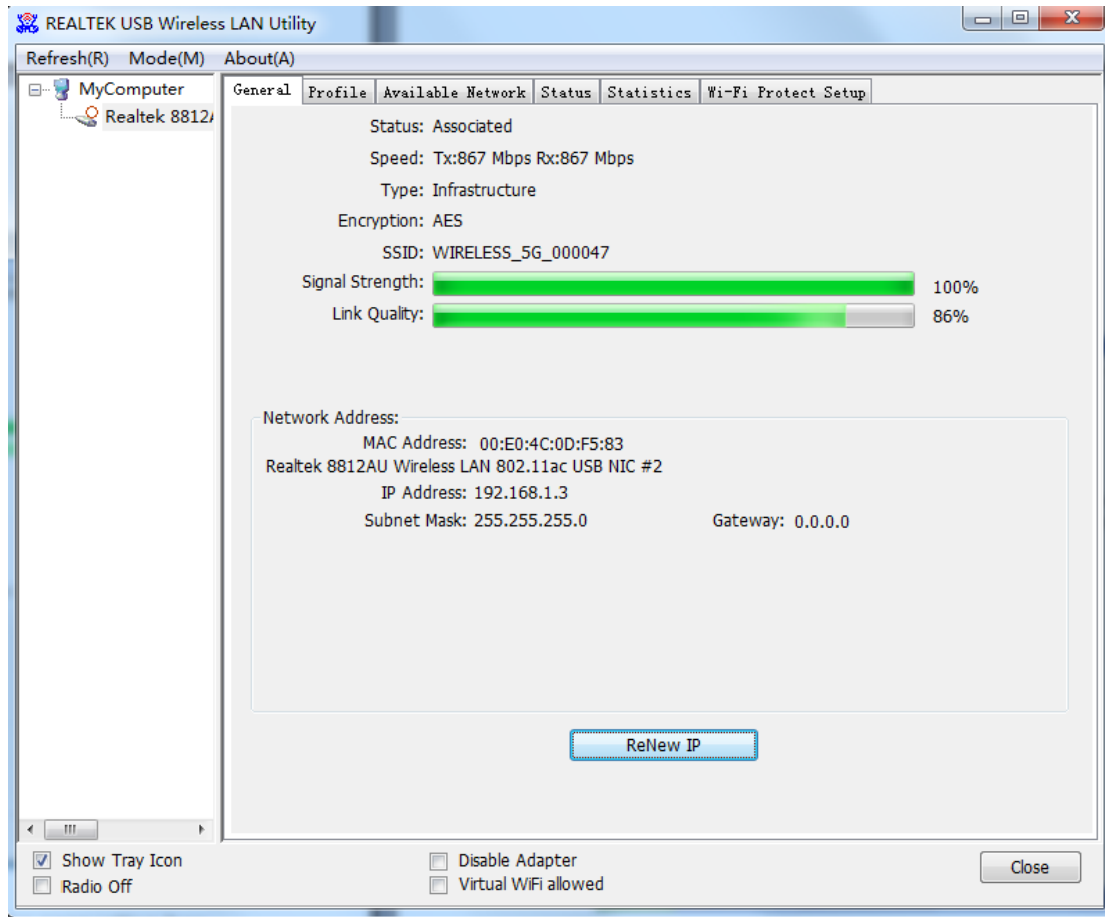
Se il punto di accesso Wi-Fi a cui volete connettervi non viene visualizzato potete cliccare sul pulsante **'Refresh'** (Aggiorna) per ricercare nuovamente i punti di accesso disponibile. Se ancora il punto di accesso che cercate non viene visualizzato vi preghiamo di spostare il computer più vicino a tale punto.

Quando il punto di accesso ricercato viene visualizzato sulla lista cliccare con il tasto sinistro, poi fare doppio click oppure cliccare su **'Add to Profile'** (Aggiungi al Profilo).

4. Se una password (Chiave di rete) viene richiesta per accedere al punto di accesso Wi-Fi, vi preghiamo di inserirla in **'Network key'** (Chiave di rete) (ed inserirla nuovamente in **'Confirm network key'** (Conferma chiave di rete) per conferma). Cliccare su **'OK'** una volta inserita la password in modo corretto.



5. La card di rete cercherà di connettersi al punto di accesso ora, ciò può richiedere pochi secondi fino a diversi minuti, vi preghiamo di essere pazienti. Quando lo **'Status'** (Stato) diventa **'Associated'** (Connesso), il vostro computer è connesso al punto di accesso che avete selezionato. Cliccare su **'Close'** (Chiudi) per chiudere il menu di configurazione.



NOTA: Se siete connessi ad un punto di accesso ma la connessione è caduta dopo poco, vi preghiamo di controllare le impostazioni di sicurezza o la password inserita.

2.2.2. Usare la connessione WPS

Il Wi-Fi Protected Setup (WPS) è la più recente tecnologia di rete wireless che consente di configurare la rete wireless in modo molto semplice. Se esiste un access point abilitato a WPS e si desidera stabilire una connessione sicura, non è necessario configurare il punto di accesso wireless e configurare la crittografia dati. Basta semplicemente andare alla pagina di configurazione WPS di questa scheda wireless, cliccare un tasto, poi premere un tasto preciso o inserire un codice di 8 cifre sul punto di accesso con cui si desidera stabilire una connessione sicura – tre facilissimi passaggi!

Per punti di accesso più vecchi è possibile effettuare un upgrade del firmware per abilitarli al WPS. Dal momento che potrebbero non avere un tasto da premere per la configurazione WPS, è possibile usare un metodo di configurazione WPS alternativo – inserendo il codice pin. Tutte le schede di rete wireless compatibili con WPS supportano il metodo di configurazione con codice

pin; è sufficiente inserire il codice per il punto di accesso wireless e quest'ultimo insieme alla scheda di rete wireless faranno il resto.

Questo adattatore di rete wireless è compatibile con WPS. Per usare questa funzione, il punto di accesso wireless che si desidera usare deve a sua volta supportare il WPS. Seguire le seguenti istruzioni per stabilire una connessione sicura tra il punto di accesso wireless WPS abilitato e la scheda di rete wireless.

Questa scheda di rete wireless supporta 2 tipi di WPS:

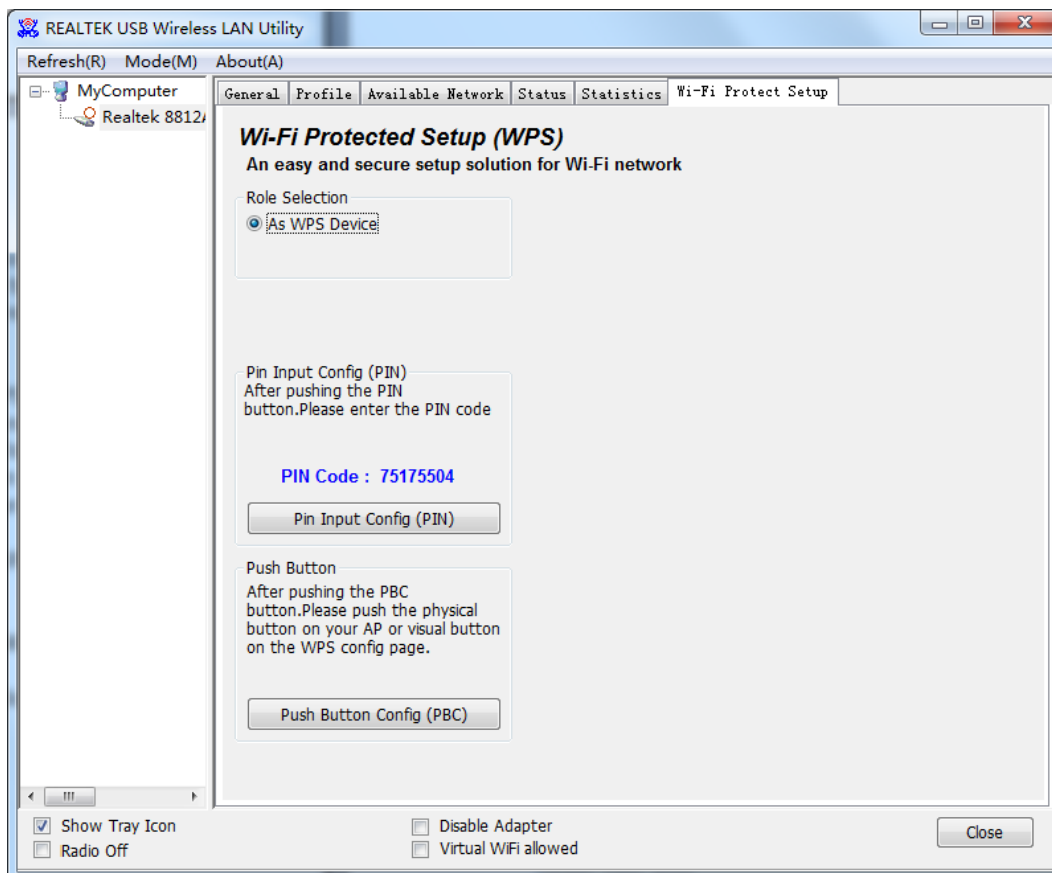
- **Codice PIN**
- **Con tasto da premere.**

Seguire le seguenti istruzioni per la configurazione WPS:

1. Cliccare con il tasto destro sull'icona di configurazione Cliente, e cliccare su **'Open Config Utility'** (Aprire utility di configurazione).

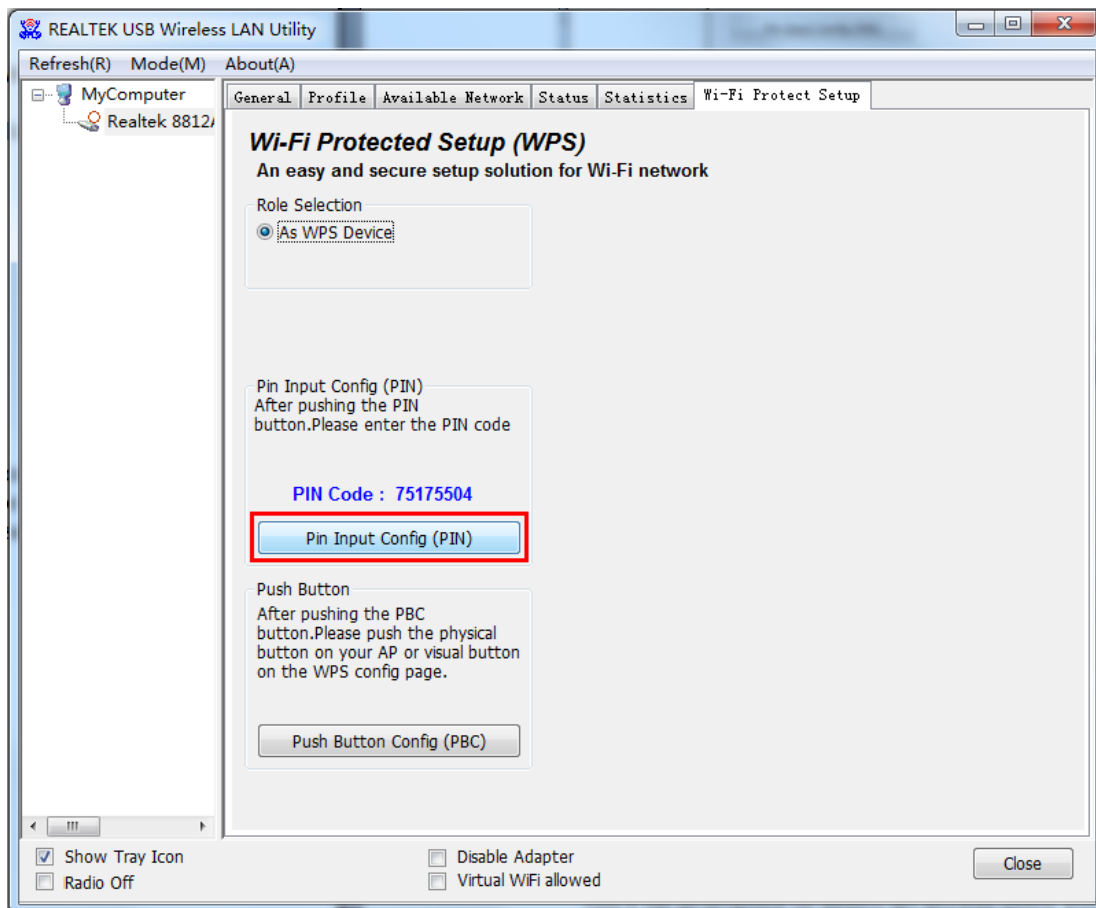


2. Cliccare su menu **'Wi-Fi Protect Setup'**.
3. È possibile usare la configurazione con codice PIN o con il pulsante, l'access point wireless compatibile con WPS deve usare lo stesso tipo di WPS. Per le istruzioni sulla configurazione dei tipi di WPS, leggere i 2 capitoli seguenti.

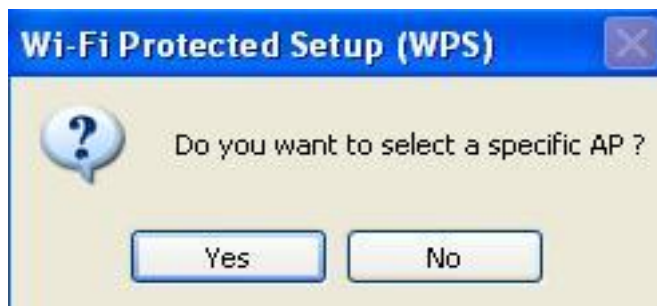


Codice PIN

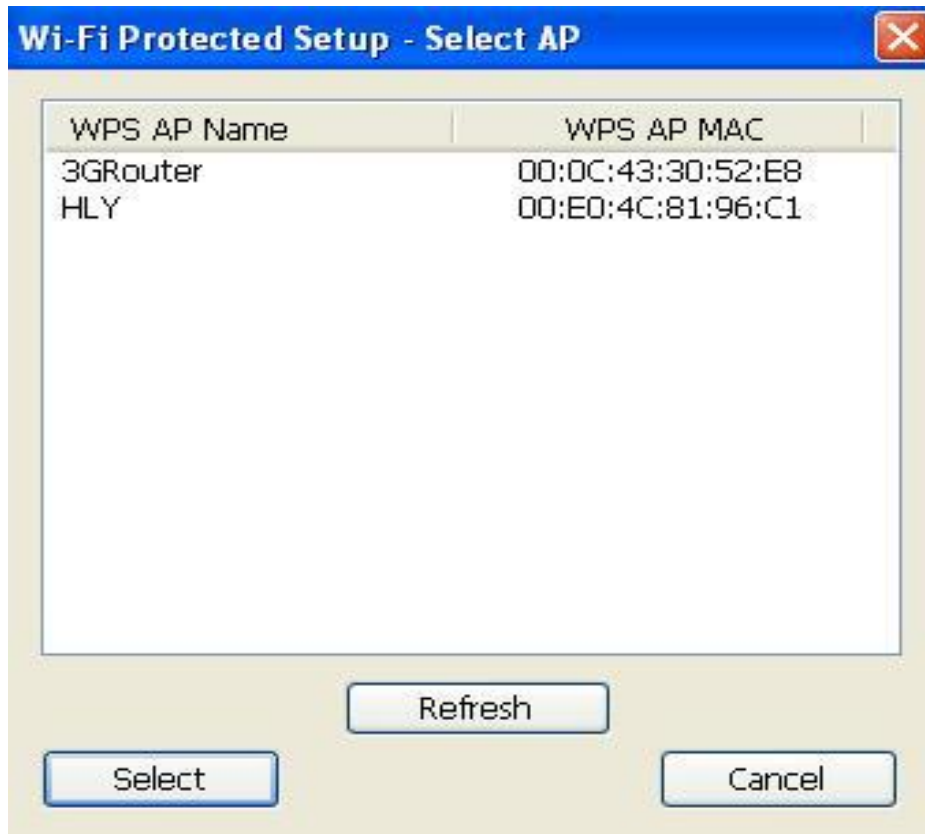
Per usare il codice PIN cliccare sul tasto **Pin Input Config (PIN)**:



Verrà richiesto di scegliere il punto di accesso a cui collegarsi. Se se ne conosce l'SSID, cliccare 'Yes', altrimenti cliccare 'No'.



Scegliendo 'Yes', verrà visualizzata una lista di tutti i punti di accesso WPS nelle vicinanze, è possibile cliccare su 'Refresh' per scansionare di nuovo e poi cliccare sul tasto 'Select' .



Se si sceglie '**No**', la scheda di rete wireless richiede un PIN a 8 cifre da inserire nel punto di accesso, senza sceglierlo prima.

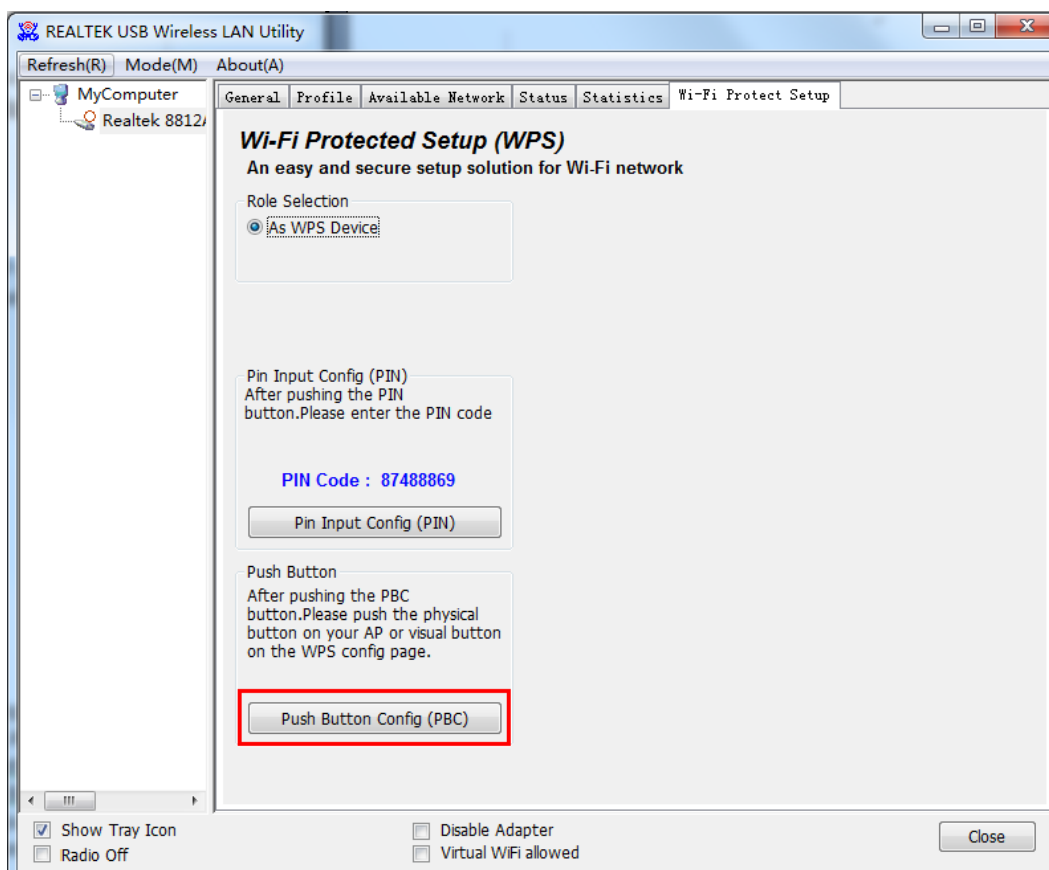
Dopo aver scelto '**Yes**' o '**No**' al passaggio precedente, la scheda di rete cercherà di collegarsi a un punto di accesso WPS compatibile e comparirà un numero a 8 cifre. Inserire questo numero nel menu di configurazione del punto di accesso entro 2 minuti, la scheda di rete stabilirà automaticamente una connessione sicura con il punto di accesso.

Per interrompere la procedura prima di stabilire la connessione, cliccare su '**Cancel**'.

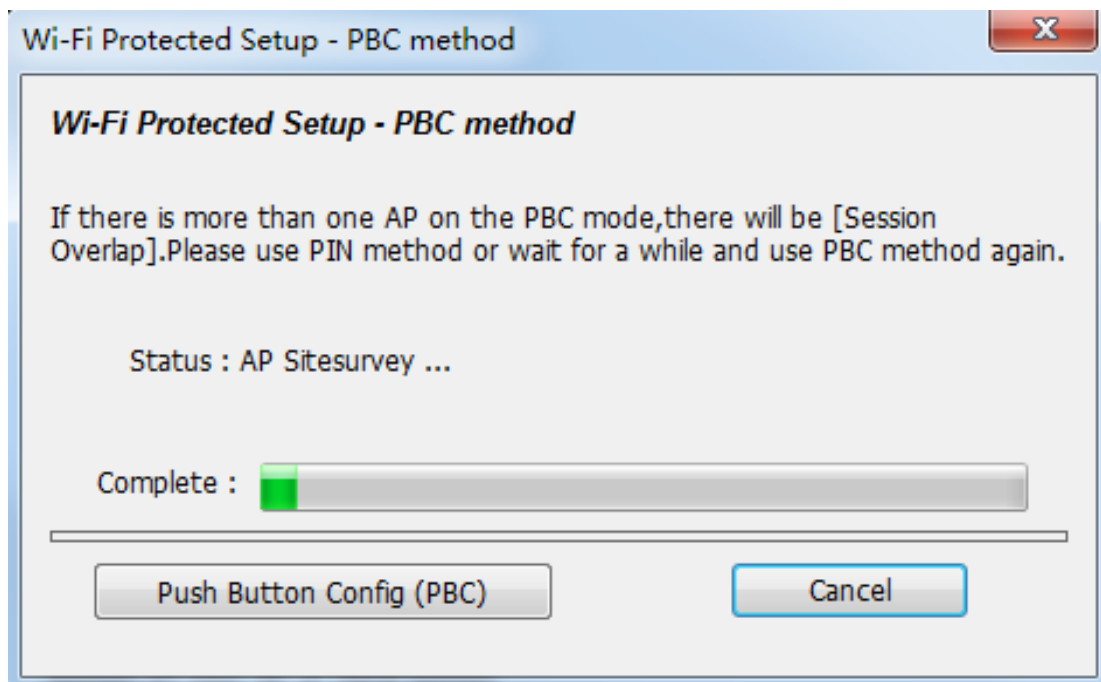


Pulsante

Per usare la configurazione WPS che richiede il pulsante, cliccare sul tasto '**Push Button Config (PBC)**'. Questo è il modo più facile per stabilire una connessione sicura con il WPS. Se esistono più punti d'accesso compatibili con WPS, scegliere l'accesso tramite codice PIN.



Cliccare su **'Push Button Config(PBC)'**, comparirà il messaggio:



Attivare la funzione pulsante sul punto di accesso wireless ora, la scheda di rete wireless stabilirà una connessione sicura con l'access point entro un minuto.

CAPITOLO 3. Funziona soft-AP

Oltre a diventare un client wireless per altri punti di accesso wireless, questo adattatore wireless può servire anche da fornitore! È possibile passare la modalità operativa di questo adattatore wireless su 'AP' per simulare la funzione di un access point reale con un software, tutti i computer e i dispositivi wireless possono connettersi al computer in modo wireless e condividere la connessione a internet!

Seguire le istruzioni nei capitoli successivi per l'uso della funzione AP su questo adattatore wireless.

3.1. Passare alle modalità AP e stazione

La modalità operativa dell'adattatore wireless è predefinita su 'Modalità stazione' (diventando client di altri access point wireless).

Seguire le seguenti istruzioni per passare alla modalità AP:

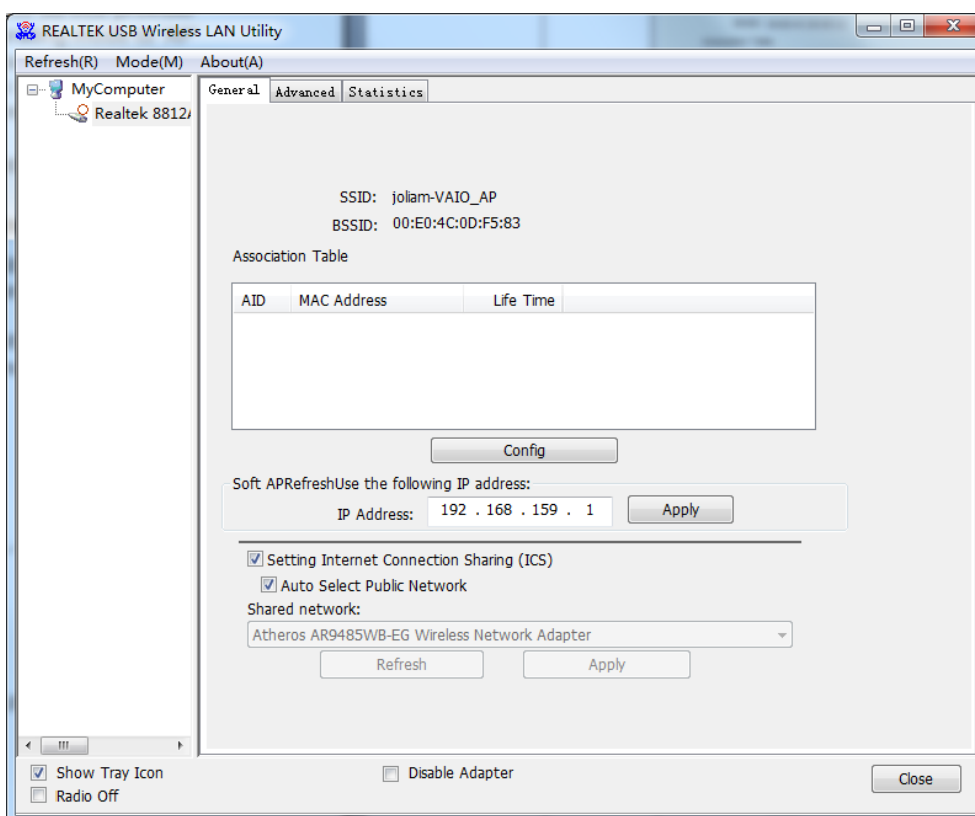
1. Cliccare con il tasto destro sull'icona di configurazione Cliente, e cliccare su **'Open Config Utility'** (Aprire utility di configurazione).



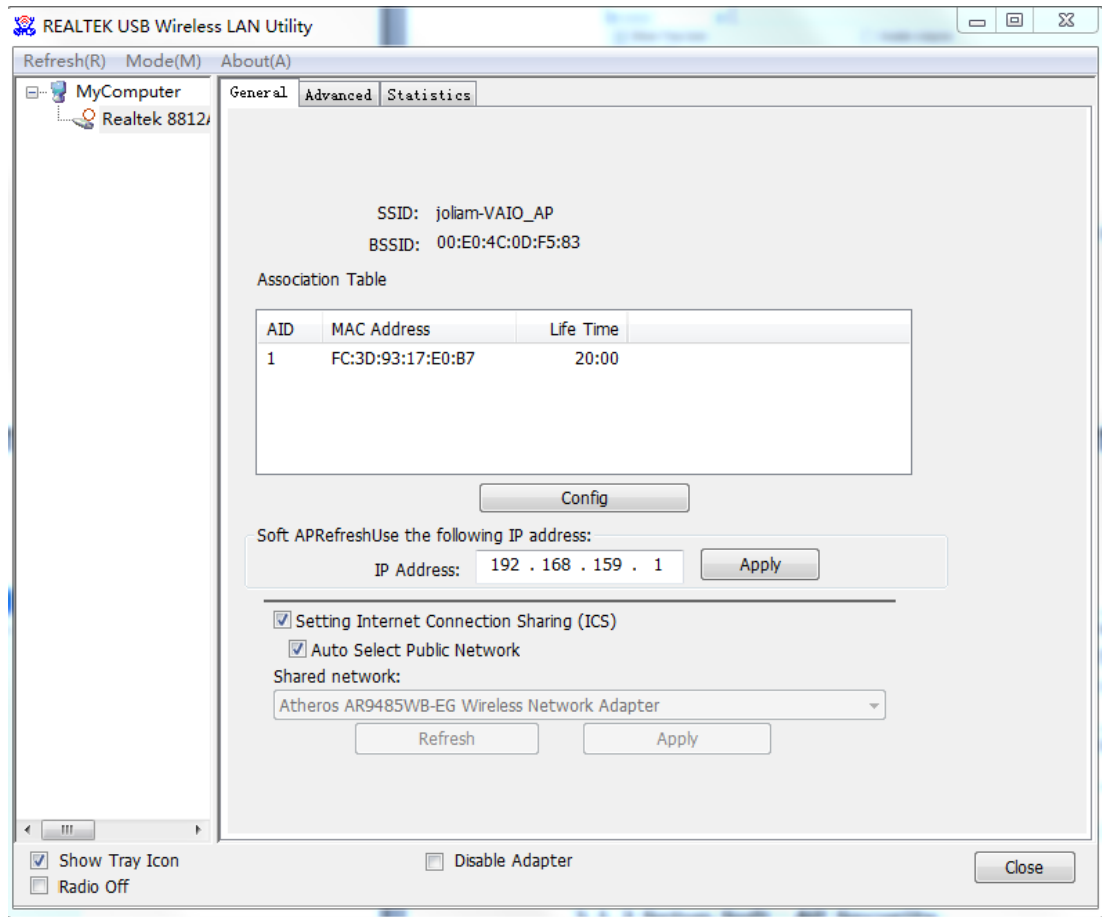
2. Selezionare '**Mode**', e poi '**Access Point**'.



Le chiediamo di avere pazienza, saranno necessari alcuni secondi per passare alla modalità AP.



Una volta effettuato il passaggio di modalità, verranno visualizzate le informazioni generali del software AP, che mostrano l'SSID AP e i clienti collegati in modalità wireless.



Icona modalità client:

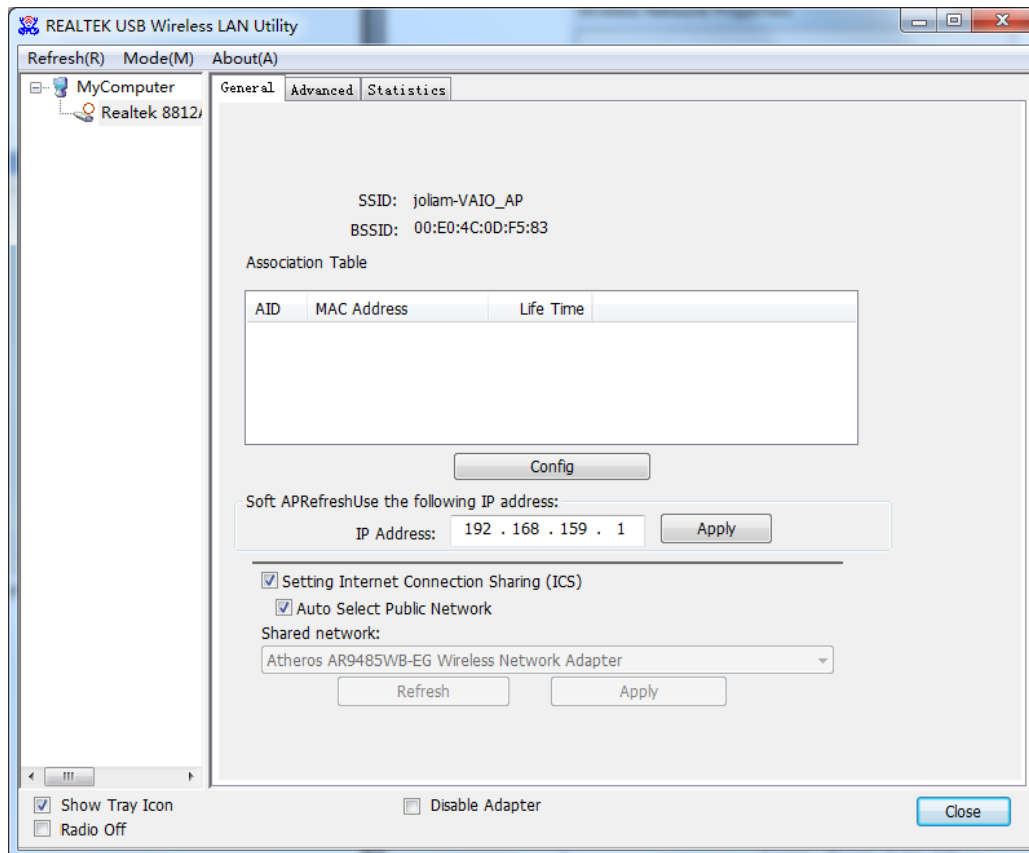


Icona software AP:

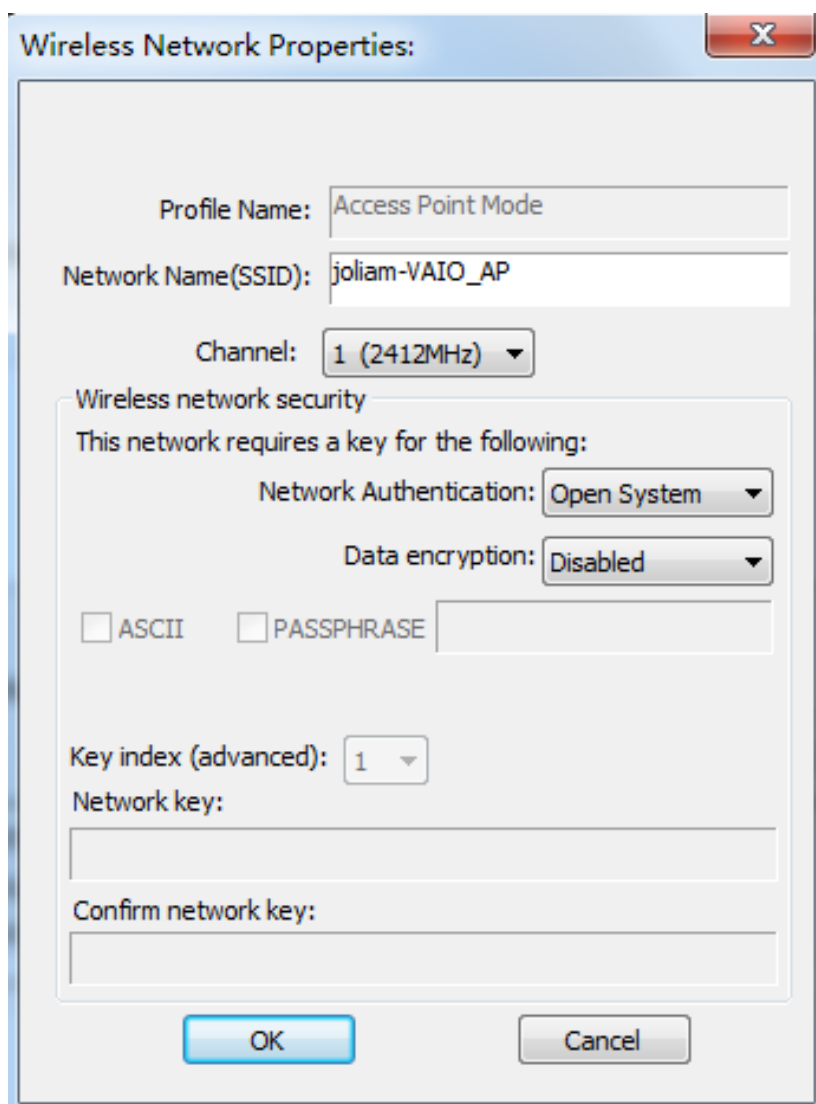


3.1.1. Configurazione SSID e canale

Per configurare il software AP, cliccare sul tasto **'Config'**:



Comparirà **'Wireless Network Properties'**.



Attenzione, la modalità ad-hoc non è disponibile quando l'adattatore di rete è in modalità AP.

La descrizione dei passaggi della configurazione è la seguente:

Network Name (SSID)	Inserire l'SSID (il nome usato per identificare l'access point wireless) qui. Sono accettati fino a 32 caratteri numerici, esclusi gli spazi.
Channel	Selezionare il canale wireless preferito, da 1 a 13.

Per salvare le modifiche, cliccare su **'OK'**; altrimenti cliccare su **'Cancel'** per uscire dal menu senza modifiche.

3.1.2. Configurazione sicurezza soft-AP

Per configurare le opzioni di sicurezza di Soft-AP, configurare come segue la sezione 'Wireless Network Security':

The screenshot shows the 'Wireless Network Properties' dialog box. The 'Profile Name' is 'Access Point Mode', 'Network Name (SSID)' is 'joliam-VAIO_AP', and 'Channel' is '1 (2412MHz)'. Under 'Wireless network security', 'Network Authentication' is set to 'WPA-PSK' and 'Data encryption' is 'TKIP'. There are checkboxes for 'ASCII' and 'PASSPHRASE'. 'Key index (advanced)' is '1'. 'Network key' and 'Confirm network key' fields contain masked text (*****). 'OK' and 'Cancel' buttons are at the bottom.

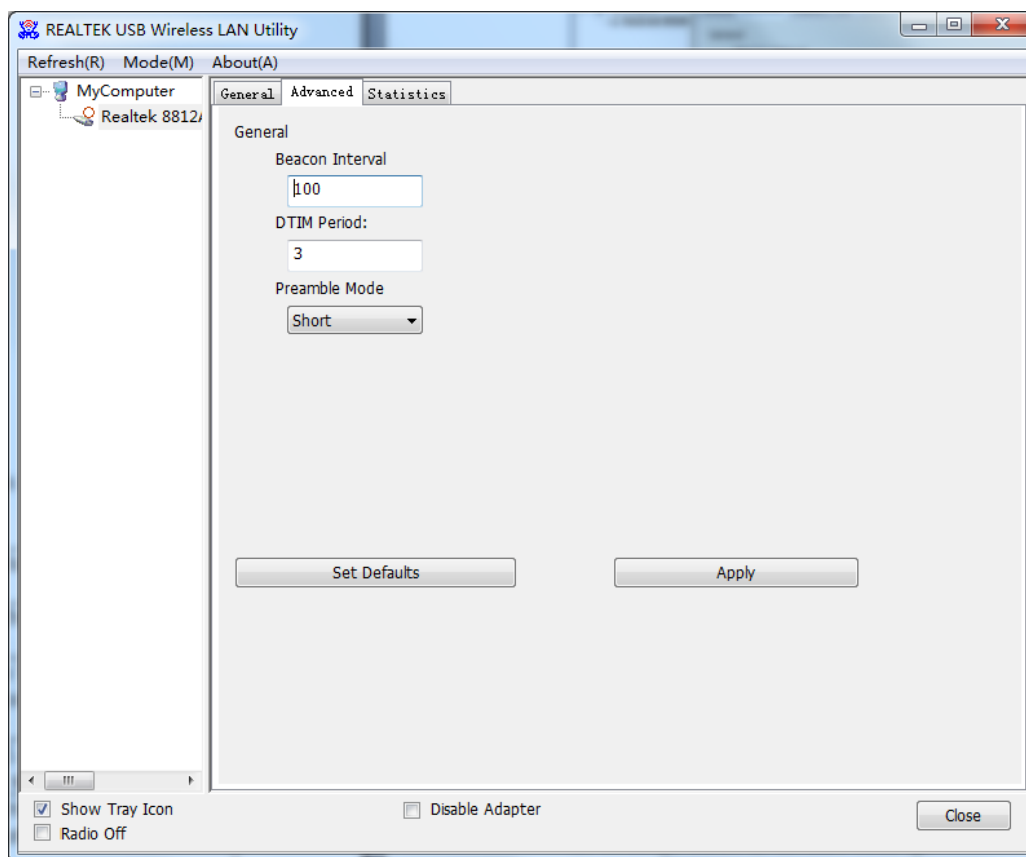
La descrizione dei passaggi della configurazione della sicurezza wireless è la seguente:

Network Authentication	Selezionare la modalità di autenticazione di rete dal menu a tendina.
Data Encryption	Selezionare un metodo di criptaggio dati dal menu a tendina.
ASCII/PASSPHRASE	Se il metodo di criptaggio è WEP, selezionare 'ASCII' o 'PASSPHRASE' e inserirlo nello spazio come password WEP.
Key Index	Selezionare l'indice della chiave WEP (1-4). Se non si sa quale usare, scegliere 1.
Network key/Confirm network key	SE la modalità di autenticazione di rete è WPA, inserire in entrambi gli spazi la password WPA.

Per salvare le modifiche, cliccare su **'OK'**; altrimenti cliccare su **'Cancel'** per uscire dal menu senza modifiche.

3.2. Impostazioni avanzate

Se si vogliono configurare le impostazioni avanzate dell'access point del software, selezionare il menu '**Advanced**'. Se non si conoscono il significato e gli effetti di queste impostazioni, lasciarle invariate.



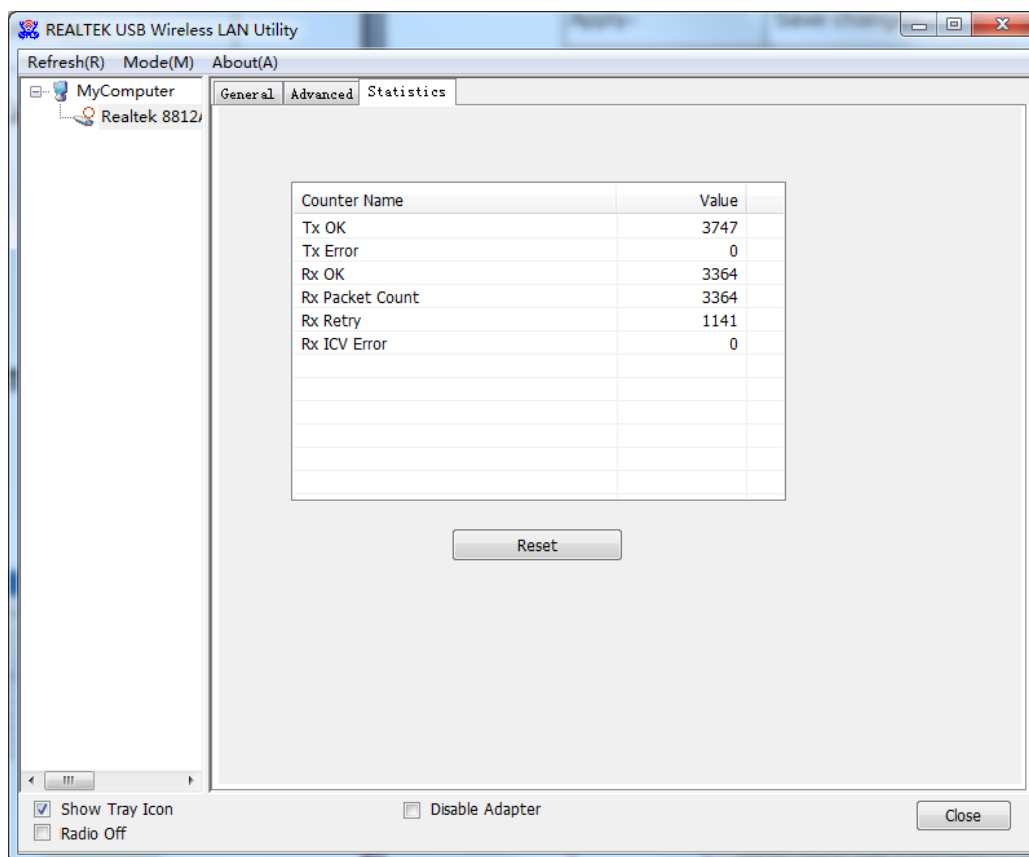
La descrizione dei passaggi della configurazione è la seguente:

Beacon Interval	Inserire la durata dell'intervallo del beacon wireless.
DTIM Period	Inserire qui il DTIM (Delivery Traffic Indication Message).
Preamble Mode	Selezionare la modalità preambolo wireless (breve o lungo) dal menu a tendina.
Set Defaults	Ripristinare tutte le impostazioni secondo le originali.
Apply	Salva modifiche.

Se sono state effettuate modifiche alle impostazioni e si verificassero problemi alla comunicazione con il client wireless, cliccare '**Set Defaults**' per ripristinare tutte le impostazioni come le originali.

3.3. Statistiche wireless

Selezionare il menu '**Statistics**' e verranno visualizzate le statistiche dati sul software dell'access point.



Cliccare '**Reset**' per ripristinare il valore di tutte le configurazioni a '0'.

CAPITOLO 4. Risoluzione dei problemi

Se dovessero esserci problemi durante l'uso di questa scheda di rete wireless, non si preoccupi! Prima di contattare il rivenditore per assistenza, verificare la seguente tabella per la risoluzione dei problemi, la soluzione al suo potrebbe essere molto semplice e senza bisogno di assistenza esterna!

Scenario	Soluzione
Non trovo access point wireless/dispositivi wireless nella funzione 'Site Survey' .	<ol style="list-style-type: none"> 1. Cliccare più volte 'Refresh' e verificare se si trova un access point wireless o un dispositivo wireless. 2. Avvicinarsi agli access point wireless conosciuti. 3. È necessario abilitare la funzione ad-hoc per il dispositivo wireless con cui si desidera stabilire una connessione con un link wireless diretto. 4. Regolare la posizione della schede di rete (potrebbe esser necessario spostare il computer se si usa un notebook) e cliccare più volte sul tasto 'Refresh'. Se non si rilevano access point wireless o dispositivi wireless è possibile fare un ulteriore tentativo spostandosi vicino al punto in cui si trovato l'access point wireless o il dispositivo wireless.
Non accade niente quando clicco 'Open Config Utility'	<ol style="list-style-type: none"> 1. Assicurarsi che la scheda di rete wireless sia inserita nella porta USB del computer. 2. Riavviare il computer e riprovare. 3. Rimuovere la scheda e inserirla in un'altra porta USB. 4. Rimuovere il driver e reinstallarlo. 5. Contattare il rivenditore per assistenza.
Non riesco a stabilire una connessione con un determinato access point wireless	<ol style="list-style-type: none"> 1. Cliccare più volte su 'Add to Profile'. 2. Se l'SSID dell'access point che si desidera collegare è nascosto (non compare nulla nella funzione campo SSID 'Site Survey'), è necessario inserire l'SSID corretto per l'access point da connettere. Contattare il proprietario dell'access point per chiedere l'SSID corretto. 3. È necessario inserire il codice/password corretti per collegarsi a un access point criptato. Contattare il proprietario dell'access point per chiedere il codice/password corretti. 4. L'access point a cui ci si vuole collegare consente solo schede di rete con un preciso indirizzo MAC per stabilire la connessione. Andare sul menu 'Status' e segnarsi il valore del 'MAC Address', presentare poi questo valore al proprietario dell'access point perché lo aggiunga alla sua lista per l'access point.
La rete è lenta/da problemi quando si trasferiscono grossi file	<ol style="list-style-type: none"> 1. Avvicinarsi al luogo in cui è posizionato l'access point. 2. Potrebbero esserci troppe persone che cercano di usare lo stesso canale radio. Chiedere al proprietario dell'access point di cambiare il numero del canale. <p>Provare una delle soluzioni sopra elencate.</p>