



## **Adaptateur USB sans fil 802.11b/g/n/a/ac**



**Guide d'utilisation**

DN-70566

# CHAPITRE 1. Introduction

Nous vous félicitons pour l'achat de cet adaptateur USB sans fil 802.11b/g/n/a/ac ! Cet adaptateur est compact et peut être connecté à un port USB. Cet adaptateur sans fil est compatible aux normes sans fil courantes 802.11b/g/n et aux normes 802.11ac, il assure un débit de transfert de 300/867Mbps.

## 1.1. Caractéristiques du produit

- Compatible avec les normes IEEE 802.11ac, IEEE 802.11a, IEEE 802.11n, IEEE 802.11g et IEEE 802.11b
- Compatible avec le port USB 3.0
- Offre un débit de réception et d'envoi de 300/867Mbps
- Prend en charge les largeurs de fréquence 20MHz/40MHz/80MHz
- Détection et changement automatique du débit de transmission du réseau
- Offre deux modes de fonctionnement : Infrastructure et ad-Hoc
- Peut utiliser un Point d'accès logiciel pour l'établissement d'un réseau sans fil local
- Compatible avec les méthodes de cryptage WEP, WPA, WPA2 64/128 bits et la norme d'authentification de sécurité 802.1x
- Prend en charge la méthode de cryptage WPS (Wi-Fi Protected Setup) pour vous libérer de la mémorisation de mots de passe longs
- Facile à installer, plug-and-play
- Compatible avec Windows  
XP/VISTA/Win7/Win8/Win8.1/Win10/Linux/Macintosh

## 1.2. Contenu de l'emballage

L'emballage doit contenir les articles suivants :

- Un adaptateur USB sans fil 802.11b/g/n/a/ac
- Un CD (contenant pilote/utilitaire/guide d'utilisation)

**Remarque :** Si l'un des articles indiqués est endommagé ou manquant, contactez le revendeur auprès duquel vous avez acheté le produit.

## 1.3. Description du témoin

Un témoin clignote pendant le transfert des données.

## CHAPITRE 2. Guide d'installation rapide

### 2.1. Installation du pilote

Suivez les instructions suivantes pour installer votre nouvel adaptateur USB sans fil :

#### 2.1.1.

Insérez l'adaptateur USB sans fil dans un port USB 3.0 disponible de votre ordinateur allumé. N'insérez jamais l'adaptateur avec force, si vous sentez une résistance, essayez de l'insérer en le retournant.

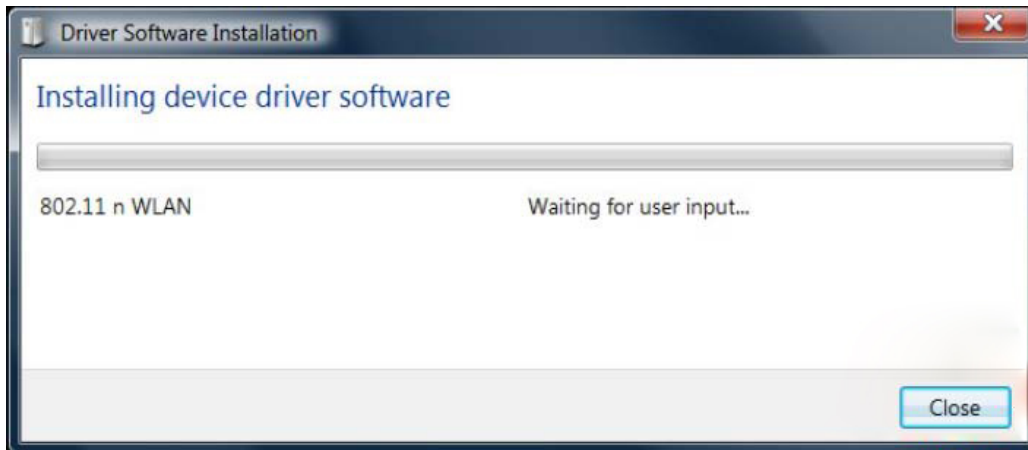
#### 2.1.2.

Le message suivant apparaît à l'écran de votre ordinateur, cliquez sur « **Cancel/Close** ».

**Sous Windows XP**



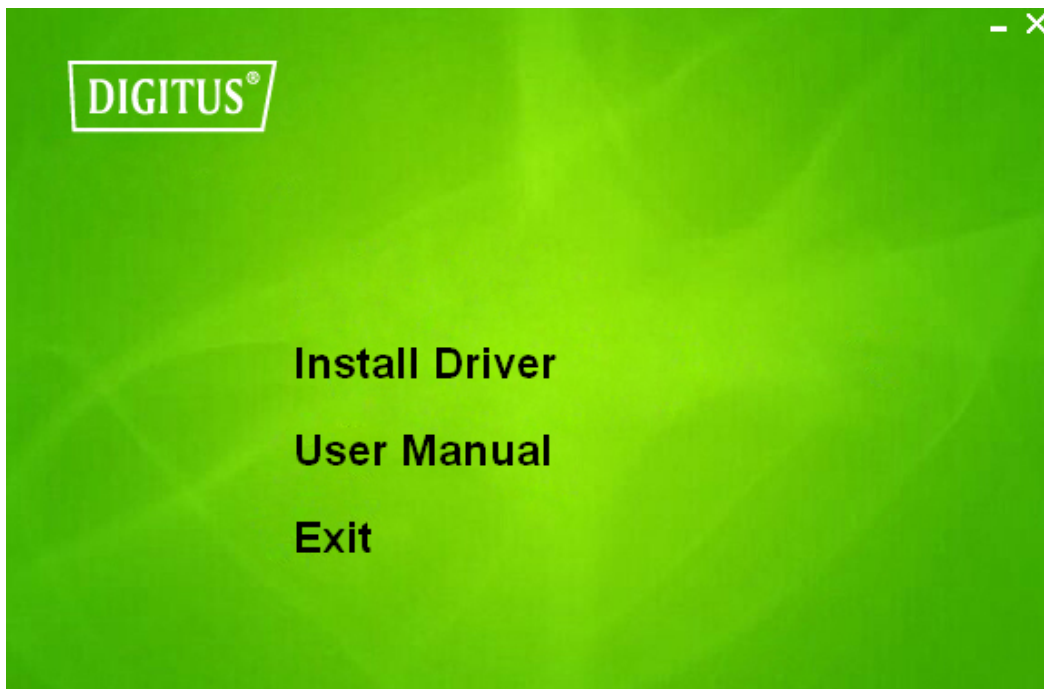
**Sous Windows Vista et Windows 7**



### 2.1.3.

Insérez le CD des pilotes dans le lecteur CD-ROM. Vous pouvez voir l'écran « autorun » ci-dessous.

Sinon, vous pouvez cliquer double « autorun.exe » sur le CD.



Cliquez sur « Install Driver » pour lancer la procédure d'installation

### 2.1.4.

Les explications de l'installation seront affichées. Cliquez sur « Next » (Suivant) pour continuer



### 2.1.5.

Une fois l'installation terminée l'ordinateur vous demandera de redémarrer. Vous pouvez cliquer sur « **Finish** » (Terminer) et redémarrez l'ordinateur pour terminer l'installation des fichiers du pilote.



## 2.1.6.

Un nouvel icône apparaît près de l'horloge dans la barre d'état système :



Cliquez sur l'icône pour lancer l'utilitaire de configuration de réseau sans fil ; cliquez avec le bouton droit sur l'icône pour afficher le menu rapide de l'utilitaire de configuration. Cet icône prend également différentes couleurs pour indiquer l'état de la connexion sans fil :



Connexion sans fil établie, bonne réception du signal.



Connexion sans fil établie, faible réception du signal.



Connexion non encore établie.



Adaptateur sans fil non détecté.

Pour plus d'informations sur l'utilitaire configuration de réseau sans fil, reportez-vous au chapitre suivant.

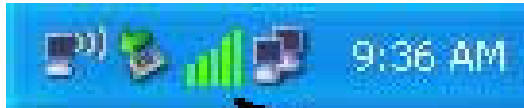
## 2.2. Connexion à un point d'accès sans fil

Pour utiliser le réseau sans fil, vous devez d'abord vous connecter à un point d'accès sans fil. Vous pouvez soit utiliser l'utilitaire client (livré avec le pilote de l'adaptateur réseau), ou l'utilitaire Configuration Zéro de Windows (fourni avec le système d'exploitation Windows).

### 2.2.1. Utilisation de l'utilitaire Client

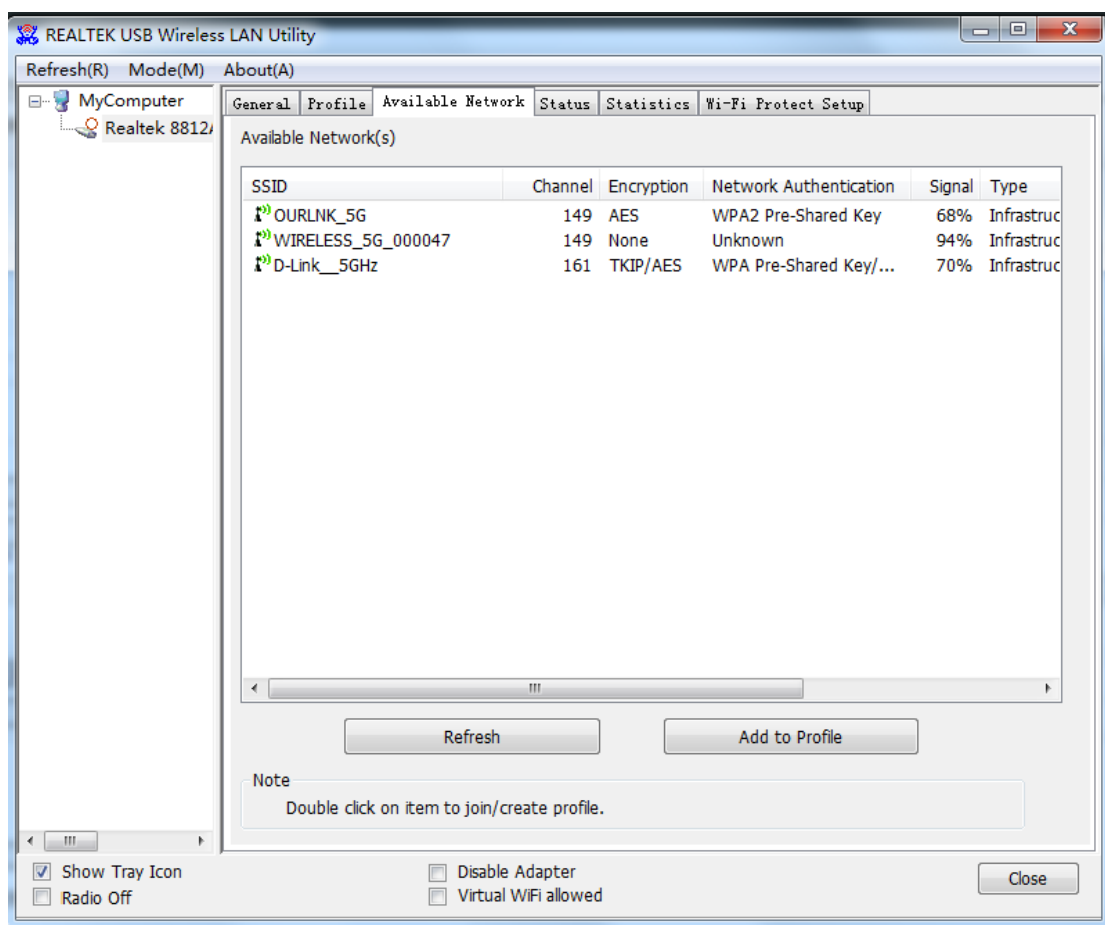
Suivez les instructions suivantes pour utiliser l'utilitaire de configuration client pour se connecter à un point d'accès sans fil.

1. Cliquez sur l'icône de configuration client situé dans le coin inférieur droit du bureau de l'ordinateur, pour faire apparaître le menu de configuration :

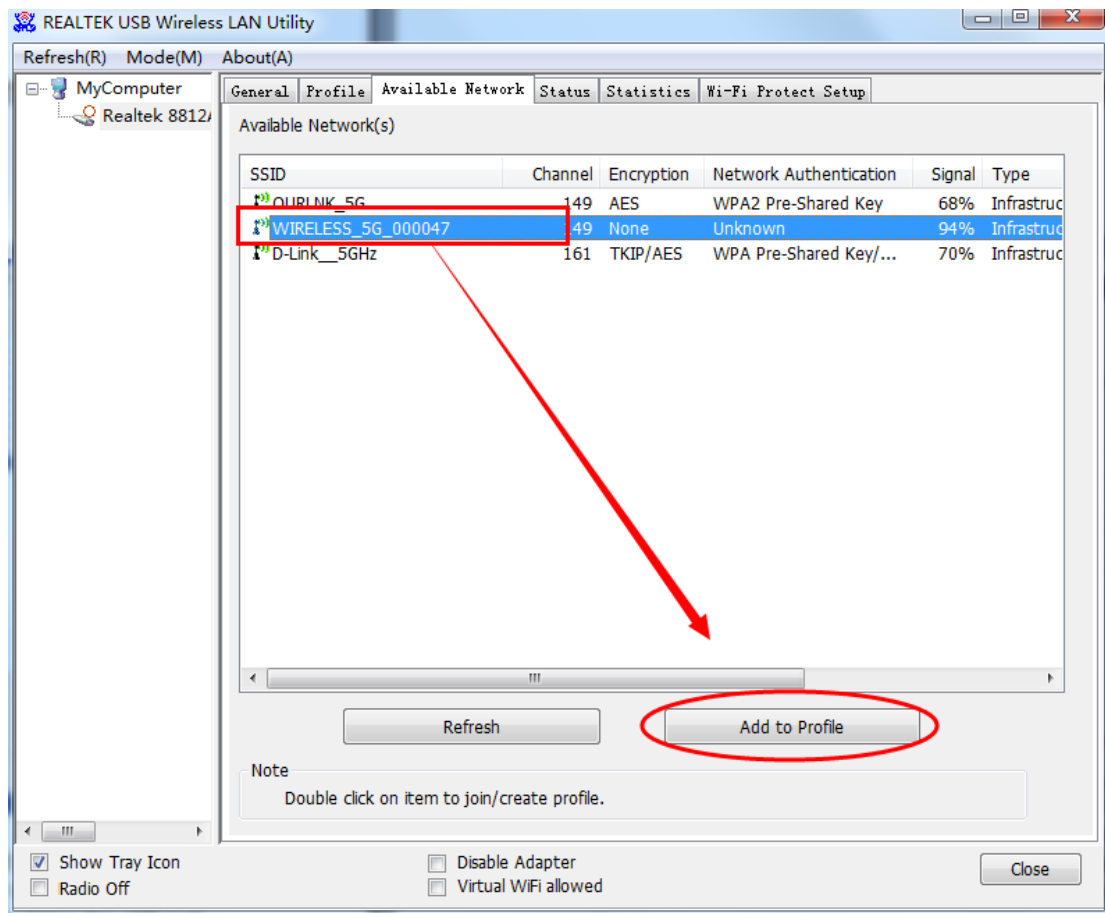


Ici !

2. L'utilitaire sans fil apparaît. Cliquez sur le menu « **Available Network** » (Réseaux disponibles) pour rechercher des points d'accès sans fil à portée.



3. Veuillez patienter un moment, tous les points d'accès sans fil pouvant être atteints par cet adaptateur réseau sans fil seront affichés ici.



Si le point d'accès sans fil auquel vous souhaitez vous connecter n'apparaît pas ici, vous pouvez cliquer sur le bouton « **Refresh** » (Actualiser) pour rechercher à nouveau les points d'accès sans fil ; si le point d'accès sans fil que vous cherchez n'apparaît toujours pas, essayez de rapprocher l'ordinateur.

Lorsque le point d'accès que vous cherchez se trouve sur la liste, cliquez dessus et puis double cliquez dessus ou cliquez sur « **Add to Profile** » (Ajouter au Profil).



4. Si un mot de passe (Clé réseau) est exigée pour accéder au point d'accès sans fil, entrez cette clé dans le champ « **Network key** » (Clé réseau) (et entrez-la à nouveau dans « **Confirm network key** » (Confirmer la clé réseau) pour la valider). Cliquez sur « **OK** » lorsque le mot de passe est correctement entré.

**Wireless Network Properties:**

This is a computer-to-computer (ad hoc) network; wireless access points are not used.

Profile Name: WIRELESS\_5G\_000047

Network Name (SSID): WIRELESS\_5G\_000047

Channel: 149 (5745MH; ▾)

Wireless network security

This network requires a key for the following:

Network Authentication: WPA-PSK ▾

Data encryption: AES ▾

ASCII  PASSPHRASE

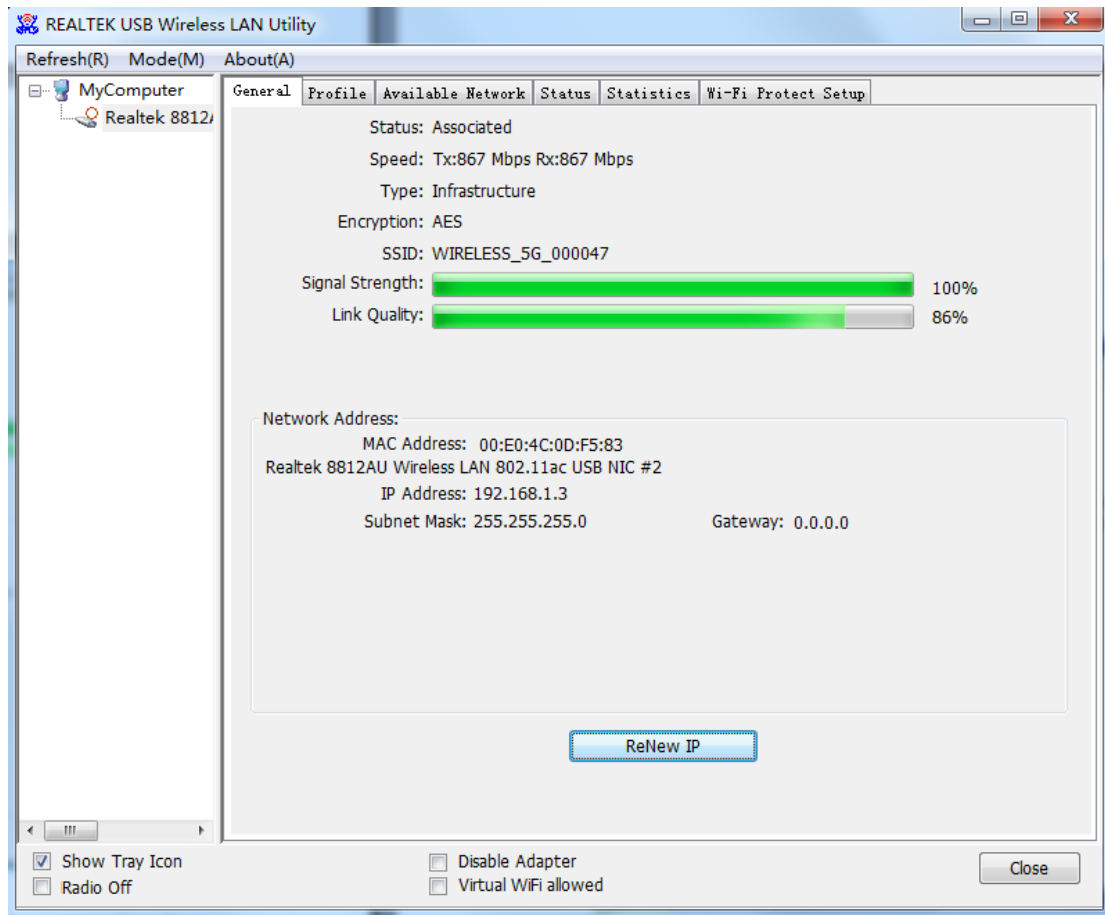
Key index (advanced): 1 ▾

Network key:  
\*\*\*\*\*

Confirm network key:  
\*\*\*\*\*

OK Cancel

5. L'adaptateur réseau tente de se connecter pour accéder au point d'accès, ceci peut prendre quelques secondes voir quelques minutes, soyez patient. Lorsque « **Status** » (L'état) devient « **Associated** » (Associé), cela signifie que votre ordinateur est connecté au point d'accès que vous avez sélectionné. Cliquez sur « **Close** » (Fermer) pour fermer le menu configuration.



**REMARQUE :** Si vous êtes connecté à un point d'accès mais la connexion est coupée rapidement, vérifiez les paramètres de sécurité et revérifiez l'orthographe du mot de passe.

## 2.2.2. Utilisation de WPS Connect

La technologie Wi-Fi Protected Setup (WPS) est la dernière technologie réseau sans fil qui a rendu la configuration d'un réseau sans fil très simple. Si vous voulez établir une connexion sécurisée à un point d'accès WPS, vous n'avez pas à configurer le point d'accès sans fil et le cryptage des données par vous-même. Tout ce que vous avez à faire est d'aller à la page de configuration WPS de cet adaptateur sans fil, cliquer sur un bouton, appuyer sur une touche spécifique ou entrer un code à 8 chiffres au point d'accès sans fil avec lequel vous voulez établir une connexion sécurisée - juste trois étapes simples !

Pour les anciens points d'accès sans fil, il est possible d'effectuer une mise à jour du microprogramme pour les rendre compatibles WPS. Dans le cas où il n'y a pas de touche à appuyer pour la configuration WPS, vous pouvez utiliser une autre méthode de configuration WPS - entrée du code PIN. Tout adaptateur réseau sans fil compatible WPS prend en charge la méthode de configuration par le code PIN ; il suffit d'entrer le code au point d'accès sans fil qui va s'occuper du reste avec l'adaptateur réseau sans fil.

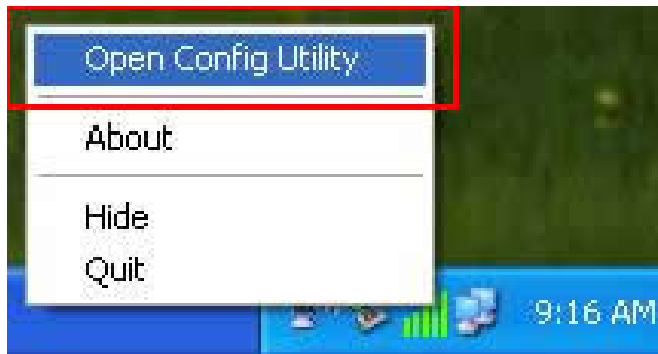
Cet adaptateur réseau sans fil est compatible avec WPS. Pour utiliser cette fonction, le point d'accès sans fil auquel vous souhaitez vous connecter doit également prendre en charge la fonction WPS. Suivez les instructions pour établir une connexion sécurisée entre le point d'accès sans fil compatible WPS et votre adaptateur sans fil.

Cet adaptateur sans fil prend en charge 2 types de WPS :

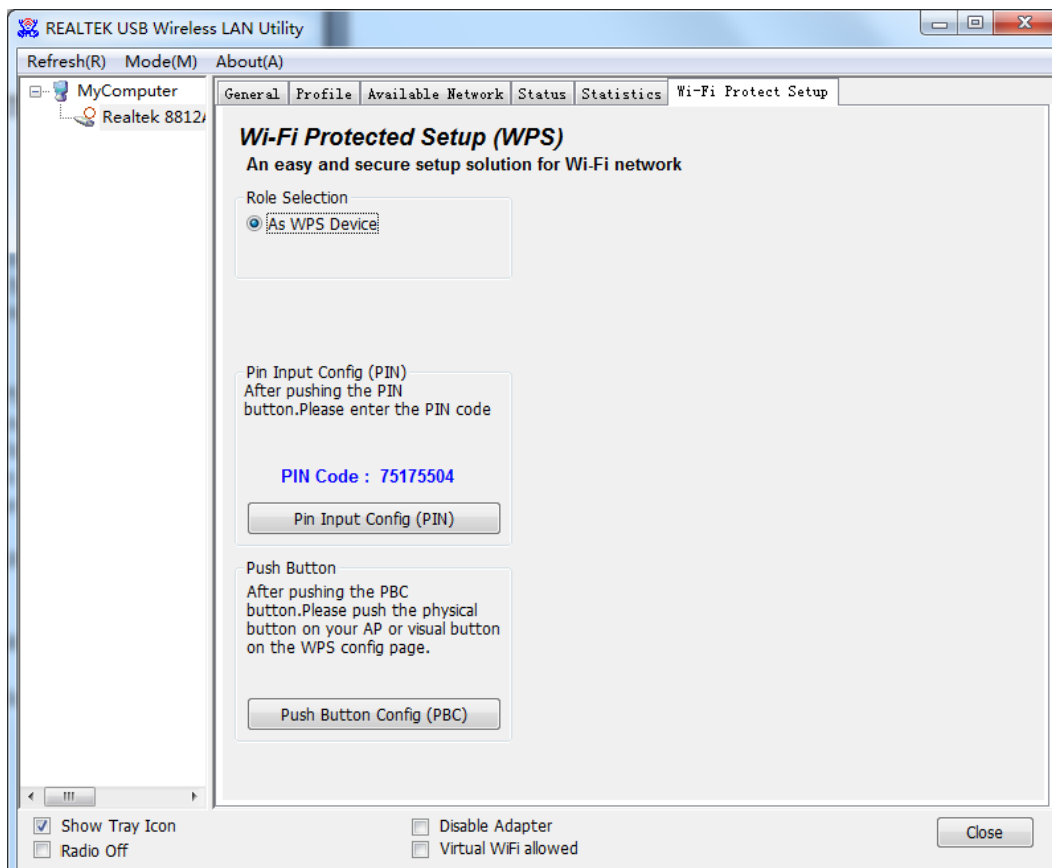
- **Code PIN**
- **Bouton de commande.**

Suivez les instructions suivantes pour la configuration WPS :

1. Cliquez avec le bouton droit sur l'icône utilitaire de configuration Client, puis cliquez sur « **Open Config Utility** » (Ouvrir l'utilitaire de configuration).

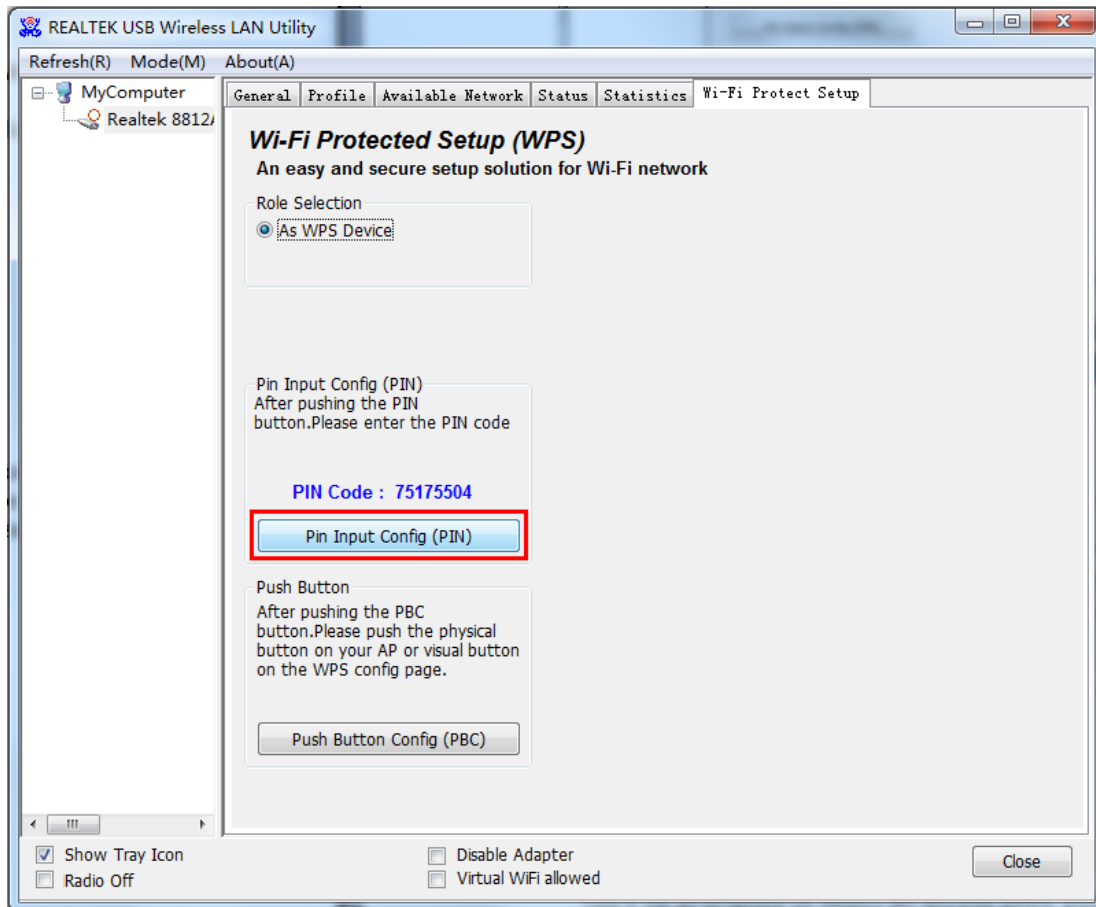


2. Cliquez sur le menu « **Wi-Fi Protect Setup** ».
3. Vous pouvez utiliser Code PIN ou Bouton de commande de configuration ; le point d'accès sans fil compatible WPS doit utiliser le même type de WPS. Pour plus d'informations sur la configuration de chaque type de WPS, reportez-vous aux 2 chapitres suivants.

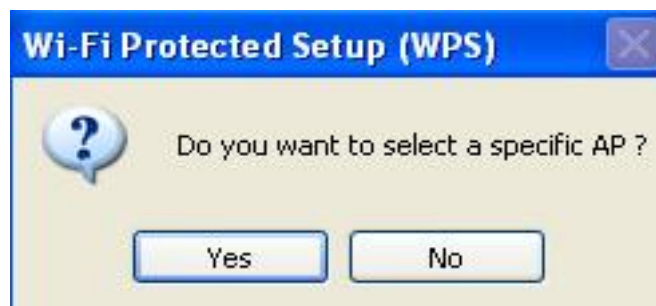


## Code PIN

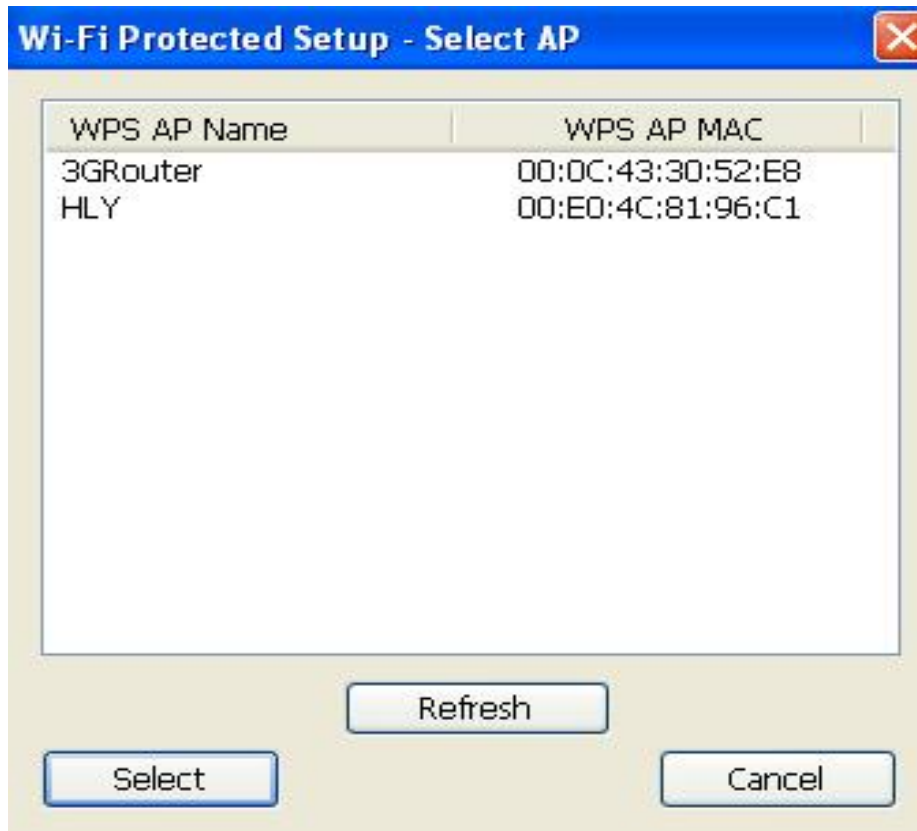
Pour utiliser le Code PIN, cliquez sur le bouton « **Pin Input Config (PIN)** » :



Il vous sera demandé de sélectionner un point d'accès que vous souhaitez connecter. Si vous connaissez le SSID, cliquez sur « **Yes** », autrement cliquez sur « **No** ».



Si vous sélectionnez « **Yes** », une liste de tous les points d'accès compatibles WPS à proximité sera affichée ; vous pouvez cliquer sur « **Refresh** » pour effectuer une nouvelle recherche, puis sélectionnez un point d'accès et cliquez sur le bouton « **Select** ».



Si vous sélectionnez « **No** », adaptateur réseau sans fil vous demande d'entrer le code PIN à 8 chiffres dans votre point d'accès, sans en sélectionner un à l'avance.

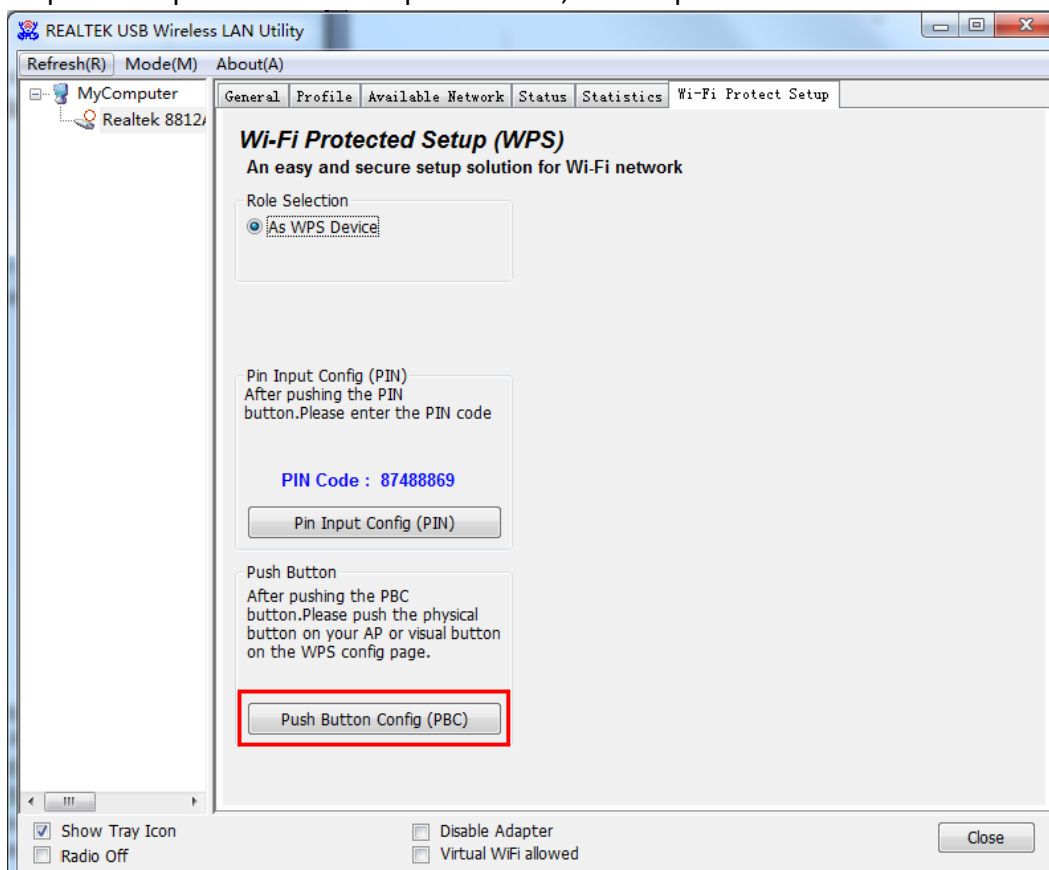
Après avoir sélectionné « **Yes** » ou « **No** » à l'étape précédente, l'adaptateur réseau tente de se connecter à un point d'accès compatible WPS et un nombre à 8 chiffres apparaît. Entrez ce nombre dans le menu de configuration du point d'accès dans les 2 minutes pour que l'adaptateur réseau établisse automatiquement une connexion sécurisée avec le point d'accès.

Pour arrêter cette procédure avant l'établissement de la connexion, cliquez sur « **Cancel** ».

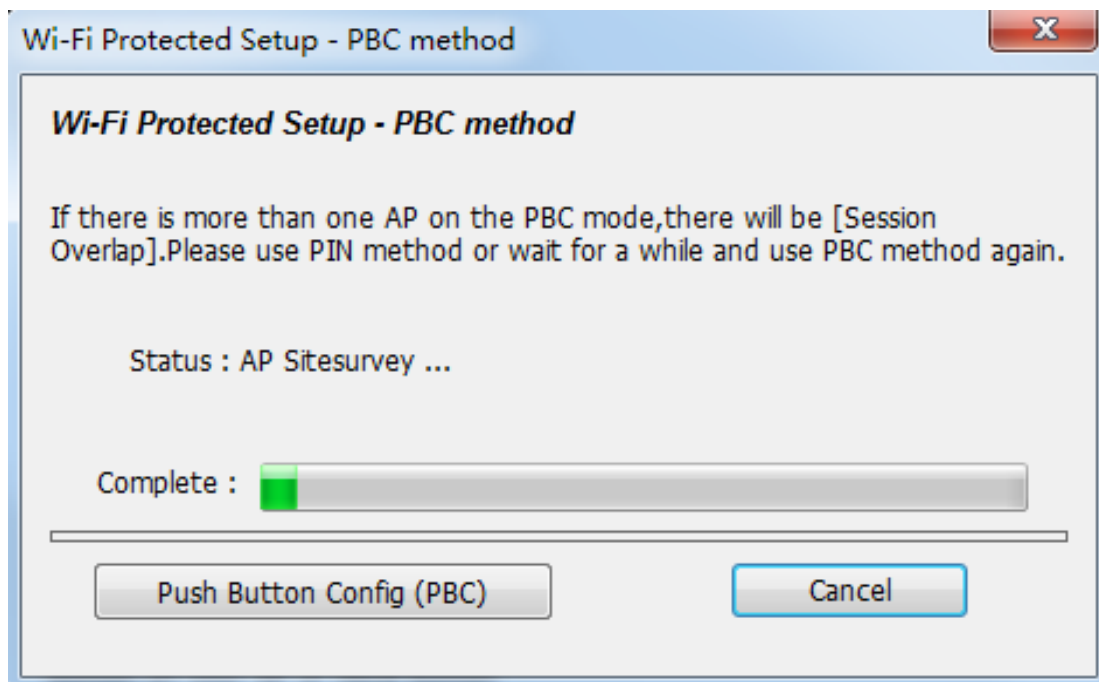


## Bouton de commande

Pour utiliser Bouton de commande de configuration WPS, cliquez sur « **Push Button Config (PBC)** ». C'est la meilleure façon d'établir une connexion sécurisée par WPS. Si Bouton de commande de configuration fait apparaître plus d'un point d'accès compatible WPS, utilisez plutôt le Code PIN.



Cliquez sur « **Push Button Config(PBC)** », une boîte de message apparaît :



Activez maintenant la fonction Bouton de commande sur le point d'accès sans fil ; l'adaptateur réseau sans fil établit alors une connexion sécurisée avec le point d'accès au bout d'une minute.

## CHAPITRE 3. Fonction Point d'accès logiciel

Sauf s'il devient un client sans fil d'autres points d'accès sans fil, cet adaptateur sans fil peut également agir comme fournisseur de services sans fil ! Vous pouvez changer le mode de fonctionnement de cet adaptateur sans fil en mode « Point d'accès » pour simuler la fonction d'un véritable point d'accès sans fil logiciel, et tous les autres ordinateurs et périphériques sans fil peuvent se connecter à votre ordinateur de manière sans fil, et même partager votre connexion Internet !

Suivez les instructions des chapitres suivants pour utiliser la fonction Point d'accès de votre adaptateur sans fil.

### 3.1. Passer en mode Point d'accès et mode Station

Le mode de fonctionnement par défaut de l'adaptateur sans fil est « Mode Station » (devenant un client d'autres points d'accès sans fil).

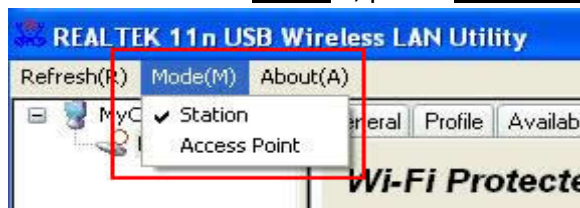


Suivez les instructions suivantes pour passer en mode Point d'accès :

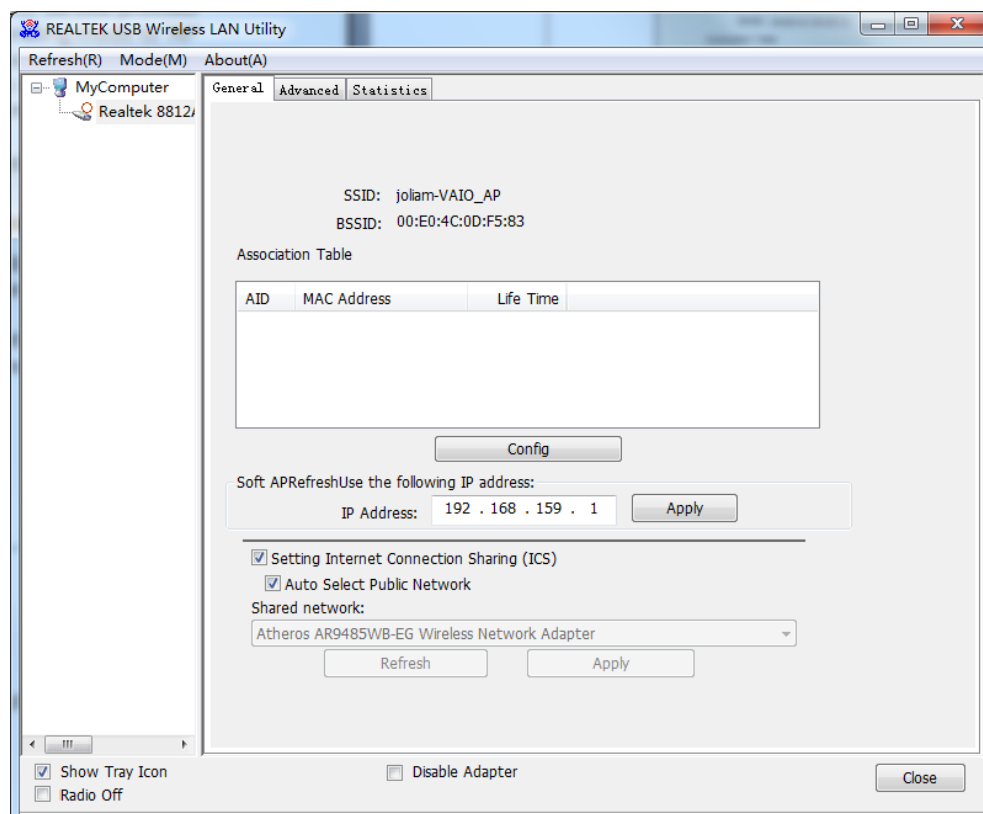
1. Cliquez avec le bouton droit sur l'icône utilitaire de configuration Client, puis cliquez sur « **Open Config Utility** » (Ouvrir l'utilitaire de configuration).



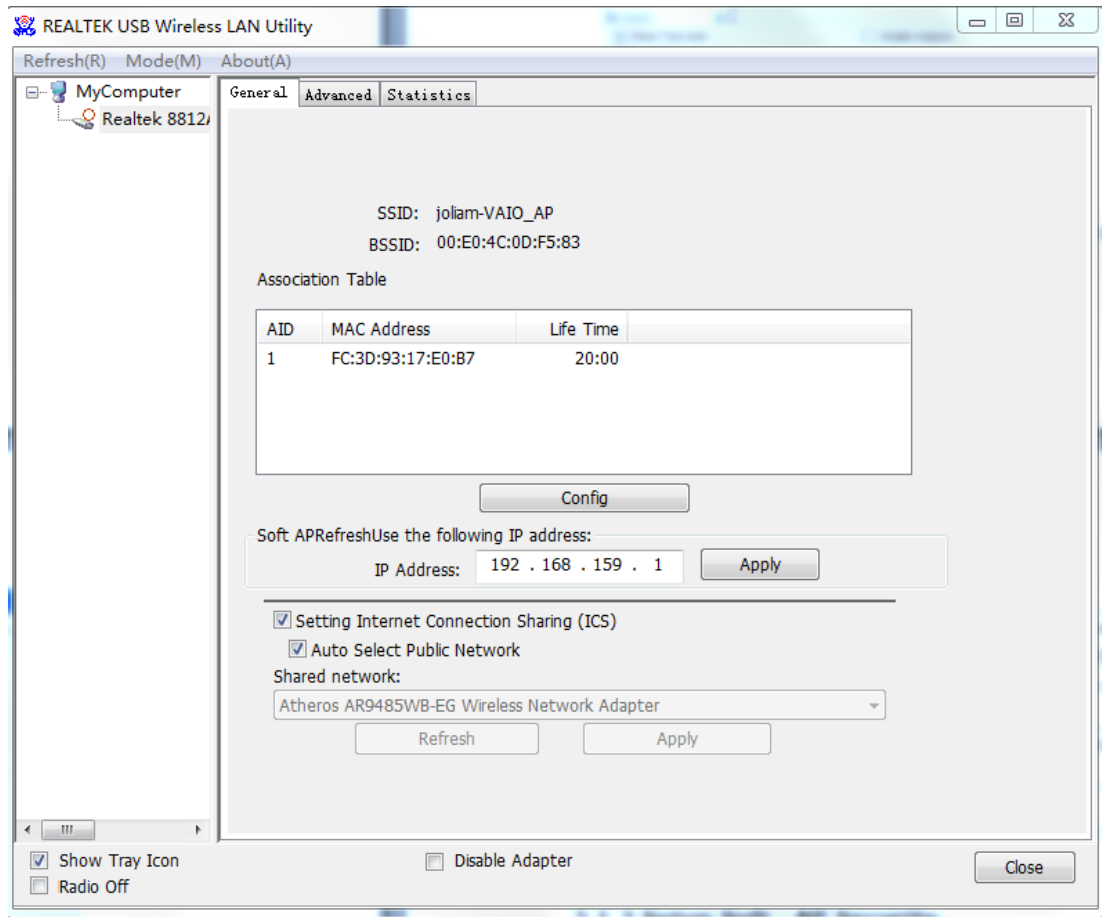
2. Sélectionnez « **Mode** », puis « **Access Point** ».



Il suffit de quelques secondes pour passer en mode Point d'accès, soyez patient.



Une fois le changement de mode terminé, vous verrez des informations générales du Point d'accès logiciel, telles que le SSID du point d'accès et les clients sans fil connectés.



Icône du mode Client :

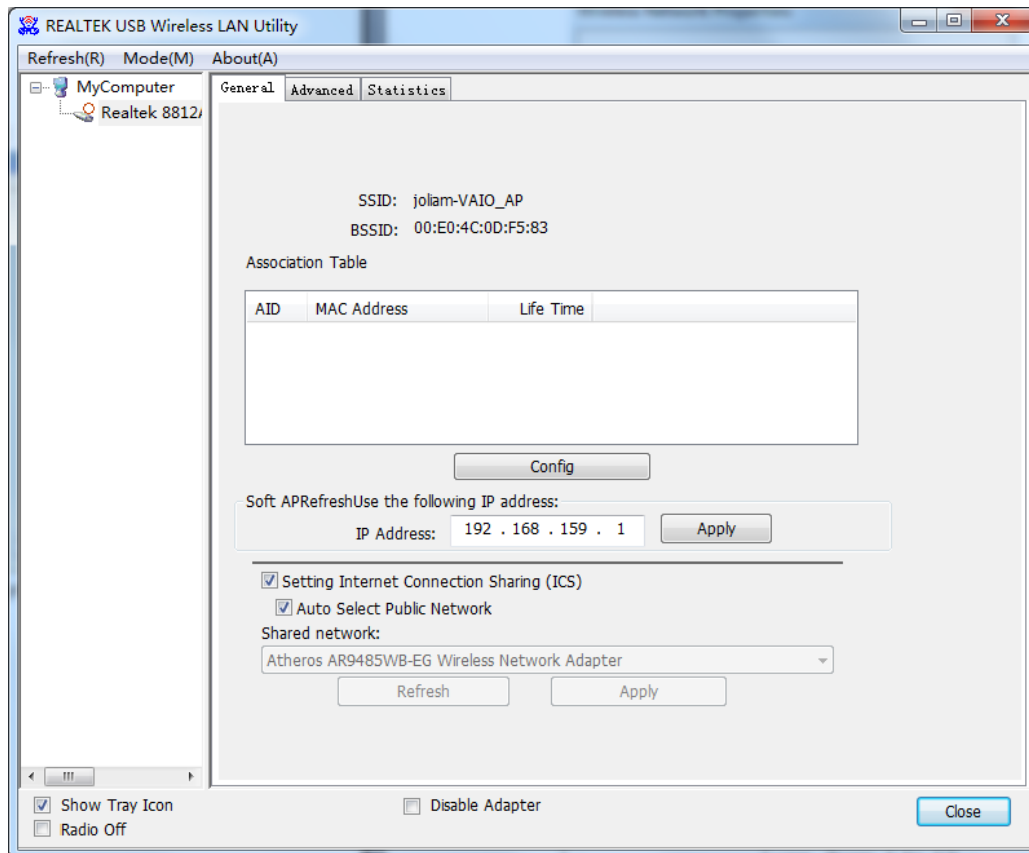


Icône du Point d'accès logiciel :

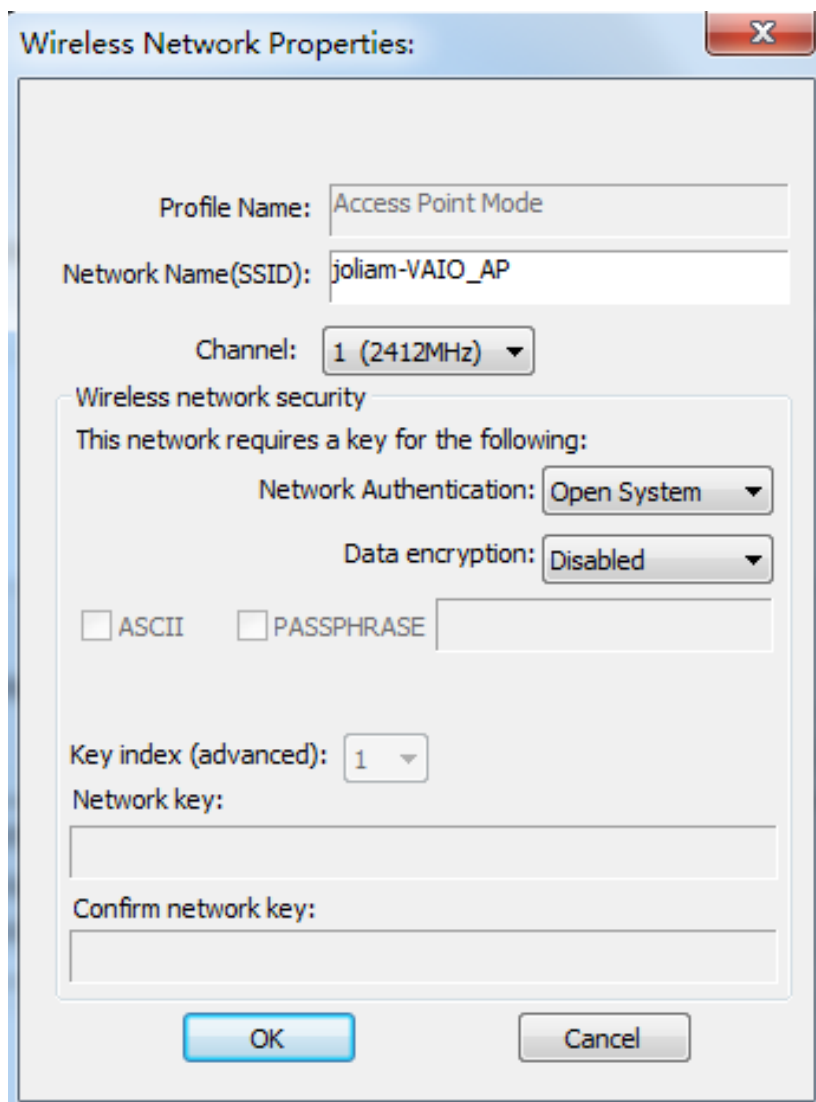


### 3.1.1. Configuration du SSID et du canal

Pour configurer le Point d'accès logiciel, cliquez sur le bouton « **Config** » :



« **Wireless Network Properties** » sera affiché.



Il faut noter que le mode Ad-Hoc n'est pas disponible lorsque l'adaptateur réseau est en mode Point d'accès.

Voici la description des principaux éléments de configuration :

Network Name (SSID)	Entrez le SSID (le nom utilisé pour identifier ce point d'accès sans fil) ici. Ici, vous pouvez entrer jusqu'à 32 caractères numériques, à l'exception de l'espace.
Channel	Sélectionnez le canal sans fil que vous souhaitez utiliser, de 1 à 13.

Pour enregistrer les modifications, cliquez sur « **OK** » ; autrement cliquez sur « **Cancel** » pour quitter ce menu et garder les paramètres inchangés.

### 3.1.2. Configuration de la sécurité du Point d'accès logiciel

Pour configurer les options de sécurité du Point d'accès logiciel, configurez la section « Wireless Network Security » comme suit :

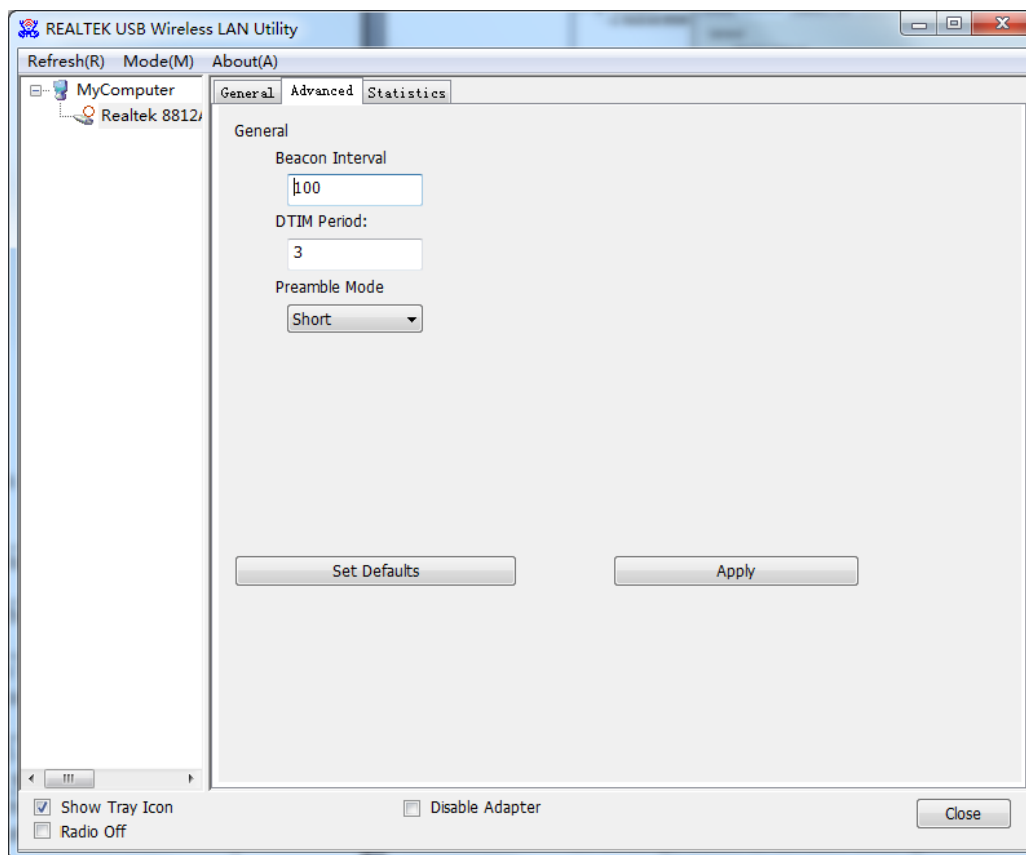
Voici une description des éléments de configuration de la sécurité sans fil :

Network Authentication	Sélectionnez le mode d'authentification réseau dans le menu déroulant.
Data Encryption	Sélectionnez la méthode de cryptage de données dans le menu déroulant.
ASCII/PASSPHRASE	Si la méthode de cryptage est WEP, cochez la case « ASCII » ou « PASSPHRASE » et l'entrer dans la zone comme mot de passe WEP.
Key Index	Sélectionnez l'index de clé WEP (1-4). Si vous ne connaissez pas lequel, vous devez sélectionner 1.
Network key/Confirm network key	Si le mode d'authentification réseau est WPA, entrez le mot de passe WPA dans les deux zones.

Pour enregistrer les modifications, cliquez sur « **OK** » ; autrement cliquez sur « **Cancel** » pour quitter ce menu et garder les paramètres inchangés.

## 3.2. Paramètres avancés

Pour utiliser les paramètres avancés de configuration du point d'accès logiciel, sélectionnez le menu « **Advanced** ». Si vous ne connaissez pas la signification et les rôles de ces paramètres, ne les changez pas.



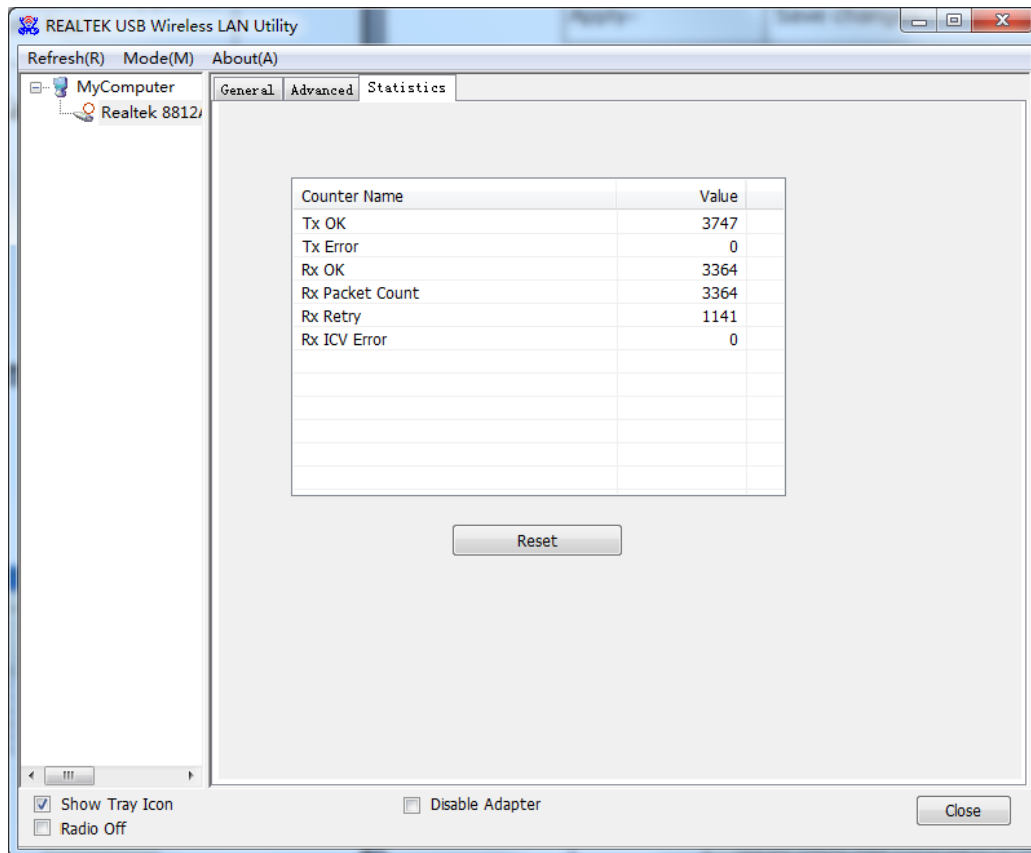
Voici la description de tous les éléments de configuration :

Beacon Interval	Entrez l'intervalle de balise sans fil ici.
DTIM Period	Entrez le DTIM (Delivery Traffic Indication Message (message d'indication de remise du trafic)) ici.
Preamble Mode	Sélectionnez le mode préambule de trame sans fil (long ou court) dans le menu déroulant.
Set Defaults	Réinitialisez tous les paramètres à leurs valeurs par défaut.
Apply	Enregistrez les modifications.

Si vous changez un paramètre ici qui entraîne des problèmes sur la communication avec les clients sans fil, cliquez sur « **Set Defaults** » pour restaurer tous les paramètres à leurs valeurs par défaut.

### 3.3. Statistiques sans fil

Sélectionnez le menu « **Statistics** » pour afficher des statistiques sur le point d'accès logiciel.



Cliquez sur « **Reset** » pour remettre chaque élément à « 0 ».

## CHAPITRE 4. Guide de dépannage

Si vous rencontrez un problème lors de l'utilisation de cet adaptateur réseau sans fil, ne paniquez pas ! Avant d'appeler votre revendeur pour demander de l'aide, consultez le tableau de dépannage suivant, la solution de votre problème pourrait être très simple, et vous pouvez le résoudre par vous-même !

<b>Problème</b>	<b>Solution</b>
Impossible de trouver un point d'accès/dispositif sans fil avec la fonction « <b>Site Survey</b> ».	<ol style="list-style-type: none"> <li>1. Cliquez plusieurs fois sur « Refresh » et vérifiez si vous pouvez trouver un point d'accès/dispositif sans fil.</li> <li>2. Rapprochez-vous d'un point d'accès sans fil connu.</li> <li>3. La fonction ad hoc doit être activée sur le dispositif sans fil auquel vous souhaitez établir une connexion sans fil directe.</li> <li>4. Ajustez la position de l'adaptateur réseau (il se peut que vous deviez déplacer votre ordinateur si vous utilisez un ordinateur portable) et cliquez plusieurs fois sur le bouton « <b>Refresh</b> ». Si en faisant cela, vous pouvez trouver le point d'accès ou le dispositif sans fil que vous souhaitez connecter, essayez de vous rapprocher de l'endroit où se trouve le point d'accès/dispositif sans fil.</li> </ol>
Rien ne se passe lorsque je clique sur « <b>Open Config Utility</b> »	<ol style="list-style-type: none"> <li>1. Assurez-vous que l'adaptateur sans fil est inséré dans le port USB de votre ordinateur.</li> <li>2. Redémarrez l'ordinateur et réessayez.</li> <li>3. Retirez l'adaptateur et l'insérer dans un autre port USB.</li> <li>4. Désinstallez le pilote puis le réinstallez.</li> <li>5. Contactez votre revendeur pour demander de l'aide.</li> </ol>
Impossible d'établir une connexion avec un certain point d'accès sans fil	<ol style="list-style-type: none"> <li>1. Cliquez plusieurs fois sur « <b>Add to Profile</b> ».</li> <li>2. Si le SSID du point d'accès auquel vous souhaitez vous connecter est masqué (rien n'est affiché dans le champ « SSID » de la fonction « <b>Site Survey</b> »), vous devez entrer le SSID du point d'accès auquel vous souhaitez vous connecter. Contactez le propriétaire du point d'accès pour demander le bon SSID.</li> <li>3. Vous devez entrer le bon mot de passe/clé de sécurité pour vous connecter à un point d'accès protégé. Contactez le propriétaire du point d'accès pour demander le bon mot de passe/clé de sécurité.</li> <li>4. Le point d'accès que vous souhaitez connecter permet uniquement aux adaptateurs réseau ayant une adresse MAC particulière d'établir une connexion. Allez au menu « <b>Status</b> » et notez la « <b>MAC Address</b> », puis donnez cette adresse au propriétaire du point d'accès pour l'ajouter à sa liste de points d'accès.</li> </ol>
Le réseau est lent/a des difficultés lors de transfert de fichiers volumineux	<ol style="list-style-type: none"> <li>1. Rapprochez-vous de l'endroit où se trouve le point d'accès.</li> <li>2. Il se peut qu'il y ait trop de personnes utilisant le même canal radio. Demandez au propriétaire du point d'accès de changer le numéro de canal.</li> </ol> <p>Essayez une ou plusieurs des solutions présentées ci-dessus.</p>



La ASSMANN Electronic GmbH, déclare par les présentes, que cet appareil est en conformité avec les exigences de la Directive 2014/53/EU et avec celles de la Directive 2011/65/EU sur la conformité RoHS. La déclaration de conformité complète peut être demandée par courrier à l'adresse du fabricant mentionnée ci-dessous.

**Avertissement:**

Ce dispositif appartient à la classe B. Ce dispositif est susceptible de provoquer des perturbations radio-électriques dans une zone habitable. Il peut être exigé à l'utilisateur de prendre des mesures appropriées

**www.assmann.com**

Assmann Electronic GmbH

Auf dem Schüffel 3

58513 Lüdenscheid

Germany

