



# **Draadloze 802.11b/g/n/a/ac USB-adapter**



## **Gebruikshandleiding**

DN-70566

## HOOFDSTUK 1. Inleiding

Dank u voor de aanschaf van de draadloze 802.11b/g/n/a/ac USB-adapter! Deze adapter is ontworpen in mini-formaat en laat u toe hem aan te sluiten op de USB-poort. Naast de industriële draadloze standaarden 802.11b/g/n is deze draadloze adapter ook compatibel met 802.11ac. De overdrachtsnelheid is 300/867 Mbps.

### 1.1. Producteigenschappen

- Voldoet aan de IEEE 802.11ac, IEEE 802.11a, IEEE 802.11n, IEEE 802.11g en IEEE 802.11b standaarden
- Voorzien van een USB 3.0-poort
- Levert 300/867 Mbps ontvangstsnelheid en 300/867 verzendsnelheid
- Ondersteunt 20 MHz/40 MHz/80 MHz frequentiebreedte
- Detecteert zelf de overdrachtssnelheid van het netwerk en verandert deze
- Biedt twee werkingsmodi: Infrastructuur en ad hoc
- Ondersteunt zachte-toegangspuntfunctie (Soft AP) om draadloze LAN-netwerkverbindingen te maken
- Ondersteunt 64/128-bit WEP, WPA, WPA2-versleutelmethodes en verificatiestandaard 802.1x
- Ondersteunt WPS (Wi-Fi Protected Setup) versleutelingsmethode om geen lange paswoorden te moeten onthouden
- Eenvoudig te installeren, plug-and-play
- Ondersteunt Windows  
XP/VISTA/Win7/Win8/Win8.1/Win10/Linux/Macintosh

### 1.2. Inhoud van de verpakking

De volgende inhoud zou in de doos moeten zitten:

- Eén draadloze 802.11b/g/n/a/ac USB-adapter
- Eén CD (inclusief stuurprogramma/hulpprogramma/handleiding)

**Opmerking:** Als een van de vermelde items beschadigd is of ontbreekt, neem dan contact op met de winkel waar u het product hebt gekocht voor verdere bijstand.

### 1.3. Indicatorbeschrijving

Er is een ledindicator die knippert wanneer er gegevensoverdracht plaatsvindt.

## HOOFDSTUK 2. Korte installatiehandleiding

### 2.1. Stuurprogramma-installatie

Volg de onderstaande instructies om uw nieuwe draadloze USB-adapter te installeren:

#### 2.1.1.

Steek de draadloze USB-netwerkadapter in een lege USB 3.0-poort van uw computer wanneer de computer ingeschakeld is. Gebruik nooit brute kracht om de adapter erin te steken. Als u het gevoel hebt dat hij er niet ingaat, draai de adapter dan om en probeer opnieuw.

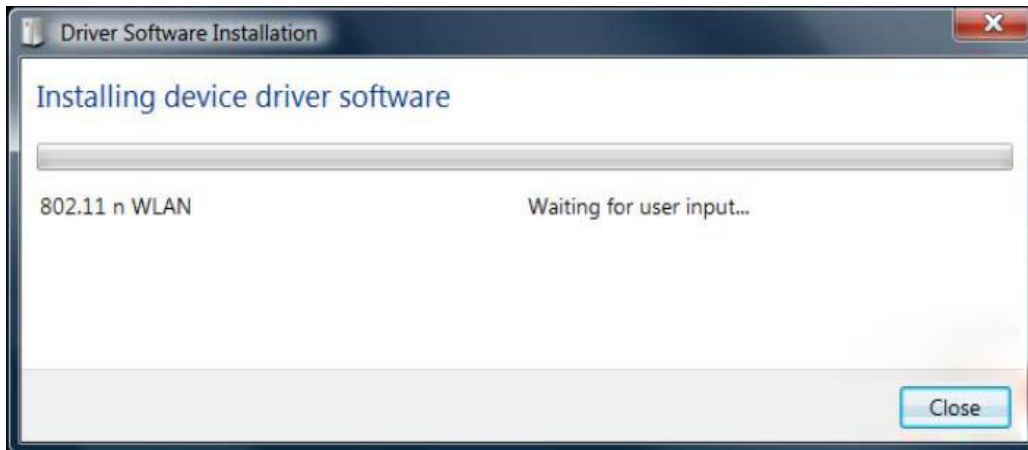
#### 2.1.2.

Het onderstaande berichtvenster zal op uw computer verschijnen, klik op **'Annuleren/Sluiten'**.

**Onder Windows XP**



**Onder Windows Vista en Windows 7**



### 2.1.3.

Plaats de CD met het stuurprogramma in uw cd-romspeler. U ziet het onderstaande venster van het automatische startprogramma. Indien dit niet het geval is, dubbelklik op 'autorun.exe' op de CD.



Klik op 'Install Driver' om de installatieprocedure te starten

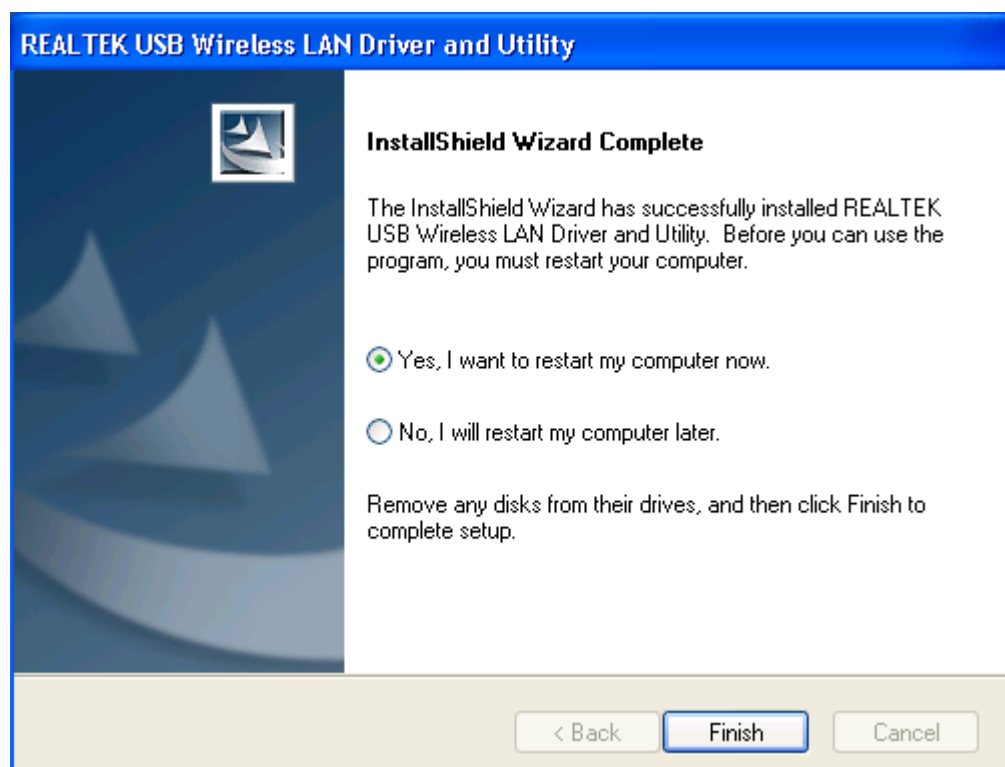
### 2.1.4.

De beschrijving van de installatie is geïllustreerd. Klik op 'Next' om door te gaan



### 2.1.5.

Zodra de installatie voltooid is, zal de computer vragen om opnieuw op te starten. Klik hier op '**Finish**' en start de computer opnieuw om de installatie van de stuurprogrammabestanden te voltooien.





### 2.1.6.

Een nieuw pictogram zal verschijnen bij de klok in het systeemvak:



Klik met de linkermuisknop op het pictogram om het configuratieprogramma voor het draadloze netwerk te starten, en u kunt met de rechtermuisknop op het pictogram klikken om het snelmenu van het configuratieprogramma weer te geven. Dit pictogram maakt ook gebruik van verschillende kleuren om de status van de draadloze verbinding te laten zien:

 Draadloze verbinding tot stand gebracht, goede signaalontvangst.

 Draadloze verbinding tot stand gebracht, zwakke signaalontvangst.



Verbinding nog niet tot stand gebracht.



Draadloze netwerkadapter werd niet gevonden.

Voor gedetailleerde instructies van het configuratieprogramma voor het draadloze netwerk: zie het volgende hoofdstuk.

## 2.2. Verbinding maken met een draadloos toegangspunt (AP)

Om een draadloos netwerk te gebruiken, moet u eerst verbinding maken met een draadloos toegangspunt. U kunt gebruik maken van een Client-hulpprogramma (wordt geleverd met het stuurprogramma voor de netwerkkaart) of Windows Zero Config utility (wordt geleverd met het Windows-besturingssysteem).

### 2.2.1. Met behulp van het Client-hulpprogramma

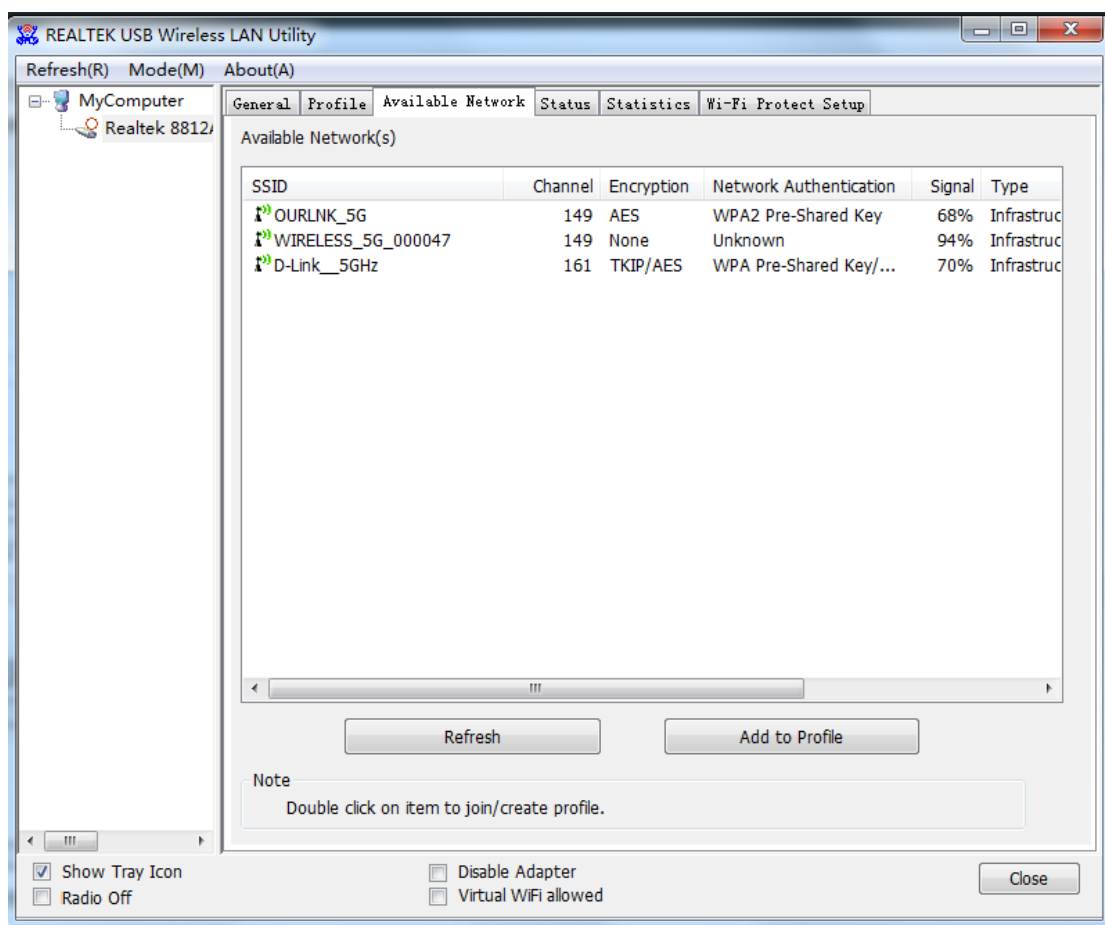
Volg de volgende instructies om het hulpprogramma Clientconfiguratie te gebruiken om verbinding te maken met een draadloos toegangspunt.

1. Klik met de linkermuisknop op het pictogram van het hulpprogramma Clientconfiguratie dat zich in de rechterbenedenhoek van het bureaublad van de computer bevindt, en het configuratiemenu verschijnt:

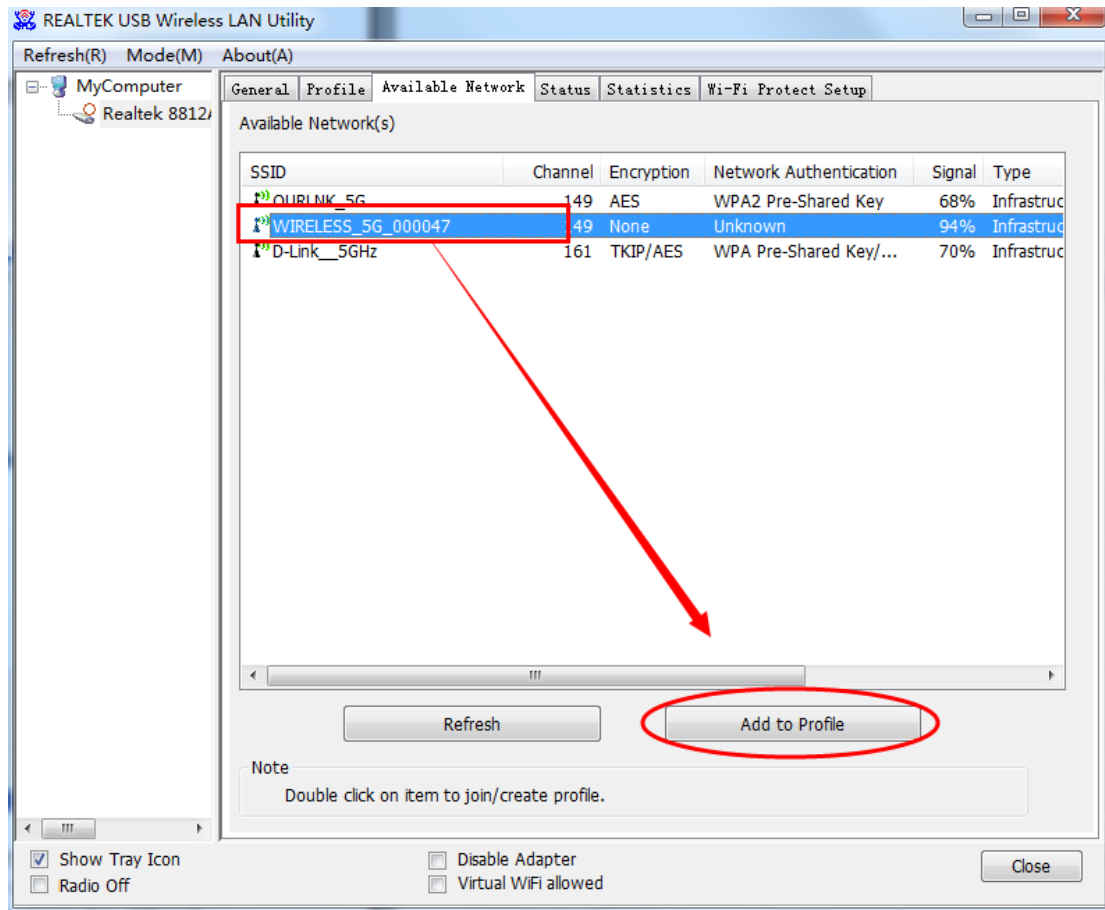


**HIER!**

2. Het draadloos hulpprogramma zal verschijnen. Klik op '**Available Network**' om te zoeken naar draadloze toegangspunten in de buurt.



3. Wacht een tijdje, en alle draadloze toegangspunten die binnen het bereik vallen van deze draadloze netwerkadapter worden hier getoond.



Als het draadloze toegangspunt waarmee u verbinding wilt maken hier niet weergegeven wordt, klik dan op de knop '**Refresh**' om opnieuw te scannen naar draadloze toegangspunten; als het draadloze toegangspunt dat u zoekt nog steeds niet verschijnt, probeer de computer dichterbij te plaatsen.

Wanneer het toegangspunt dat u zoekt op de lijst weergegeven wordt, klik er met de linkermuisknop op en dubbelklik er vervolgens op, of klik op '**Add to Profile**'.



- Als er een wachtwoord (Netwerksleutel) nodig is om toegang te krijgen tot het draadloze toegangspunt, voer dit dan in onder '**Network key**' (en voer het opnieuw in onder '**Confirm network key**' ter bevestiging). Klik op '**OK**' als het wachtwoord correct is ingevoerd.

Wireless Network Properties:

This is a computer-to-computer (ad hoc) network; wireless access points are not used.

Profile Name: WIRELESS\_5G\_000047

Network Name (SSID): WIRELESS\_5G\_000047

Channel: 149 (5745MH)

Wireless network security

This network requires a key for the following:

Network Authentication: WPA-PSK

Data encryption: AES

ASCII  PASSPHRASE

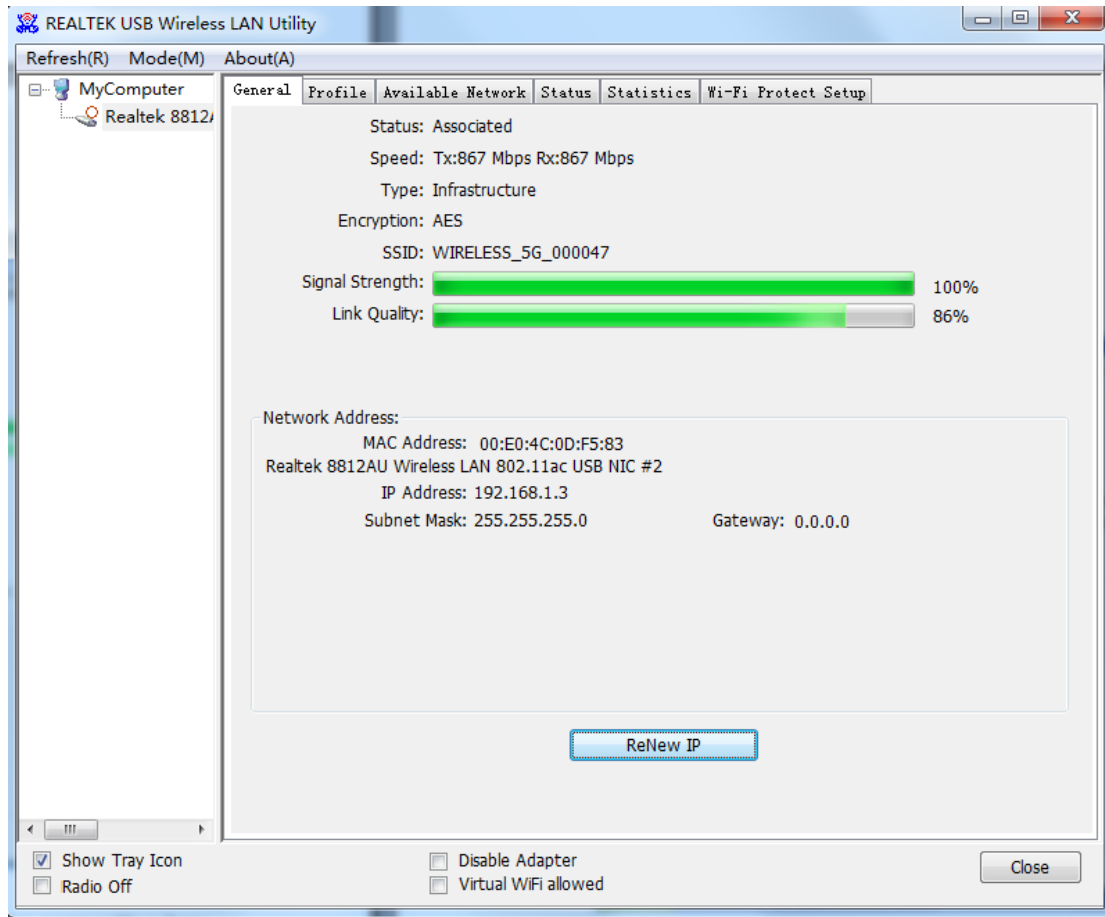
Key index (advanced): 1

Network key: \*\*\*\*\*

Confirm network key: \*\*\*\*\*

OK Cancel

- De netwerkkaart zal proberen verbinding te maken met het toegangspunt. Dit kan van enkele seconden tot enkele minuten duren, wees geduldig. Wanneer de '**Status**' verandert in '**Associated**', is uw computer verbonden met het gekozen toegangspunt. Klik op '**Close**' om het configuratiemenu te sluiten.



**OPMERKING:** Als u verbinding gemaakt hebt met een toegangspunt, maar de verbinding al snel verdwijnt, controleer dan de beveiligingsinstellingen en controleer opnieuw de schrijfwijze van het wachtwoord.

### 2.2.2. Met behulp van WPS Connect

Wi-Fi Protected Setup (WPS) is de nieuwste draadloze netwerktechnologie die het mogelijk maakt eenvoudig een draadloos netwerk te installeren. Als u beschikt over een draadloos toegangspunt met WPS-ondersteuning, en u wilt er een beveiligde verbinding mee maken, hoeft u het draadloze toegangspunt en de gegevensversleuteling zelf niet in te stellen. Het enige wat u hoeft te doen, is naar de WPS-instellingenpagina van deze draadloze kaart te gaan, op een knop klikken, en vervolgens op een bepaalde knop drukken of een 8-cijferige code invoeren op het draadloze toegangspunt waarmee u een beveiligde verbinding wilt maken; slechts drie eenvoudige stappen!

Voor oudere draadloze toegangspunten is het mogelijk om een upgrade te doen van de firmware om het toegangspunt WPS-ondersteuning te geven. Omdat deze geen hardware-knop hebben die ingedrukt kan worden om WPS in te stellen, kunt u een alternatieve WPS-instelmethode gebruiken: een pincode

invoeren. Elke draadloze netwerkkaart die compatibel is met WPS, ondersteunt de pincodeconfiguratiemethode; u kunt gewoon de code invoeren in het draadloze toegangspunt en het draadloze toegangspunt en de draadloze netwerkkaart zullen de rest voor u doen.

Deze draadloze netwerkadapter is compatibel met WPS. Om deze functie te gebruiken, moet het draadloze toegangspunt waar u verbinding mee wilt maken ook de WPS-functie ondersteunen. Volg de instructies om een beveiligde verbinding te maken tussen het draadloze toegangspunt met WPS-ondersteuning en uw draadloze netwerkkaart.

Deze draadloze netwerkkaart ondersteunt 2 soorten WPS:

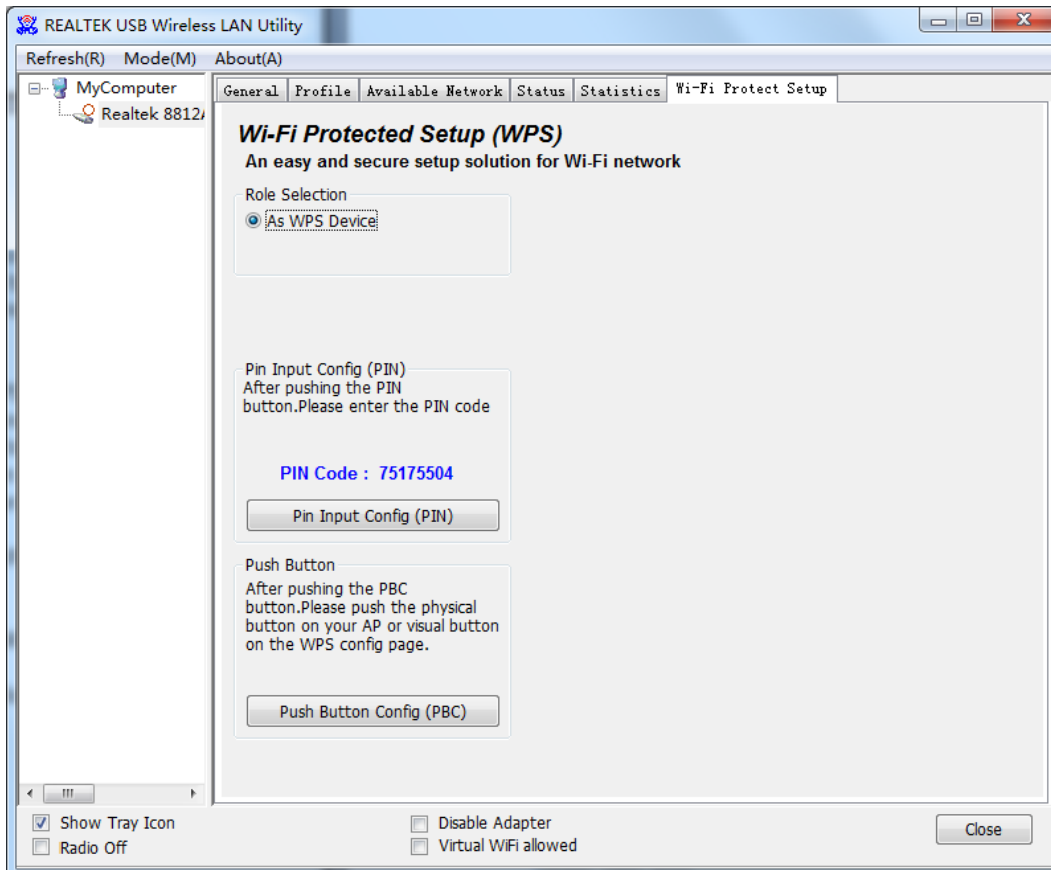
- **pincode**
- **drukknopschakelaar.**

Volg de onderstaande instructies om WPS in te stellen:

1. Klik met de rechtermuisknop op het pictogram van het hulpprogramma Clientconfiguratie, en klik op '**Open Config Utility**'.

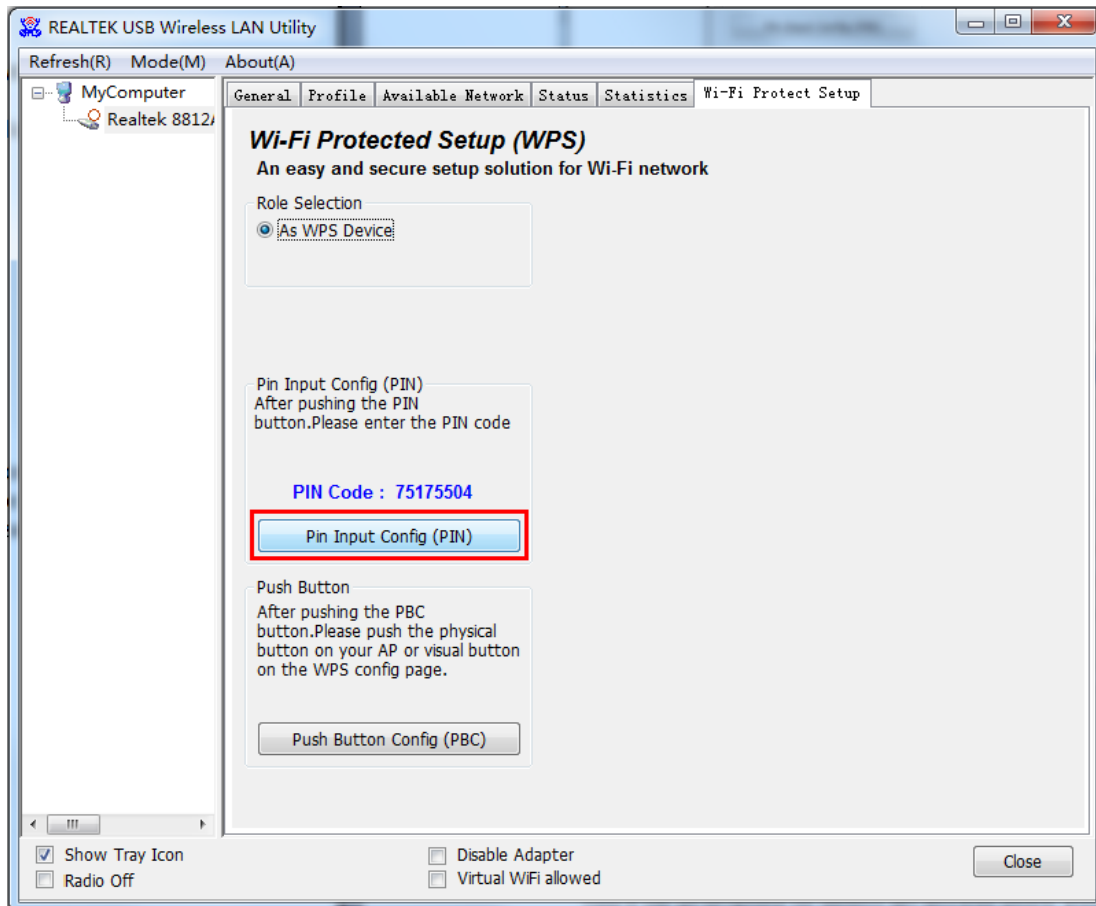


2. Klik op '**Wi-Fi Protect Setup**'.
3. U kunt de pincode of drukknopschakelaar gebruiken ter configuratie, maar het draadloze toegangspunt dat compatibel is met WPS moet hetzelfde type WPS gebruiken. Voor instructies over het instellen van elk type WPS: zie de volgende 2 hoofdstukken voor gedetailleerde instructies.

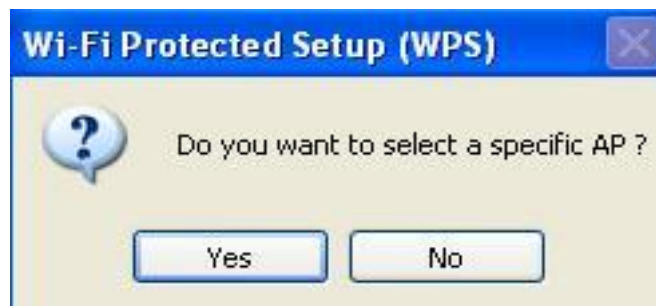


## Pincode

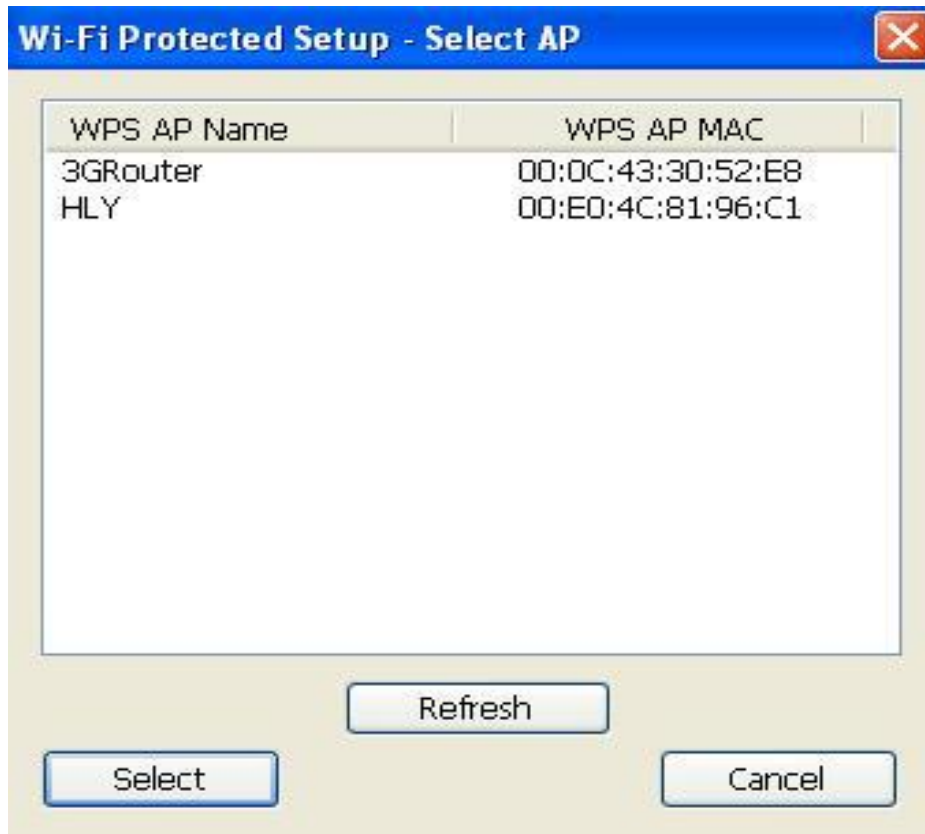
Om de pincode te gebruiken, klikt u op de knop **Pin Input Config (PIN)**:



U wordt gevraagd een toegangspunt te selecteren waarmee u verbinding wilt maken. Als u de SSID kent, klikt u op 'Yes', anders klikt u op 'No'.



Als u op 'Yes' klikt, wordt een lijst met alle toegangspunten die compatibel zijn met WPS weergegeven; u kunt op de knop 'Refresh' drukken om opnieuw te scannen, selecteer dan een toegangspunt en klik op de knop 'Select'.



Als u op '**No**' klikt, zal de draadloze netwerkkaart u vragen een 8-cijferige pincode in te voeren in uw toegangspunt, zonder op voorhand een toegangspunt te selecteren.

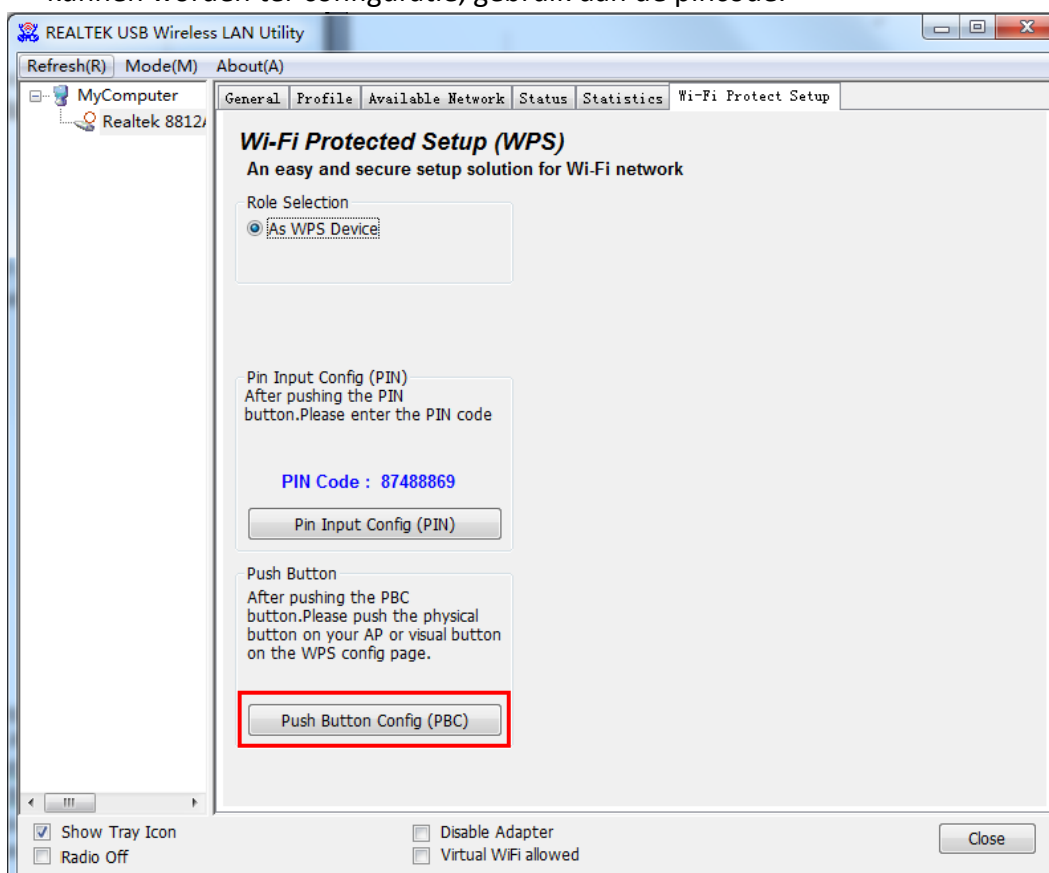
Nadat u op '**Yes**' of '**No**' gedrukt hebt in de vorige stap, zal de netwerkkaart proberen verbinding te maken met het toegangspunt met WPS-ondersteuning en zal een 8-cijferig nummer verschijnen. Voer dit cijfer binnen 2 minuten in het configuratiemenu van het toegangspunt in, en de netwerkkaart zal automatisch een beveiligde verbinding maken met het toegangspunt.

Om deze procedure te stoppen voordat de verbinding tot stand is gekomen, klikt u op '**Cancel**'.

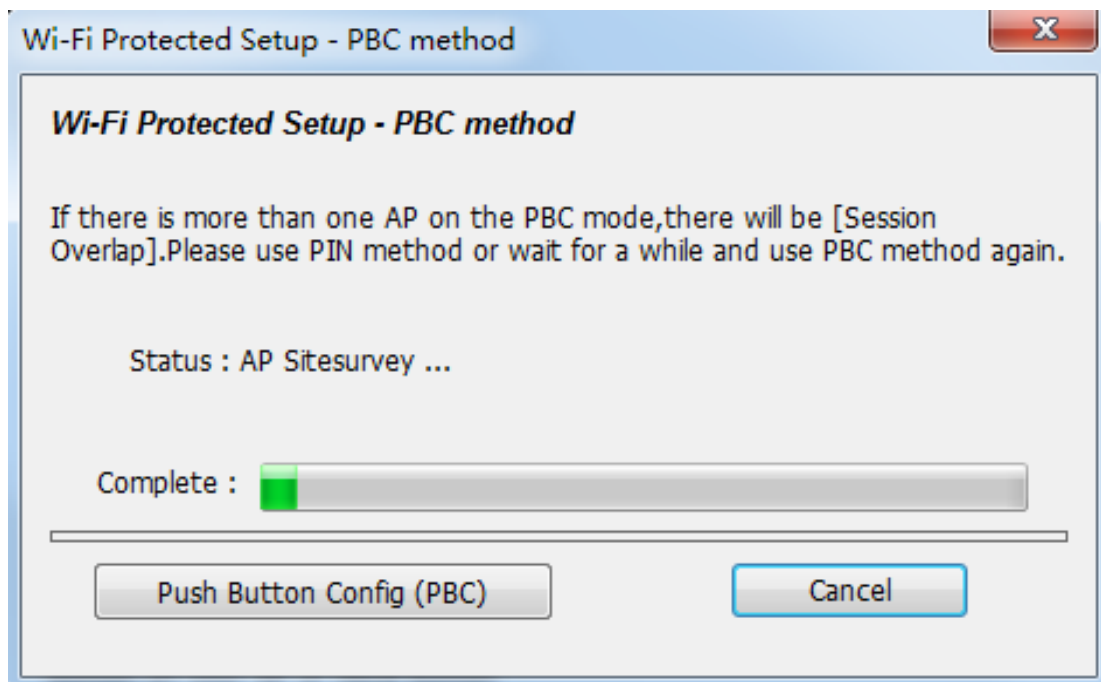


## Drukknopschakelaar

Om de drukknopschakelaar te gebruiken ter configuratie van WPS, klikt u op de knop '**Push Button Config (PBC)**'. Dit is de gemakkelijkste manier om een beveiligde verbinding met WPS te maken. Als u meer dan één toegangspunt gebruikt dat compatibel is met WPS en de drukknopschakelaar gebruikt zou kunnen worden ter configuratie, gebruik dan de pincode.



Klik op "**Push Button Config(PBC)**", en een berichtvenster zal verschijnen:



Activeer nu de drukkopschakelaarfunctie op het draadloze toegangspunt, en de draadloze netwerkkaart zal binnen één minuut een beveiligde verbinding maken met het toegangspunt.

### **HOOFDSTUK 3. Zachte-toegangspuntfunctie (Soft-AP)**

Deze draadloze adapter kan niet alleen fungeren als draadloze client voor andere draadloze toegangspunten, maar ook fungeren als draadloze serviceprovider! U kunt de werkingsmodus van deze draadloze adapter naar 'AP'-modus schakelen om de functie van een echt draadloos toegangspunt te simuleren door middel van software, en alle andere computers en draadloze apparaten kunnen draadloos op uw computer aansluiten, en zelfs uw internetverbinding delen!

Volg de instructies in de volgende hoofdstukken om de toegangspuntfunctie van uw draadloze adapter te gebruiken.

#### **3.1. Overschakelen naar AP-modus en Station-modus**

De werkingsmodus van de draadloze adapter is standaard 'Station-modus' (een client van andere draadloze toegangspunten).



Volg de volgende instructies om te schakelen naar AP-modus:

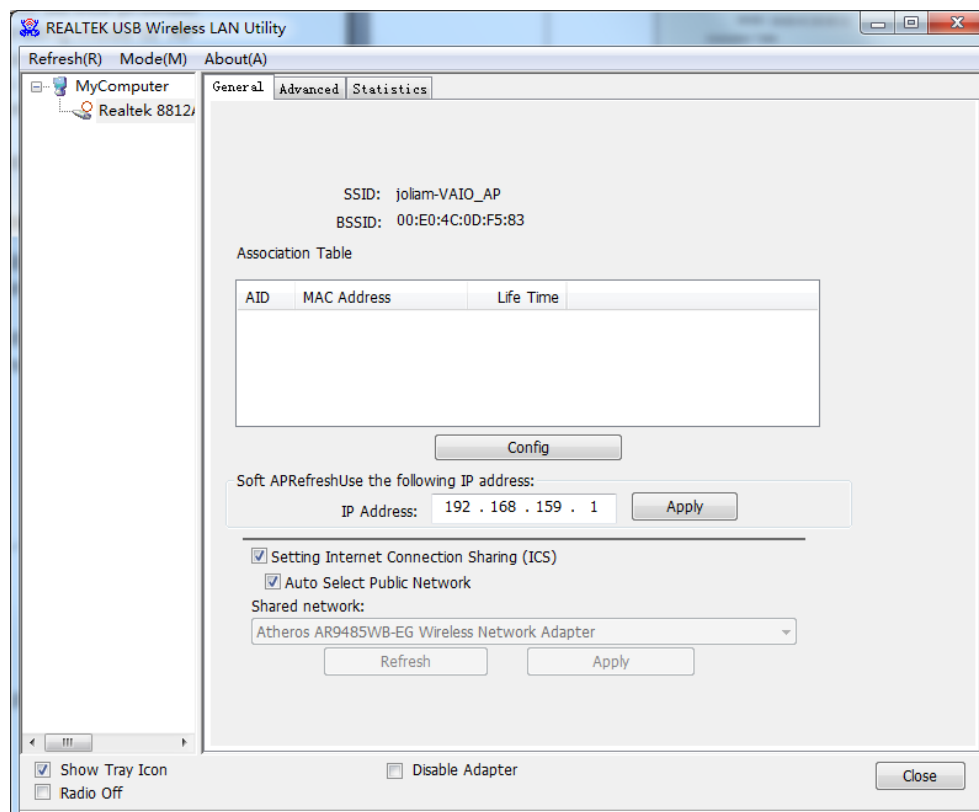
1. Klik met de rechtermuisknop op het pictogram van het hulpprogramma Clientconfiguratie, en klik op '**Open Config Utility**'.



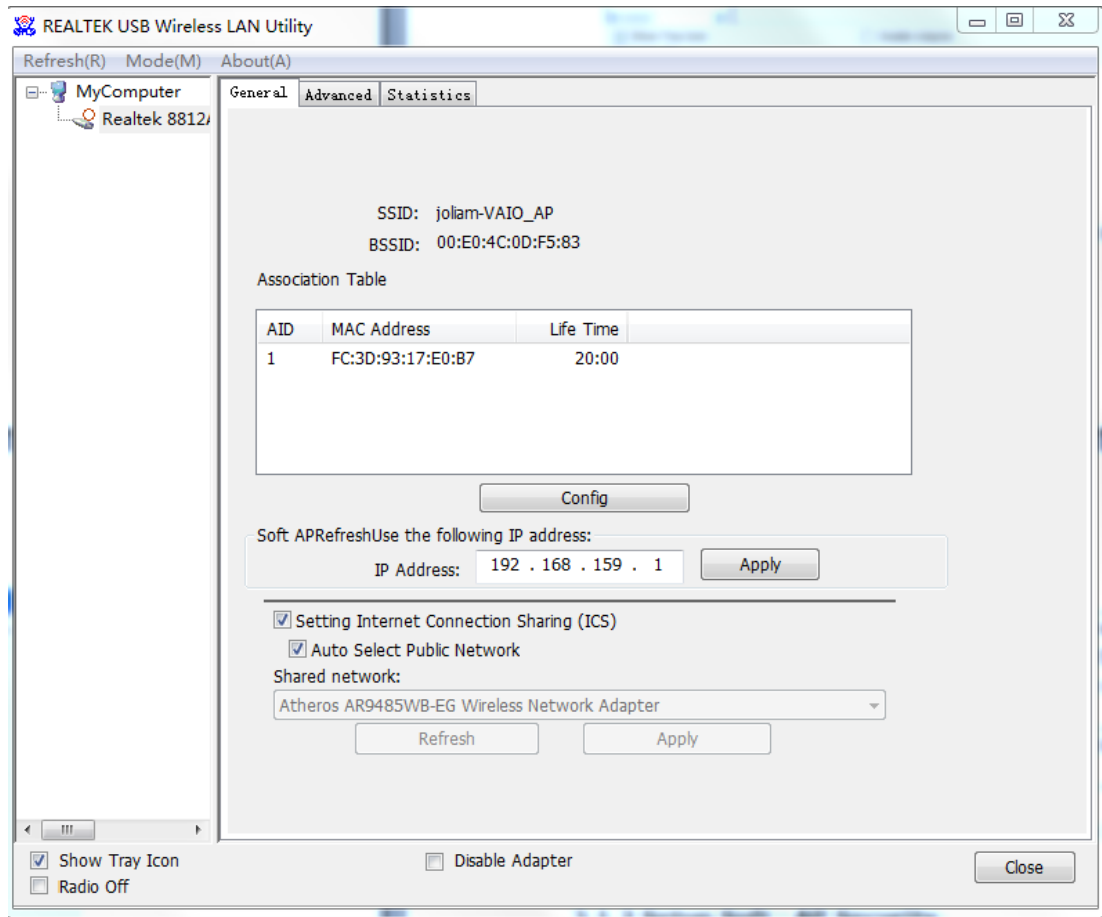
2. Selecteer '**Mode**', en selecteer dan '**Access Point**'.



Het vereist enkele seconden om over te schakelen naar AP-modus, wees geduldig.



Wanneer de omschakeling van de modus voltooid is, ziet u algemene informatie over softwarematige AP, waarbij de SSID van het toegangspunt en verbonden draadloze clients getoond worden.



Pictogram van client-modus:

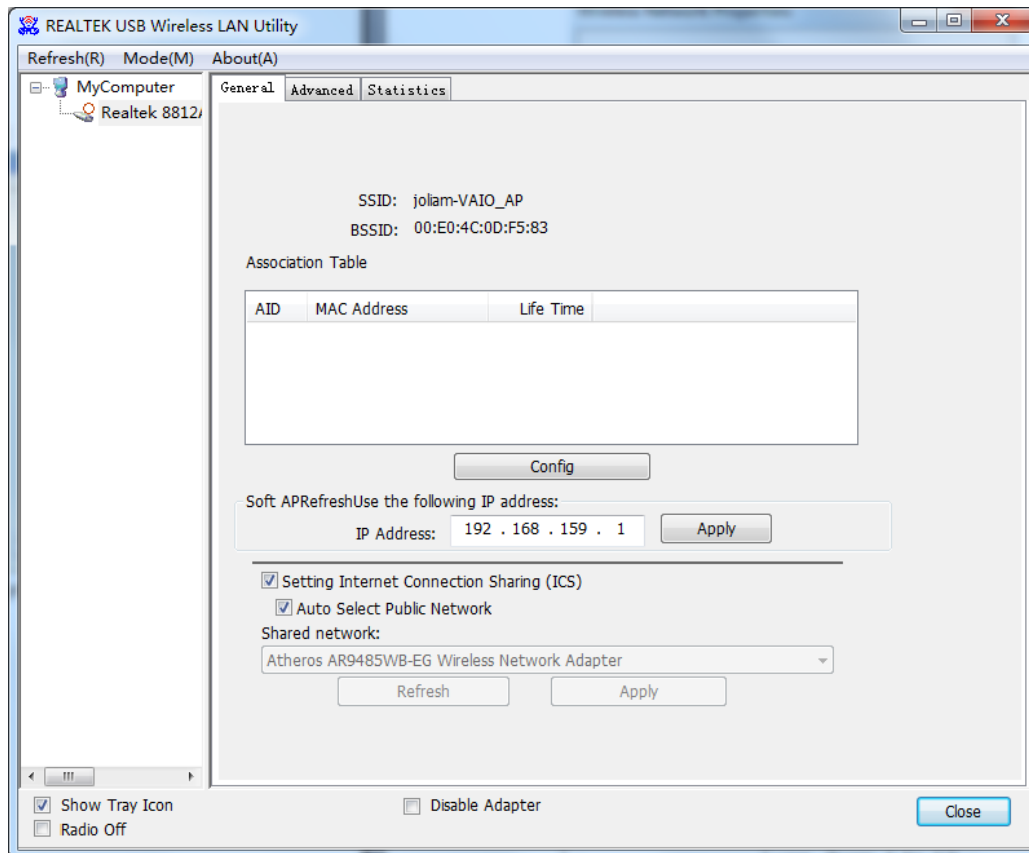


Pictogram van softwarematige AP:

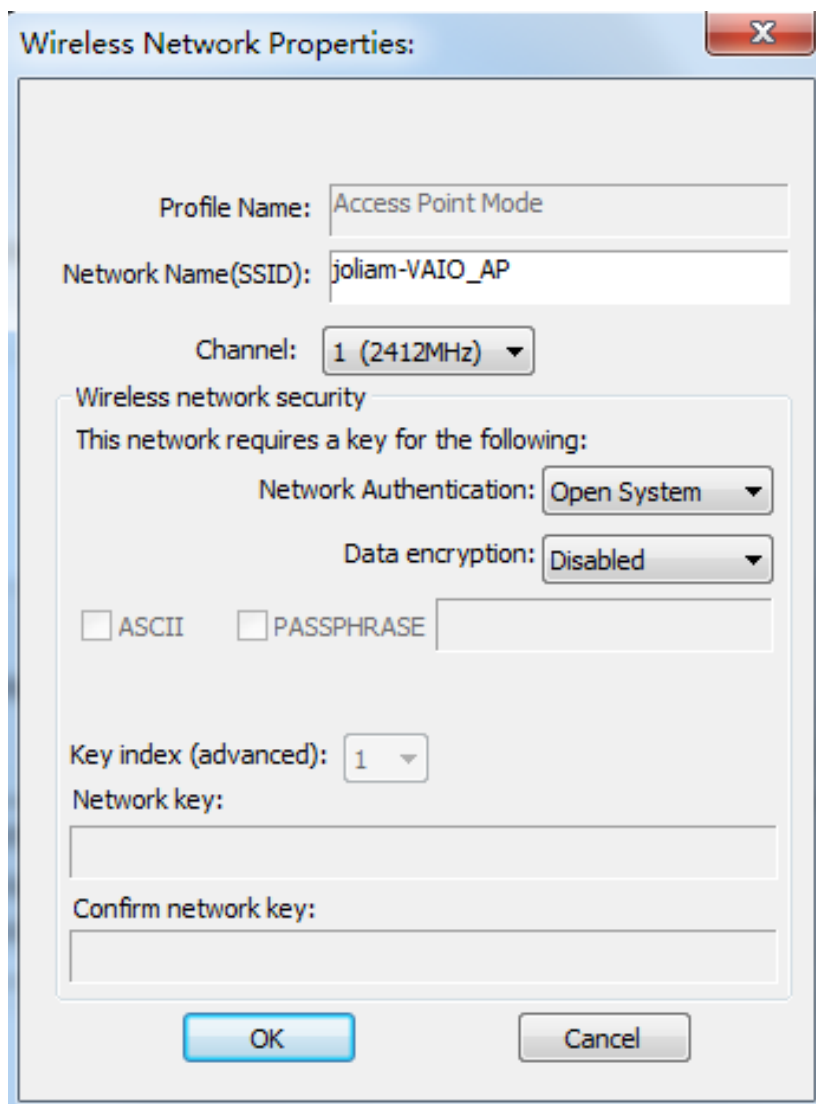


### 3.1.1. Configureer SSID en kanaal

Om softwarematige AP te configureren, klikt u op de knop **'Config'**:



De **'Wireless Network Properties'** worden weergegeven.



Houd er rekening mee dat de ad hoc-modus niet beschikbaar is wanneer de netwerkadapter in AP-modus staat.

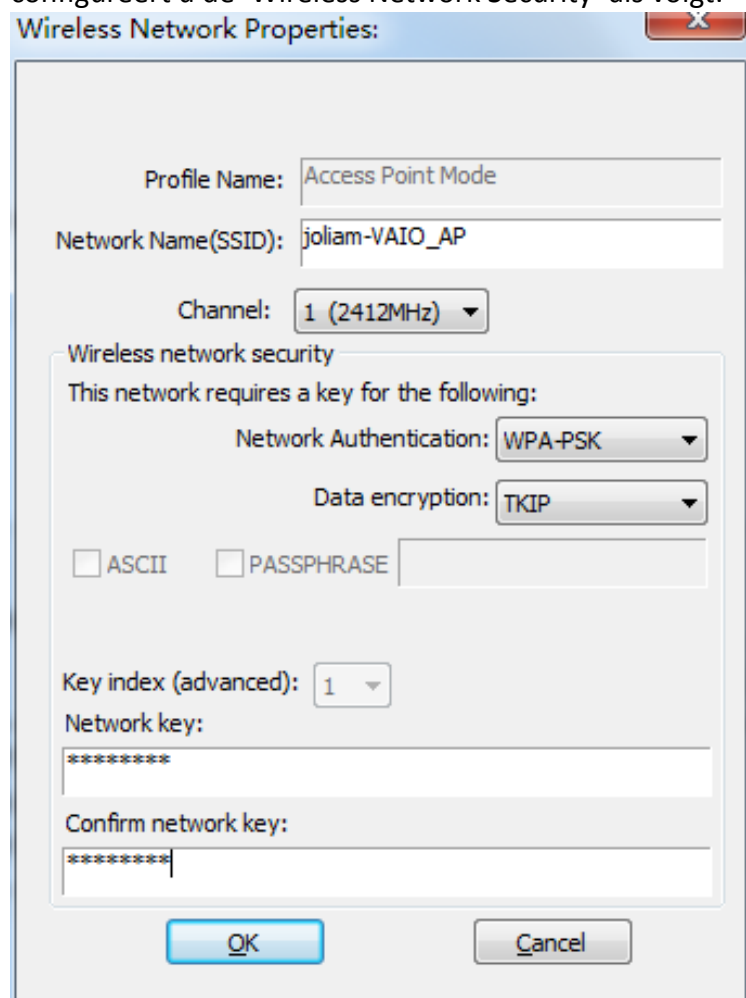
De beschrijving van de belangrijkste instellingsitems zijn hieronder opgesomd:

Network Name (SSID)	Voer hier de SSID (de naam die wordt gebruikt om dit draadloos toegangspunt te identificeren) in. Hier worden maximaal 32 numerieke tekens aanvaard, met uitzondering van de spatie.
Channel	Selecteer het draadloze kanaal dat u wenst te gebruiken, van 1 tot 13.

Klik op '**OK**' om wijzigingen op te slaan; klik anders op '**Cancel**' om dit menu te verlaten en de instellingen te behouden.

### 3.1.2. Zachte-toegangspuntbeveiliging instellen

Om de beveiligingsopties voor de zachte-toegangspuntfunctie in te stellen, configureert u de 'Wireless Network Security' als volgt:



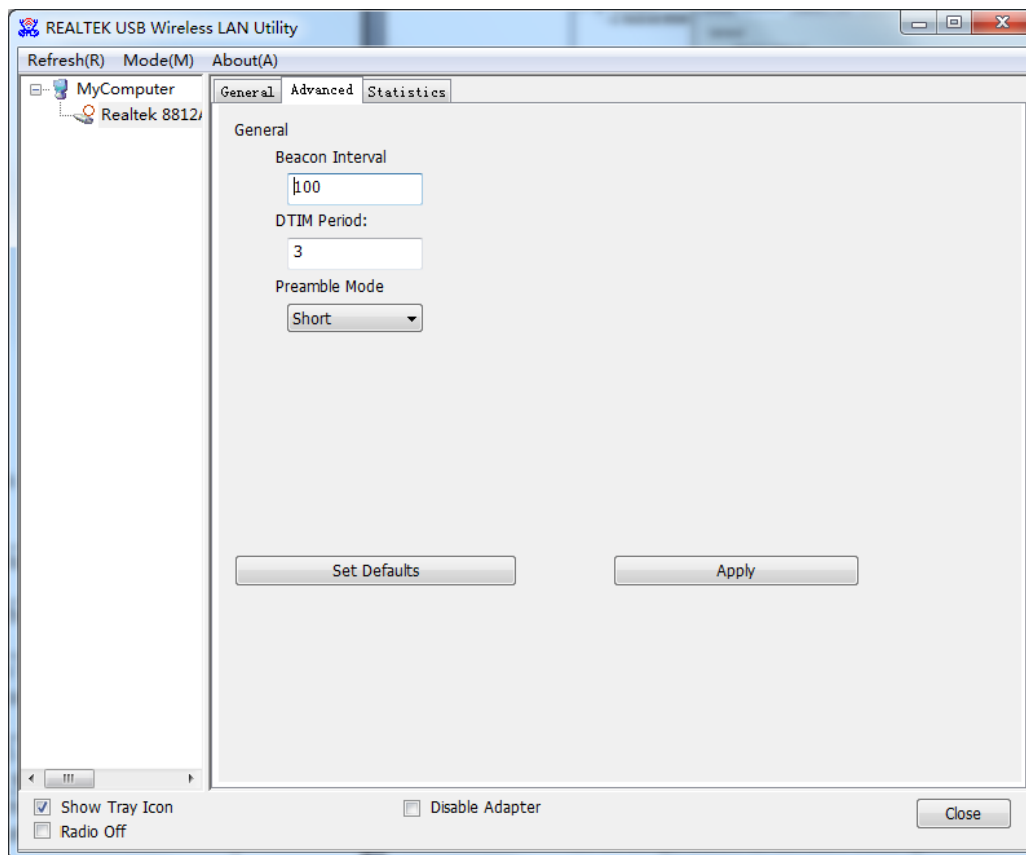
De beschrijvingen van de instellingsitems betreffende draadloze beveiliging zijn hieronder opgesomd:

Network Authentication	Selecteer een netwerkverificatie uit de vervolgkeuzelijst.
Data Encryption	Selecteer een gegevensversleutelingsmethode uit de vervolgkeuzelijst.
ASCII/PASSPHRASE	Als de versleutelingsmethode WEP is, markeer dan het selectievakje 'ASCII' of 'PASSPHRASE' en voer dit in als wachtwoordzin voor WEP in het vakje.
Key Index	Selecteer de WEP-sleutelindex (1-4). Als u niet weet welke u moet gebruiken, selecteert u 1.
Network key/Confirm network key	Als de netwerkverificatie WPA is, voer dan de wachtwoordzin voor WPA in beide vakjes in.

Klik op '**OK**' om wijzigingen op te slaan; klik anders op '**Cancel**' om dit menu te verlaten en de instellingen te behouden.

## 3.2. Geavanceerde instellingen

Als u de geavanceerde instellingen van het softwarematige toegangspunt wilt instellen, selecteer **'Advanced'**. Als u de betekenis en de gevolgen van deze instellingen niet kent, laat ze dan onaangeroerd.



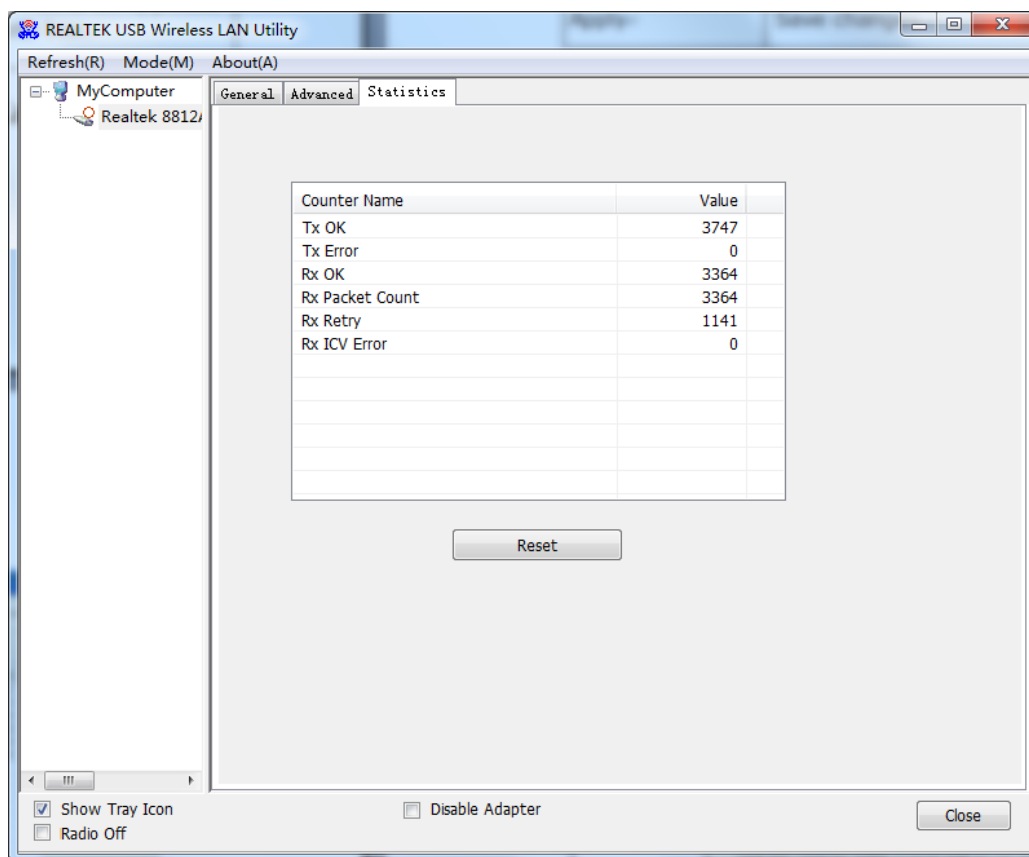
De beschrijvingen van alle instellingsitems zijn hieronder opgesomd:

Beacon Interval	Voer hier het tijdsinterval voor de draadloze baken in.
DTIM Period	Voer hier de DTIM (Delivery Traffic Indication Message) in.
Preamble Mode	Selecteer draadloze inleidingsbitsmodus (lang of kort) uit de vervolgkeuzelijst.
Set Defaults	Zet alle instellingen terug naar fabrieksinstellingen.
Apply	Wijzigingen opslaan.

Als u hier een instelling gewijzigd hebt en er een probleem is met de communicatie met draadloze clients, klik dan op **'Set Defaults'** om alle instellingen opnieuw op de standaardinstellingen te zetten.

### 3.3. Draadloze statistieken

Selecteer '**Statistics**' en de gegevensstatistieken over het softwarematige toegangspunt worden weergegeven.



Klik op '**Reset**' om alle waarden op '0' te zetten.

## HOOFDSTUK 4. Problemen oplossen

Raak niet in paniek als u problemen ondervindt bij het gebruik van deze draadloze netwerkkaart! Kijk voordat u de verkoper te hulp roept naar deze tabel met oplossingen voor problemen; de oplossing van het probleem kan heel eenvoudig zijn, en u kunt het probleem zelf oplossen!

Scenario	Oplossing
Ik kan geen draadloos toegangspunt/draadloos apparaat vinden in de ' <b>Site Survey</b> ' functie.	<ol style="list-style-type: none"><li>1. Klik nog een paar keer op '<b>Refresh</b>' en kijk of u geen draadloos toegangspunt of draadloos apparaat kunt vinden.</li><li>2. Beweeg dichterbij een draadloze toegangspunt.</li><li>3. De ad hoc-functie moet ingeschakeld zijn op het draadloze apparaat waar u een directe draadloze verbinding mee wenst te maken.</li></ol>

	<ol style="list-style-type: none"> <li>4. Pas de positie van de netwerkkaart aan (het kan zijn dat u uw computer moet verplaatsen als u een laptopcomputer gebruikt) en klik nog een paar keer op <b>'Refresh'</b>. Als u het draadloze toegangspunt of draadloze apparaat waarmee u verbinding wilt maken kunt vinden, probeer dan dichterbij de plaats te gaan waar het draadloze toegangspunt of draadloze apparaat zich bevindt.</li> </ol>
Er gebeurt niets wanneer ik klik op <b>'Open Config Utility'</b>	<ol style="list-style-type: none"> <li>1. Zorg ervoor dat de draadloze netwerkkaart in de USB-poort van uw computer zit.</li> <li>2. Herstart de computer en probeer opnieuw.</li> <li>3. Verwijder de kaart en plaats deze in een andere USB-poort.</li> <li>4. Verwijder het stuurprogramma en installeer opnieuw.</li> <li>5. Neem contact op met de verkoper voor hulp.</li> </ol>
Ik kan geen verbinding maken met een specifiek draadloos toegangspunt	<ol style="list-style-type: none"> <li>1. Klik nog een paar keer op <b>'Add to Profile'</b>.</li> <li>2. Als de SSID van het toegangspunt waarmee u verbinding wilt maken verborgen is (niets is weergegeven in het veld 'SSID' in de <b>'Site Survey'</b> functie), moet u de juiste SSID van het toegangspunt waarmee u verbinding wilt maken invoeren. Neem contact op met de eigenaar van het toegangspunt om te vragen naar de juiste SSID.</li> <li>3. U moet de juiste wachtwoordzin/beveiligingsleutel invoeren om verbinding te maken met een versleuteld toegangspunt. Neem contact op met de eigenaar van het toegangspunt om te vragen naar de juiste wachtwoordzin/beveiligingsleutel.</li> <li>4. Het toegangspunt waar u verbinding mee wilt maken laat alleen netwerkkaarten toe met een specifiek MAC-adres. Ga naar <b>'Status'</b> en noteer de waarde van het <b>'MAC Address'</b>, en geef deze waarde door aan de eigenaar van het toegangspunt opdat hij/zij het MAC-adres van uw netwerkkaart aan de lijst van zijn/haar toegangspunt kan toevoegen.</li> </ol>
Het netwerk is traag/heeft problemen bij de overdracht van grote bestanden	<ol style="list-style-type: none"> <li>1. Beweeg dichterbij de plaats waar het draadloze toegangspunt zich bevindt.</li> <li>2. Het kan zijn dat teveel mensen hetzelfde radiokanaal gebruiken. Vraag de eigenaar van het toegangspunt om het kanaalnummer te wijzigen.</li> </ol> <p>Probeer één of meerdere oplossingen die hierboven werden vermeld.</p>