



Adaptateur USB sans fil 11ac compact



Guide d'installation rapide

DN-70566-1

Installation du pilote

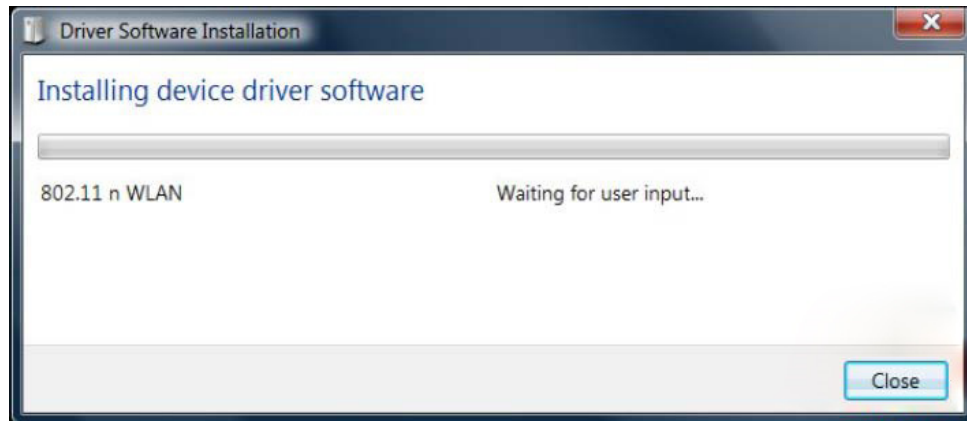
Suivez les instructions suivantes pour installer votre nouvel adaptateur USB sans fil :

1.1

Insérez l'adaptateur USB sans fil dans un port USB 3.0 disponible de votre ordinateur allumé. N'insérez jamais l'adaptateur avec force, si vous sentez une résistance, essayez de l'insérer en le retournant.

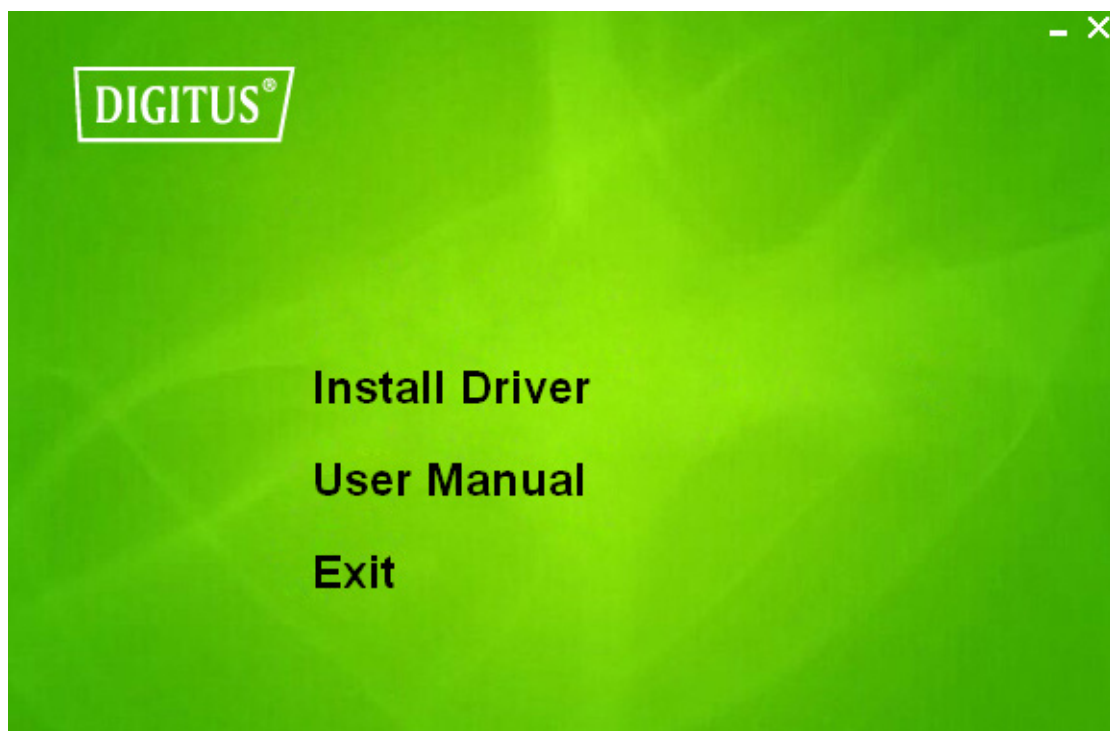
Le message suivant apparaît à l'écran de votre ordinateur, cliquez sur « **Cancel/Close** ».

Sous Windows Vista et Windows 7



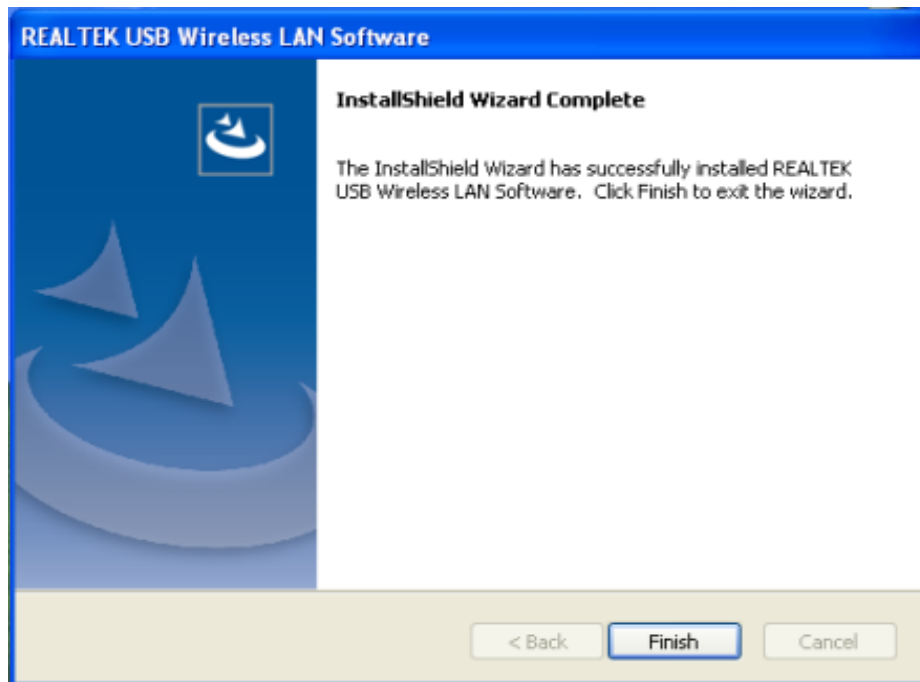
1.2

Insérez le CD des pilotes dans le lecteur CD-ROM. Vous pouvez voir l'écran « autorun » ci-dessous. Sinon, vous pouvez cliquer double « **autorun.exe** » sur le CD.



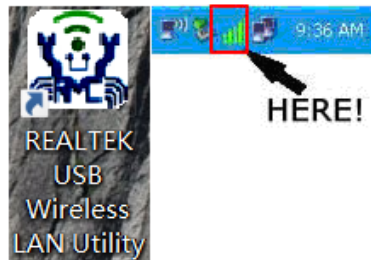
Cliquez sur « **Install Driver** » pour lancer la procédure d'installation.

Lorsque des informations d'installation apparaissent, cliquez sur « **Finish** » pour terminer l'installation du pilote.



1.4

Un nouvel icône apparaît près de l'horloge dans la barre d'état système :



Cliquez sur l'icône pour lancer l'utilitaire de configuration de réseau sans fil ; cliquez avec le bouton droit sur l'icône pour afficher le menu rapide de l'utilitaire de configuration. Cet icône prend également différentes couleurs pour indiquer l'état de la connexion sans fil :



Connexion sans fil établie, bonne réception du signal.



Connexion sans fil établie, faible réception du signal.



Connexion non encore établie.



L'adaptateur réseau sans fil n'est pas détecté.

Pour plus d'informations sur l'utilitaire configuration de réseau sans fil, reportez-vous au chapitre suivant.

Connexion à un point d'accès sans fil

Pour utiliser le réseau sans fil, vous devez d'abord vous connecter à un point d'accès sans fil. Vous pouvez soit utiliser l'utilitaire client (livré avec le pilote de l'adaptateur réseau), ou l'utilitaire Configuration Zéro de Windows (fourni avec le système d'exploitation Windows).

2.1 Utilisation de l'utilitaire Client

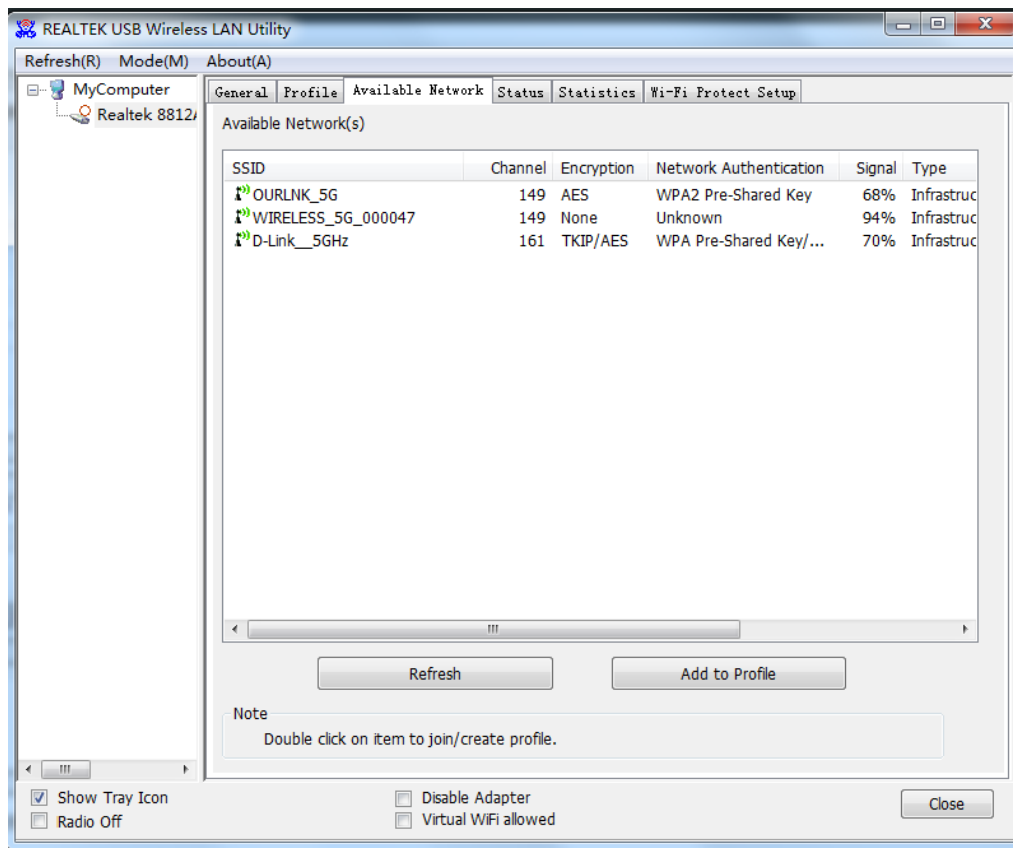
Suivez les instructions suivantes pour utiliser l'utilitaire de configuration client pour se connecter à un point d'accès sans fil.

1. Cliquez sur l'icône de configuration client situé dans le coin inférieur droit du bureau de l'ordinateur, pour faire apparaître le menu de configuration :

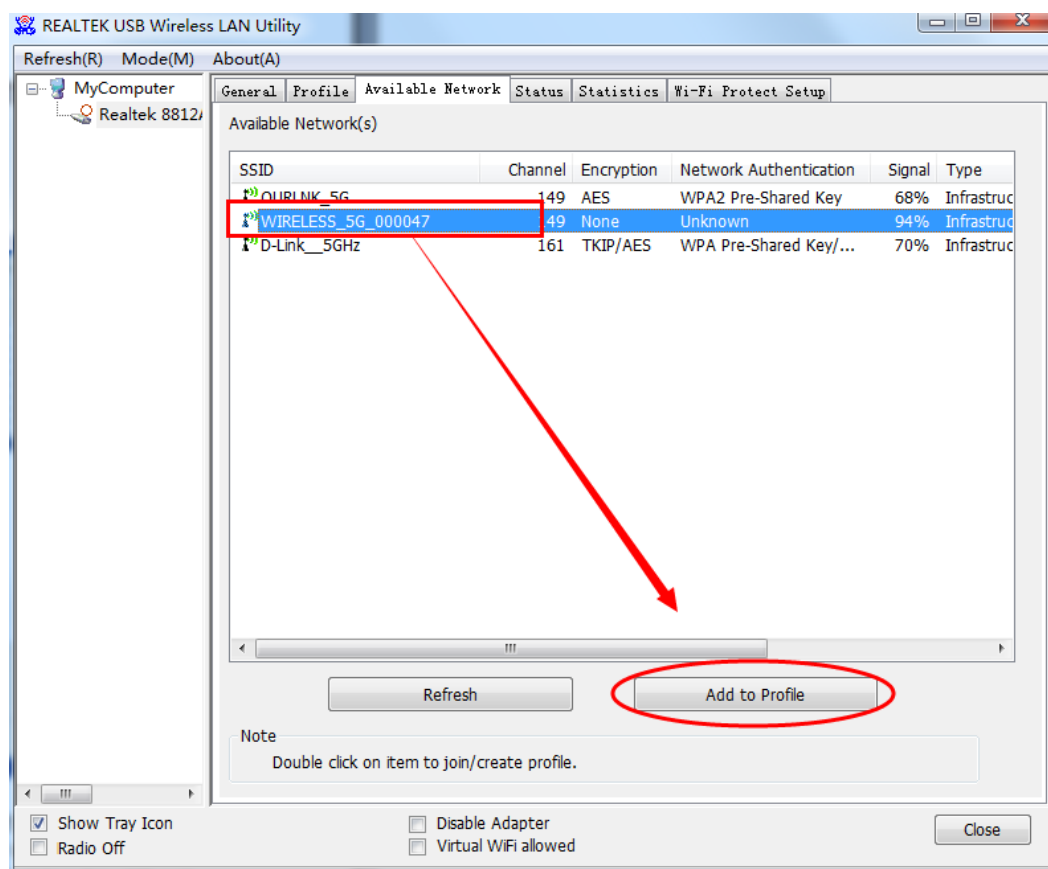


Ici !

2. L'utilitaire sans fil apparaît. Cliquez sur le menu « **Available Network** » pour rechercher des points d'accès sans fil à portée.



3. Veuillez patienter un moment, tous les points d'accès sans fil pouvant être atteints par cet adaptateur réseau sans fil seront affichés ici.



Si le point d'accès sans fil auquel vous souhaitez vous connecter n'apparaît pas ici, vous pouvez cliquer sur le bouton « **Refresh** » pour rechercher à nouveau les points d'accès sans fil ; si le point d'accès sans fil que vous cherchez n'apparaît toujours pas, essayez de rapprocher l'ordinateur.

Lorsque le point d'accès que vous cherchez se trouve sur la liste, cliquez dessus et puis double cliquez dessus ou cliquez sur « **Add to Profile** ».

4. Si un mot de passe (Clé réseau) est exigée pour accéder au point d'accès sans fil, entrez cette clé dans le champ « **Network key** » (et entrez-la à nouveau dans « **Confirm network key** » pour la valider). Cliquez sur « **OK** » lorsque le mot de passe est correctement entré.

Wireless Network Properties:

This is a computer-to-computer (ad hoc) network; wireless access points are not used.

Profile Name: WIRELESS_5G_000047

Network Name (SSID): WIRELESS_5G_000047

Channel: 149 (5745MHz)

Wireless network security

This network requires a key for the following:

Network Authentication: WPA-PSK

Data encryption: AES

ASCII PASSPHRASE

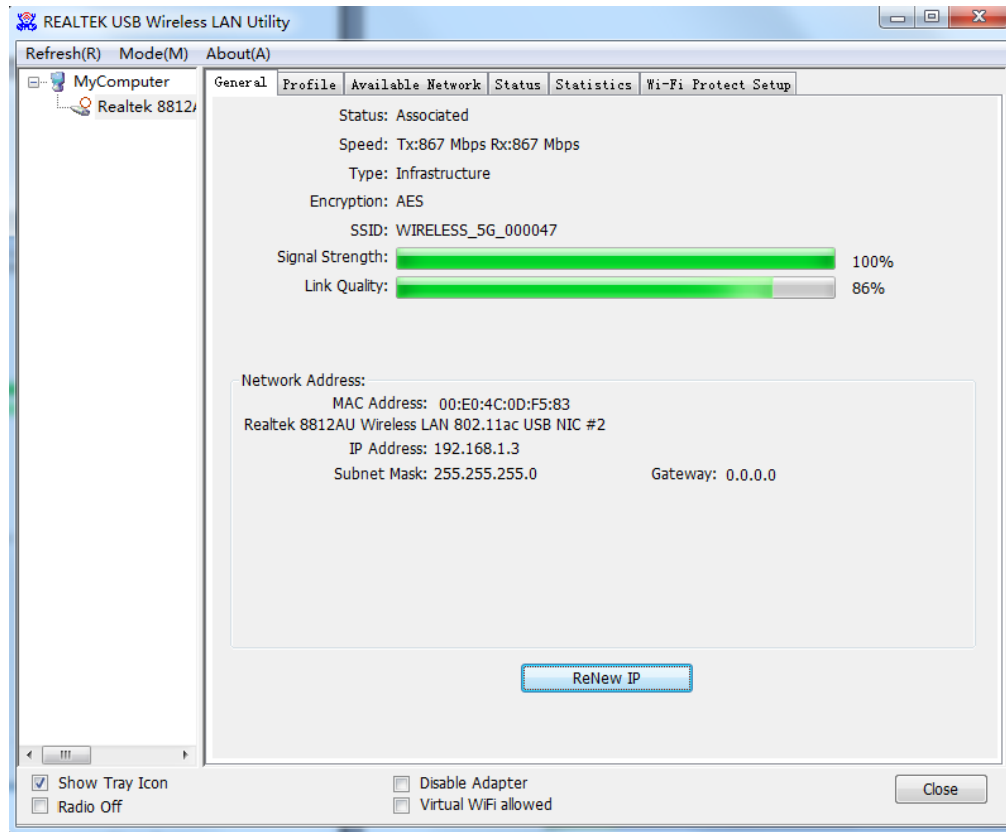
Key index (advanced): 1

Network key:

Confirm network key:

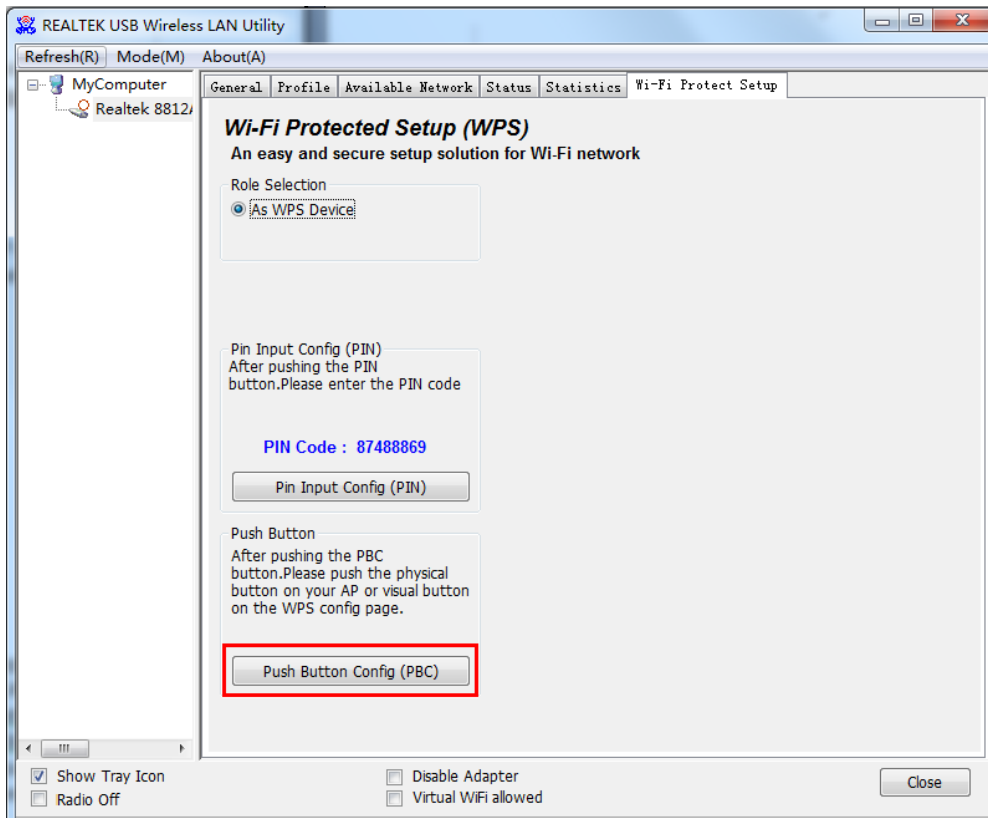
OK Cancel

5. L'adaptateur réseau tente de se connecter pour accéder au point d'accès, ceci peut prendre quelques secondes voir quelques minutes, soyez patient. Lorsque « **Status** » devient « **Associated** », cela signifie que votre ordinateur est connecté au point d'accès que vous avez sélectionné. Cliquez sur « **Close** » pour fermer le menu configuration.

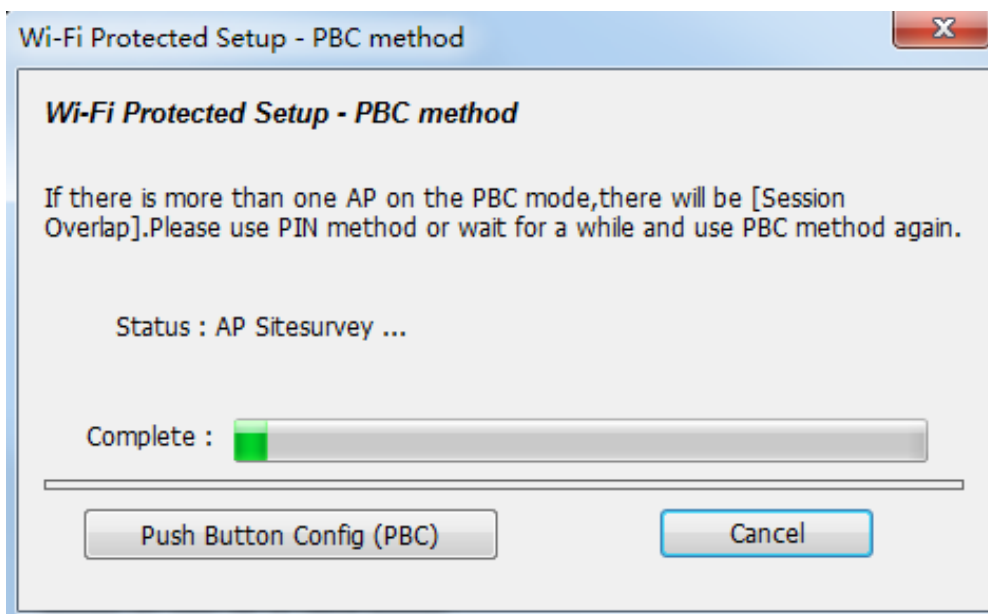


REMARQUE : Si vous êtes connecté à un point d'accès mais la connexion est coupée rapidement, vérifiez les paramètres de sécurité et revérifiez l'orthographe du mot de passe.

2.2 Utilisation de WPS Connect



Cliquez sur « **Push Button Config(PBC)** », une boîte de message apparaît :



Activez la fonction Bouton de commande sur le point d'accès sans fil ; l'adaptateur réseau sans fil établit alors une connexion sécurisée avec le point d'accès au bout d'une minute.

Par la présente, Assmann Electronic GmbH certifie que le produit contient la déclaration de conformité. Si la déclaration de conformité est manquante, vous pouvez la demander par post à l'adresse du fabricant ci-dessous:

Description technique

- **Gamme de fréquence**
2412MHz-2472MHz for IEEE 802.11 b, g,n/HT20,
2422MHz-2462MHz for IEEE 802. 11 n/HT40.
802.11a/n-20MHz: 5180-5240MHz
802.11n-40MHz: 5190-5230MHz
802.11ac-20MHz: 5180-5240MHz
802.11ac-40MHz: 5190-5230MHz
802.11ac-80MHz: 5210
- **Puissance de transmission** : 12.585dBm (Maximum output)
- **Version du matériel** : V1.2
- **Version du logiciel** : 1030.19

www.assmann.com

Assmann Electronic GmbH

Auf dem Schüffel 3

58513 Lüdenscheid

Germany

