



Mini adaptador inalámbrico USB 11 ac



Guía de instalación rápida

DN-70566-1

Instalación del controlador

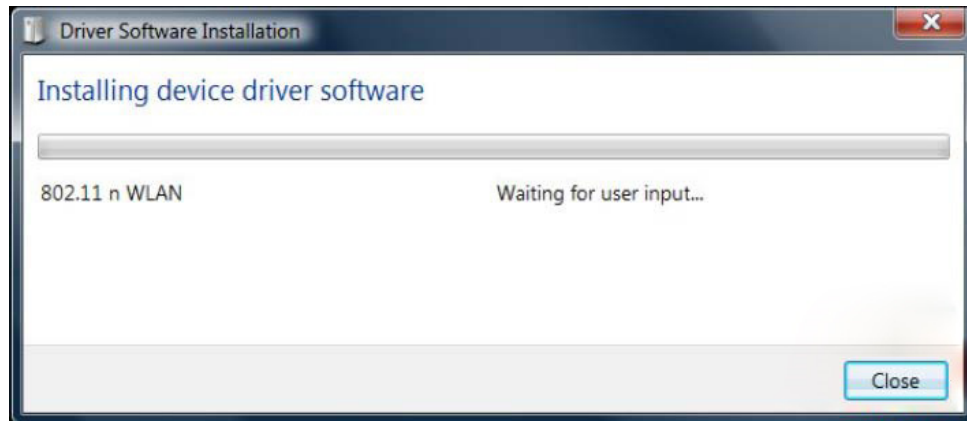
Por favor, siga las siguientes instrucciones para instalar su nuevo adaptador inalámbrico USB:

1.1

Inserte el adaptador inalámbrico USB en un puerto USB 3.0 libre de su ordenador con éste encendido. Nunca emplee la fuerza para insertar el adaptador, si nota que está atascado, dele la vuelta e inténtelo de nuevo.

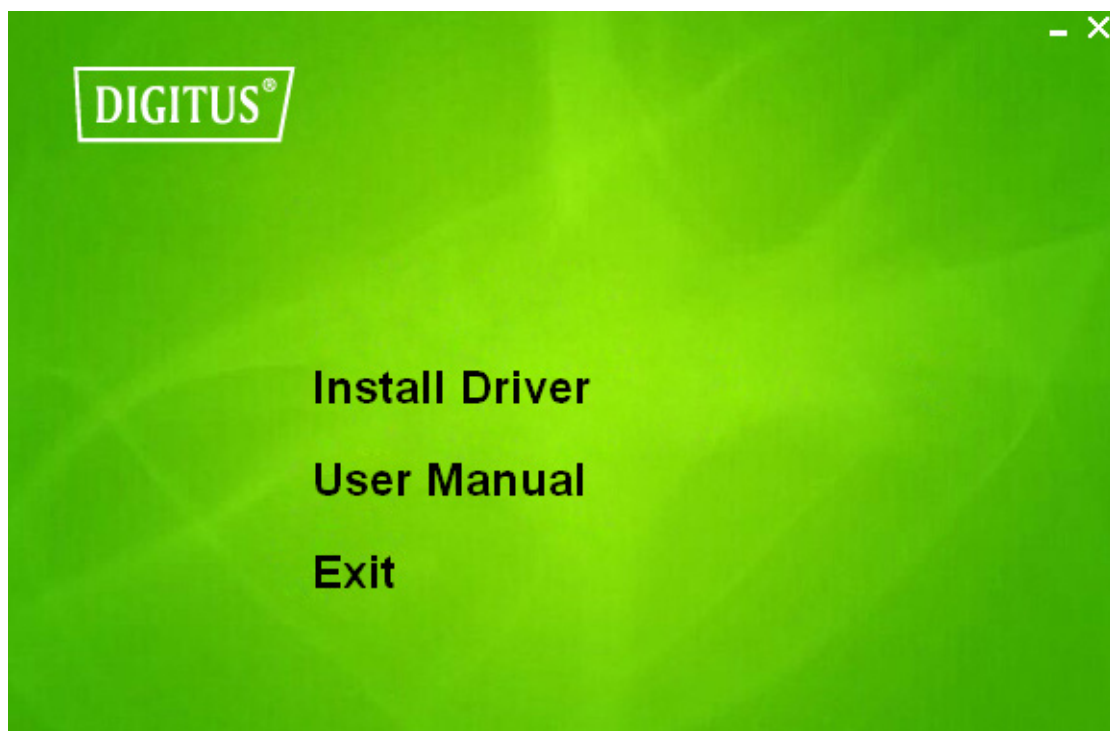
Aparecerá el siguiente mensaje en su ordenador, haga clic en "Cancelar/Cerrar".

Con Windows Vista y Windows 7



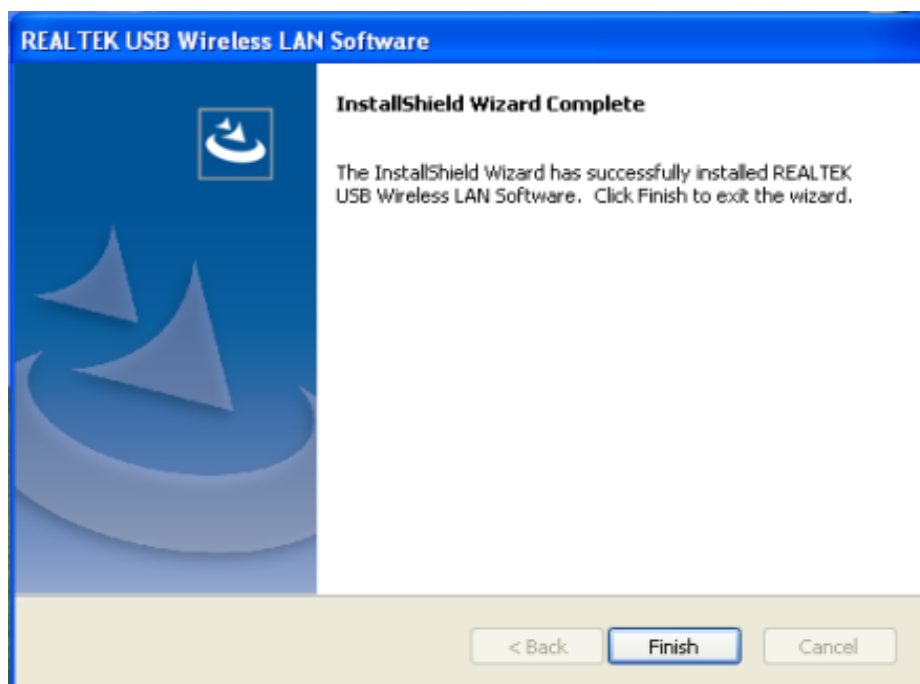
1.2

Introduzca el CD del controlador en su unidad CD-ROM. A continuación puede ver la pantalla de ejecución automática. Si no, puede hacer doble clic en 'autorun.exe' en el CD.



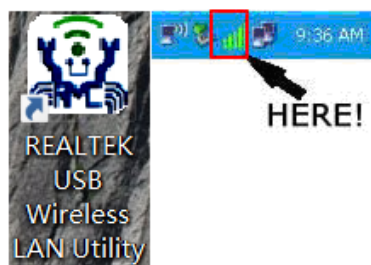
Haga clic en "Install Driver" para iniciar el proceso de instalación

Cuando se abra la ventana emergente con la descripción para la instalación, haga clic en "**Finish**" para finalizar la instalación del controlador.



1.4


Aparecerá un nuevo icono junto al reloj de la bandeja de su sistema:



Si hace clic con el botón izquierdo, ejecutará la aplicación de configuración de la red inalámbrica, y si hace clic con el botón derecho aparecerá el menú rápido de la aplicación de configuración. Este icono también muestra colores diferentes para indicar el estado de la conexión inalámbrica:

 Conexión inalámbrica establecida, buena recepción de señal.

 Conexión inalámbrica establecida, recepción de señal débil.

 Conexión no establecida aún.

 No se detecta el adaptador de red inalámbrica.

Para instrucciones más detalladas sobre la aplicación de configuración de la red inalámbrica, por favor consulte el siguiente capítulo.

Cómo conectarse a un punto de acceso inalámbrico

Para utilizar la red inalámbrica, tiene que conectarse primero a un punto de acceso inalámbrico. Puede utilizar bien la aplicación Cliente (incluida en el controlador del adaptador de red inalámbrica) o la herramienta de configuración de red inalámbrica (Windows Wireless Zero Config), incluida en el sistema operativo Windows.

2.1 Utilización de la aplicación Cliente

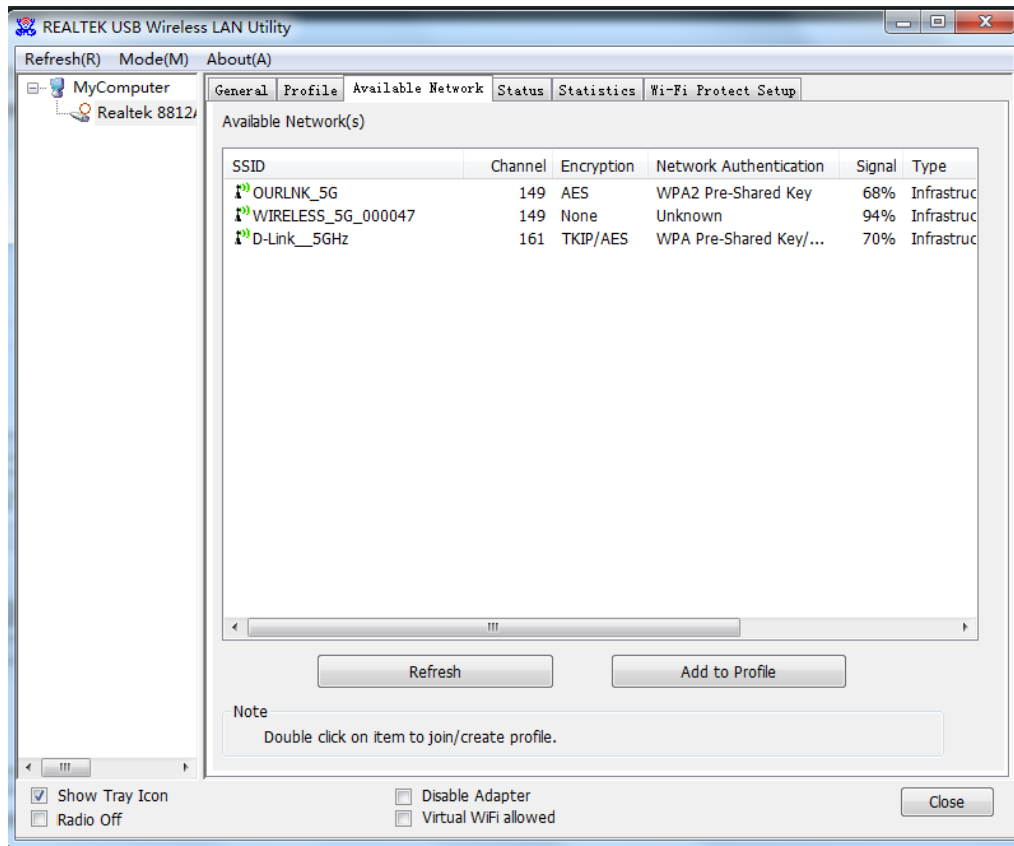
Por favor, siga las siguientes instrucciones para utilizar la aplicación de configuración del Cliente para conectarse a un punto de acceso inalámbrico.

1. Haga clic con el botón izquierdo sobre el icono de la aplicación de configuración Cliente situado en la esquina inferior izquierda del escritorio y le aparecerá el menú de configuración:

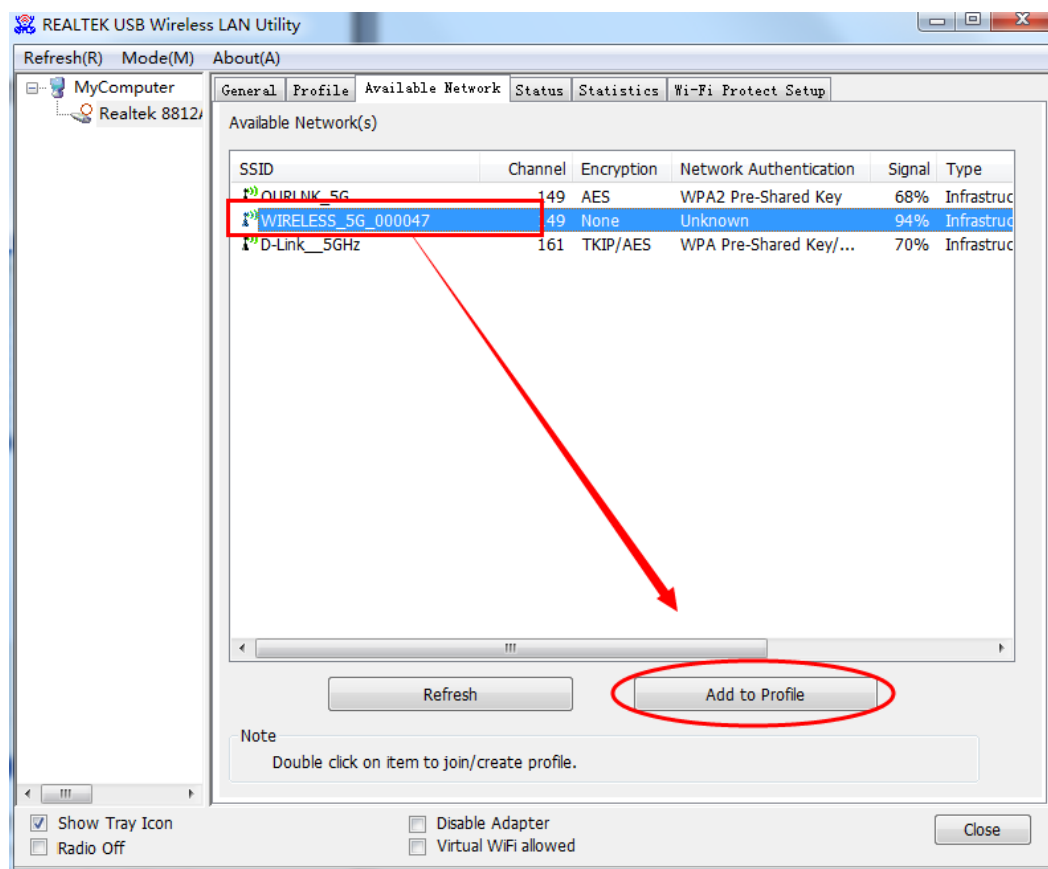


¡AQUÍ!

2. Aparecerá la aplicación inalámbrica. Haga clic en el menú "**Available Network**" para buscar los puntos de acceso inalámbrico disponibles.



3. Por favor, espere un momento y todos los puntos de acceso inalámbricos que estén dentro del alcance de este adaptador de red inalámbrica se mostrarán aquí.



Si el punto de acceso inalámbrico al que desea conectarse no aparece, haga clic en "**Refresh**" para buscar de nuevo los puntos de acceso inalámbricos; si sigue sin aparecer, intente acercarse más el ordenador al punto de red.

Cuando el punto de acceso que busca ya esté en la lista, haga clic con el botón izquierdo sobre el mismo o haga clic en "**Add to Profile**".

4. Si se requiere una contraseña (Clave de red) para acceder al punto de acceso inalámbrico, por favor introdúzcala en "**Network key**" (e introdúzcala de nuevo en "**Confirm network key**" para confirmar). Haga clic en "**OK**" cuando haya introducido correctamente la contraseña.

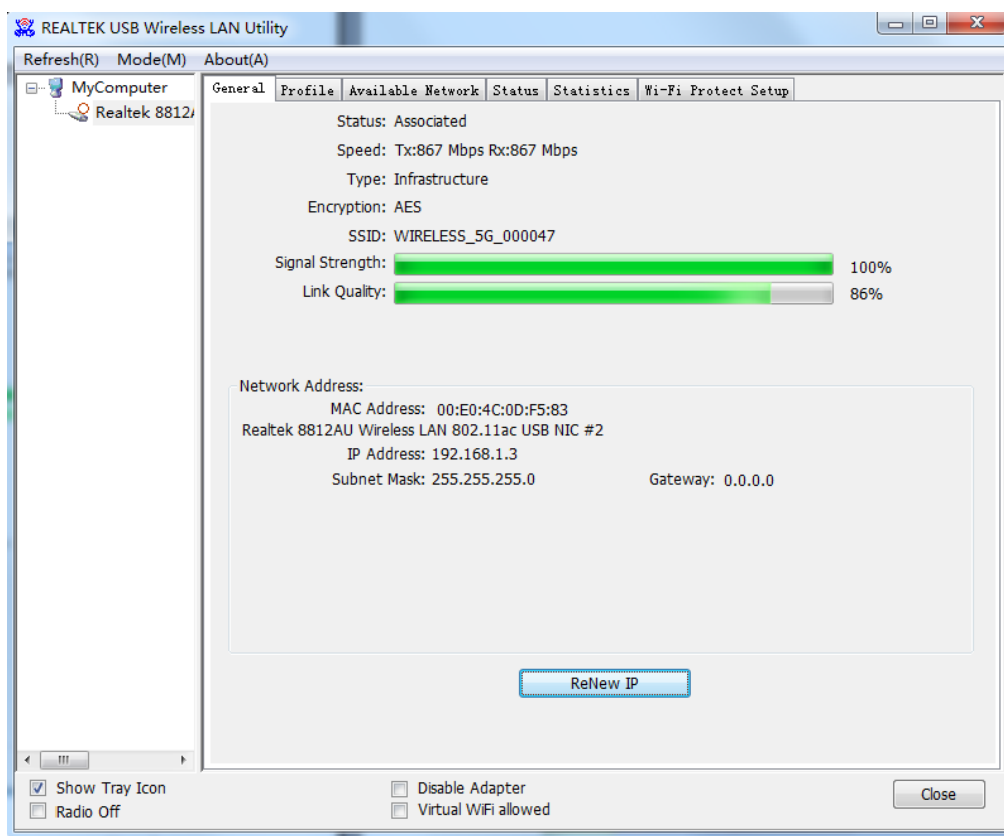
The image shows a Windows-style dialog box titled "Wireless Network Properties:". At the top, there is a checkbox labeled "This is a computer-to-computer (ad hoc) network; wireless access points are not used." Below this, the "Profile Name:" and "Network Name (SSID):" fields both contain the text "WIRELESS_5G_000047". The "Channel:" dropdown menu is set to "149 (5745MHz)".

The "Wireless network security" section is expanded, showing "This network requires a key for the following:". Underneath, "Network Authentication:" is set to "WPA-PSK" and "Data encryption:" is set to "AES". There are two unchecked checkboxes: "ASCII" and "PASSPHRASE".

The "Key index (advanced):" dropdown is set to "1". Below it, the "Network key:" field contains a series of asterisks. The "Confirm network key:" field also contains a series of asterisks.

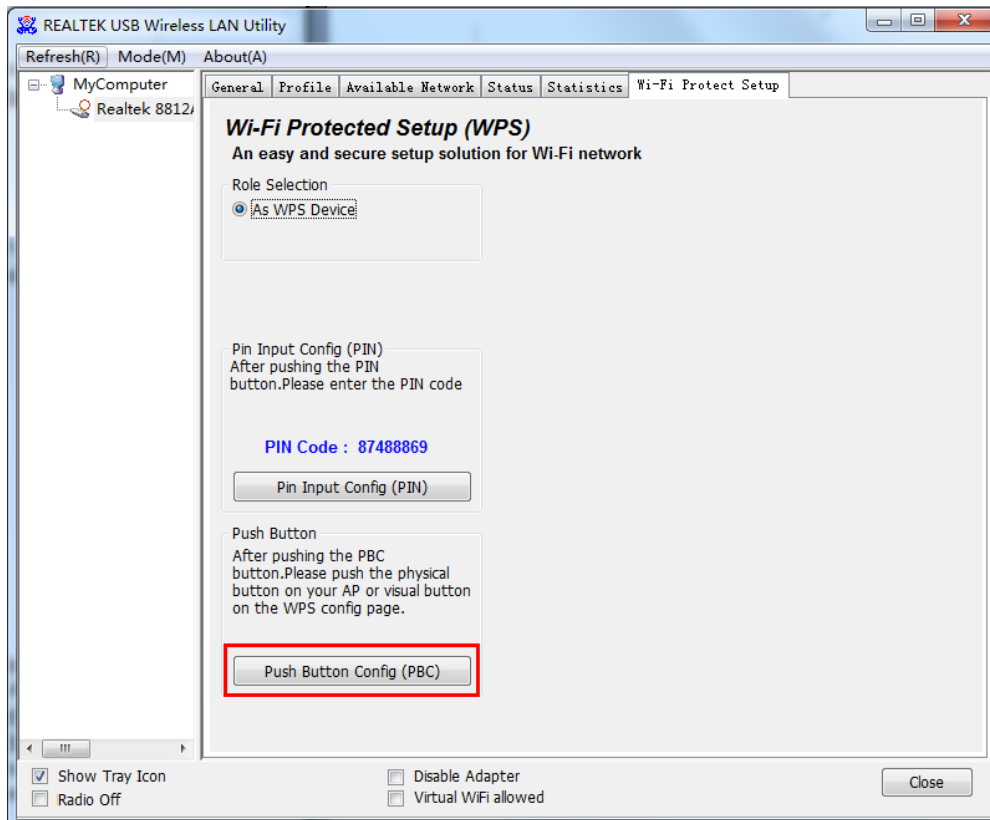
At the bottom of the dialog, there are two buttons: "OK" (highlighted in blue) and "Cancel".

5. El adaptador de red intentará ahora conectarse al punto de acceso, esto puede durar unos segundos o minutos, por favor tenga paciencia. Cuando el **“Status”** aparezca como **“Associated”**, su ordenador estará conectado al punto de acceso que haya seleccionado. Haga clic en **“Close”** para cerrar el menú de configuración.

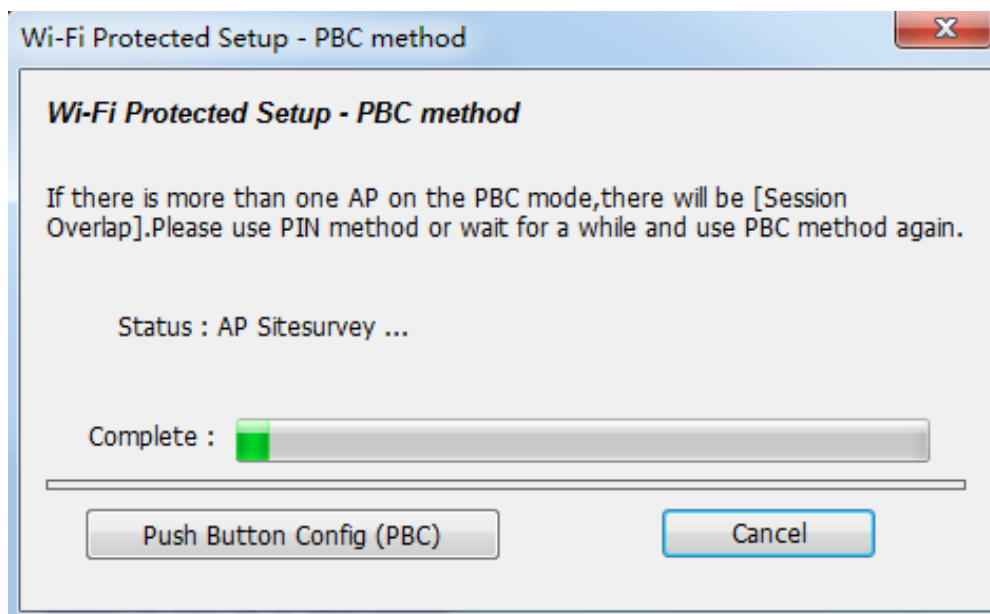


NOTA: Si se conecta a un punto de acceso, pero la conexión de ha caído pronto, por favor, revise la configuración de seguridad y vuelva a introducir la contraseña.

2.2 Utilización de la conexión WPS



Haga clic en **“Push Button Config(PBC)”**; aparecerá el siguiente cuadro:



Active ahora la función pulsador en el punto de acceso inalámbrico y el adaptador de red inalámbrico establecerá una conexión segura con el punto de acceso en un minuto.