



Winziger USB-WLAN 11ac Adapter



Kurzanleitung zur Installation

DN-70566-1

Treiber-Installation

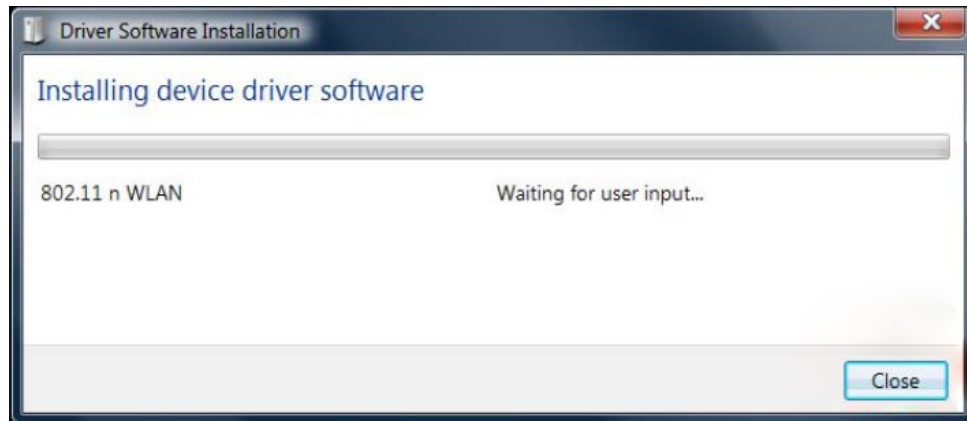
Befolgen Sie die nachstehenden Anleitungen zur Installation Ihres neuen WLAN-USB-Adapters:

1.1

Schließen Sie den USB-WLAN-Adapter an einem freien USB 3.0-Port Ihres Computers an, wenn der Computer eingeschaltet ist. Wenden Sie keinesfalls zu viel Kraft auf, um den Adapter anzuschließen. Wenn Sie das Gefühl haben, dass etwas klemmt, drehen Sie ihn um und versuchen Sie es erneut.

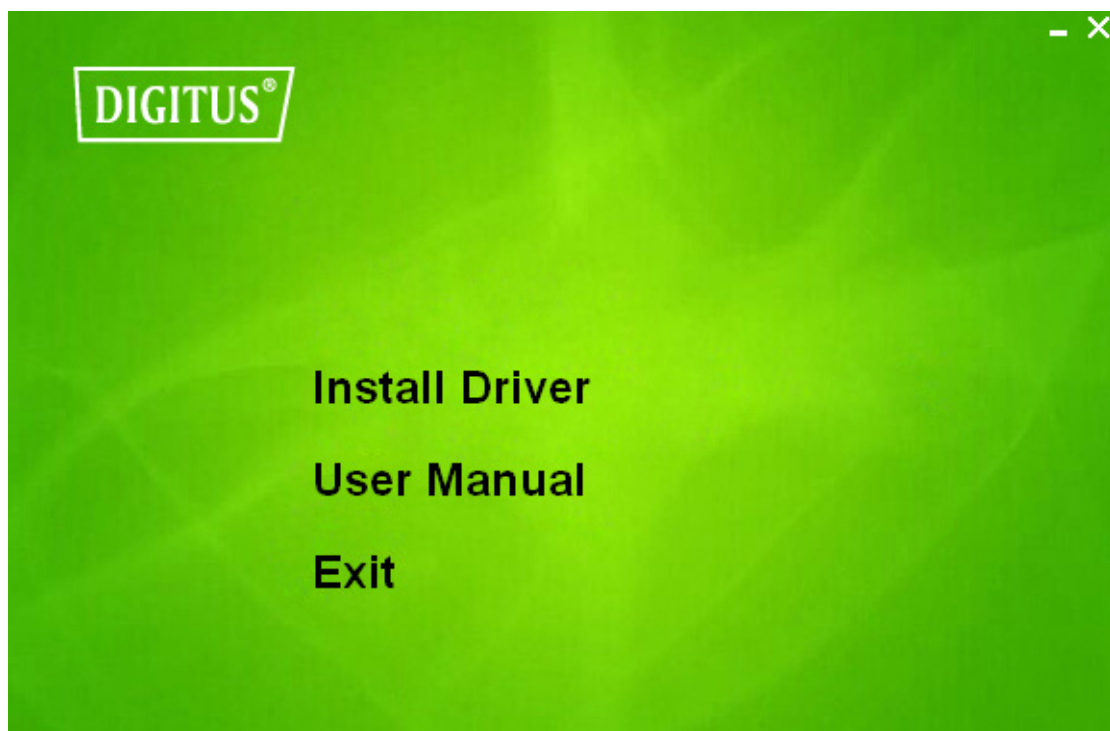
Die folgende Meldung erscheint auf Ihrem Computer; klicken Sie auf „**Cancel/Close**“.

Unter Windows Vista und Windows 7



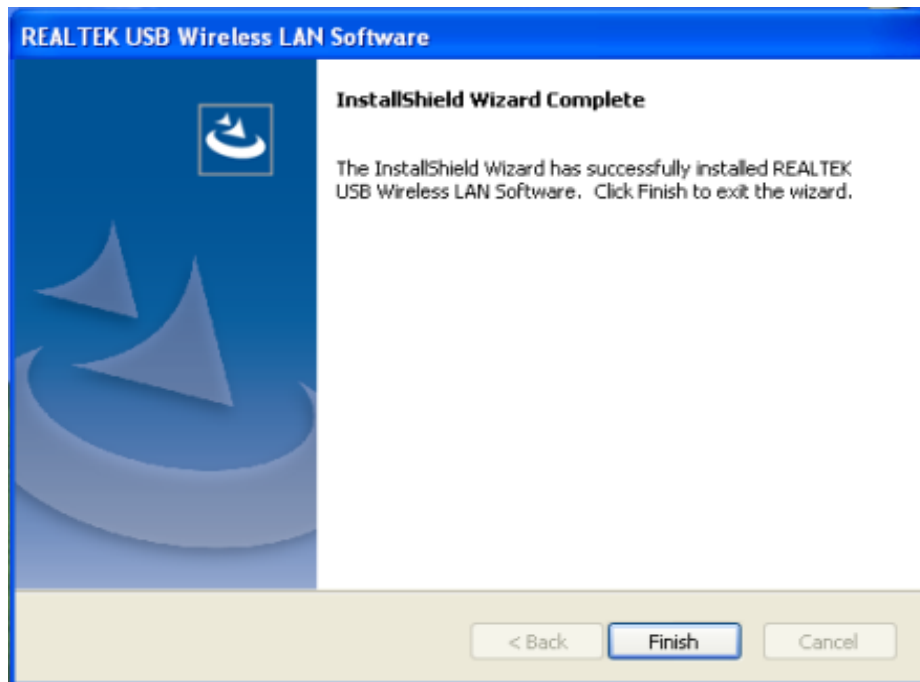
1.2

Legen Sie die Treiber-CD in das CD-ROM-Laufwerk ein. Nachstehend sehen Sie den Autorun-Bildschirm. Ist dies nicht der Fall, doppelklicken Sie auf der CD auf „**autorun.exe**“.



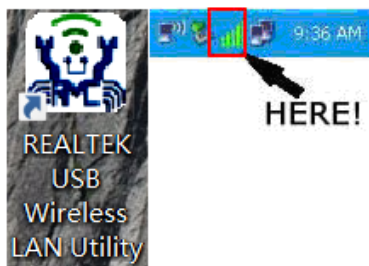
Klicken Sie auf „**Install Driver**“, um die Installation zu starten

Wenn sich die Installationsanleitung öffnet, klicken Sie auf „**Finish**“.




1.4

Ein neues Symbol wird neben der Uhr in der Systemablage angezeigt:




Klicken Sie auf das Symbol, um das WLAN-Konfigurationsprogramm zu starten, dann rechtecklicken Sie auf das Symbol, um das Schnellmenü des Konfigurationsprogramms anzuzeigen. Dieses Symbol verwendet auch eine andere Farbe, um den Status der WLAN-Verbindung anzuzeigen

 WLAN-Verbindung aufgebaut, guter Signalempfang.

 WLAN-Verbindung aufgebaut, schwacher Signalempfang.

 Verbindung ist noch nicht aufgebaut.

 WLAN-Adapter nicht erkannt.

Detaillierte Anleitungen zum Dienstprogramm zur Konfiguration des WLAN-Netzwerks finden Sie im nächsten Kapitel.

Mit WLAN-Zugangspunkt verbinden

Um ein WLAN-Netzwerk zu verwenden, müssen Sie sich zuerst mit einem WLAN-Zugangspunkt verbinden. Sie können entweder das Client-Dienstprogramm (im Lieferumfang des Netzwerk-Adapter-Treibers enthalten) oder das Dienstprogramm Windows Zero Config (im Lieferumfang des Windows-Betriebssystems enthalten) verwenden.

2.1 Client-Dienstprogramm verwenden

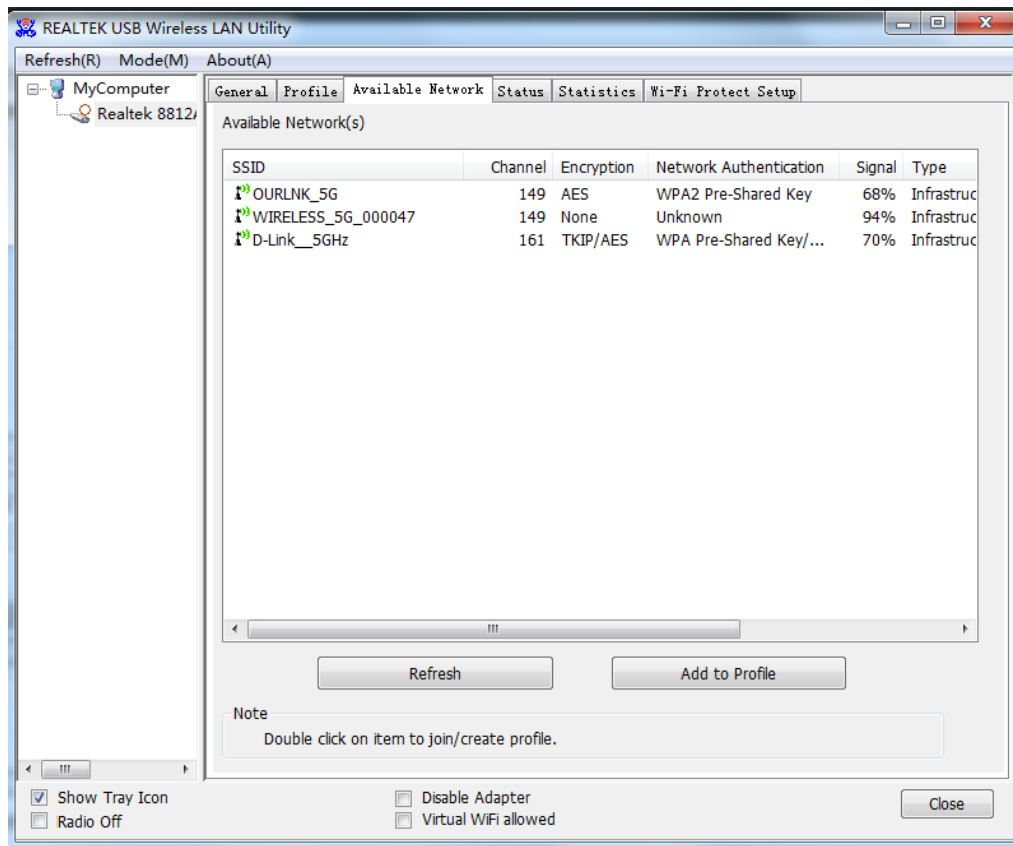
Befolgen Sie die nachstehenden Anleitungen, um das Client-Dienstprogramm für die Verbindung mit dem WLAN-Zugangspunkt zu verwenden.

1. Klicken Sie auf das Symbol für die Client-Konfiguration des Dienstprogramms, das sich in der rechten unteren Ecke befindet, um das Konfigurationsmenü anzuzeigen:

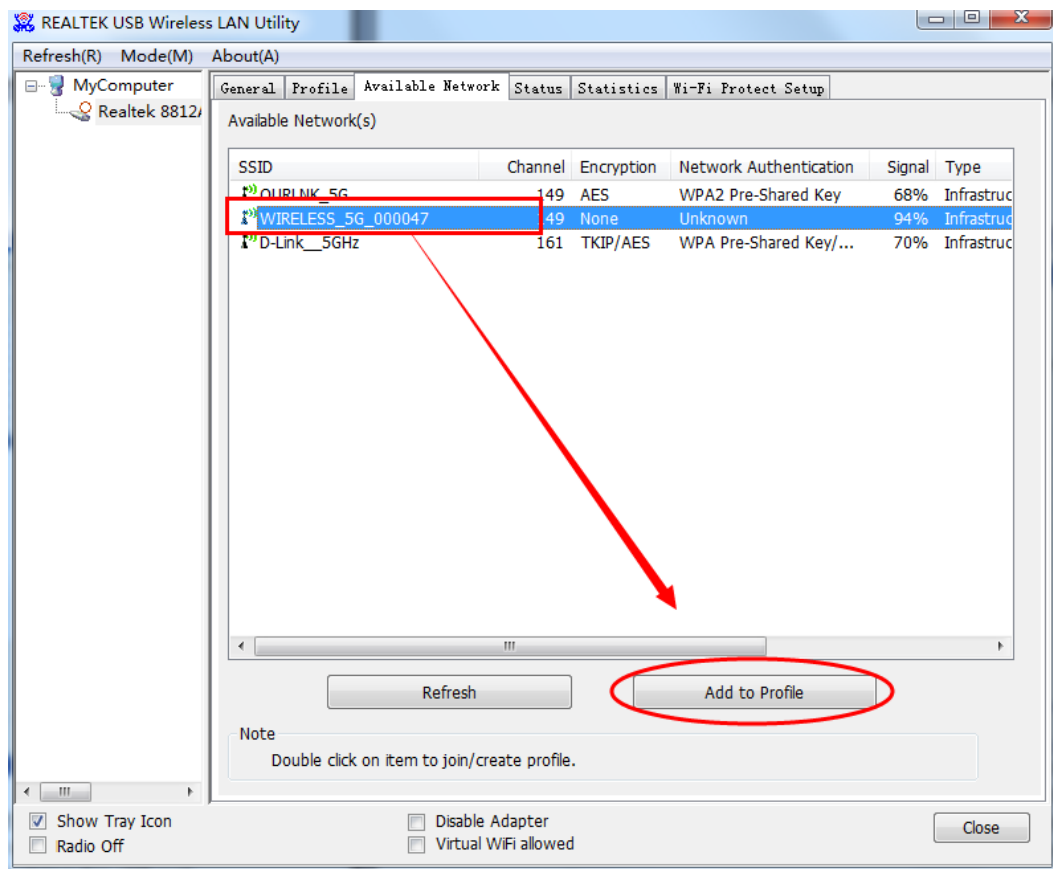


HERE!

2. Das WLAN-Dienstprogramm wird angezeigt. Klicken Sie auf das Menü **„Available Network“**, um nach WLAN-Zugangspunkten in der Nähe zu suchen.



3. Warten Sie einen Moment, bis alle WLAN-Zugangspunkte, die über diesen WLAN-Netzwerk-Adapter erreichbar sind, hier angezeigt werden.



Wenn der WLAN-Zugangspunkt, mit dem Sie verbinden möchten, hier nicht angezeigt wird, klicken Sie auf „**Refresh**“, um erneut nach WLAN-Zugangspunkten zu suchen; wenn der gesuchte WLAN-Zugangspunkt immer noch nicht angezeigt wird, versuchen Sie, den Computer näher heran zu bringen.

Wenn sich der gesuchte Zugangspunkt in der Liste befindet, klicken Sie darauf und doppelklicken dann erneut darauf oder klicken Sie auf „**Add to Profile**“.

4. Wenn ein Passwort (Netzwerkschlüssel) für den Zugriff auf den WLAN-Zugangspunkt erforderlich ist, geben Sie es bitte unter „**Network key**“ ein (und geben Sie es zur Bestätigung erneut unter „**Confirm network key**“ ein). Klicken Sie auf „**OK**“, wenn das Passwort korrekt eingegeben wurde.

Wireless Network Properties: X

This is a computer-to-computer (ad hoc) network; wireless access points are not used.

Profile Name: WIRELESS_5G_000047

Network Name (SSID): WIRELESS_5G_000047

Channel: 149 (5745MH: ▾)

Wireless network security

This network requires a key for the following:

Network Authentication: WPA-PSK ▾

Data encryption: AES ▾

ASCII PASSPHRASE

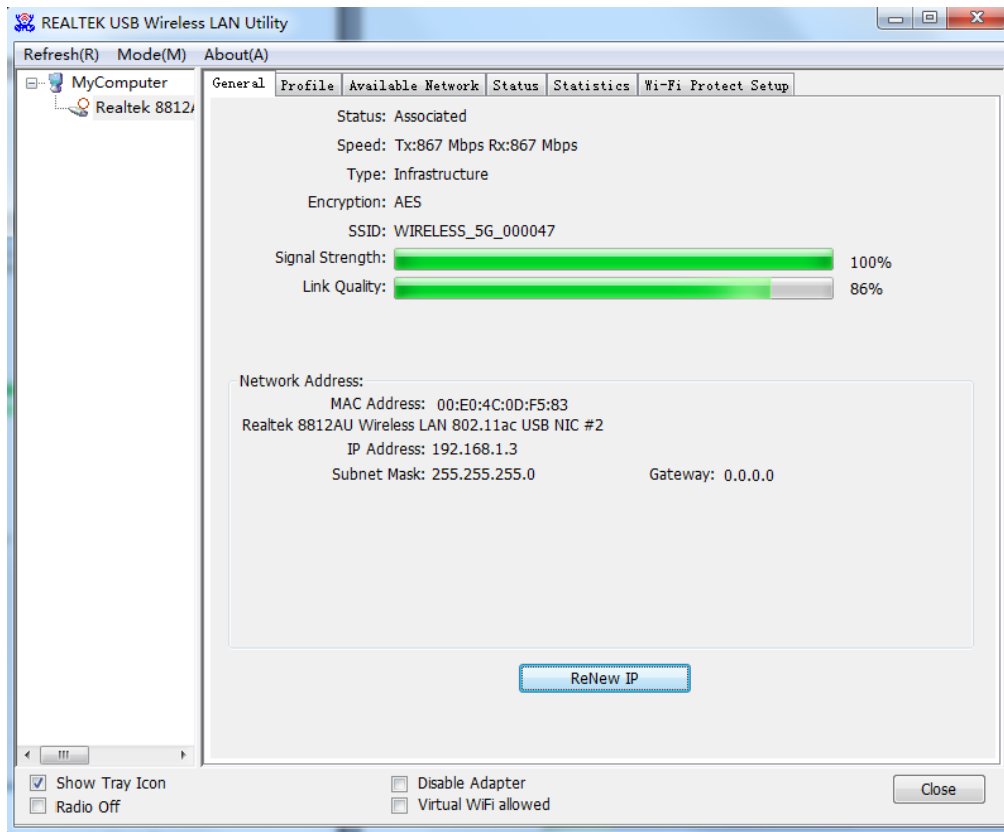
Key index (advanced): 1 ▾

Network key:

Confirm network key:

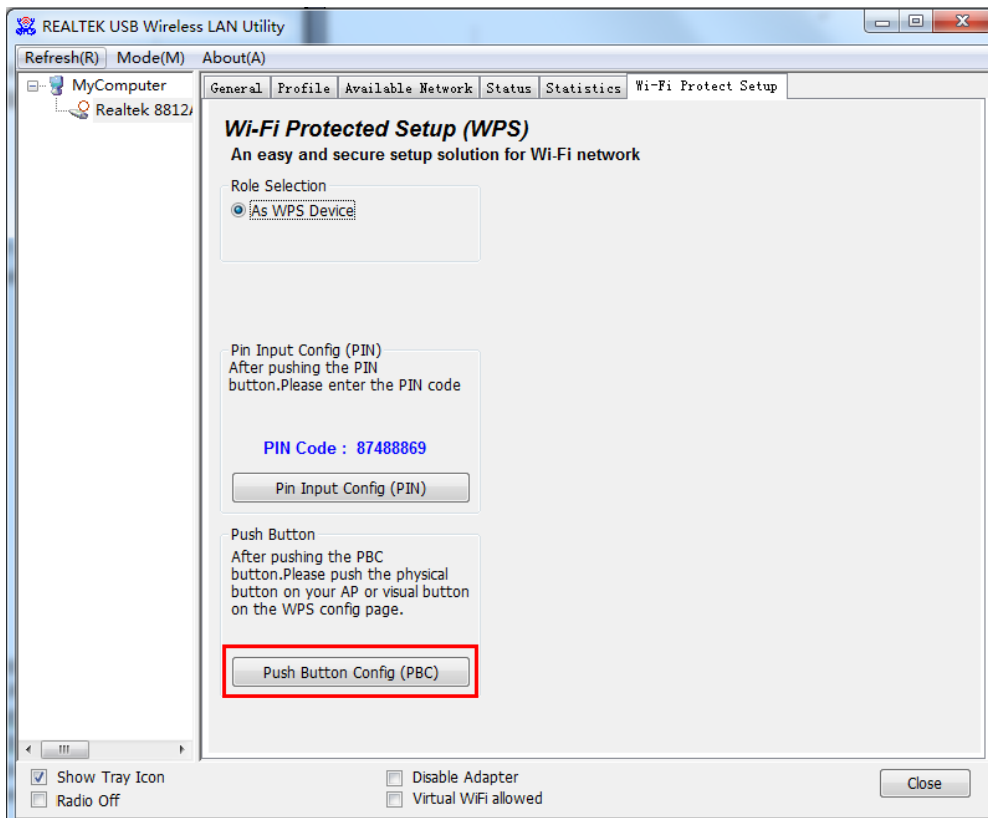
OK Cancel

5. Der Netzwerk-Adapter versucht sich jetzt mit dem Zugangspunkt zu verbinden. Das kann einige Sekunden bis Minuten dauern, bitte haben Sie etwas Geduld. Wenn sich der „**Status**“ zu „**Associated**“ ändert, ist Ihr Computer mit dem gewählten Zugangspunkt verbunden. Klicken Sie auf „**Close**“, um das Konfigurationsmenü zu schließen.



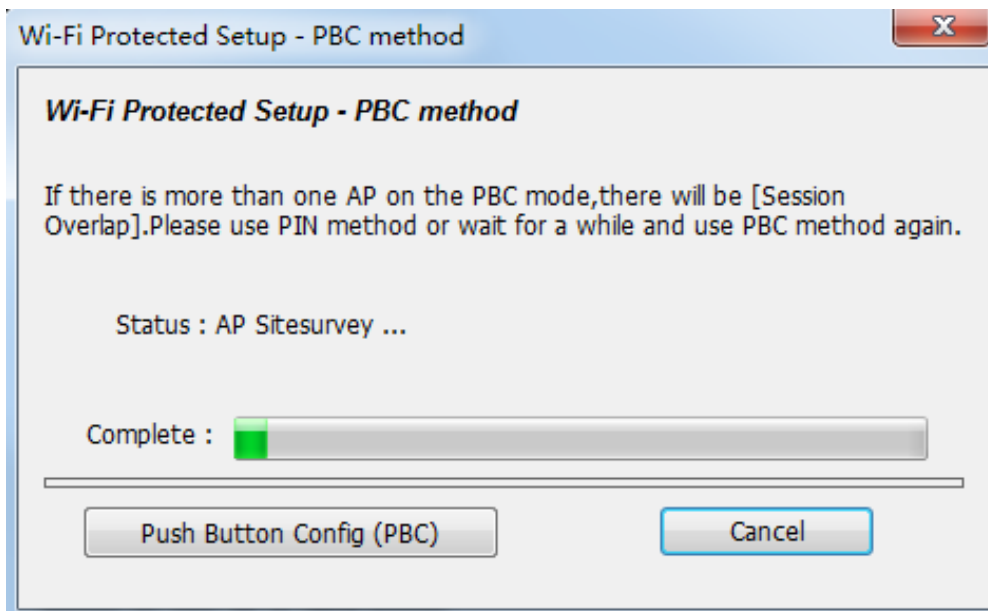
HINWEIS: Wenn Sie sich mit einem Zugangspunkt verbunden haben, die Verbindung aber kurz darauf unterbrochen wurde, überprüfen Sie die Sicherheitseinstellungen und überprüfen Sie erneut die Rechtschreibung des Passworts.

2.2 WPS Connect verwenden



Klicken Sie auf „**Push-Button-Konfig (PBC)**“, damit wird ein

Dialogfenster angezeigt:



Aktivieren Sie nun die Push-Button-Funktion am WLAN-Zugangspunkt, und der WLAN-Netzwerk-Adapter stellt innerhalb einer Minute eine sichere Verbindung mit dem Zugangspunkt her.

Hiermit erklärt die Assmann Electronic GmbH, dass die gedruckte Konformitätserklärung dem Produkt beiliegt. Sollte die Konformitätserklärung fehlen, kann diese postalisch unter der unten genannten Herstelleradresse angefordert werden.

Technische Daten

- **Frequenzbereich**
2412MHz-2472MHz for IEEE 802.11 b, g.n/HT20,
2422MHz-2462MHz for IEEE 802. 11 n/HT40.
802.11a/n-20MHz: 5180-5240MHz
802.11n-40MHz: 5190-5230MHz
802.11ac-20MHz: 5180-5240MHz
802.11ac-40MHz: 5190-5230MHz
802.11ac-80MHz: 5210
- **Sendeleistung:** 12.585dBm(Maximum output)
- **Hardware-Version:** V1.2
- **Software-Version:** 1030.19

www.assmann.com

Assmann Electronic GmbH
Auf dem Schüffel 3
58513 Lüdenscheid
Germany

