



Winziger USB-WLAN 11ac Adapter



Benutzerhandbuch

DN-70566-1

Vielen Dank, dass Sie sich für den WLAN-USB-Adapter 802.11b/g/n/a/ac entschieden haben! Dieser Adapter ist eine Miniaturausführung und kann am USB-Port angeschlossen werden. Abgesehen von den üblichen WLAN-Standards 802.11b/g/n ist dieser WLAN-Adapter auch 802.11ac-kompatibel – die Datenübertragungsrate beträgt 300/867 Mbps.

1. Einleitung

1.1 Produktmerkmale

- Unterstützt MU-MIMO Funktion
- Entspricht den Standards IEEE 802.11ac, IEEE 802.11a, IEEE 802.11n, IEEE 802.11g und IEEE 802.11b
- Verfügt über einen USB3.0-Anschluss
- Bietet eine Empfangsrate von 300/867 Mbps und eine Übertragungsrate von 300/867 Mbps.
- Unterstützt 20 MHz/40 MHz/80 MHz Frequenzbreite
- Automatische Erkennung und Änderung der Netzwerkübertragungsrate
- Bietet zwei Betriebsmodi: Infrastruktur und Ad-Hoc
- Unterstützt 64/128-Bit WEP, WPA, WPA2 Verschlüsselungsmethoden und 802.1x Sicherheits-Authentifizierungsstandard
- Unterstützt WPS (Wi-Fi Protected Setup) Verschlüsselungsmethode, damit Sie sich keine langen Passwörter merken müssen.
- Einfach zu installieren, Plug and Play
- Unterstützt Windows VISTA/Win7/Win8/Win8.1/Win10/Linux/Macintosh

1.2 Packungsinhalt

Der folgende Inhalt sollte sich in Ihrem Karton befinden:

- Winziger WLAN-Adapter 11AC, USB 3.0, 1200 Mbps
- Eine CD (einschließlich Treiber/Dienstprogramm/Benutzerhandbuch)

Hinweis: Sollte einer der aufgeführten Artikel beschädigt sein oder fehlen, wenden Sie sich bitte an Ihren Fachhändler.

2. Kurzanleitung zur Installation

2.1 Treiber-Installation

Befolgen Sie die nachstehenden Anleitungen zur Installation Ihres neuen WLAN-USB-Adapters:

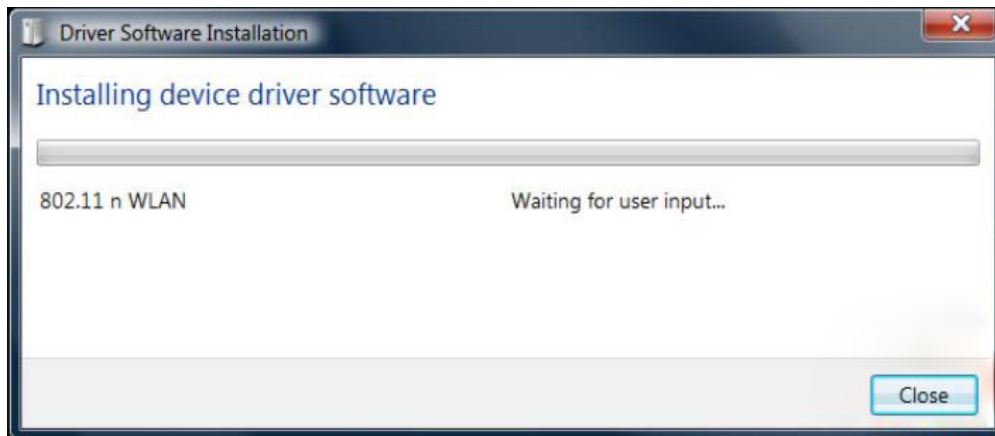
2.1.1.

Schließen Sie den USB-WLAN-Adapter an einem freien USB 3.0-Port Ihres Computers an, wenn der Computer eingeschaltet ist. Wenden Sie keinesfalls zu viel Kraft auf, um den Adapter anzuschließen. Wenn Sie das Gefühl haben, dass etwas klemmt, drehen Sie ihn um und versuchen Sie es erneut.

2.1.2.

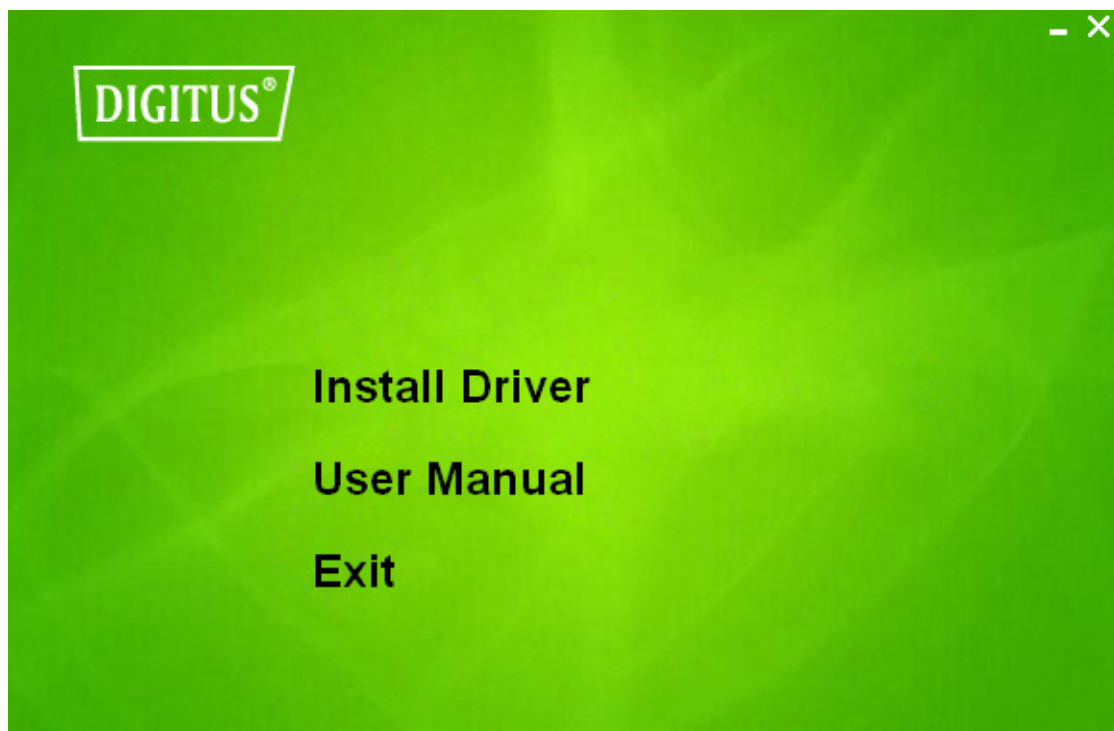
Die folgende Meldung erscheint auf Ihrem Computer; klicken Sie auf „Cancel/Close“.

Unter Windows Vista und Windows 7



2.1.3.

Legen Sie die Treiber-CD in das CD-ROM-Laufwerk ein. Nachstehend sehen Sie den Autorun-Bildschirm. Ist dies nicht der Fall, doppelklicken Sie auf der CD auf „autorun.exe“.



Klicken Sie auf „Install Driver“, um die Installation zu starten

2.1.4.

Sobald die Installation abgeschlossen ist, wird der Computer zum Neustart aufgefordert. Klicken Sie auf „**Finish**“ und starten Sie den Computer neu, um die Installation der Treiberdateien abzuschließen.




2.1.5.


Ein neues Symbol wird neben der Uhr in der Systemablage angezeigt:



Klicken Sie auf das Symbol, um das WLAN-Konfigurationsprogramm zu starten, dann rechtsklicken Sie auf das Symbol, um das Schnellmenü des Konfigurationsprogramms anzuzeigen. Dieses Symbol verwendet auch eine andere Farbe, um den Status der WLAN-Verbindung anzuzeigen

 WLAN-Verbindung aufgebaut, guter Signalempfang.

 WLAN-Verbindung aufgebaut, schwacher Signalempfang.

 Verbindung ist noch nicht aufgebaut.

 WLAN-Adapter nicht erkannt.

Detaillierte Anleitungen zum Dienstprogramm zur Konfiguration des WLAN-Netzwerks finden Sie im nächsten Kapitel.

2.2 Mit WLAN-Zugangspunkt verbinden

Um ein WLAN-Netzwerk zu verwenden, müssen Sie sich zuerst mit einem WLAN-Zugangspunkt verbinden. Sie können entweder das Client-Dienstprogramm (im Lieferumfang des Netzwerk-Adapter-Treibers enthalten) oder das Dienstprogramm Windows Zero Config (im Lieferumfang des Windows-Betriebssystems enthalten) verwenden.

2.2.1. Client-Dienstprogramm verwenden

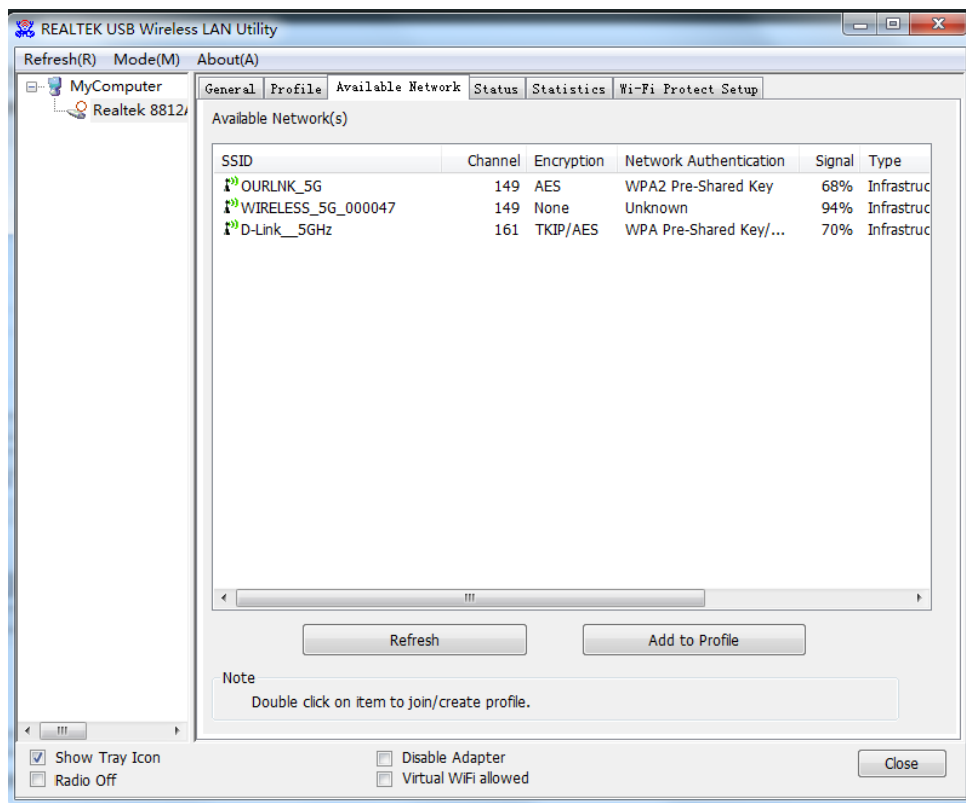
Befolgen Sie die nachstehenden Anleitungen, um das Client-Dienstprogramm für die Verbindung mit dem WLAN-Zugangspunkt zu verwenden.

1. Klicken Sie auf das Symbol für die Client-Konfiguration des Dienstprogramms, das sich in der rechten unteren Ecke befindet, um das Konfigurationsmenü anzuzeigen:

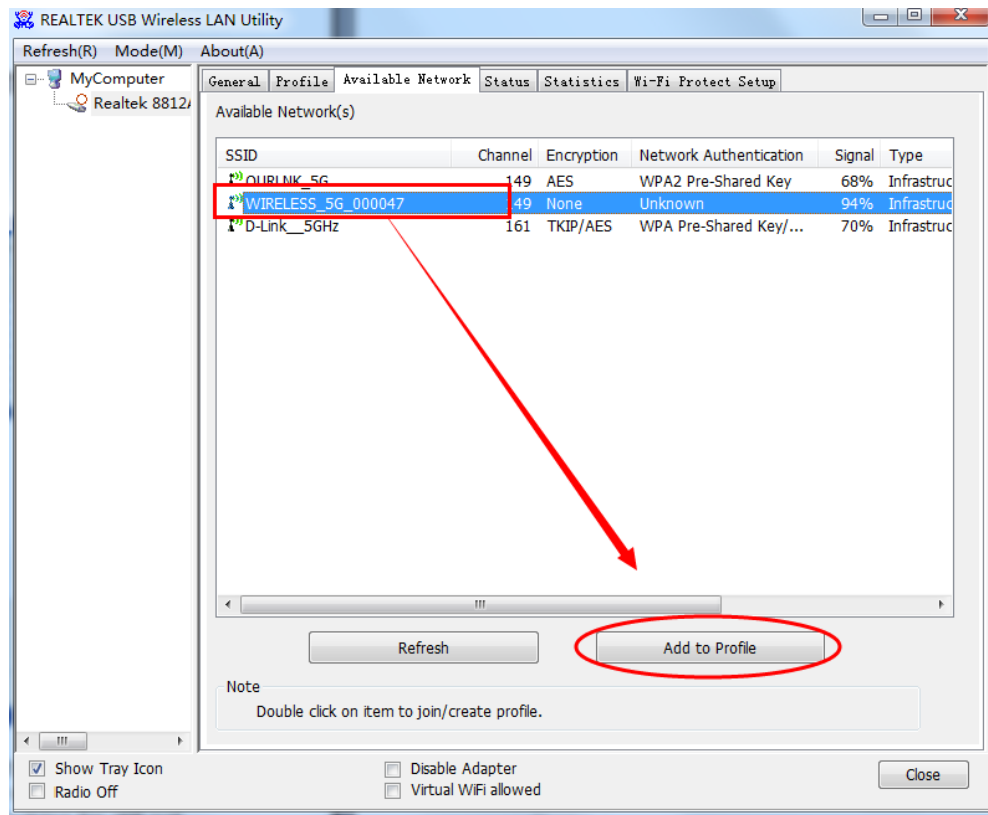


HERE!

2. Das WLAN-Dienstprogramm wird angezeigt. Klicken Sie auf das Menü **„Available Network“**, um nach WLAN-Zugangspunkten in der Nähe zu suchen.



3. Warten Sie einen Moment, bis alle WLAN-Zugangspunkte, die über diesen WLAN-Netzwerk-Adapter erreichbar sind, hier angezeigt werden.



Wenn der WLAN-Zugangspunkt, mit dem Sie verbinden möchten, hier nicht angezeigt wird, klicken Sie auf „**Refresh**“, um erneut nach WLAN-Zugangspunkten zu suchen; wenn der gesuchte WLAN-Zugangspunkt immer noch nicht angezeigt wird, versuchen Sie, den Computer näher heran zu bringen.

Wenn sich der gesuchte Zugangspunkt in der Liste befindet, klicken Sie darauf und doppelklicken dann erneut darauf oder klicken Sie auf „**Add to Profile**“.

4. Wenn ein Passwort (Netzwerkschlüssel) für den Zugriff auf den WLAN-Zugangspunkt erforderlich ist, geben Sie es bitte unter „**Network key**“ ein (und geben Sie es zur Bestätigung erneut unter „**Confirm network key**“ ein). Klicken Sie auf „**OK**“, wenn das Passwort korrekt eingegeben wurde.

Wireless Network Properties: X

This is a computer-to-computer (ad hoc) network; wireless access points are not used.

Profile Name: WIRELESS_5G_000047

Network Name (SSID): WIRELESS_5G_000047

Channel: 149 (5745MHz) ▾

Wireless network security

This network requires a key for the following:

Network Authentication: WPA-PSK ▾

Data encryption: AES ▾

ASCII PASSPHRASE

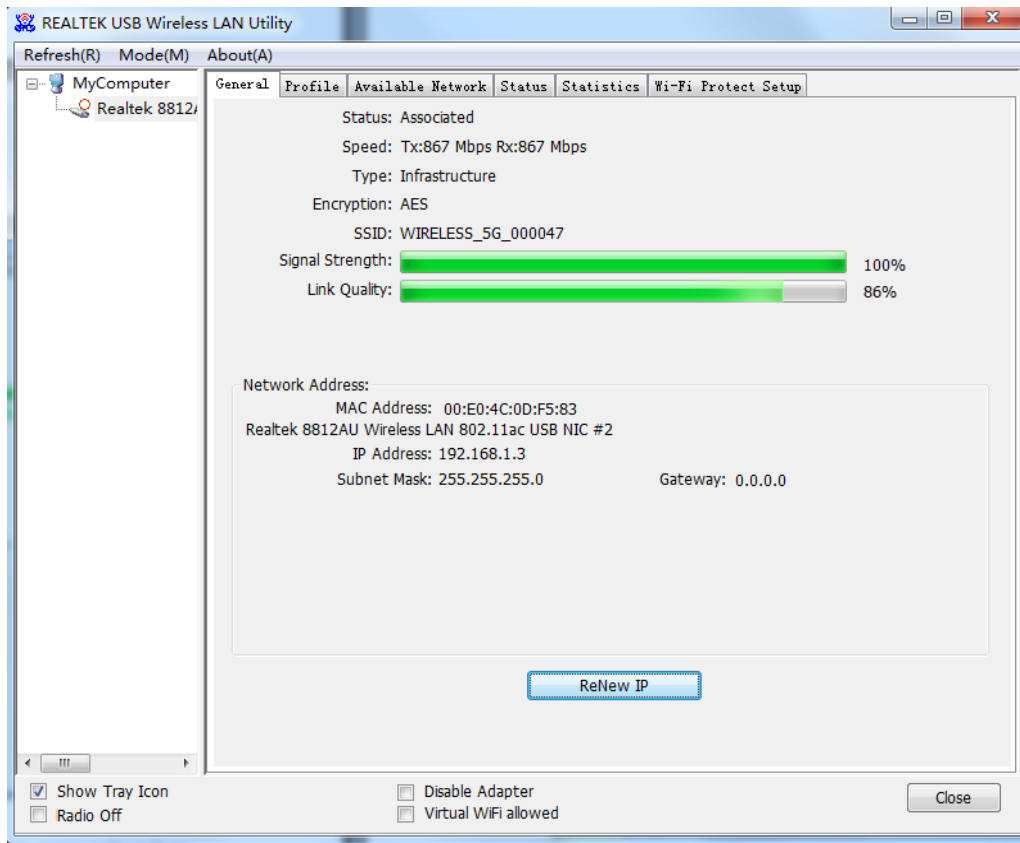
Key index (advanced): 1 ▾

Network key:

Confirm network key:

OK Cancel

5. Der Netzwerk-Adapter versucht sich jetzt mit dem Zugangspunkt zu verbinden. Das kann einige Sekunden bis Minuten dauern, bitte haben Sie etwas Geduld. Wenn sich der „**Status**“ zu „**Associated**“ ändert, ist Ihr Computer mit dem gewählten Zugangspunkt verbunden. Klicken Sie auf „**Close**“, um das Konfigurationsmenü zu schließen.



HINWEIS: Wenn Sie sich mit einem Zugangspunkt verbunden haben, die Verbindung aber kurz darauf unterbrochen wurde, überprüfen Sie die Sicherheitseinstellungen und überprüfen Sie erneut die Rechtschreibung des Passworts.

2.2.2. WPS Connect verwenden

Wi-Fi Protected Setup (WPS) ist die neueste Drahtlos-Netzwerktechnologie, welche die Einrichtung von WLAN-Netzwerken sehr einfach macht. Wenn Sie über einen WPS-fähigen WLAN-Zugangspunkt verfügen und eine sichere Verbindung zu diesem aufbauen möchten, müssen Sie den WLAN-Zugangspunkt und die Datenverschlüsselung nicht selbst konfigurieren. Alles, was Sie tun müssen, ist, auf die WPS-Einstellungsseite dieses WLAN-Adapters gehen, auf eine bestimmte Schaltfläche klicken und dann eine bestimmte Taste drücken oder einen 8-stelligen Code auf dem WLAN-Zugangspunkt eingeben, mit dem Sie eine sichere Verbindung aufbauen möchten - nur drei einfache Schritte!

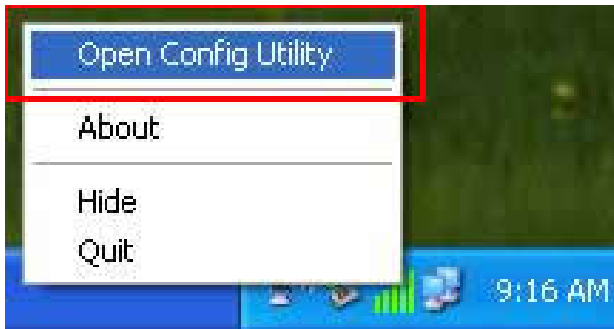
Bei älteren WLAN-Zugangspunkten ist es möglich, ein Firmware-Upgrade durchzuführen, um zu einem WPS-fähigen Zugangspunkt zu werden. Da sie möglicherweise keine Hardwaretaste für die WPS-Einrichtung haben, können Sie eine alternative WPS-Einrichtung verwenden – geben Sie den PIN-Code ein. Jeder WPS-kompatible WLAN-Netzwerk-Adapter unterstützt PIN-Code als Konfigurationsmethode; Sie können den Code einfach in den WLAN-Zugangspunkt eingeben, und der WLAN-Zugangspunkt und der WLAN-Netzwerk-Adapter erledigen den Rest für Sie.

Dieser WLAN-Netzwerk-Adapter ist WPS-kompatibel. Um diese Funktion nutzen zu können, muss der WLAN-Zugangspunkt, mit dem Sie sich verbinden möchten, auch die WPS-Funktion unterstützen. Folgen Sie nun den nachstehenden Anleitungen, um eine sichere Verbindung zwischen dem WPS-fähigen WLAN-Zugangspunkt und Ihrem WLAN-Netzwerk-Adapter herzustellen.

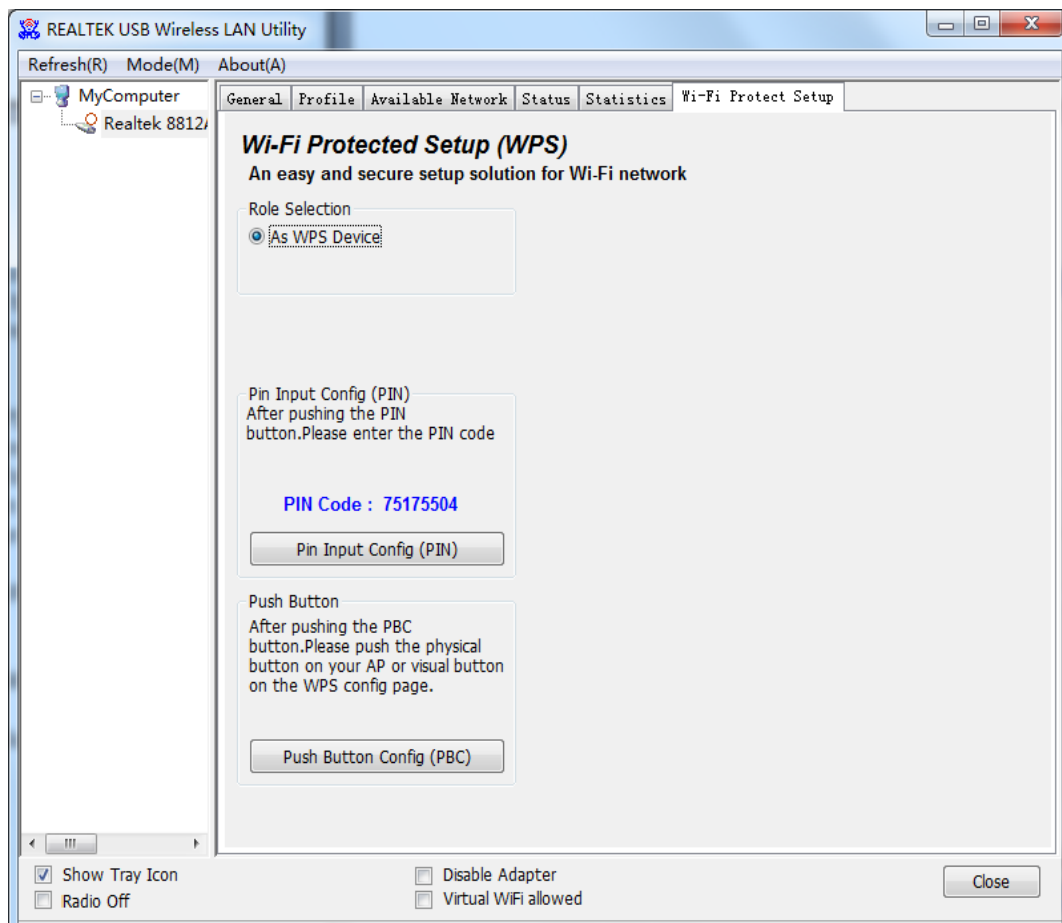
Dieser WLAN-Netzwerk-Adapter unterstützt 2 Arten von WPS: PIN-Code und Push-Button.

Folgen Sie die nachstehenden Anleitungen, um WPS einzurichten

1. Rechtsklicken Sie auf das Symbol des Client-Konfigurationsdienstprogramms und dann auf „**Open Config Utility**“.

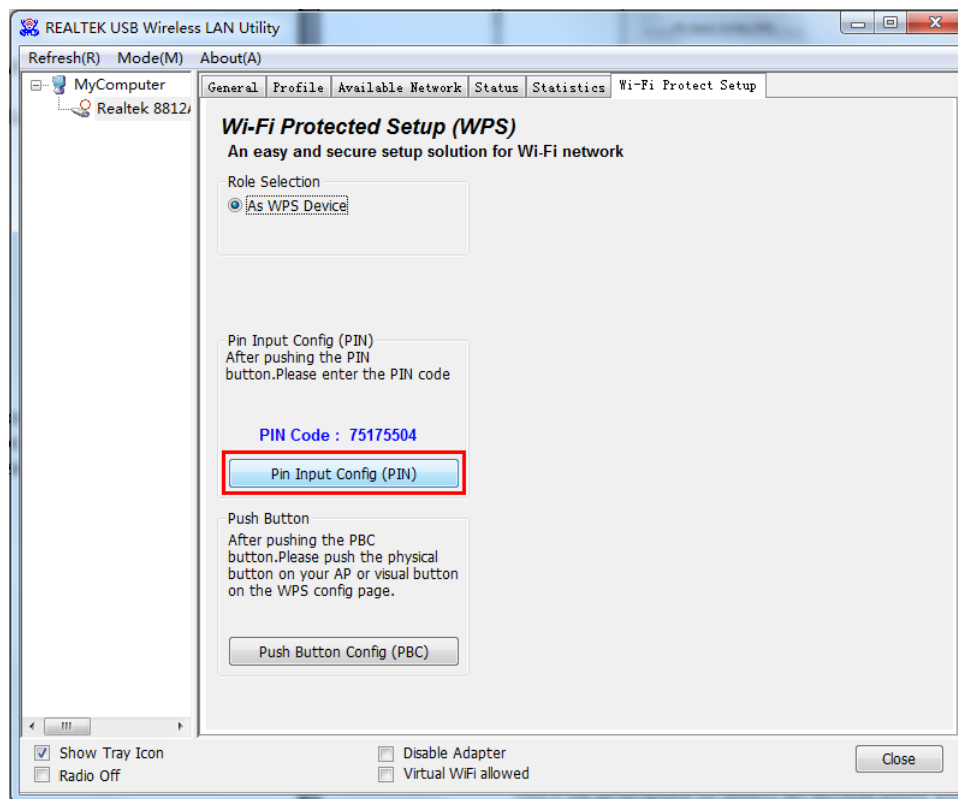


2. Klicken Sie auf das Menü „**Wi-Fi Protect Setup**“.
3. Sie können den PIN-Code oder die Pusch-Button-Konfiguration verwenden. Der WPS-kompatible WLAN-Zugangspunkt muss den gleichen WPS-Typ verwenden. Detaillierte Anleitungen zur Einrichtung der einzelnen WPS-Typen finden Sie in den nächsten 2 Kapiteln.

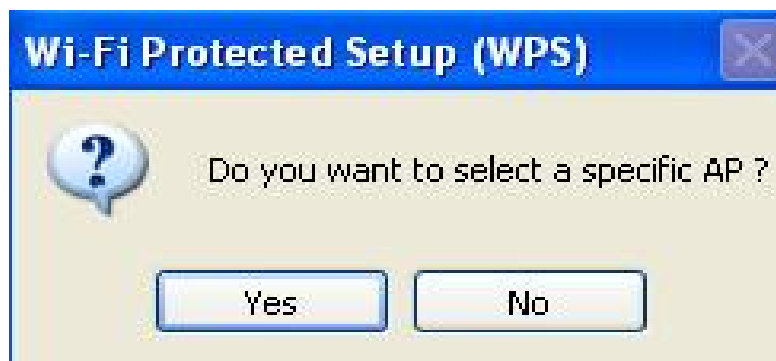


PIN-Code

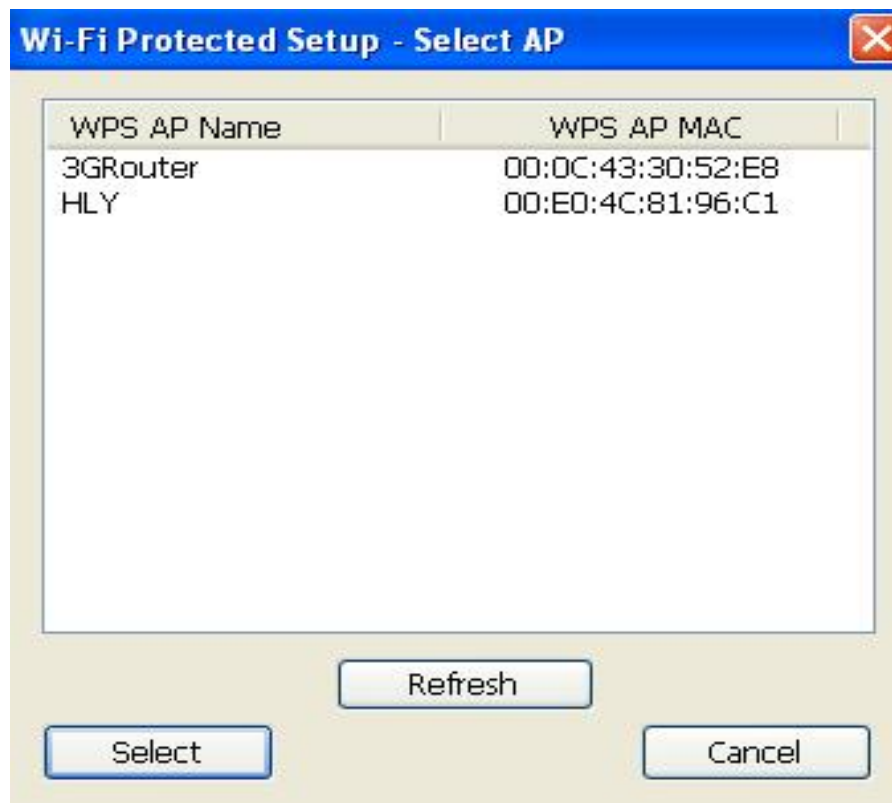
Um den PIN-Code zu verwenden, klicken Sie auf „**Pin Input Config (PIN)**“:



Sie werden aufgefordert, einen Zugangspunkt zu wählen, mit dem Sie verbinden möchten. Wenn Sie die SSID kennen, klicken Sie auf „**Yes**“, anderenfalls klicken Sie auf „**No**“.



Bei Auswahl von „Yes“ wird eine Liste aller WPS-kompatiblen Zugangspunkte in der Nähe angezeigt; klicken Sie auf „Refresh“, um erneut zu suchen, dann wählen Sie einen Zugangspunkt und klicken auf „Select“.



Bei Auswahl von „No“ werden Sie vom WLAN-Netzwerk-Adapter aufgefordert, einen 8-stelligen PIN-Code in Ihren Zugangspunkt einzugeben, ohne vorher einen Zugangspunkt zu wählen.

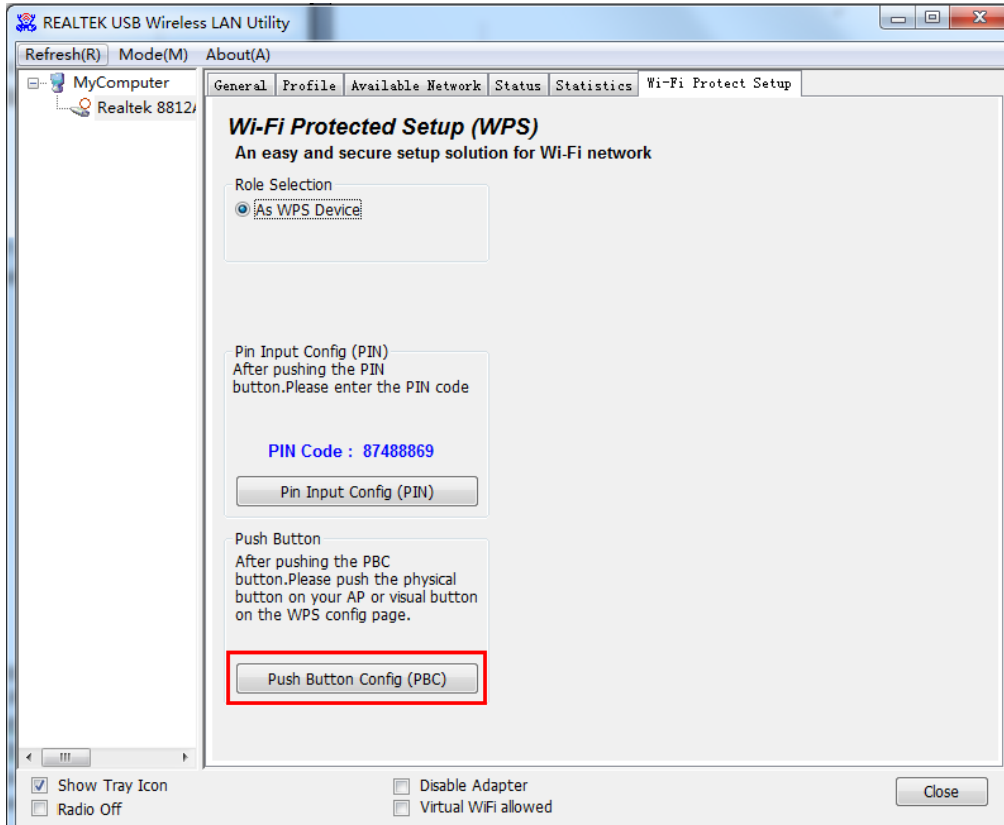
Nach der Auswahl von „Yes“ oder „No“ im vorherigen Schritt, versucht der Netzwerk-Adapter, eine Verbindung zu einem WPS-kompatiblen Zugangspunkt herzustellen, und eine 8-stellige Nummer wird angezeigt. Geben Sie diese Nummer innerhalb von 2 Minuten in das Zugangspunkt-Konfigurationsmenü ein. Damit stellt der Netzwerk-Adapter automatisch eine sichere Verbindung mit dem Zugangspunkt her.

Um diesen Vorgang zu beenden, bevor die Verbindung hergestellt wird, klicken Sie auf „Cancel“.

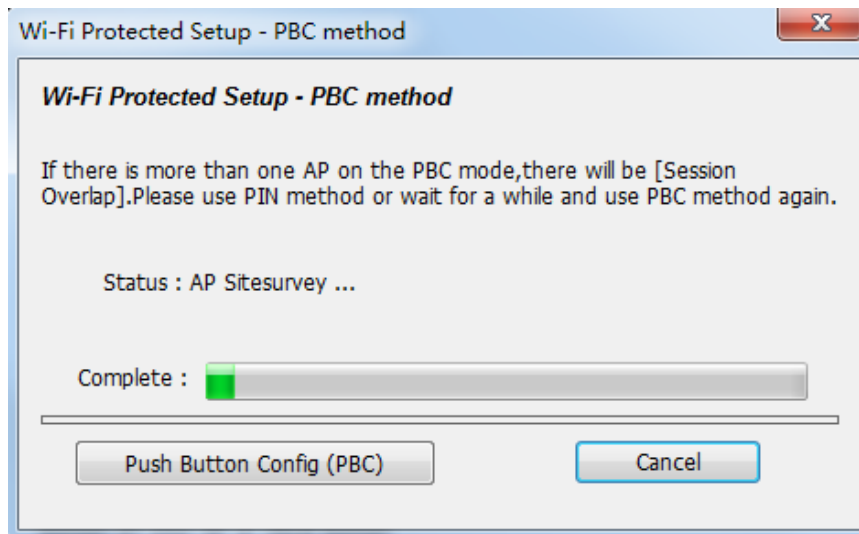


Push-Button

Um die Push-Button-WPS-Konfiguration zu verwenden, klicken Sie auf „**Push Button Config (PBC)**“. Dies ist der einfachste Weg, um eine sichere Verbindung über WPS herzustellen, aber wenn es mehr als einen WPS-kompatiblen Zugangspunkt mit Push-Button-Konfiguration gibt, verwenden Sie stattdessen den PIN-Code.



Klicken Sie auf „Push Button Config(PBC)“, damit wird ein Dialogfenster angezeigt:



Aktivieren Sie jetzt die Push-Button-Funktion auf dem WLAN-Zugangspunkt, damit stellt der WLAN-Netzwerk-Adapter innerhalb einer Minute eine sichere Verbindung mit dem Zugangspunkt her.

Fehlerbehebung

Keine Panik, wenn Sie bei der Verwendung dieses WLAN-Netzwerk-Adapters auf Probleme stoßen! Bevor Sie Ihren Fachhändler anrufen, überprüfen Sie bitte die Tabelle zur Fehlerbehebung, die Lösung Ihres Problems könnte sehr einfach sein, und Sie können das Problem selbst lösen!

Szenario	Lösung
Ich kann keinen WLAN-Zugangspunkt/kein Drahtlosgerät in der Funktion „ Site Survey “ finden.	<ol style="list-style-type: none">1. Klicken Sie mehrmals auf „Refresh“ und schauen Sie, ob Sie einen WLAN-Zugangspunkt oder ein Drahtlosgerät finden können.2. Nähern Sie sich mehr einem bekannten WLAN-Zugangspunkt.3. Für das Drahtlosgerät, für das Sie eine direkte Drahtlos-Verbindung aufbauen möchten, muss die Funktion „Ad hoc“ aktiviert sein.4. Passen Sie die Position des Netzwerk-Adapters an (Sie müssen Ihren Computer evtl. umsetzen, falls Sie einen Notebook-Computer verwenden) und klicken Sie wieder mehrmals auf „Refresh“. Wenn Sie den WLAN-Zugangspunkt oder das Drahtlosgerät, das Sie verbinden möchten, auf diese Weise finden können, versuchen Sie, näher an den Standort des WLAN-Zugangspunkts oder des Drahtlosgeräts zu gehen.
Es passiert nichts, wenn ich auf „ Open Config Utility “ klicke.	<ol style="list-style-type: none">1. Vergewissern Sie sich, dass der WLAN-Netzwerk-Adapter am USB-Port Ihres Computers angeschlossen ist.2. Starten Sie den Computer neu und versuchen Sie es erneut.3. Trennen Sie den Adapter und schließen Sie ihn an einem anderen USB-Port an.4. Entfernen Sie den Treiber und installieren Sie ihn neu.5. Wenden Sie sich zwecks Hilfe an Ihren Fachhändler.

<p>Ich kann keine Verbindung mit einem bestimmten WLAN-Zugangspunkt herstellen.</p>	<ol style="list-style-type: none"> 1. Klicken Sie mehrmals auf „Add to Profile“. 2. Wenn die SSID des Zugangspunkts, mit dem Sie verbinden möchten, verborgen ist (es wird nichts im Feld „SSID“ in der Funktion „Site Survey“ angezeigt), müssen Sie die korrekte SSID des Zugangspunkts eingeben, mit dem Sie verbinden möchten. Wenden Sie sich an den Besitzer des Zugangspunkts, um die korrekte SSID zu erfragen. 3. Sie müssen die korrekte Passphrase bzw. den Sicherheitsschlüssel eingeben, um mit einem Zugangspunkt mit Verschlüsselung zu verbinden. Wenden Sie sich an den Besitzer des Zugangspunkts, um nach der korrekten Passphrase bzw. dem Sicherheitsschlüssel zu fragen. 4. Der Zugangspunkt, mit dem Sie verbinden möchten, lässt nur Netzwerk-Adapters mit einer spezifischen MAC-Adresse zum Aufbau einer Verbindung zu. Navigieren Sie zum Menü „Status“ und notieren Sie den Wert der „MAC-Address“, dann teilen Sie diesen Wert dem Besitzer des Zugangspunkts mit, damit er/sie die MAC-Adresse Ihres Netzwerk-Adapter zur Liste seines/ihrer Zugangspunkts hinzufügen kann.
<p>Das Netzwerk ist langsam/hat Probleme bei der Übertragung großer Dateien.</p>	<ol style="list-style-type: none"> 1. Nähern Sie sich dem Standort des Zugangspunkts. 2. Es gibt möglicherweise zu viele Personen, die denselben Funkkanal benutzen. Bitten Sie den Besitzer des Zugangspunkts, die Kanalnummer zu ändern. <p>Versuchen Sie eine oder mehrere der oben aufgeführten Lösungen.</p>

Hiermit erklärt die Assmann Electronic GmbH, dass die gedruckte Konformitätserklärung dem Produkt beiliegt. Sollte die Konformitätserklärung fehlen, kann diese postalisch unter der unten genannten Herstelleradresse angefordert werden.

Technische Daten

- **Frequenzbereich**
2412MHz-2472MHz for IEEE 802.11 b, g.n/HT20,
2422MHz-2462MHz for IEEE 802. 11 n/HT40.
802.11a/n-20MHz: 5180-5240MHz
802.11n-40MHz: 5190-5230MHz
802.11ac-20MHz: 5180-5240MHz
802.11ac-40MHz: 5190-5230MHz
802.11ac-80MHz: 5210
- **Sendeleistung:** 12.585dBm(Maximum output)
- **Hardware-Version:** V1.2
- **Software-Version:** 1030.19

www.assmann.com

Assmann Electronic GmbH
Auf dem Schüffel 3
58513 Lüdenscheid
Germany

