



Nano-NAS-Server



Bedienungsanleitung

INHALT

1	Produktinformationen	1
2	Technische Daten	2
3	Systemanforderungen	3
4	Anschließen des Gerätes	4
5	Konfigurieren des DN-7023.....	5
6	Einstellungen.....	9
7	Hinweise	14

1 Produktinformationen

- Persönlicher Internet- und Intranet-Speicher
- Samba-Server + FTP-Server
- Installation eines Betriebssystems nicht erforderlich; virenfrei
- Kostengünstige, einfache Installation
- Niedriger Stromverbrauch, geringe Wärmeentwicklung
- Plattformübergreifendes Client-Betriebssystem
- Internetbrowser-Management-basierte Benutzerschnittstelle
- Unterstützt mehrere Protokolle: TCP/IP, HTTP, SMB, FTP
- Unterstützt DHCP und feste IP-Adressen
- High-Speed-Datenübertragung mit bis zu 480 Mbit/s durch USB 2.0
- 64/512 Byte Nutzdaten für Full- und High-Speed-Bulk-Endpunkte
- Unterstützt 8-Bit- und 16-Bit-PIO-Standardschnittstellen
- USB-2.0-High-Speed-Schnittstellen und RJ-45 für reibungslose Datenübertragung
- Unterstützt Power-down-Modus und USB-Stand-by-Anzeige

2 Technische Daten

• **Netzwerkanschlüsse**

Verfügbare Netzwerkumgebung: 100Base-TX, 10Base-T;

Anschlusstyp: RJ-45

• **Unterstützte Protokolle**

TCP/IP, NBNS (Net BIOS Name Server), Microsoft Networks (CIFS/SMB), HTTP 1.0 und HTML 2.0, DHCP-Server/-Client (Selbsterkennung), SNMP-Client und Server

• **Unterstützte Betriebssysteme**

Microsoft Windows: 98 SE, ME, 2000, XP;

MAC OS X (10.3.X oder höher)

• **Verfahren der IP-Erfassung**

Automatisch (DHCP) / manuell (statische Einstellung)

• **Unterstützte Festplattenspezifikationen**

Ultra-ATA/133 (nur wenn DMA-kompatibel)

• **Partitionskonfiguration**

FAT32 (max. Dateigröße: 4 GB)

3 Systemanforderungen

- **Windows 98 SE / 2000 / XP:**

Mindestens Pentium II 233 MHz oder gleichwertiger Prozessor

64 MB RAM (128 MB empfohlen)

USB-1.1-Port (USB 2.0 empfohlen)

CD-ROM-Laufwerk für die Installation (nur bei Windows 98 SE)

Netzwerkanschluss RJ-45 für NDAS-Modus

- **Mac OS X:**

G4-Prozessor oder höher unter OS X 10.3 oder höher

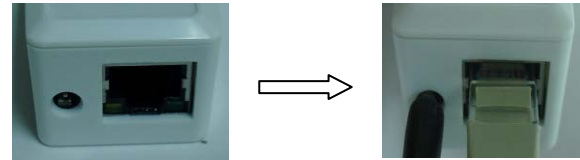
128 MB RAM (256 MB empfohlen)

USB-1.1-Port (USB 2.0 empfohlen)

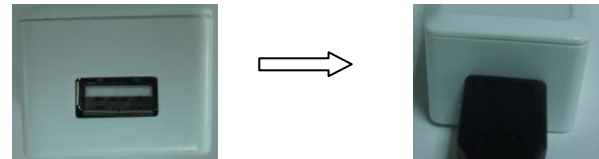
Netzwerkanschluss RJ-45 für NDAS-Modus

4 Anschließen des Gerätes

1. Den DN-7023 an ihren Computer anschließen.



2. Den mobilen Speicher an Ihren DN-7023 anschließen.



5 Konfigurieren des DN-7023

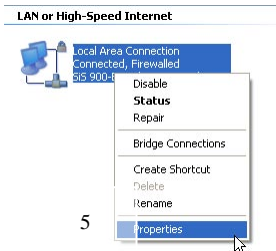
• Überprüfen der TCP/IP-Einstellungen am PC

Die Eigenschaften der Netzwerkumgebung wie folgt aufrufen (unter Windows XP):

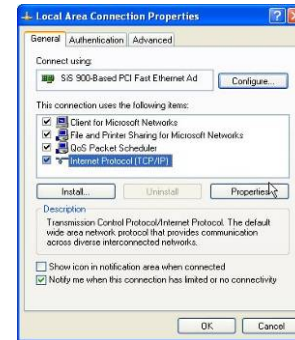
1. Auf dem Desktop auf das Symbol „Arbeitsplatz“ doppelklicken.
2. Mit der rechten Maustaste auf „Netzwerkumgebung“ klicken und „Eigenschaften“ wählen.



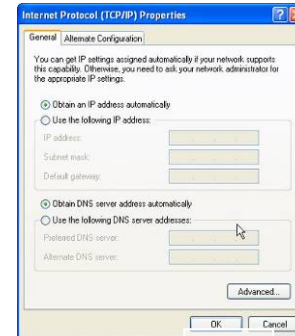
3. Mit der rechten Maustaste auf „LAN-Verbindung“ klicken und „Eigenschaften“ wählen.



4. Der folgende Bildschirm erscheint. „Internetprotokoll (TCP/IP)“ markieren und auf die Schaltfläche „Eigenschaften“ klicken.



5. Ihre TCP/IP-Einstellungen wie nachstehend abgebildet konfigurieren.



• Verwenden des Web-Control-Utilities

1. Internetbrowser starten, „http://storage“ oder „http://169.254.0.1“ in die Adresszeile eingeben und die Enter-Taste drücken.

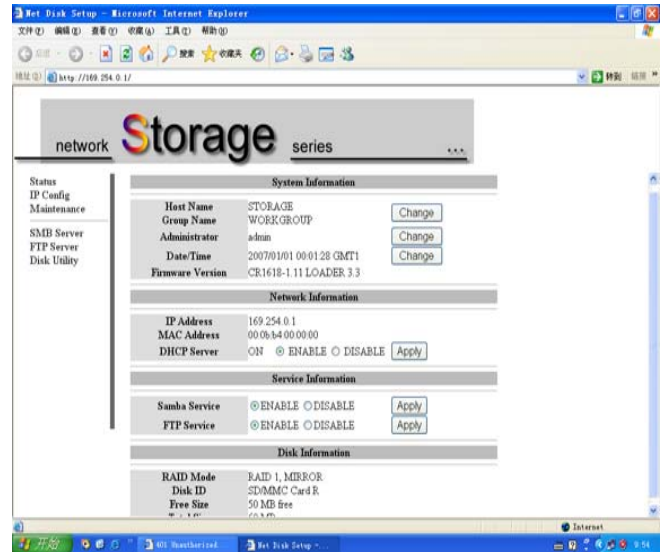


2. Wenn das Login-Eingabefenster erscheint, bitte den voreingestellten Benutzernamen und das dazugehörige Passwort eingeben:

(User name: admin Password: admin)



3. Nach dem Einloggen erscheint der Hauptbildschirm („Status“). Dort können Sie Ihre Einstellungswerte selbst eintragen.



6 Einstellungen

IP Config

Hier können Sie gemäß der folgenden Abbildung die IP-Konfiguration einrichten (automatische oder statische IP-Zuweisung).

IP Config	
<input checked="" type="radio"/> Automatic IP	
<input type="radio"/> Static IP as below	
IP	169.254.0.1
SubnetMask	255.255.0.0
Gateway	169.254.0.1
Primary DNS	169.254.0.1
Secondary DNS	0.0.0.0

Apply

Wartung (Maintenance)

Firmware Upload: Hier können Sie ein Firmware-Update für Ihren DN-7023 aufspielen.

System Reboot: Durch Klick auf „Reboot“ veranlassen Sie das Gerät, einen Softwareneustart durchzuführen.

Factory Defaults: Klicken Sie auf „Reset“ und lassen Sie die vorliegende Seite durch Klick auf die Schaltfläche „Aktualisieren“ Ihres Browsers neu laden, oder starten Sie den DN-7023 neu, um alle Einstellungen auf die Standardwerte zurückzusetzen.

network **Storage** series ...

Status
IP Config
Maintenance
SMB Server
FTP Server
Disk Utility

Firmware Upload

Select new firmware to upload.
Please don't turn off the power and close the web browser when the firmware is uploading.

System Reboot

Click the Reboot button to have the device perform a software restart. The SYSTEM LED will blink as the device restarts and then remain on if the restart is successful. Please wait about a minute before refreshing your browser before logging in again.

Factory Defaults

Click the "Reset" button to clear all configuration and restore to default settings. Please don't turn off the power and close the web browser when the system is changing the settings. Please click "Reboot" button after reset.

SMB Server

Alle verfügbaren Ordner zur gemeinsamen Nutzung im LAN werden Ihnen im nachstehenden Feld „Sharing List“ (Gemeinsame Liste) angezeigt. Einfach Ihren Zielordner wählen und auf die Schaltfläche „→“ klicken, dann können Sie den Ordner auch im Netzwerk benutzen.



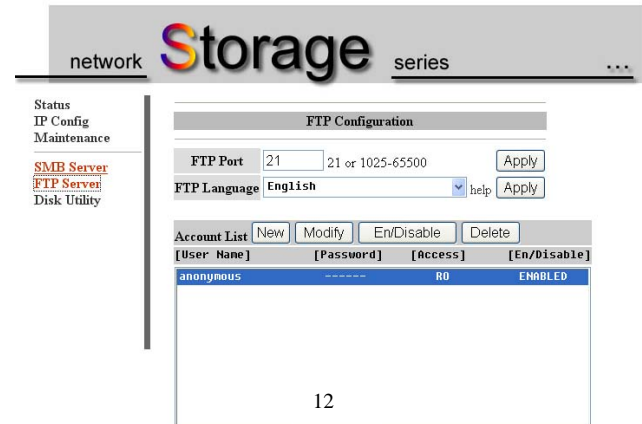
FTP Server

Hier können Sie gemäß der folgenden Abbildung FTP-Funktionen wie Status und Zugriffsrechte einstellen.

FTP Status: Aktivierung/Deaktivierung der FTP-Funktion und Einstellung der Portnummer

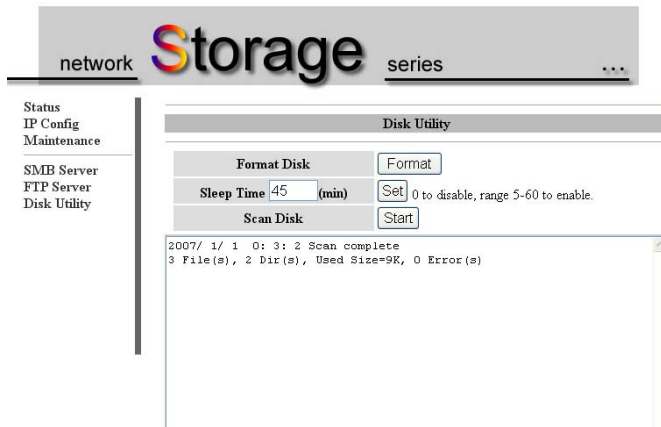
Allow anonymous: Wollen Sie anonyme Anmeldungen zulassen, wird das unter „Home Directory“ ausgewählte Verzeichnis zum Stammordner.

FTP Account List: Über die Schaltflächen „Add“ (Hinzufügen) und „Modify“ (Ändern) legen Sie fest, welche Benutzer auf den DN-7023 zugreifen dürfen, und vergeben die Zugriffsrechte.



Disk Utility

Wenn Sie eine neue Festplatte im DN-7023 installiert haben, müssen Sie über den Menüpunkt „Disk Utility“ (Festplatten-Dienstprogramm) eine neue Partition erstellen und die Festplatte formatieren.



7 Hinweise

1. Wenn Sie eine alte Festplatte installieren und Ihre bisherigen Daten beibehalten möchten, stellen Sie bitte sicher, dass Ihre Festplatte FAT32 als Dateisystem hat. Der DN-7023 unterstützt nur FAT32 als alleiniges Dateisystem. Anderenfalls muss Ihre alte Festplatte mit dem Dienstprogramm des DN-7023 neu formatiert werden.
2. Der LAN-Anschluss des DN-7023 ist als Auto-MDI(X) ausgelegt, daher können Sie das Netzwerkkabel direkt über den LAN-Anschluss an Ihren Computer anschließen. Ein Crossover-Netzwerkkabel zur Direktverbindung ist nicht erforderlich.
3. Wenn Sie auf Ihrem Computer eine feste IP-Adresse bevorzugen, richten Sie bitte auch eine feste IP für den DN-7023 ein.