



# MÓDULO DE BATERÍA UPS



## Guía rápida de instalación

DN-170120/ DN-170121/





DN-170122/ DN-170123

# Índice

1. Introducción.....	3
2. Contenido del embalaje.....	3
3. Indicaciones de seguridad .....	3
4. Descripción del panel posterior.....	4
5. Instalación.....	4

## Símbolos especiales

A continuación puede ver unos ejemplos de símbolos que se utilizan en el SAI o los accesorios para llamar la atención a información importante:

	PELIGRO DE DESCARGAS ELÉCTRICAS – Observe la nota de advertencia con el símbolo de descarga eléctrica.
	ATENCIÓN: REFERENCIA A LAS INSTRUCCIONES DE USO – Encontrará más información, p. ej., instrucciones importantes para el manejo y el mantenimiento, en sus instrucciones de uso.
	Este símbolo indica que no debe tirar el SAI ni las baterías del SAI a la basura doméstica. Este producto contiene baterías de plomo-ácido selladas que se debe desechar correctamente. Podrá encontrar más información a través de su centro de reciclaje/recuperación o de recogida de residuos especiales.
	Este símbolo indica que no debe tirar los dispositivos eléctricos y electrónicos desechados (RAEE) a la basura doméstica. Consulte a su centro de reciclaje/ recuperación o de recogida de residuos especiales local para informarse acerca de la eliminación correcta.

# 1. Introducción

El conjunto de batería ampliado se puede añadir al SAI para alargar la duración disponible de las baterías. Con el SAI se pueden instalar hasta cuatro EB PS.

# 2. Contenido del embalaje

Compruebe los accesorios con la ayuda de la lista de embalaje e informe al distribuidor si faltan piezas.

- 1 conjunto de batería
- 1 manual del usuario
- 1 cable de entrada de CA
- 1 zócalo de plástico
- 1 cable EBP

# 3. Indicaciones de seguridad

## INDICACIONES DE SEGURIDAD IMPORTANTES - CONSERVE ESTE MANUAL

Este manual contiene indicaciones importantes que debería observar en la instalación y el mantenimiento del Extended Battery Pack (EPB). Lea todas las instrucciones antes de poner en servicio el dispositivo y conserve este manual para consultas futuras.



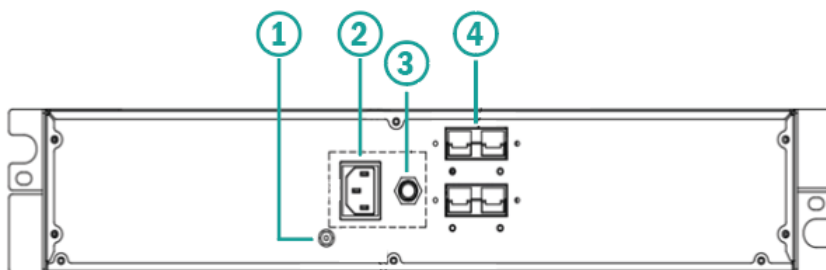
### ATENCIÓN

- En las baterías existe el peligro de electrocución o quemaduras por corrientes de cortocircuito elevadas. Observe las correspondientes medidas de precaución. El mantenimiento debería ser ejecutado por personal de servicio técnico cualificado familiarizado con las baterías y

las medidas de precaución necesarias. Mantenga el personal no autorizado alejado de las baterías.

- Las baterías se deben desechar correctamente. Observe las normativas locales para la eliminación.
- No tire las baterías nunca al fuego. Las baterías pueden explotar si se exponen a llamas descubiertas.

## 4. Descripción del panel posterior



1	Agujero para tornillo GND	2	Conector hembra de entrada CA
3	Interruptor	4	Terminal SB50

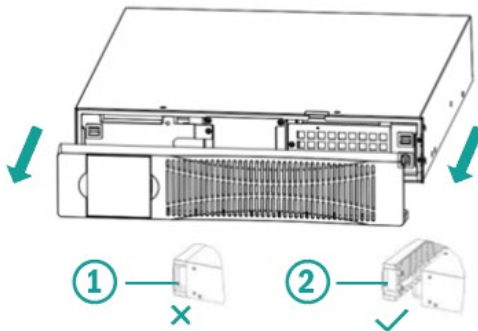
## 5. Instalación

### Inspección del equipo

Si un dispositivo ha sufrido daños durante el transporte, conserve las cajas y el material de embalaje para el transportista o el lugar donde adquirió el dispositivo y notifique los daños de transporte. En caso de detectar un defecto después de aceptar el equipo, emita una reclamación por daños ocultos.

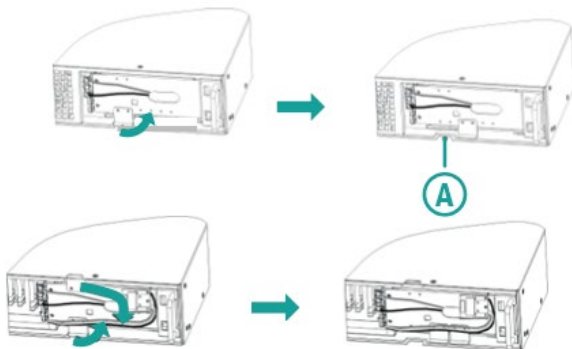
## Así se instala el/los EPB opcional(es) para un SAI:

1. Quite la cubierta frontal de cada EBP. Presione el lado del panel de control, sujete el otro lado y retírelo rápidamente; después, extraiga el otro lado con la pantalla.
2. Quite la cubierta delantera del SAI. Presione el lado del panel de control con el indicador LCD, sujete el otro lado y retírelo rápidamente; después, extraiga el otro lado con el indicador. Un cable plano conecta el panel de control LCD con el SAI. No tire del cable y no lo desprenda. Al quitar el panel de control, proceda de la manera indicada en la siguiente figura, en lugar del lado izquierdo.



1	Es incorrecto sacar la cubierta delantera del asa.
2	Es correcto retirar la cubierta frontal de la placa.

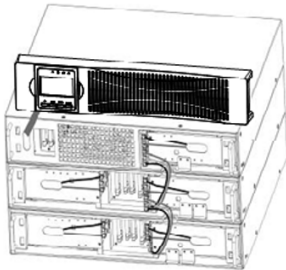
3. Quite en la parte inferior de la cubierta frontal del SAI (A) la escotadura para el cable del EBP.



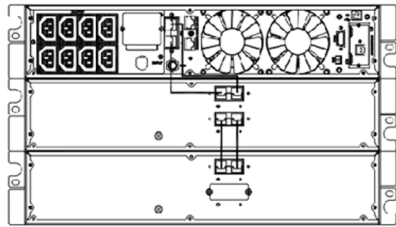
4. Inserte el/los cable(s) del EBP en la(s) conexión(es) de la batería
- La conectar un EBP al SAI se puede formar un ligero arco. Esto es normal y no representa ningún peligro para el personal. Introduzca el cable del EBP rápida y firmemente en la conexión de batería del SAI. Conecte rojo con rojo, negro con negro y amarillo con amarillo. Apriete firmemente las dos partes para unirlas y garantizar la conexión correcta.
  - Para conectar un segundo EBP, suelte la conexión del EBP en el primer EBP y tire con cuidado para alargar el cableado hasta la conexión del EBP en el segundo EBP. Repita este proceso para todos los EBP adicionales.
  - La otra conexión se realiza a través del panel posterior
    - Quite la «cubierta de los polos de batería» en la parte posterior del SAI y la «cubierta superior de los polos de batería» en la parte posterior del conjunto de batería.
    - Conecte los dos polos con el cable de batería incluido en el volumen de suministro. El cable tiene conectores SBS50 en ambos extremos.

- Si se requieren más baterías, quite la cubierta inferior de los polos de batería para conectar la siguiente batería.
- Nota: Preste atención a los electrodos positivos y negativos

**Nota:** Se pueden conectar hasta cuatro EBP al SAI.



Panel frontal



Panel posterior

5. Compruebe que las conexiones del EBP están firmemente asentadas y que cada cable muestra un radio de curvatura y una descarga de tracción adecuados.
6. Vuelva a montar la cubierta frontal del EBP.
  - Para volver a montar la cubierta, compruebe que los cables del EBP están pasados por las escotaduras en la cubierta del EBP y la cubierta está conectada con los ganchos de la cubierta cerca del lado izquierdo del armario de EBP. Repita este proceso para cada EBP adicional.
  - Aplique el lateral del panel frontal con la pantalla en la conexión del panel, aplique el otro lado en las otras dos conexiones y presione el panel hasta que quede firmemente unido a la carcasa.

7. Compruebe que todos los cables que conectan el SAI y el/los EBP están instalados detrás de las cubiertas frontales y no son accesibles para el usuario.

Este es un producto de la Clase A. En un entorno doméstico, este producto puede causar interferencias de radio. En este caso, es posible que el usuario tenga que tomar las medidas oportunas.

Assmann Electronic GmbH hace constar que la Declaración de Conformidad es parte del contenido de suministro. Si la Declaración de Conformidad no está incluida, puede solicitarla por correo postal en la dirección del fabricante indicada a continuación.

**[www.assmann.com](http://www.assmann.com)**

Assmann Electronic GmbH

Auf dem Schüffel 3

58513 Lüdenscheid

Alemania

