



EXTERNER USV- BATTERIEPACK



Kurzanleitung zur Installation

DN-170120/ DN-170121/





DN-170122/ DN-170123

Inhaltsübersicht

1. Einleitung.....	3
2. Verpackungsinhalt.....	3
3. Sicherheitshinweise.....	3
4. Rückwand-Beschreibung.....	4
5. Einrichtung.....	4

Besondere Symbole

Im Folgenden finden Sie Beispiele für Symbole, die auf der USV oder dem Zubehör verwendet werden, um Sie auf wichtige Informationen hinzuweisen:

	<p>ELEKTRISCHE SCHLAGGEFAHR – Beachten Sie den Warnhinweis mit dem Symbol für die Gefahr eines elektrischen Schlages.</p>
	<p>ACHTUNG: VERWEIS AUF BEDIENUNGSANLEITUNG – Weitere Informationen, wie z. B. wichtige Bedienungs- und Wartungsanweisungen, finden Sie in Ihrer Bedienungsanleitung.</p>
	<p>Dieses Symbol zeigt an, dass Sie die USV oder die USV-Batterien nicht in den Hausmüll werfen dürfen. Dieses Produkt enthält versiegelte Blei-Säure-Batterien und muss ordnungsgemäß entsorgt werden. Weitere Informationen erhalten Sie bei Ihrer örtlichen Recycling-/Wiederverwertungs- oder Sondermüllstelle.</p>
	<p>Dieses Symbol weist darauf hin, dass Sie Elektro- und Elektronik-Altgeräte (WEEE) nicht in den Hausmüll werfen dürfen. Wenden Sie sich für die ordnungsgemäße Entsorgung an Ihr örtliches Recycling-/Wiederverwertungs- oder Sondermüllzentrum.</p>

1. Einleitung

Das erweiterte Batteriepaket kann der USV hinzugefügt werden, um die verfügbare Batteriezeit zu verlängern. Bis zu vier EB PS können mit der UPS installiert werden.

2. Verpackungsinhalt

Überprüfen Sie das Zubehör anhand der Packliste und wenden Sie sich an den Händler, falls Teile fehlen.

- 1x Batteriepack
- 1x Benutzerhandbuch
- 1x AC-Eingangskabel
- 1x Kunststoffsockel
- 1x EBP-Kabel

3. Sicherheitshinweise

WICHTIGE SICHERHEITSHINWEISE

BEWAHREN SIE DIESE ANLEITUNG AUF

Diese Anleitung enthält wichtige Hinweise, die Sie bei der Installation und Wartung des Extended Battery Pack (EPB) beachten sollten. Bitte lesen Sie alle Anweisungen, bevor Sie das Gerät in Betrieb nehmen, und bewahren Sie diese Anleitung zum späteren Nachschlagen auf.



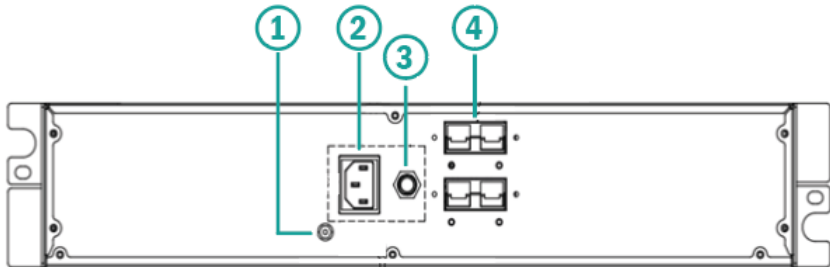
VORSICHT

- Bei Batterien besteht die Gefahr eines elektrischen Schlags oder einer Verbrennung durch hohen Kurzschlussstrom. Beachten Sie die entsprechenden Vorsichtsmaßnahmen. Die Wartung sollte von qualifiziertem Servicepersonal durchgeführt werden, das sich mit Batterien und den

erforderlichen Vorsichtsmaßnahmen auskennt. Halten Sie unbefugtes Personal von den Batterien fern.

- Die Batterien müssen ordnungsgemäß entsorgt werden. Beachten Sie die örtlichen Vorschriften für die Entsorgung.
- Entsorgen Sie Batterien niemals in einem Feuer. Batterien können explodieren, wenn sie einer offenen Flamme ausgesetzt werden.

4. Rückwand-Beschreibung



1	GND-Schraubenloch	2	AC-Eingangsbuchse
3	Unterbrecher	4	SBS50-Terminal

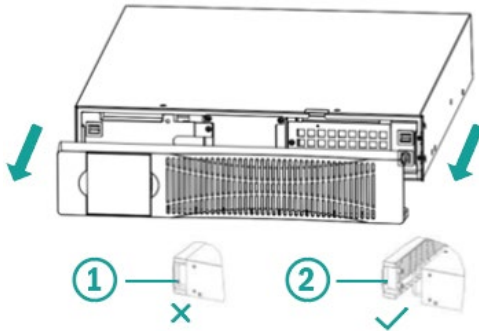
5. Einrichtung

Inspektion der Ausrüstung

Wenn ein Gerät während des Transports beschädigt wurde, bewahren Sie die Versandkartons und das Verpackungsmaterial für den Spediteur oder den Ort, an dem Sie das Gerät gekauft haben, auf und reklamieren Sie einen Transportschaden. Wenn Sie nach der Annahme des Geräts einen Schaden entdecken, reklamieren Sie einen verdeckten Schaden.

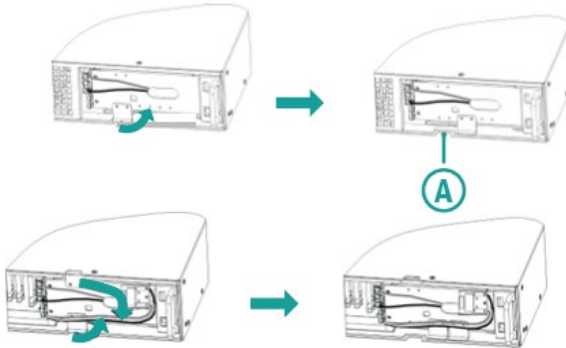
So installieren Sie das/die optionale(n) EBP(s) für eine USV:

1. Entfernen Sie die Frontabdeckung jedes EBP. Drücken Sie auf die Bedienfeldseite, halten Sie die andere Seite fest und ziehen Sie sie schnell heraus, dann ziehen Sie die andere Seite mit dem Display heraus.
2. Entfernen Sie die vordere Abdeckung der USV. Drücken Sie auf die Seite des Bedienfelds mit der LCD-Anzeige, halten Sie die andere Seite fest und ziehen Sie sie schnell heraus, und ziehen Sie dann die andere Seite mit der Anzeige heraus. Ein Flachbandkabel verbindet das LCD-Bedienfeld mit dem UPS. Ziehen Sie nicht am Kabel und lösen Sie es nicht ab. Wenn Sie das Bedienfeld abnehmen, gehen Sie wie in der folgenden Abbildung gezeigt vor, anstelle der linken Seite.



1	Es ist falsch, die vordere Abdeckung aus dem Griff herauszuziehen.
2	Es ist richtig, dass die Frontabdeckung von der Platte abgezogen wird.

3. Entfernen Sie auf der Unterseite der USV-Frontabdeckung(A) die EBP-Kabelaussparung.

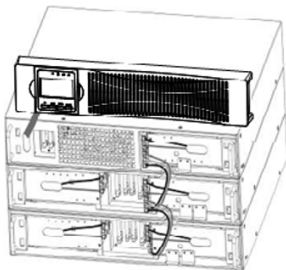


4. Stecken Sie das/die EBP-Kabel in den/die Batterieanschluss/e

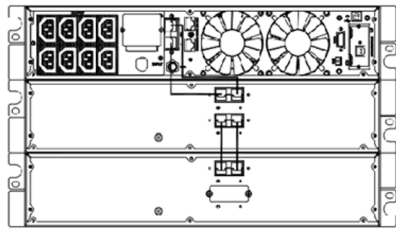
- Beim Anschließen eines EBP an die USV kann es zu einer geringen Lichtbogenbildung kommen. Dies ist normal und stellt keine Gefahr für das Personal dar. Stecken Sie das EBP-Kabel schnell und fest in den Batterieanschluss der USV. Verbinden Sie rot mit rot, schwarz mit schwarz und gelb mit gelb. Drücken Sie die beiden Teile fest zusammen, um eine ordnungsgemäße Verbindung zu gewährleisten.
- Um ein zweites EBP anzuschließen, lösen Sie den EBP-Anschluss am ersten EBP und ziehen Sie vorsichtig, um die Verkabelung zum EBP-Anschluss am zweiten EBP zu verlängern. Wiederholen Sie diesen Vorgang für alle weiteren EBP.
- Der andere Anschluss erfolgt über die Rückwand:
 - Entfernen Sie die "Batteriepolabdeckung" auf der USV-Rückseite und die "obere Batteriepolabdeckung" auf der Rückseite des Batteriepacks.

- Verbinden Sie die beiden Pole mit dem Batteriekabel, das im Lieferumfang enthalten ist. Das Kabel hat an beiden Enden SBS50-Anschlüsse.
- Wenn mehr Akkus benötigt werden, entfernen Sie die untere Batteriepolabdeckung, um den nächsten Akku anzuschließen.
- Hinweis: Achten Sie auf die positiven und negativen Elektroden.

Hinweis: Es können bis zu vier EBPS an die USV angeschlossen werden.



Frontplatte



Rückwand

5. Vergewissern Sie sich, dass die EBP-Verbindungen fest sitzen und dass für jedes Kabel ein angemessener Biegeradius und eine Zugentlastung vorhanden sind.
6. Bringen Sie die EBP-Frontabdeckung wieder an.
 - Um die Abdeckung wieder anzubringen, vergewissern Sie sich, dass die EBP-Kabel durch die EBP-Abdeckungsausbrüche geführt werden und die Abdeckung mit dem Abdeckungshaken nahe der linken Seite des EBP-Schranks verbunden ist. Wiederholen Sie diesen Vorgang für jedes weitere EBP.

- Setzen Sie die Seite der Frontblende mit dem Display an den Anschluss der Blende an, setzen Sie die andere Seite an die beiden anderen Anschlüsse an und drücken Sie die Blende an, bis sie fest mit dem Gehäuse verbunden ist.
7. Vergewissern Sie sich, dass alle Kabel, die die USV und die EBP(s) verbinden, hinter den Frontabdeckungen verlegt und für die Benutzer unzugänglich sind.

Dies ist ein Produkt der Klasse A. Im Wohnbereich kann dieses Produkt Funkstörungen verursachen. In diesem Fall kann vom Benutzer verlangt werden, angemessene Maßnahmen zu ergreifen.

Hiermit erklärt die Assmann Electronic GmbH, dass die gedruckte Konformitätserklärung dem Produkt beiliegt. Sollte die Konformitätserklärung fehlen, kann diese postalisch unter der unten genannten Herstelleradresse angefordert werden.

www.assmann.com

Assmann Electronic GmbH

Auf dem Schüffel 3

58513 Lüdenscheid

Deutschland

