

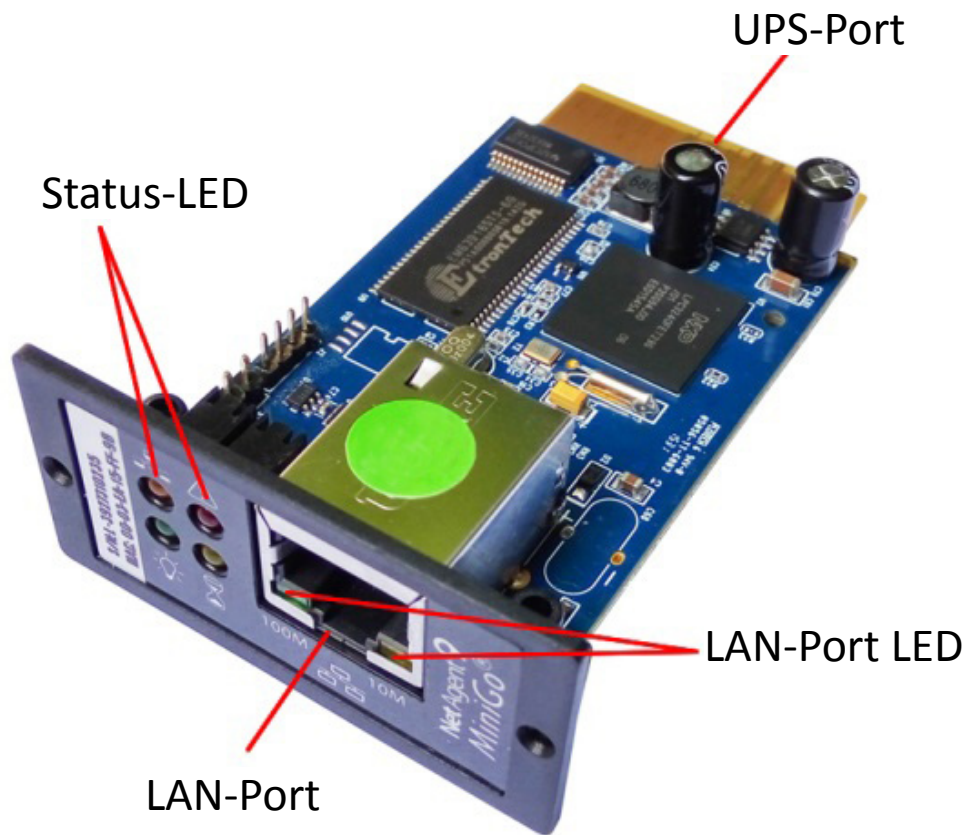


SNMP- & WEB-Karte für DIGITUS® Professional OnLine USV-Systeme

Kurzanleitung zur Installation

DN-170089, DN-170090, DN-170091, DN-170092

1. Überblick



LED-Anzeigen – Status-LED			
Gelb	Rot	Grün	Status
Aus	Aus	Leuchtet	Gerät ist eingeschaltet
Blinkt	Leuchtet	Leuchtet	System wird initialisiert
Leuchtet	Aus	Leuchtet	Normalbetrieb
Leuchtet	Blinkt	Leuchtet	Keine Verbindung mit der USV
Blinkt	Blinkt	Leuchtet	Daten werden auf Flash-Speicher geschrieben
Grün: Leistungsstatus Rot: Verbindungsstatus mit USV			

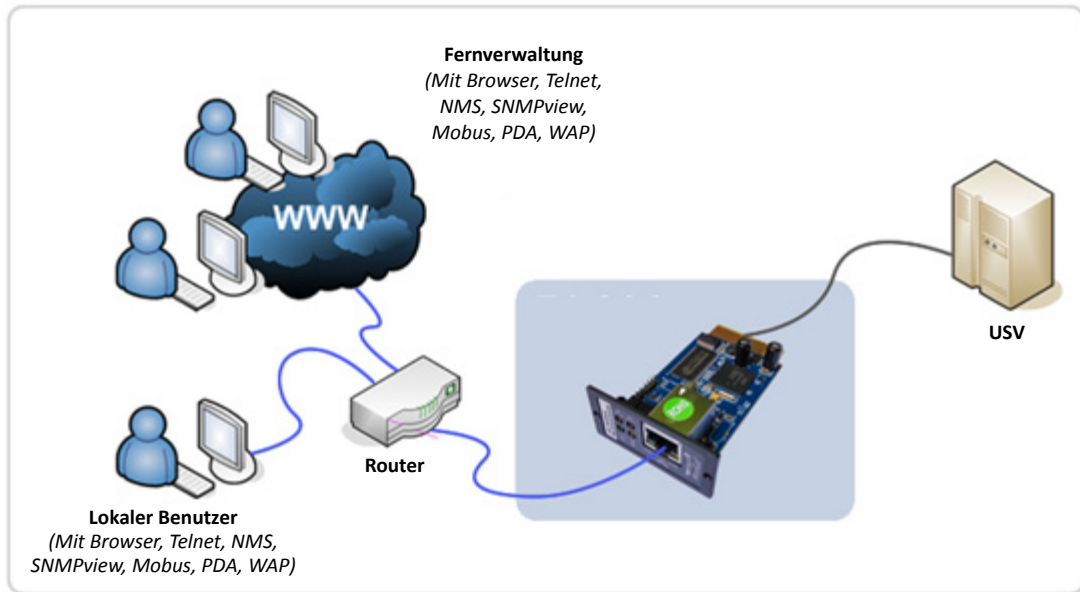
LED-Anzeigen – LAN-Port LED	
Farbe	Status
Grün	Leuchtet: LAN-Geschwindigkeit 100M Blinkt: Datenübertragung
Gelb	Leuchtet: LAN-Geschwindigkeit 10M Blinkt: Datenübertragung

2. Installation und Anschluss

Schritt 1: Setzen Sie die SNMP-Karte in den Steckplatz der USV ein

Schritt 2: Verbinden Sie die SNMP-Karte über den entsprechenden UTP-Anschluss mit dem LAN-Anschluss.

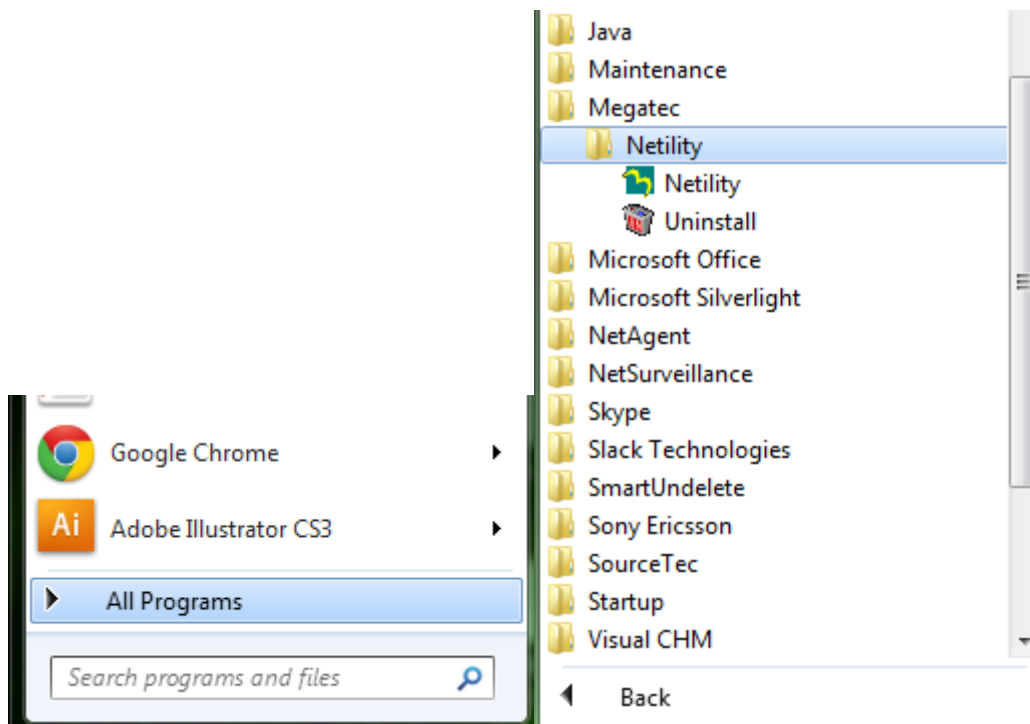




3. Konfiguration

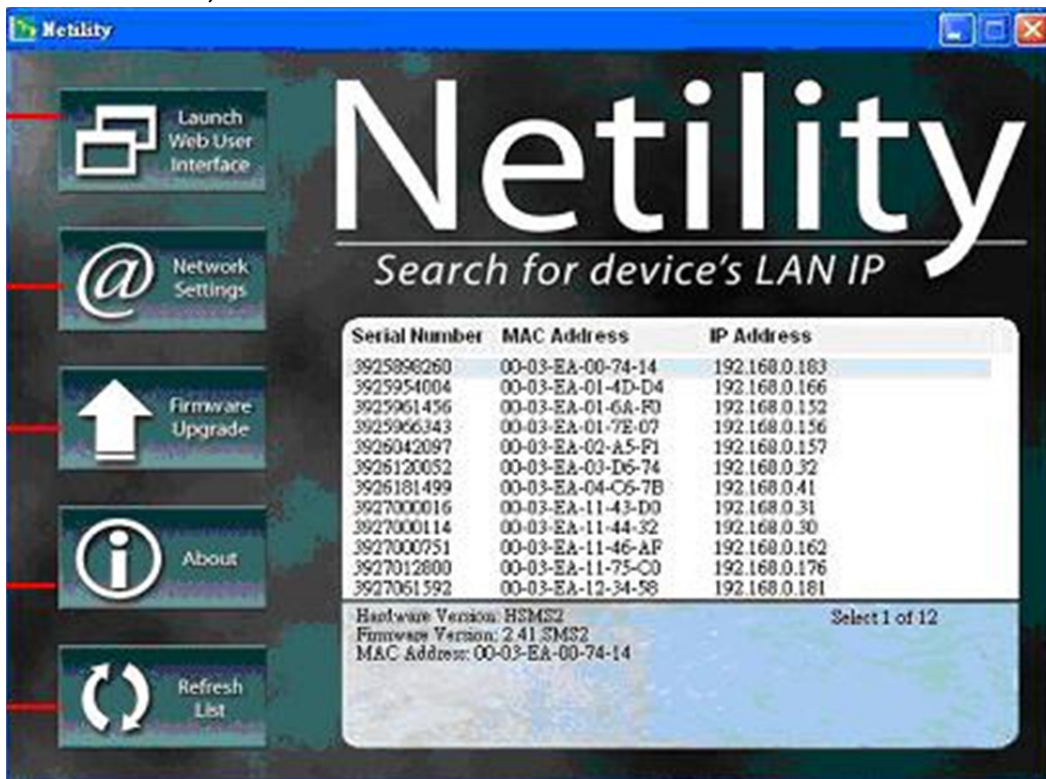
a) Netility installieren

Installieren Sie Netility.exe auf Ihrem PC. Nachdem die Software erfolgreich installiert wurde, wählen Sie die Gruppe „Netility“ → „Programmgruppe“. Klicken Sie auf „Netility“, um Netility zu starten und das Mail-Fenster für die Konfiguration zu öffnen.



b) Netility verwenden

Das Hauptmenü von Netility ist nachstehend abgebildet, die rechte Tabelle zeigt alle SNMP-Karten an, die im LAN gesucht werden; die linke Seite ist das Funktionsauswahlmenü.



❶ Gerät starten

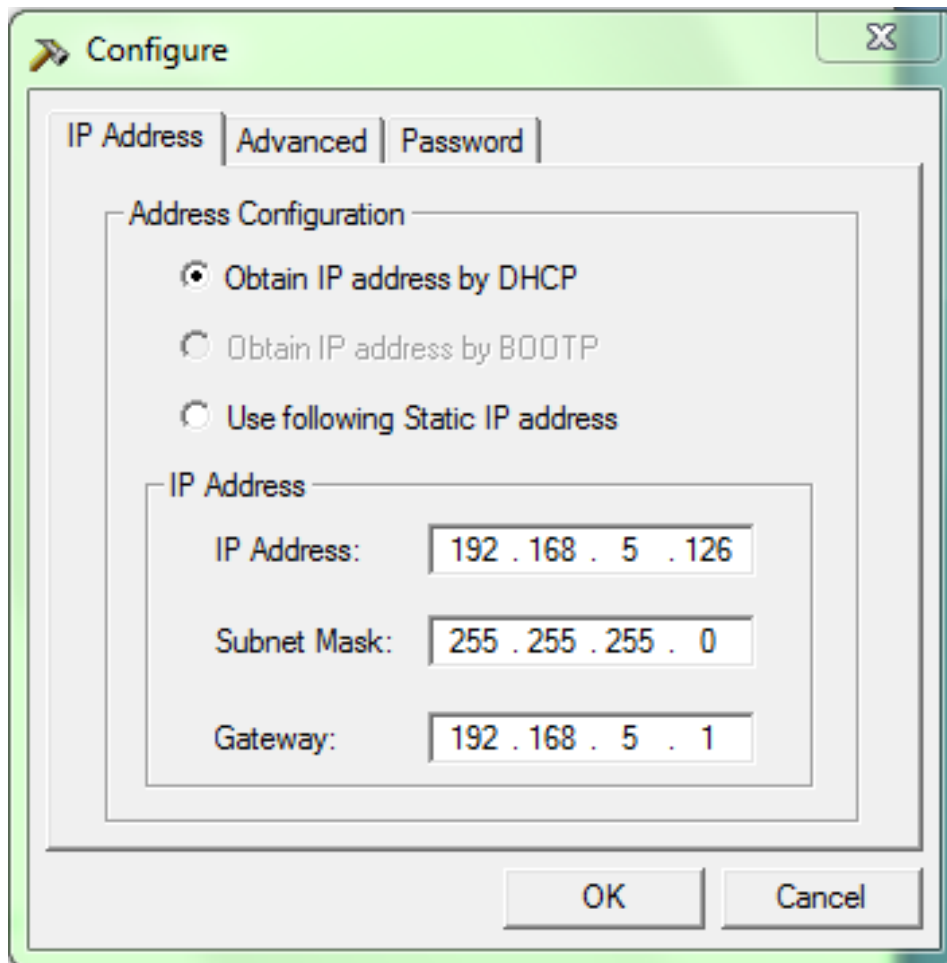
Klicken Sie auf „Gerät starten“ oder auf das in der Tabelle aufgeführte DN-170100-Gerät per Doppelklick, um es zu starten. Geben Sie das Konto (Anmeldename) und das Passwort (Anmeldepasswort) ein, die Sie zuvor für die Anmeldung festgelegt haben. Wenn Sie kein Konto/Passwort konfiguriert haben, klicken Sie zur Anmeldung auf Anwenden.

❷ Netzwerkeinstellungen

Wählen Sie das SNMP-Gerät auf der rechten Seite des Bildschirms aus und klicken Sie auf „Konfigurieren“, um die folgende Einstellungsseite anzuzeigen.

IP-Adresse: IP-Adresse für DL801 USV einstellen

Bei der ersten Verwendung stellen Sie die IP-Adresse, Subnetzmaske und Gateway ein. Geben Sie nach der Einstellung die IP-Adresse von Telnet oder Browser ein, um eine Verbindung zur SNMP-Website herzustellen.



Durch das DHCP oder BOOTP können die IP-Adresse, die Subnetzmaske und das Gateway direkt vom System empfangen werden.

Erweitert: Erweiterte DL801 USV-Einstellung

Um die sichere Verwaltung der USV zu gewährleisten, bietet Netility zwei Schutzfunktionen:

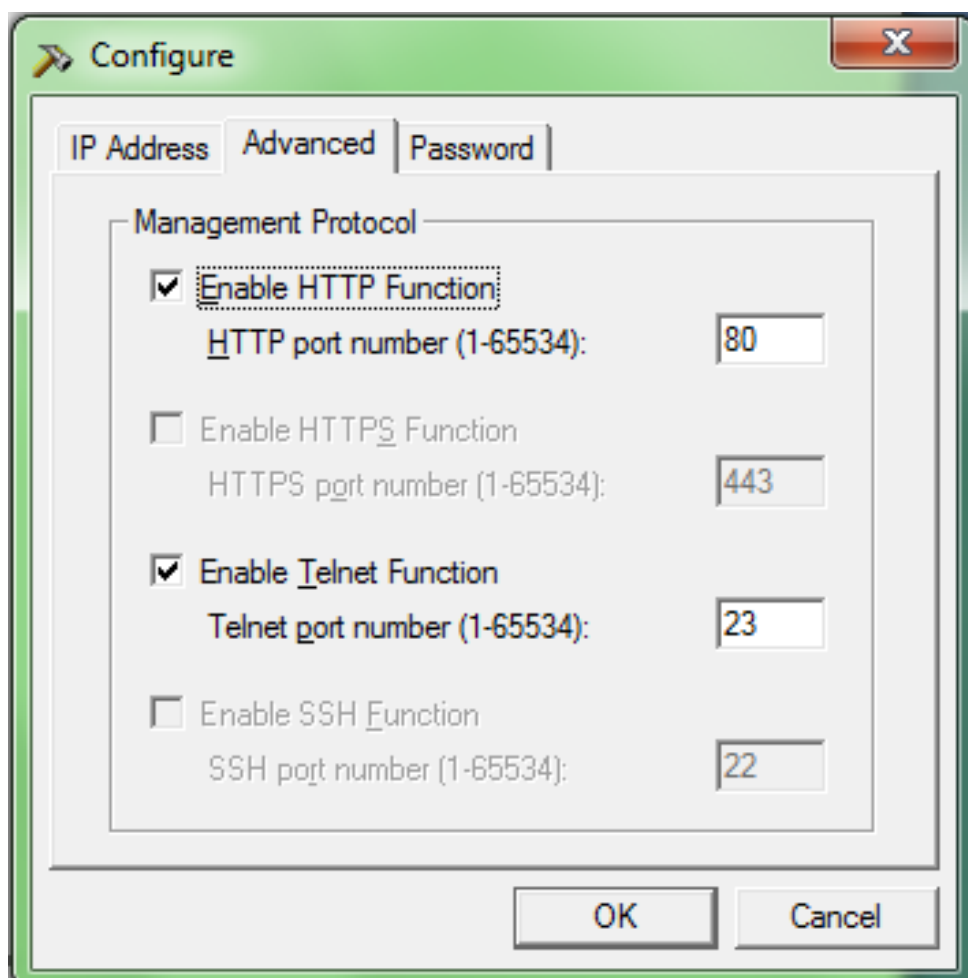
Verwaktungsprotokoll

Die SNMP Karte bietet HTTP/HTTPS (WEB) und Telnet an, um alle zugehörigen Parametereinstellungen für den Manager zu referenzieren. Was die Sicherheit anbelangt, so kann der Manager offen oder mit beliebigen Methoden die Ports einstellen. Nachfolgend die Beschreibung:

1. Bei der erweiterten Einstellung werden zwei Funktionen über die Ports 80 und 23 für HTTP und Telnet aktiviert. Die Ports für HTTPS und SSH sind 443 und 22.
2. Deaktivieren bedeutet, die Funktion nicht zu verwenden.
3. Wenn auf den anderen Port eingestellt wurde, muss die vollständige IP-Adresse eingegeben werden, um sich auf der Website oder Telnet anzumelden.

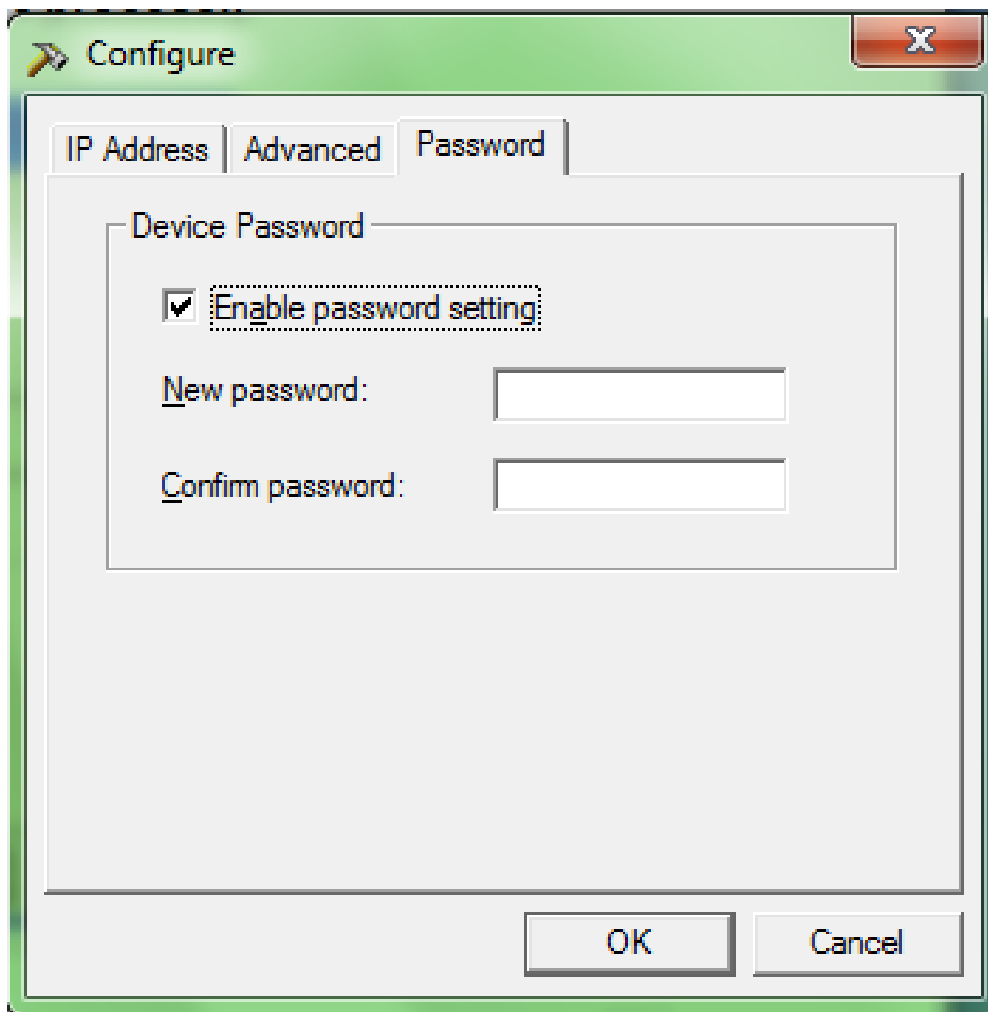
Zum Beispiel:

- ☞ Stellen Sie 81 als HTTP-Port ein, dann muss <http://192.168.5.126:81> als Webadresse eingegeben werden, um zur DL801 USV-Website zu gelangen.
- ☞ Stellen Sie 23 als Telnet-Portnummer ein, dann muss bei Telnet „192.168.5.126:24“ eingegeben werden, um zum DL801 USV-Telnet-Bildschirm zu gelangen.



Passwort:

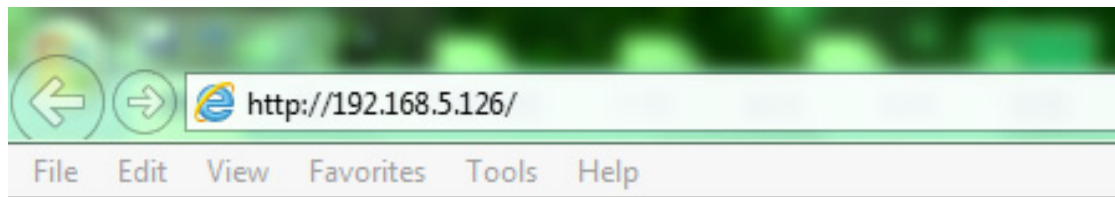
Nach der Einstellung des Passworts gibt es keine Möglichkeit die SNMP-Karte von der Netility-Software einen Befehl ohne das Passwort des Benutzers zu geben. **(Hinweis. Wenn Sie dieses Passwort vergessen, kann die SNMP-Karte keine Aktualisierung durchführen.)**



4. Überwachung

Sie können nun zur SNMP-Website gehen, um die USV zu überwachen und zu steuern, indem Sie die SNMP-IP-Adresse im Browser eingeben.

- ➊ Starten Sie den Webbrowser (Netscape oder Internet Explorer)
- ➋ Geben Sie die IP-Adresse ein (die auf Netility eingestellt ist, z.B. 192.168.5.126).



- 3 Geben Sie im ersten Menü das aktuelle Passwort ein. Wenn kein Passwort eingestellt wurde, drücken Sie [ENTER].



Im Konfigurationsmenü stellen Sie alle Menüpunkte ein. Dann kann der USV-Status auf den anderen Seiten korrekt angezeigt werden.

The screenshot displays the NetAgent IX web interface. The top navigation bar includes 'Information', 'Configuration', 'Log Information', and 'Help'. The main content area is titled 'Information > System Status' and contains a 'System Information' tab. The data is presented in a table format:

Hardware Version	HDL801	UPS Last Self Test	--
Firmware Version	3.4.DL520	UPS Next Self Test	--
Serial Number	3927310235	UPS Critical Load	80 %
System Name	UPS Agent	UPS Critical Temperature	70.0 °C
System Contact	Administrator	UPS Critical Capacity	10 %
Location	My Office		
System Time	2016/06/27 10:26:26		
Uptime	00:36:41		

Additional information displayed includes: 'Warning will be initiated 10 minute(s) before Scheduled Shutdown Event' and 'Send Email for Daily Report (No)'. A 'Help' button is located at the bottom right of the main content area.

Die detaillierte Funktionsweise entnehmen Sie bitte dem Produkthandbuch oder wenden Sie sich an unseren technischen Support.

Hiermit erklärt die Assmann Electronic GmbH, dass die gedruckte Konformitätserklärung dem Produkt beiliegt. Sollte die Konformitätserklärung fehlen, kann diese postalisch unter der unten genannten Herstelleradresse angefordert werden.

www.assmann.com

Assmann Electronic GmbH

Auf dem Schüffel 3

58513 Lüdenscheid

Germany

