



# AĞ VIDEO KAYDEDİCİ DIGITUS® PLUG&VIEW NVR




## Hızlı Kurulum Kılavuzu

DN-16150

## 1.1 Ön Panel

### NVR Ön Panel



| Öge | Tuş Adı veya Göstergesi | İşaret  | İşlev ve Açıklama   |
|-----|-------------------------|---|---|
| 1   | Güç Göstergesi          | GÜÇ   | "Yeşil" gösterge yanıyor ise elektrik NVR'ye normal şekilde geliyor demektir.   |
| 2   | HDD Göstergesi          | HDD   | "Kırmızı" gösterge yanıp sönüyorsa sabit disk okunuyor veya sabit diske yazılıyordur. Gösterge sürekli olarak yanıyor ise bu, sabit diskin anormal, biçimlendirilmemiş olduğu veya kayıt dosyalarının mevcut olmadığı anlamına gelir. |
| 3   | USB                     |  | USB fare veya USB kalem sürücüsü için USB bağlantı noktası  |

## 1.2 Arka Panel

### NVR Arka Panel



| Öge | Fiziki Bağlantı Noktası | Bağlantı Yöntemi  |
|-----|-------------------------|---|
| 1   | Güç Bağlantı Noktası    | DC 12 V güç ile başlatma kapatma                            |
| 2   | USB Girişi              | USB fare ve USB flash disk gibi USB cihazlarını takın       |
| 3   | HDMI Bağlantı noktası   | HDMI yüksek çözünürlüklü bağlantı noktası                   |
| 4   | VGA Bağlantı Noktası    | Kişisel Bilgisayar monitörü gibi bir VGA monitöre takın     |
| 5   | AUDIO OUTPUT            | Ses sinyali çıkışı, RCA ara birimi                          |
| 6   | LAN Bağlantı Noktası    | Yönlendiricinin veya Ethernet switch'in ağ giriş ara birimi |

# Bölüm 2 NVR Bağlantısı

## 2.1 HDD Takma

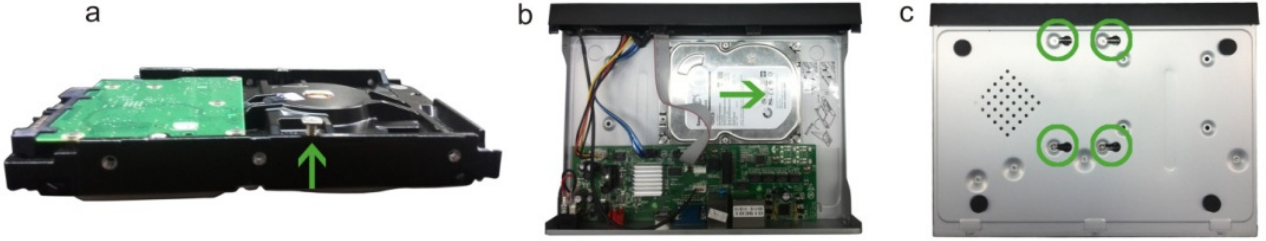
İkaz: NVR çalışırken lütfen sabit disk çıkarmayın!

HDD Takma:

- (1) Önce gücü kesin ardından her iki tarafta ve arka panelde bulunan vidaları sökerek NVR'ın üst kapağını açın.



- (2) 1. 4 sabit disk vidasını sabit diskin alt kısmına takarak vidaları 1/2 tur sıkın.  
2. sabit diski güç ve veri konnektörleri solda kalacak şekilde (NVR'a ön tarafından bakıyorsanız) vida yuvalarına yerleştirin ve sabit diski yerine kaydırın.  
3. Sabit diski yerine sabitlemek için sabit diskin vidalarını sıkın.

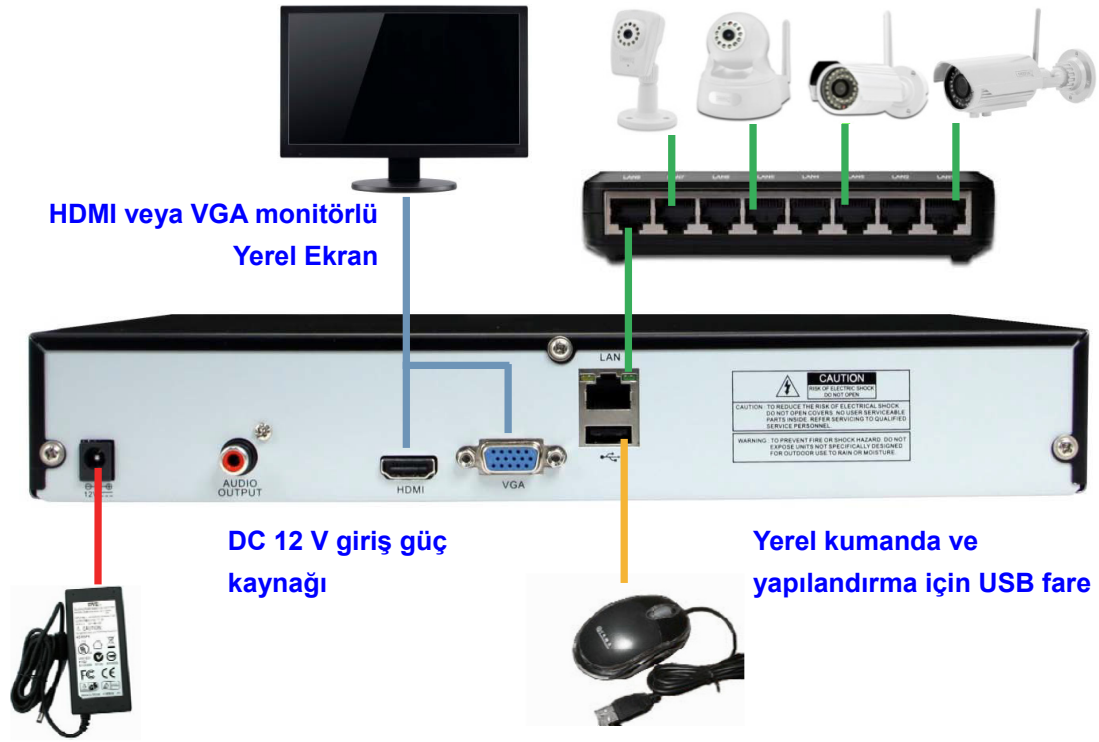


- (3) HDD veri kablosunu ve güç kablosunu ana karta takın. HDD'yi takarak kelepçeye sabitleyin ardından HDD güç kablosunu ve veri kablosunu takın.

## 2.2 Kurulum

Sabit diskin takılmasının ardından NVR'ı NVR üzerindeki LAN bağlantı noktasına giden bir Ethernet kablosu kullanarak yönlendiriciye veya Ethernet switch'ine takın. Ardından bir VGA veya HDMI monitörü NVR'a yerel ekran olarak takın. Yapılandırmayı kurmak için aynı zamanda USB fareyi, NVR üzerindeki USB yuvasına takın. Ardından NVR'a, DC 12 V güç adaptörü ile güç sağlayın.

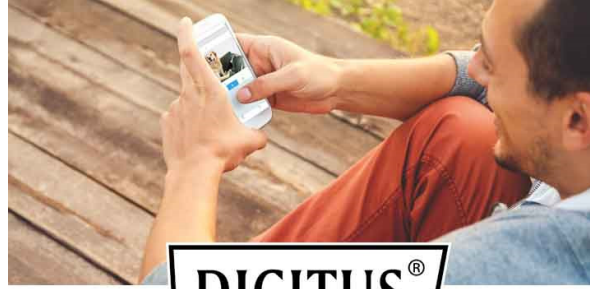
NVR ile aynı ağda bulunan bir yönlendirici veya Ethernet switch üzerinden paralel olarak 4 adede kadar DIGITUS Tak Çalıştır kamera takın.



## Bölüm 3 NVR'yi Başlatma

### 3.1 Sistemin Başlatılması

NVR'nin güç kablosunu bir elektrik prizine taktıktan ve güç düğmesine bastıktan sonra VGA veya HDMI monitörlü yerel ekranda aşağıda gösterildiği gibi NVR sisteminin başlatıldığını belirten ekran yazısını göreceksiniz.



**DIGITUS®**

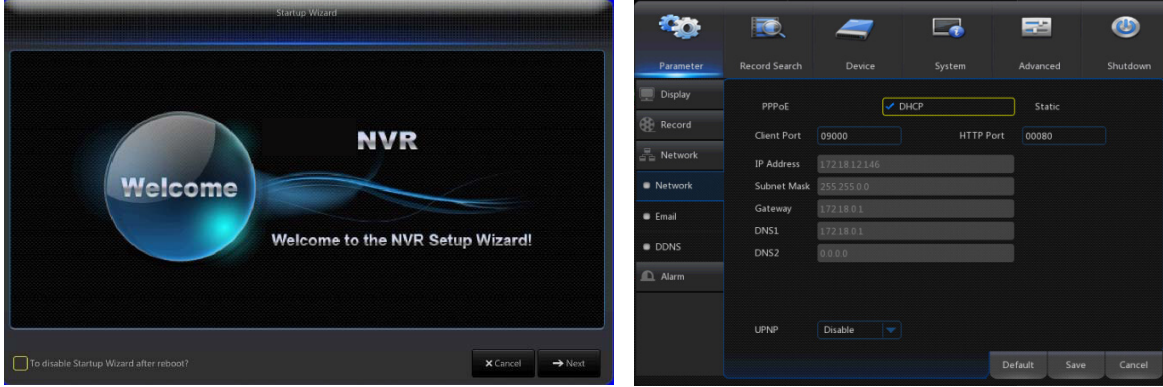
Always know what's  
going on at home.

### 3.2 Kurulum Sihirbazı

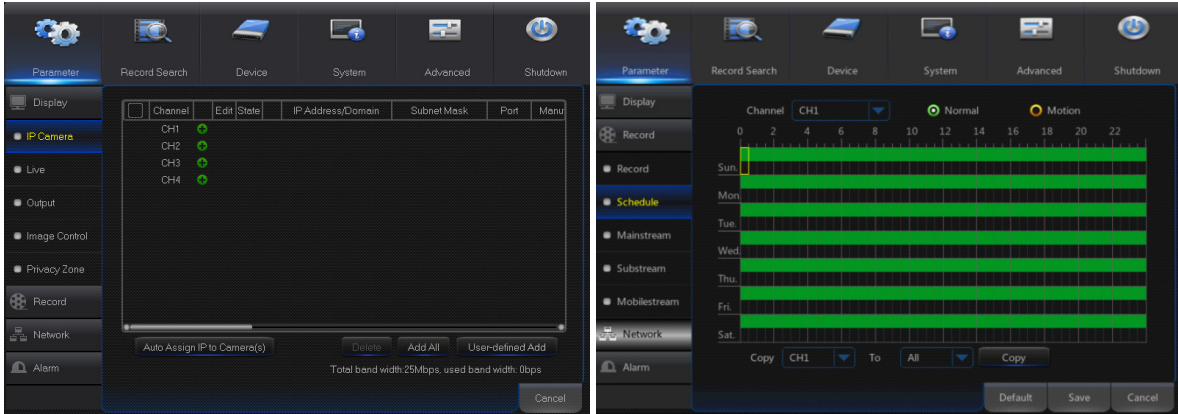
NVR'nin başlatılması işlemi tamamlandıktan sonra, oturum açmak için hem giriş hem de şifre alanına "admin" girin. "Setup Wizard" görüntülenir. Sizi ilk kez kurulum için yönlendirecek olan "Setup Wizard"ı takip edin.

Sihirbaz ayar menüsü şunları içerir: Ana Sayfa, Ağ Ayarı, IPC Ayarı, Kayıt Programı ve Sabit Disk Bakımı.

1. Ana Sayfa ve Ağ Ayarı. Ağ Ayarı sayfasında varsayılan "DHCP" ayarını yönlendiriciye veya erişim noktasına bağlandığında NVR'ye, otomatik olarak bir IP adresi atanacak şekilde tutun.



2. IPC Ayarı: Bu sayfada IP kameralar ekleyip silebilirsiniz. Otomatik olarak NVR ile aynı ağ altında takılı olan tüm DIGITUS Plug & View IP kameraları arar. Ardından NVR'ye kayıt için kanalları etkinleştirerek istediğiniz kameraları seçin.  
Kayıt Çizelgesi: Bu sayfada NVR'nin kayıt zamanını ve programlanan kaydı ayarlayabilirsiniz.

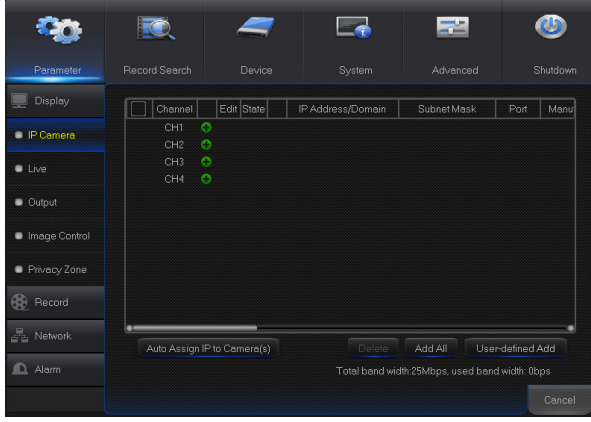


3. HDD: HDD biçimlendirmesini ve üzerine yazma ayarını destekler.



# Bölüm 4 NVR Menüsü

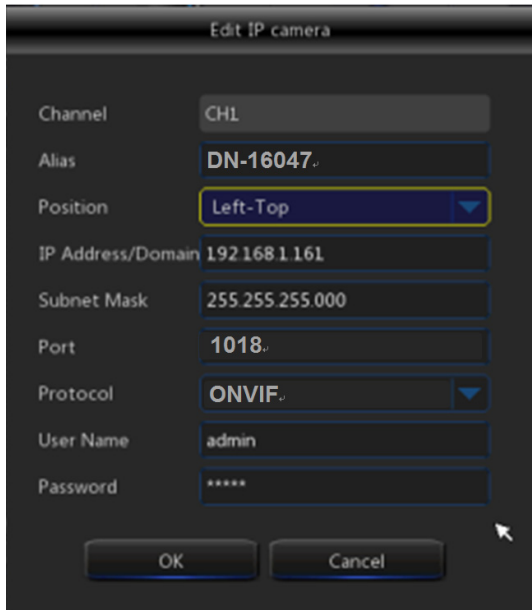
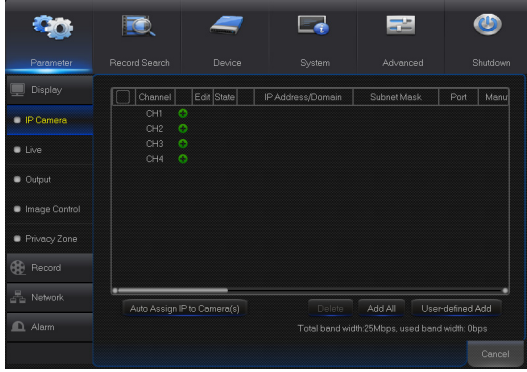
## 4.1 Ana Menü



LIVE modda daha fazla ayar seçenekleri için ana menüye girmek üzere [Menu] düğmesine tıklayın veya uzaktan kumandada basın ya da araç çubuğundaki [Menu] simgesine tıklayın.

## 4.2 IP Kamera

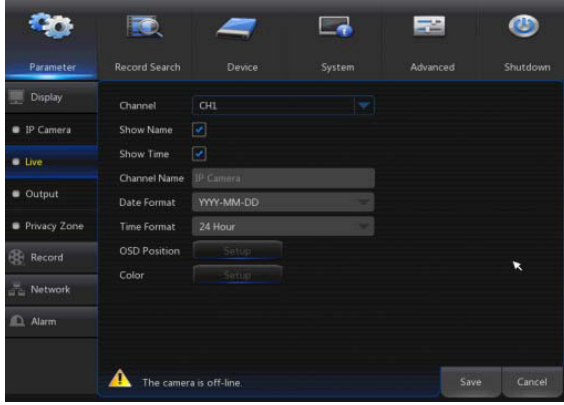
Aşağıda gösterildiği gibi menüye girmek için sırasıyla “Ana Menü” → “Parameter” → “Display” → “IP Camera” seçeneklerine gidin.



- **Channel:** IP kamera kanalı.
- **Edit:** Kanalların adını ve konumunu düzenleyin, ayarları değiştirin.
- **State:** Kamera çevrimiçi durumunu görüntüleyin.
- **IP Address/Domain:** Kanalın bağlı IP kamerasının IP adresi.
- **Subnet Mask:** IP kamera alt ağ maskesi.
- **Port:** Mevcut ayarlanmış IP kamerasının bağlantı portu numarası.
- **Alias:** Kameraya verebileceğiniz ad.
- **IP Address/Domain:** IP adresi, yönlendirici tarafından otomatik olarak atanmış olmalıdır.
- **Subnet Mask:** IP kamera alt ağ maskesi.
- **Port:** Port numarası, genellikle otomatik olarak algılanarak görüntülenir. Görüntülenmiyorsa DIGITUS Plug & View Revision1 kamera için port numarası 80'dir. Revision2 kamera için port numarası ise 1018'dir.
- **User Name:** “admin” yazın.
- **Password:** “admin” yazın.

## 4.3 Canlı Görüntü

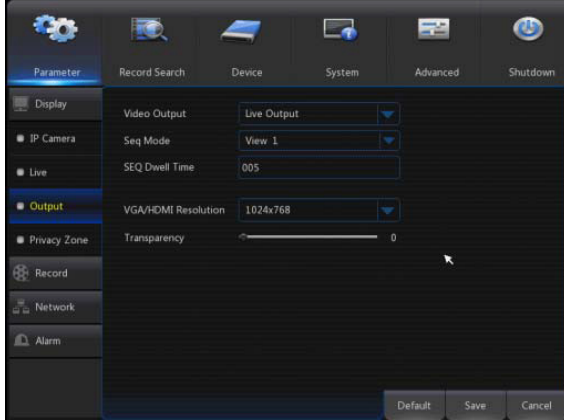
Aşağıda gösterildiği gibi menüye girmek için “Ana Menü” → “Parameter” → “Display” → “Live” seçeneklerini takip edin.



- **Channel:** Kanal numarasını seçin.
- **Show Time:** Zamanı görüntülemek için işaret kutucuğunu işaretleyin.
- **Channel Name:** IP kamerada işaretli olan ad.
- **Date Format:** Tarih formatını örneğin mm/dd/yyyy veya yyyy/mm/dd olarak ayarlayın.
- **Time Format:** 12 saat veya 24 saat.
- **OSD Position:** IP kameranın konumunu, adını ve zamanını serbest şekilde ayarlayın.

## 4.4 Çıkış

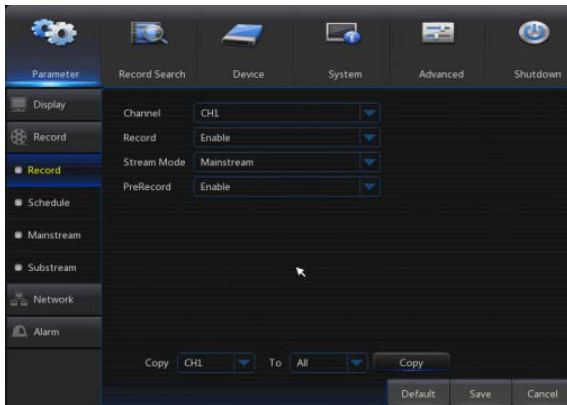
Aşağıda gösterildiği gibi menüye girmek için “Ana Menü” → “Parameter” → “Display” → “Output” seçeneklerini takip edin.



- **Video Output:** Canlı çıkış.
- **Seq Mode:** Sekans modunu ayarlayın.
- **SEQ Dwell Time:** Sekans bekleme süresi varsayılan olarak 5 saniyedir. İstedığınız gibi ayarlayabilirsiniz.
- **VGA/HDMI Resolution:** VGA çıkışı veya HDMI çıkışı. 1024×768, 1280×1024, 1440×900, 1280×720, 1920×1080 çözünürlükleri içerir.
- **Transparency:** Menünün şeffaflığını 0-128 aralığında ayarlayın.

## 4.5 Kayıt

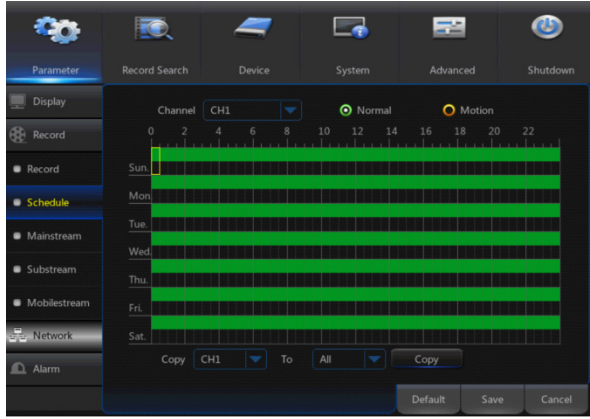
Aşağıda gösterildiği gibi menüye girmek için “Ana Menü” → “Parameter” → “Record” → “Record” seçeneklerini takip edin.



- **Channel:** Açılır menüden istediğiniz kanalı ayarlayın.
- **Record:** Her bir kanalın kayıt durumunu (Enable/Disable) ayarlayın.
- **Stream Mode:** Mainstream veya Substream seçin.
- **PreRecord:** “Enable” durumu, hareket algılama kaydı veya G/Ç başlatma kaydı için ön kaydı destekler.

## 4.6 Programlama

Schedule arayüzüne girmek ve NVR'nin kayıt programını ayarlamak için “Ana Menü” → “Parameter” → “Record” → “Schedule” seçeneklerini takip edin.



Ayarlanacak kanalı ve tarihi seçin. Bir haftalık program ayarlanabilir.

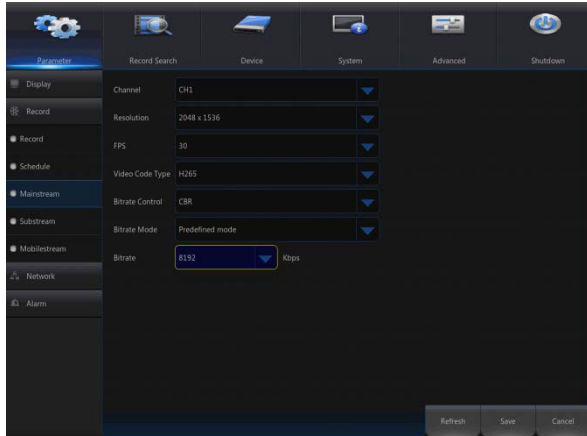
Mevcut kanalın kayıt programı, herhangi bir kanala veya tüm kanallara kopyalanabilir.

### Not:

1. Record menüsü ve Record Search menüsünde renk olmaması kayıt yok anlamına gelir.
2. “Yeşil”, normal kaydı ve “sarı” da hareket kaydı anlamına gelir.

## 4.7 Ana Akış/Alt Akış

Aşağıda gösterildiği gibi menüye girmek için “Ana Menü” → “Parameter” → “Record” → “Mainstream/Substream” seçeneklerini takip edin.



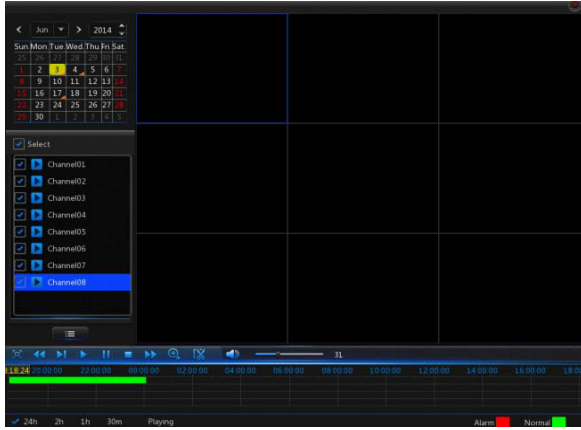
Ana akış ve alt akış, IPC'nin iki video akışıdır. Ana akış, genellikle kayıt için kullanılırken alt akış genellikle uzak ağ izleme için kullanılır.

- **Channel:** Bir kanal seçin.
- **Resolution:** Kamera çözünürlüğünü ayarlayın.
- **FPS:** Min. 1 ve maks. 30.
- **Video Code Type:** H.264.
- **Bitrate:** IPC bit hızını ayarlayın.



## 4.8 Kayıt Arama

Aşağıda gösterildiği gibi menüye girmek için “Ana Menü” → “Record Search” → “Record Search” seçeneklerini takip edin.



- **Channel:** Aramak istediğiniz kanalı seçin.
- **Type:** Bunların yanında iki seçenek vardır: Normal ve Motion.
- **Start Time/End Time:** Belirli bir zaman dilimi seçin. Varsayılan ayar 0:00 ile 24:00 arasındadır.
- **Playback Channel:** Bir tarihe tıklayın ve Oynatma Modunda ilgili kanalı seçin.  
**Playback:** İstediğiniz yıl ve atı seçerek “Search” düğmesine tıklayın. Kayıt varsa belirtilen tarihteki kaydı gösteren yeşil bir köşe işareti tarih sayfasının sağ alt köşesinde görüntülenir. Tarih işaret kutucuğunu işaretleyin ve oynatma kanalını seçin; ardından menüye girmek için Playback düğmesine tıklayın.
- **Oynatma menüsü:** Hızlı İleri Almak (X2, X4, X8 ve X16), Geri Almak (X2, X4, X8 ve X16), Yavaş Oynatmak (1/2, 1/4 ve 1/8 hızında), Oynatmak, Duraklatmak/Çerçeve için Playback kontrol çubuğunu kullanabilirsiniz. Ses seviyesini ayarlamak için ses seviyesi kontrol çubuğuna tıklayın veya onu sürükleyin. Oynatma işlemi sona erdiğinde NVR, oynatma menüsünde kalacaktır.

## 4.9 Yedek Dosyaları Oynatma

1. Yedek dosyalarını bilgisayara kopyalayın.
2. Oynatma oynatıcıyı açarak “+” veya “Open file” düğmesine tıklayın. Örneğin, \*.264 seçmek istiyorsanız yedek dosyası ekleyin ve çalınacak bir dosyası seçin





Oynat: Dosyayı oynatmak için tıklayın.



Duraklat: Duraklatmak için dokununuz.



Dur: Oynatmayı durdurmak için tıklayın.



Sonraki: Sonraki dosyayı oynatmak için tıklayın.



Önceki: Önceki dosyayı oynatmak için tıklayın.



Yavaş Oynatma: 1/2, 1/4, 1/8, 1/16 hızlarda oynatmak için tıklayın.



Hızlı Oynatma: 2x, 4x, 8x, 16x hızlarda oynatmak için tıklayın.



Dosya açın.



Tam ekran görüntü.



Asla üstte olmasın.



Her zaman üstte.



Oynatma esnasında üstte.



Ekran görünümü: Yolu kopyalı: kurulum dizini\Video Client\Capture.



Ses seviyesini ayarlayın.



Klasör veya dosya ekleyin.



Listeden dosya silin.



Listeden tüm dosyaları silin.

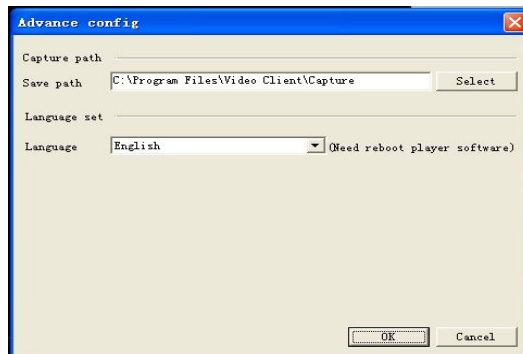


Listeyi genişletin/bitirin.



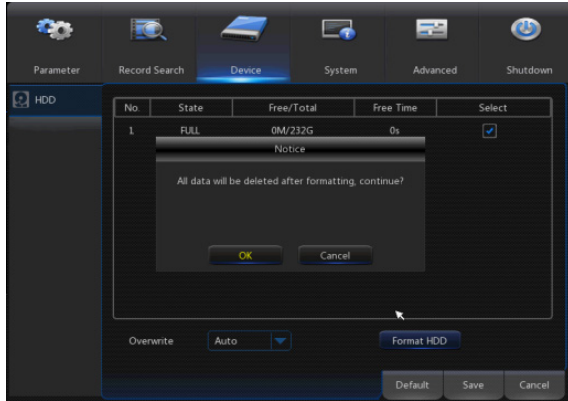
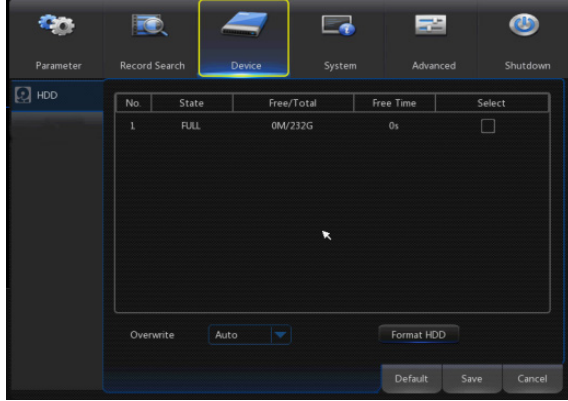
Gelişmiş yapılandırma: yakalanan resimler için kaydetme yolunu ayarlayın ve oynatıcının

ekran dilini ayarlayın.



## 5.0 Cihaz

Aşağıda gösterildiği gibi menüye girmek için “Ana Menü” → “Device” → “HDD” seçeneklerini takip edin.



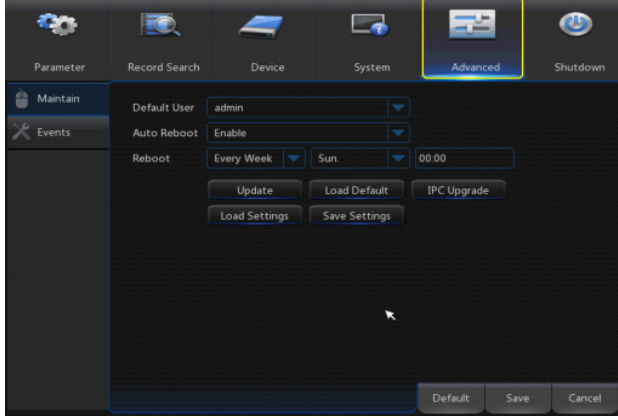
- NVR bir HDD'ye bağlandığında sistem, HDD'nin normal olup olmadığını otomatik olarak algılar; HDD'nin biçimlendirilmesi gerekiyorsa durum “Biçimlendirilmemiş” olarak belirtilir. HDD'yi seçerek biçimlendirin. Sistem HDD'nin normal durumda olduğunu algılayarsa HDD durumu “Normal” olarak gösterilir.
- **No.:** Bağlı HDD sayısı.
- **State:** HDD'nin mevcut durumunu gösterir. Sadece HDD “Normal” olduğunda kullanılabilir.
- **Free/Total Space:** HDD'nin kalan veya toplam alanı.
- **Free Time:** O an için ayarlanan görüntünün “Çözünürlük”, “Kodlama Hızı” ve “Kare Hızı”na göre HDD kaydı için kalan süre.
- **Overwrite:** AUTO olarak ayarlandığında NVR, sabit disk dolduğunda sabit diskte bulunan en eski dosyaların üzerine yazılır. DISABLE olarak ayarlandığında NVR, sabit disk dolduğunda kaydı durdurur. Üzerine yazma süresi: 1 gün, 3 gün, 7 gün, 14 gün, 30 gün ve 90 gün. HDD'de kayıtların en uzun saklama süresi demektir. Zaman dolarsa kayıtlar silinir. Örneğin süre 3 saate ayarlanmışsa ve HDD üzerindeki veri 12, 13, 14, 15, 16, 17, 18, 19 ve 20 saatlerini içeriyorsa bu durumda saat 18, 19 ve 20 verileri kaydedilecek ve saat 12, 13, 14, 15, 16 ve 17 verileri silinecektir.
- **Format HDD:** HDD'yi ilk kullanım için biçimlendirin.

**Not:** Kayıt işlemi sHDD sadece "Normal" durumda olduğunda gerçekleştirilebilir.

## 5.1 Gelişmiş

### Bakım

Aşağıda gösterildiği gibi menüye girmek için “Ana Menü” → “Advanced” → “Maintain” seçeneklerini takip edin.

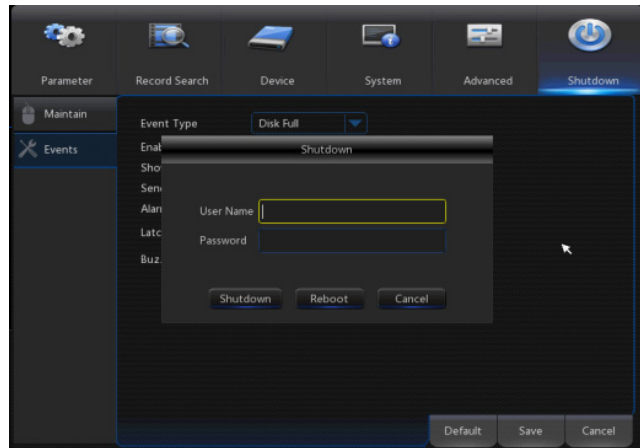


- **Auto Reboot:** Sistemi düzenli olarak her gün/hafta/ay yeniden başlatmak için otomatik bakım fonksiyonunu etkinleştirin. Auto Reboot etkinleştirildiğinde NVR, ana menüde olmalı ve kullanıcı işlemi olmamalıdır.
- **Upgrade:** Sıkıştırılmış güncelleme dosya paketini açın ve “nvrupgrade” (güncelleme programı içindedir) adındaki güncelleme dosyası klasörünü USB çubuğunun kök dizinine kopyalayın; USB çubuğunu NVR'nin USB bağlantı noktasına takın; <Update> üzerine tıklayın.
- **Load Default:** [Load Default] seçilmişse sistemi varsayılan fabrika ayarlarında başlatabilirsiniz. “Load Default” a tıklayarak geri yüklenecek öğeleri seçin.
- **Load Settings:** Çıkarılabilir depolama cihazından NVR'ye gelen yük parametreleri.
- **Save Settings:** NVR kullanıcının ayar parametrelerini çıkarılabilir depolama aygıtına kaydedin.

## 5.2 Shutdown

Aşağıdaki şekilde gösterildiği gibi menüye girmek için “Ana Menü” → “Shutdown” seçeneklerini takip edin.

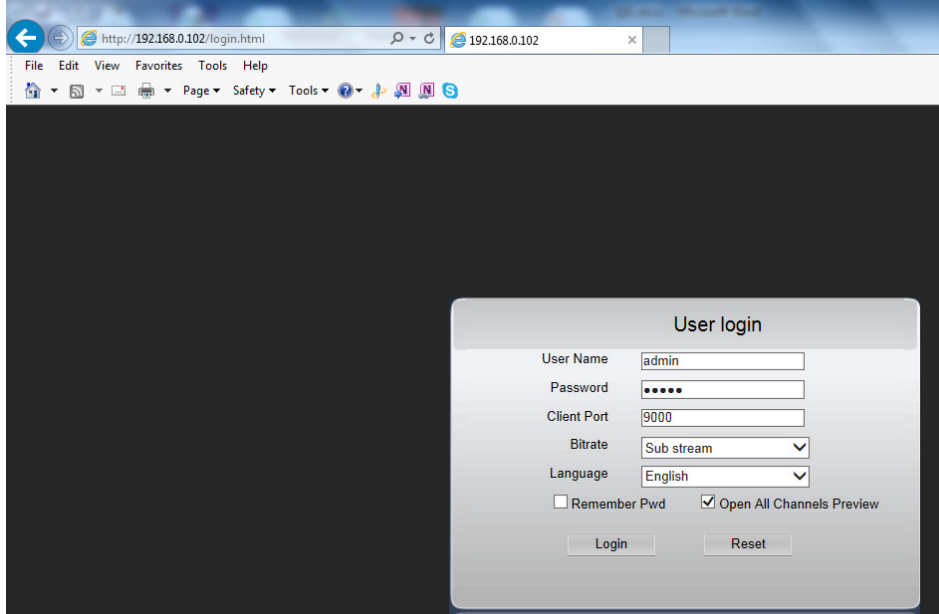
Kapatma fonksiyonu, sistemi kapatmanız veya yeniden başlatmanız için kullanıcı adı ve şifre girerek oturum açmanızı gerektirir.



## 6.0 Tarayıcı Üzerinden Web UI Erişimi

Web tarayıcınızı açın (Internet Explorer, Firefox veya Chrome) ve NVR'nin IP adresini girin, örneğin: <http://192.168.1.168>. Bilgisayarınız internete bağlıysa “ActiveX” eklentisini elle indirerek yükler. Bilgisayar sisteminiz, Windows Vista veya Windows 7 ise uzaktan kontrol için kullanıcı yetkisi ayarlamamız gereklidir aksi takdirde yedek alamaz veya kayıt yapamazsınız. NVR'nin IP adresini aynı zamanda VGA veya HDMI monitörünüzün yerel ekranında “Network” ayarları altında da bulabilirsiniz.

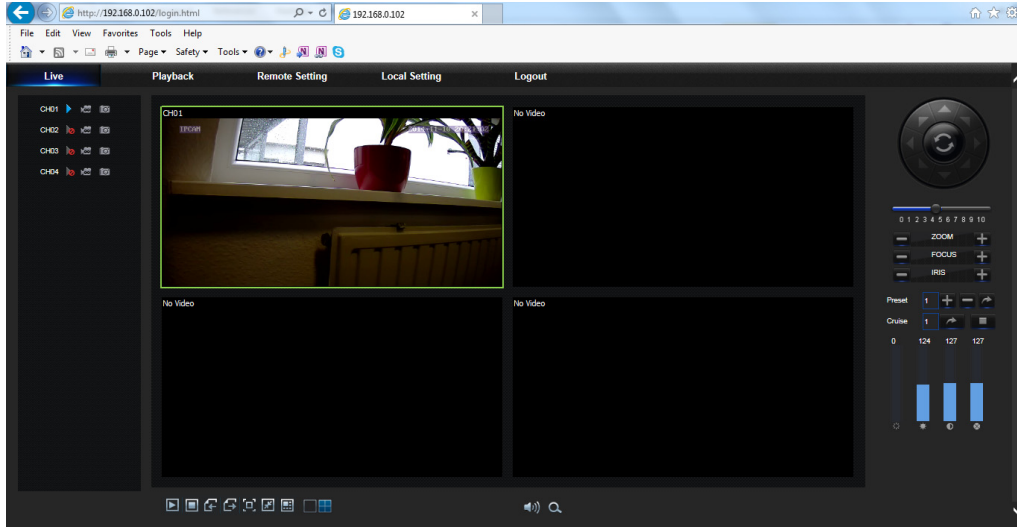
ActiveX kontrollerinin yükleme işlemlerinden sonra oturum açmak için kullanıcı adı olarak “admin” ve şifre olarak da “admin” girin. Ana akış veya Alt akışı (genellikle intranet için Ana akışı ve internet için Alt akışı seçin) ardından dili seçin.



The screenshot shows a web browser window with the address bar displaying 'http://192.168.0.102/login.html'. The browser's menu bar includes 'File', 'Edit', 'View', 'Favorites', 'Tools', and 'Help'. The main content area features a 'User login' form with the following fields and options:

- User Name:
- Password:
- Client Port:
- Bitrate:
- Language:
- Remember Pwd
- Open All Channels Preview
- 
-

## 6.1 Canlı Ara Yüzü



## 7.0 Mobil Erişim:

Akıllı telefonlardan canlı görüntüyü ve oynatmayı görmek için lütfen APP mağazasından veya Google Play'den "Digitus Recorder" uygulamasını indirin .