



SIECIOWY REJESTRATOR WIDEO DIGITUS® PLUG&VIEW NVR




Instrukcja szybkiej instalacji

DN-16150

1.1 Panel przedni

Panel przedni sieciowego rejestratora wideo



Pozycja	Nazwa główna lub wskaźnik	Komentarz	Funkcja i opis
1	Wskaźnik zasilania	PWR	Jeśli „zielony” wskaźnik jest włączony, sieciowy rejestrator wideo jest zasilany normalnie.
2	Wskaźnik HDD	HDD	Jeśli „czerwony” wskaźnik miga, trwa odczytywanie lub zapisywanie danych na twardym dysku. Jeśli wskaźnik świeci się nieprzerwanie, oznacza to, że twardy dysk jest nieprawidłowy, nie został sformatowany lub na twardym dysku nie ma żadnych nagranych plików.
3	USB		Port USB dla myszy USB lub pamięci USB

1.2 Panel tylny

Panel tylny sieciowego rejestratora wideo



Pozycja	Port fizyczny	Metoda łączenia
1	Port zasilania	Uruchamianie i wyłączenie, zasilany prądem stałym 12 V
2	Port USB	Podłączanie urządzeń USB, takich jak mysz USB i pamięć USB
3	Port HDMI	Port wysokiej rozdzielczości (HDMI)
4	Port VGA	Podłączanie monitora VGA, np. monitora komputera
5	AUDIO	Wyjście sygnału audio, interfejs RCA
6	Port LAN	Interfejs wejścia sieciowego routera lub przełącznika Ethernet

Rozdział 2 Podłączanie rejestratora NVR

2.1 Instalacja dysku twardego

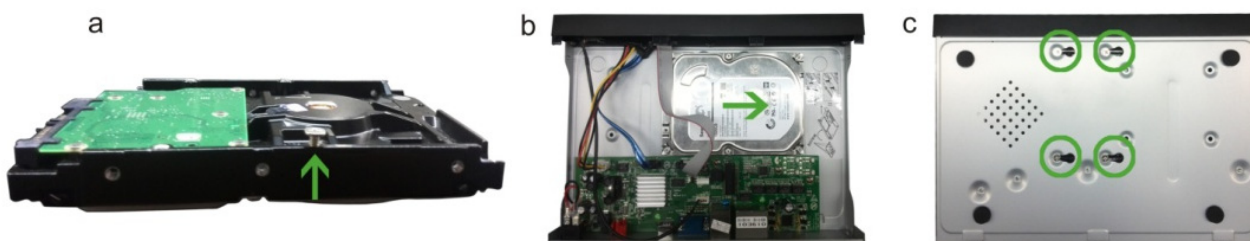
Uwaga: Nie wyjmować dysku twardego podczas pracy sieciowego rejestratora wideo!

Instalacja dysku twardego:

- (1) Przed rozpoczęciem instalacji należy najpierw odciąć zasilanie. Następnie należy usunąć śruby po bokach i na panelu tylnym, aby otworzyć górną obudowę sieciowego rejestratora wideo.



- (2) 1. Włóż 4 śruby mocujące dysk twardy w otwory znajdujące się na spodzie dysku twardego i wkręć je do połowy.
2. Umieść dysk twardy w otworach na śruby tak, aby złącze zasilania i złącze danych były zwrócone w lewą stronę (patrząc od przodu sieciowego rejestratora wideo), a następnie wsuń dysk twardy we właściwe miejsce.
3. Dokręć śruby, aby przymocować dysk twardy we właściwym miejscu.

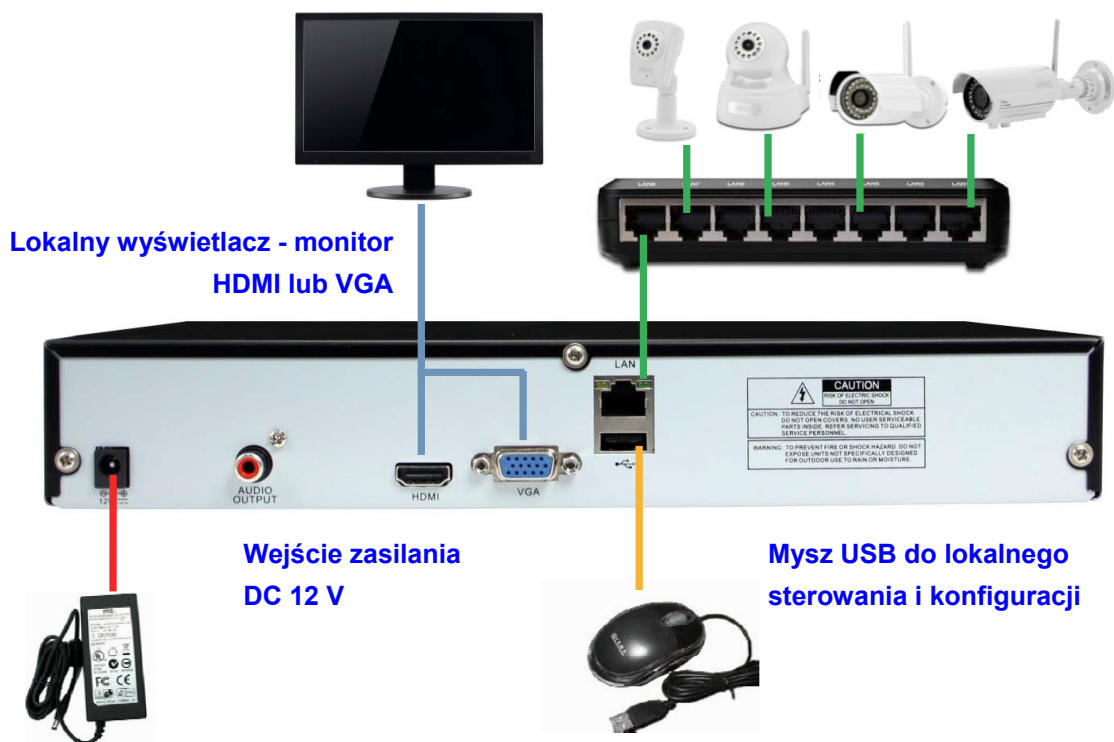


- (3) Podłącz przewód danych dysku twardego i przewód zasilania do płyty głównej. Zainstaluj dysk twardy i przymocuj go do uchwytu; następnie podłącz przewód zasilania i przewód danych dysku twardego.

2.2 Ustawienia

Po zainstalowaniu dysku twardego podłącz sieciowy rejestrator wideo do routera lub przełącznika Ethernet, korzystając z przewodu Ethernet i podłączając go do portu LAN rejestratora NVR. Następnie podłącz monitor VGA lub HDMI do sieciowego rejestratora wideo jako lokalny wyświetlacz. Podłącz także mysz USB do portu USB rejestratora NVR, aby przeprowadzić konfigurację. Następnie podłącz sieciowy rejestrator wideo do prądu, korzystając z zasilacza DC 12 V.

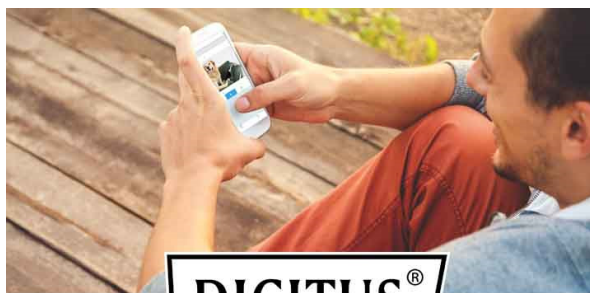
Jednocześnie za pośrednictwem routera lub przełącznika Ethernet zainstaluj maksymalnie 4 kamery DIGITUS Plug & View w tej samej sieci, co rejestrator NVR.



Rozdział 3 Uruchamianie rejestratora NVR

3.1 Inicjowanie systemu

Po podłączeniu przewodu zasilania rejestratora NVR do gniazdka i włączeniu przycisku zasilania, na lokalnym wyświetlaczu, będącym monitorem VGA lub HDMI, wyświetli się przedstawiony poniżej komunikat informujący o inicjowaniu systemu.



DIGITUS®
Always know what's
going on at home.

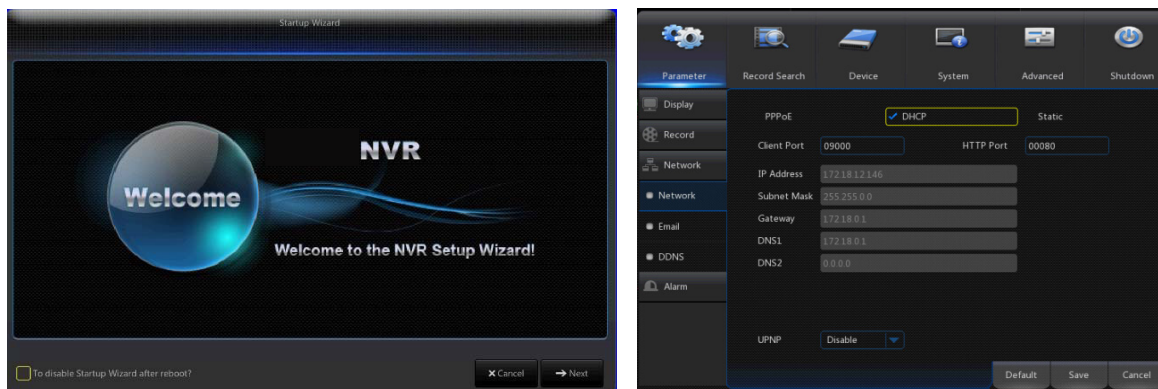
3.2 Kreator konfiguracji

Po uruchomieniu sieciowego rejestratora wideo, wprowadź „admin” w polu login i w polu hasło, aby się zalogować. Na ekranie wyświetli się „Setup Wizard”. Postępuj zgodnie ze wskazówkami „Setup Wizard”, aby przeprowadzić instalację przed pierwszym użyciem.

Wśród menu kreatora znajdują się: Strona główna, Ustawienia sieci, Ustawienia kamery IP,

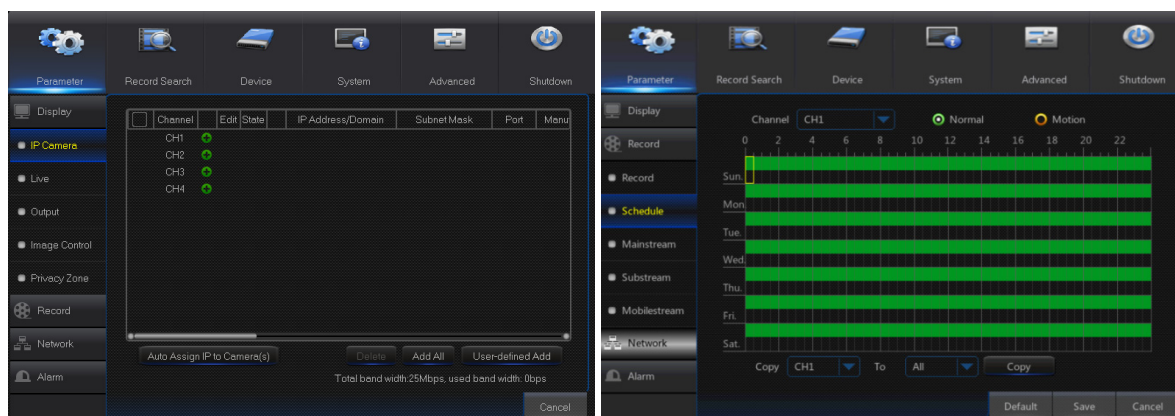
Harmonogram nagrywania oraz Konserwacja dysku twardego.

1. Strona główna i Ustawienia sieci. Na stronie Ustawień sieci należy zachować domyślne ustawienie „DHCP”, dzięki temu adres IP zostanie automatycznie przypisany sieciowemu rejestratorowi wideo po nawiązaniu połączenia z routerem lub punktem dostępu.

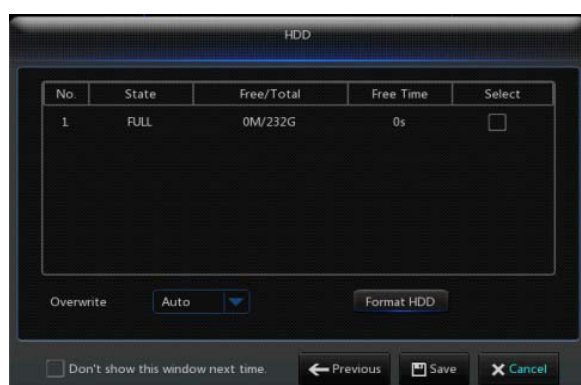


2. Ustawienia kamery PC: Na tej stronie można dodawać lub usuwać kamery IP. Wszystkie kamery IP DIGITUS Plug & View zainstalowane w tej samej sieci, co sieciowy rejestrator wideo, zostaną automatycznie wyszukane. Następnie poprzez włączenie kanałów użytkownik może wybrać kamery, z których obraz zostanie nagrany przez sieciowy rejestrator wideo.

Harmonogram nagrywania: Na tej stronie można ustawić czas nagrywania i harmonogram nagrywania sieciowego rejestratora wideo.

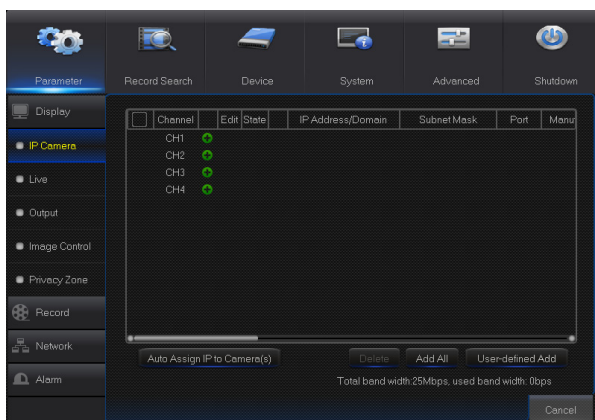



3. Dysk twardey: Ustawienia formatowania i zastępowania danych na dysku twardym.



Rozdział 4 Menu rejestratora NVR

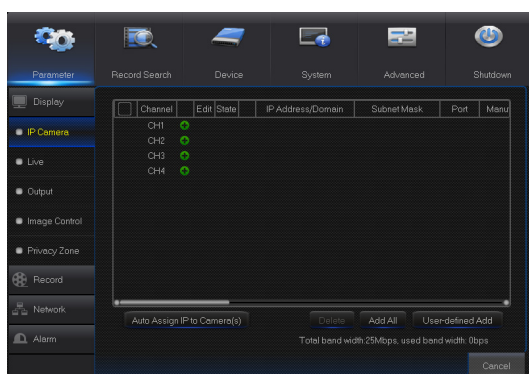
4.1 Menu główne



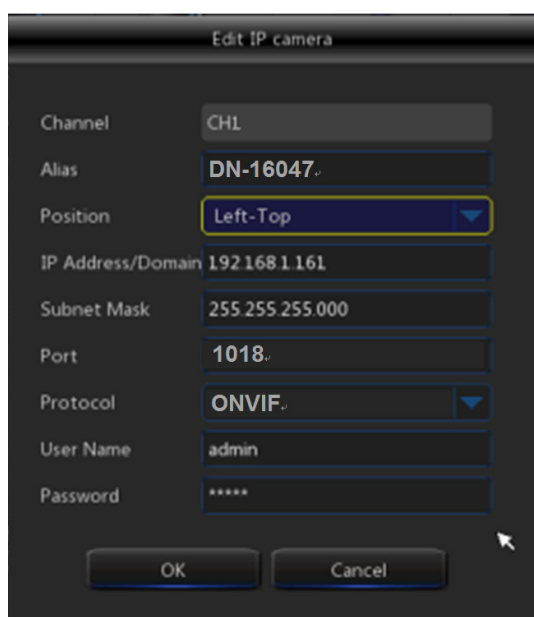
W trybie podglądu na żywo naciśnij przycisk [Menu] na pilocie zdalnego sterowania lub kliknij ikonę [] na pasku narzędzi, aby przejść do menu głównego i uzyskać dostęp do większej liczby opcji konfiguracji.

4.2 Kamera IP

Idź do „Menu główne” → „Parameter” → „Display” → „IP Camera”, aby przejść do menu, jak pokazano na rysunku poniżej.



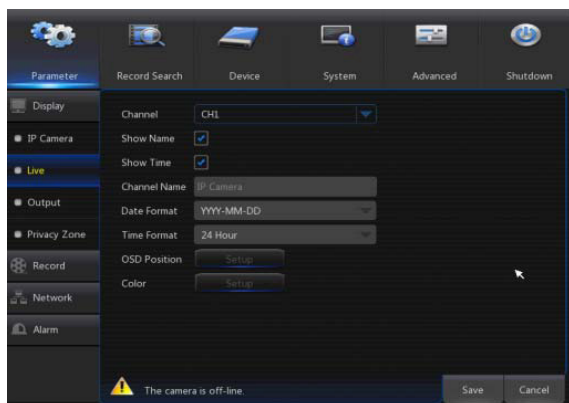
- **Channel:** Kanał kamery IP.
- **Edit:** Zmiana nazwy i lokalizacji kanałów, zmiana ustawień.
- **State:** Wyświetla stan online kamery.
- **IP Address/Domain:** Adres IP kamery IP podłączonej do kanału.
- **Subnet Mask:** Maska podsieci kamery IP.
- **Port:** Numer portu, do którego podłączona jest aktualnie ustawiona kamera.



- **Alias:** Nazwa nadana kamerze.
- **IP Address/Domain:** Adres IP powinien zostać automatycznie przypisany przez router.
- **Subnet Mask:** Maska podsieci kamery IP.
- **Port:** Numer portu jest zazwyczaj automatycznie wykrywany i wyświetlany. Jeśli numer portu nie wyświetla się, domyślny numer portu kamery DIGITUS Plug & View Revision1 to 80. Domyślny numer portu kamery DIGITUS Plug & View Revision2 to 1018.
- **User Name:** Wprowadź hasło „admin”.
- **Password:** Wprowadź hasło „admin”.

4.3 Podgląd na żywo

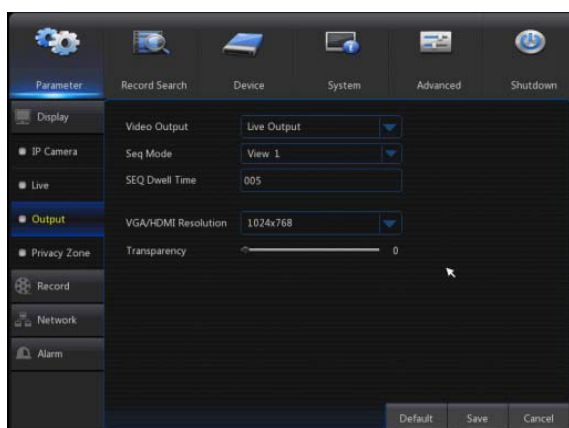
Idź do „Menu główne” → „Parameter” → „Display” → „Live”, aby przejść do menu, jak pokazano na rysunku poniżej.



- **Channel:** Wybierz numer kanału.
- **Show Time:** Zaznacz pole wyboru, aby wyświetlić czas.
- **Channel Name:** Nazwa zaznaczona na kamerze IP.
- **Date Format:** Ustaw format daty np. mm/dd/yyyy lub yyyy/mm/dd.
- **Time Format:** 12-godzinny lub 24-godzinny.
- **OSD Position:** Ustaw dowolną nazwę kamery IP i czas.

4.4 Wyjście

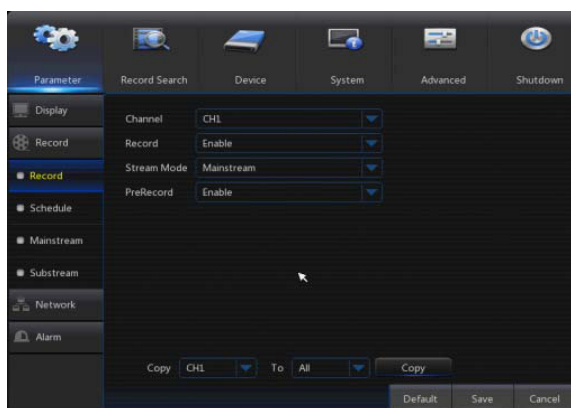
Idź do „Menu główne” → „Parameter” → „Display” → „Output”, aby przejść do menu, jak pokazano na rysunku poniżej.



- **Video Output:** Wyjście wideo na żywo.
- **Seq Mode:** Ustaw tryb sekwencji.
- **SEQ Dwell Time:** Domyślny czas prezentowania sekwencji to 5 sekund. Użytkownik może dowolnie zmienić to ustawienie.
- **VGA/HDMI Resolution:** Wyjście VGA lub HDMI. Dostępne rozdzielczości: 1024×768, 1280×1024, 1440×900, 1280×720, 1920×1080
- **Transparency:** Ustaw przezroczystość menu w przedziale 0-128.

4.5 Nagrywanie

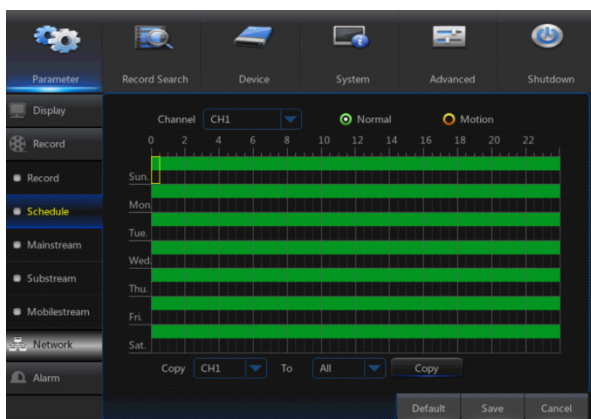
Idź do „Menu główne” → „Parameter” → „Record” → „Record”, aby przejść do menu, jak pokazano na rysunku poniżej.



- **Channel:** Ustaw pożądany kanał wybierając go z menu rozwijanego.
- **Record:** Ustaw stan nagrywania (Enable/Disable) dla każdego kanału.
- **Stream Mode:** Wybierz Mainstream lub Substream.
- **PreRecord:** Opcja „Enable” umożliwia nagrywanie z wyprzedzeniem w trybie wykrywania ruchu lub w trybie wyzwalania nagrywania przez urządzenie wejścia-wyjścia.

4.6 Harmonogram

Idź do „Menu główne” → „Parameter” → „Record” → „Schedule”, aby przejść do interfejsu harmonogramu i ustawić harmonogram nagrywania sieciowego rejestratora wideo.



Wybierz datę i kanał, który chcesz skonfigurować. Istnieje możliwość ustawienia harmonogramu na jeden tydzień.

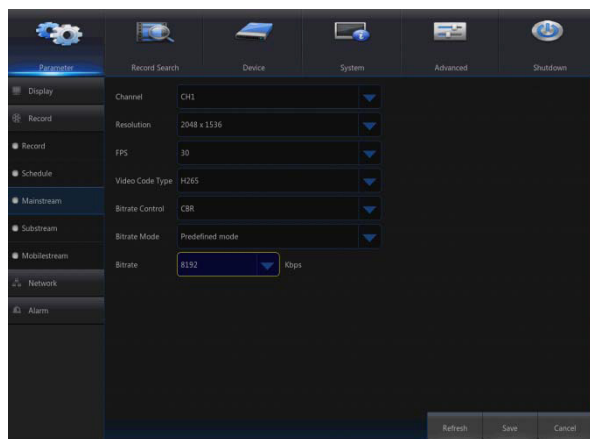
Harmonogram nagrywania dla bieżącego kanału może zostać skopiowany i zastosowany do innego kanału lub do wszystkich kanałów.

Uwaga:

1. W menu Record i w menu Record Search brak koloru oznacza brak nagrania.
2. Kolor „zielony” oznacza normalne nagranie. Kolor „żółty” oznacza nagranie ruchu.

4.7 Strumień główny/podrzędny

Idź do „Menu główne” → „Parameter” → „Record” → „Mainstream/Substream”, aby przejść do menu, jak pokazano na rysunku poniżej.

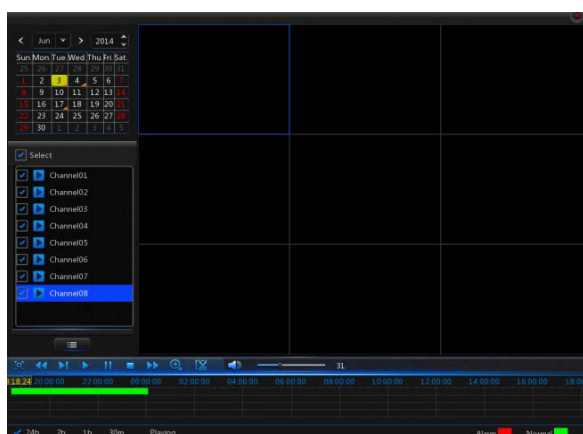
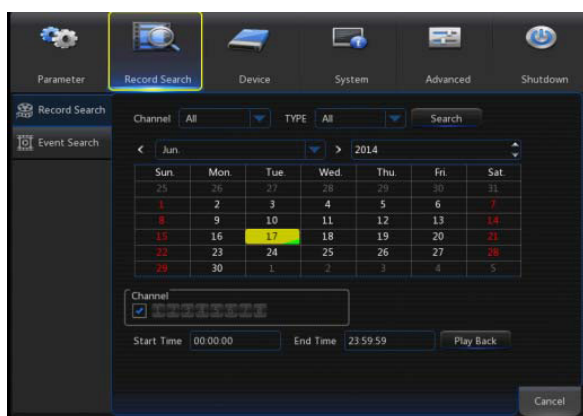


Strumień główny i strumień podrzędny to dwa strumienie wideo kamery IP. Strumień główny jest przeważnie stosowany do nagrywania, natomiast strumień podrzędny jest zazwyczaj wykorzystywany do zdalnego monitorowania sieci.

- **Channel:** Wybierz kanał.
- **Resolution:** Ustaw rozdzielczość kamery.
- **FPS:** Min. 1, maks. 30.
- **Video Code Type:** H.264.
- **Bitrate:** Ustaw szybkość transmisji bitów kamery IP.

4.8 Wyszukiwanie nagrania

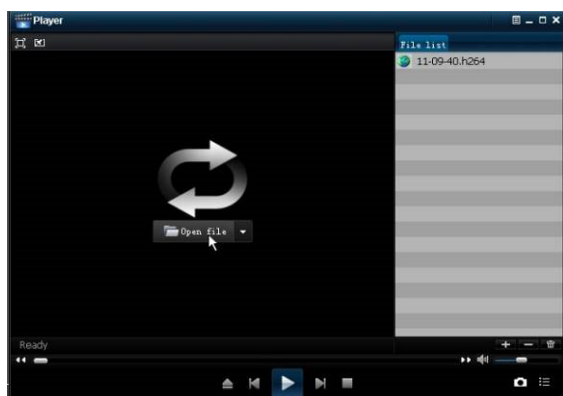
Idź do „Menu główne” → „Record Search” → „Record Search”, aby przejść do menu, jak pokazano na rysunku poniżej.







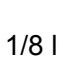

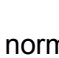




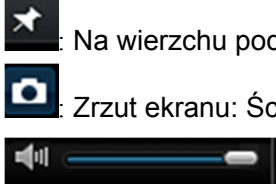







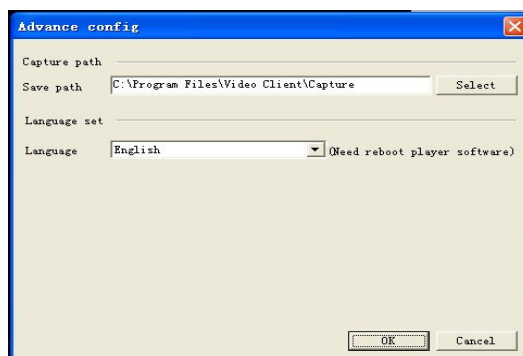
- **Channel:** Wybierz kanał, który chcesz wyszukać.
- **Type:** Oprócz opcji All istnieją jeszcze dwie opcje: Normal i Motion.
- **Start Time/End Time:** Wybierz określony przedział czasu. Ustawienie domyślne to od 0:00 do 24:00.
- **Playback Channel:** Kliknij datę i wybierz odpowiedni kanał w polu Kanał odtwarzania.
Playback: Wybierz pożądany rok i miesiąc, a następnie kliknij przycisk „Search”. Jeśli w danym dniu zarejestrowano jakieś nagrania, w prawym dolnym rogu pola daty pojawi się zielone oznaczenie. Zaznacz pole daty i wybierz kanał odtwarzania; następnie kliknij przycisk „Playback”, aby przejść do menu.
- **Menu odtwarzania:** Aby szybko przewinąć do przodu (2x, 4x, 8x lub 16x szybciej od normalnej prędkości), szybko przewinąć do tyłu (2x, 4x, 8x lub 16x szybciej), odtworzyć w zwolnionym tempie (1/2, 1/4 i 1/8 normalnej prędkości), odtworzyć plik lub wstrzymać odtwarzanie/zatrzymać odtwarzanie pliku na danej klatce, można skorzystać z paska sterowania odtwarzania. Kliknij lub przeciągnij pasek kontroli głośności, aby dostosować głośność. Po zakończeniu odtwarzania sieciowy rejestrator wideo pozostanie w menu odtwarzania.

4.9 Odtwarzanie plików kopii zapasowych

1. Skopiuj pliki kopii zapasowych na komputer.
2. Otwórz odtwarzacz i kliknij przycisk „+” lub „Open file”. Na przykład, jeśli chcesz wybrać plik *.264, dodaj plik kopii zapasowej i wybierz plik do odtworzenia

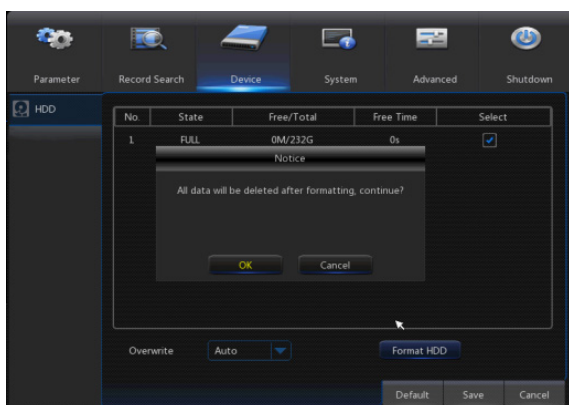
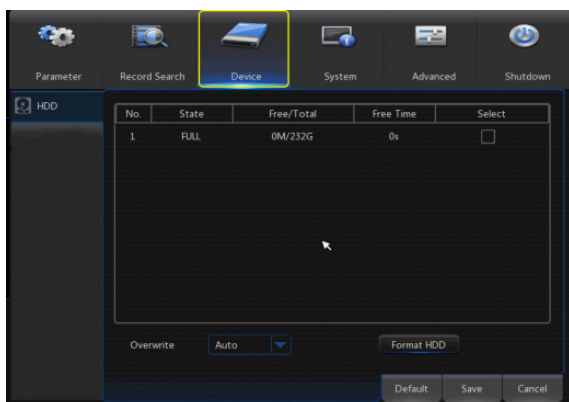


- : Odtwórz: Kliknij, aby odtworzyć plik.
- : Wstrzymaj: Kliknij, aby wstrzymać odtwarzanie.
- : Zatrzymaj: Kliknij, aby zatrzymać odtwarzanie.
- : Następny: Kliknij, aby odtworzyć następny plik.
- : Poprzedni: Kliknij, aby odtworzyć poprzedni plik.
- : Odtwarzanie w zwolnionym tempie: kliknij, aby odtworzyć z prędkością będącą 1/2, 1/4, 1/8 lub 1/16 normalnej prędkości.
- : Szybkie odtwarzanie: kliknij, aby odtworzyć 2×, 4×, 8× lub 16× szybciej niż wynosi normalna prędkość.
- : Otwórz plik.
- : Wyświetlanie na pełnym ekranie.
- : Nigdy na wierzchu.
- : Zawsze na wierzchu.
- : Na wierzchu podczas odtwarzania.
- : Zrzut ekranu: Ścieżka zapisu: katalog instalacyjny\Video Client\Capture.
- : Dostosuj głośność.
- : Dodaj folder lub plik.
- : Usuń plik z listy.
- : Usuń wszystkie pliki z listy.
- : Rozwiń/zwiń listę.
- : Konfiguracja zaawansowana: Ustaw ścieżkę zapisu zarejestrowanych nagrań i ustaw język wyświetlania odtwarzacza.



5.0 Urządzenie

Idź do „Menu główne” → „Device” → „HDD”, aby przejść do menu, jak pokazano na rysunku poniżej.



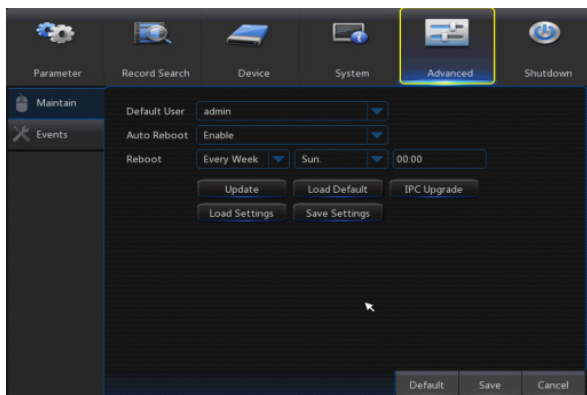
- Jeśli dysk twardy jest podłączony do sieciowego rejestratora wideo, system automatycznie rozpozna, czy dysk twardy jest prawidłowy czy nie; jeśli dysk twardy musi zostać sformatowany, wyświetli się stan „Not formatted”. Wybierz dysk twardy i sformatuj go. Jeśli system wykryje prawidłowy dysk twardy, stan dysku twardego zostanie wyświetlony jako „Normal”.
- **No.:** Liczba podłączonych dysków twardych.
- **State:** Bieżący stan dysku twardego. Dostępny tylko wówczas, gdy stan dysku twardego jest określony jako „Normal”.
- **Free/Total Space:** Pozostała lub całkowita ilość miejsca na dysku twardym.
- **Free Time:** Pozostały czas nagrywania na dysku twardym zgodnie z bieżącymi ustawieniami rozdzielczości („Resolution”), częstotliwości kodowania („Encoding Rate”) i liczby klatek na sekundę („Frame Rate”).
- **Overwrite:** Po wybraniu opcji AUTO, jeśli na dysku twardym zabraknie wolnego miejsca, sieciowy rejestrator wideo zastąpi najstarsze pliki znajdujące się na dysku. Po wybraniu opcji DISABLE, jeśli na dysku twardym zabraknie wolnego miejsca, sieciowy rejestrator wideo zatrzyma nagrywanie. Czas zastąpienia: 1 dzień, 3 dni, 7 dni, 14 dni, 30 dni lub 90 dni. Służy do określenia najdłuższego okresu przechowywania nagrań na dysku twardym. Po przekroczeniu limitu czasu nagrania będą usuwane. Na przykład, jeśli ustawiony czas zastąpienia to 3 godziny, a na dysku twardym znajdują się dane zapisane o godzinie 12, 13, 14, 15, 16, 17, 18, 19 i 20, wówczas dane zapisane o godzinie 18, 19 i 20 pozostaną zapisane, natomiast dane zapisane o godzinie 12, 13, 14, 15, 16 i 17 zostaną usunięte.
- **Format HDD:** Sformatuj dysk twardy przed pierwszym użyciem.

Uwaga: Nagrywanie jest możliwe tylko wówczas, gdy stan dysku twardego jest określony jako „Normal”.

5.1 Zaawansowane

Konserwacja

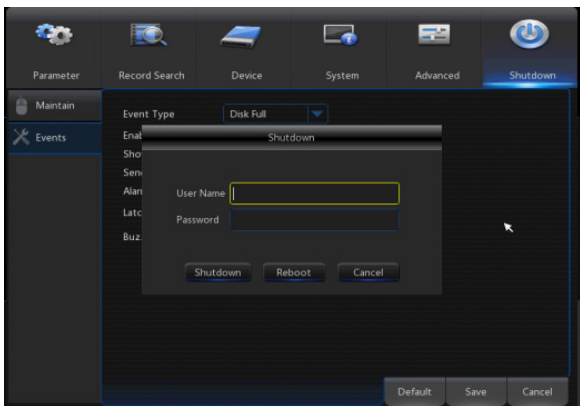
Idź do „Menu główne” → „Advanced” → „Maintain”, aby przejść do menu, jak pokazano na rysunku poniżej.



- **Auto Reboot:** Włącz funkcję automatycznej konserwacji, aby ponownie uruchamiać system codziennie/co tydzień/co miesiąc. Gdy funkcja automatycznego ponownego uruchamiania jest włączona, należy przejść do menu głównego rejestratora NVR i nie podejmować żadnych działań.
- **Upgrade:** Rozpakuj pakiet pliku uaktualnienia i skopiuj folder z plikami uaktualnienia o nazwie „nvrupgrade” (program przeprowadzający uaktualnienie znajduje się w tym folderze) do katalogu głównego pamięci USB; włóż pamięć USB do portu USB sieciowego rejestratora wideo; kliknij przycisk <Update>.
- **Load Default:** Po wybraniu opcji [Load Default] można przywrócić domyślne, fabryczne ustawienia systemu. Kliknij przycisk „Load Default” i wybierz ustawienia, które chcesz przywrócić.
- **Load Settings:** Załaduj parametry z wymiennego urządzenia magazynującego na sieciowy rejestrator wideo.
- **Save Settings:** Zapisz parametry sieciowego rejestratora wideo ustawione przez użytkownika na wymiennym urządzeniu magazynującym.

5.2 Wyłączanie

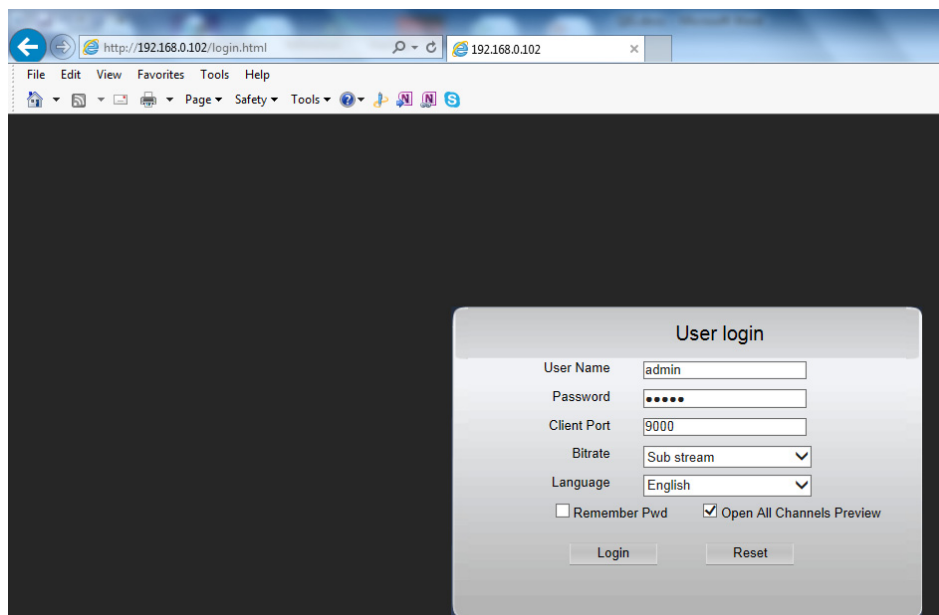
Idź do „Menu główne” → „Shutdown”, aby przejść do menu, jak pokazano na rysunku poniżej. Funkcja zamykania wymaga zalogowania się poprzez wprowadzenie nazwy użytkownika i hasła, dzięki czemu można zamknąć lub ponownie uruchomić system.



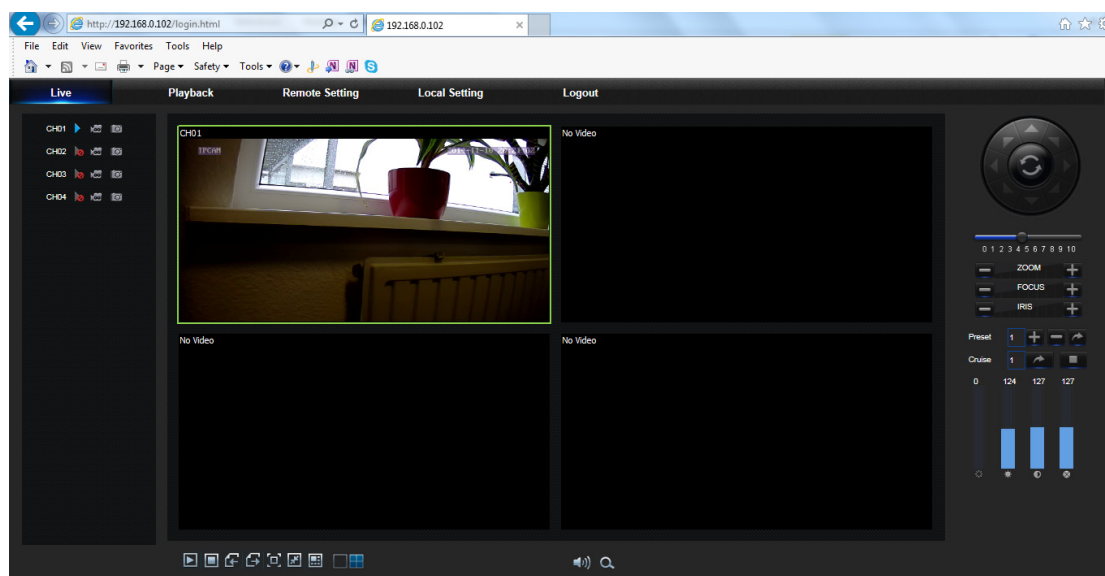
6.0 Dostęp do internetowego interfejsu użytkownika za pomocą przeglądarki

Otwórz przeglądarkę internetową (Internet Explorer, Firefox lub Chrome) i wprowadź adres IP sieciowego rejestratora wideo, taki jak: <http://192.168.1.168>. Jeśli komputer jest połączony z Internetem, wtyczka „ActiveX” zostanie ręcznie pobrana i zainstalowana. Jeśli system operacyjny zainstalowany na komputerze to Windows Vista lub Windows 7, konieczna może być zmiana uprawnień użytkownika do zdalnego sterowania, w przeciwnym razie użytkownik może mieć problemy z tworzeniem kopii zapasowych i nagrywaniem. Adres IP sieciowego rejestratora wideo można znaleźć na lokalnym wyświetlaczu – monitorze VGA lub HDMI – w ustawieniach sieci („Network”).

Po zainstalowaniu kontrolek ActiveX, wprowadź „admin” w polu nazwy użytkownika i „admin” w polu hasło, aby się zalogować. Wybierz strumień główny (Mainstream) lub strumień podrzędny (Substream); (zazwyczaj zaleca się wybranie strumienia głównego do intranetu, a strumienia podrzędnego do Internetu), następnie wybierz język.



6.1 Interfejs podglądu na żywo



7.0 Dostęp mobilny:

Aby uzyskać dostęp do podglądu na żywo i aby móc odtwarzać nagrania na smartfonie, pobierz aplikację „Digitus Recorder” ze sklepu z aplikacjami lub z Google Play.