



# **VIDEO REGISTRATORE DI RETE DIGITUS® PLUG&VIEW NVR**




## **Guida all'installazione rapida**

DN-16150

## 1.1 Pannello anteriore

### Pannello anteriore NVR



Articolo	Nome tasto o Indicatore	Commento	Funzione e descrizione
1	Spia alimentazione	PWR	Se l'indicatore verde è acceso, l'alimentazione elettrica dell'NVR funziona correttamente.
2	Indicatore HDD	HDD	Quando l'indicatore rosso lampeggia, un'operazione di lettura o scrittura sul disco rigido è in corso. Se l'indicatore resta acceso ininterrottamente, vuol dire che il disco rigido presenta anomalie, non è formattato o non contiene file registrati.
3	USB		Porta USB per mouse USB o chiavetta USB

## 1.2 Pannello posteriore

### Pannello posteriore NVR



Articolo	Porta fisica	Metodo di connessione
1	Porta di alimentazione	Avvio e arresto del sistema con alimentazione CC da 12 V
2	Porta USB	Connessione di dispositivi USB, quali mouse USB e dischi flash USB
3	Porta HDMI	Porta per l'alta definizione HDMI
4	Porta VGA	Connessione di monitor VGA, quali monitor per PC
5	AUDIO OUTPUT	Uscita per il segnale audio, interfaccia RCA
6	Porta LAN	Interfaccia per ingresso di rete del router o dello switch Ethernet

# Capitolo 2 Connessione dell'NVR

## 2.1 Installazione HDD

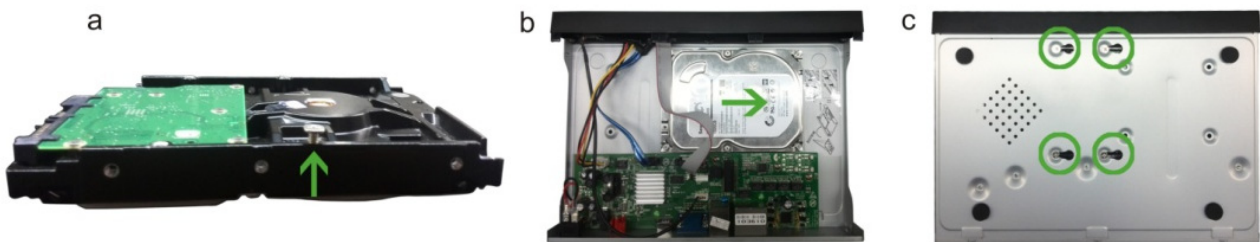
Precauzione: Non estrarre il disco rigido mentre l'NVR è in funzione!

Installazione HDD:

- (1) Dapprima interrompere l'alimentazione del dispositivo, quindi rimuovere le viti su entrambi i lati e dal pannello posteriore per togliere la copertura superiore dell'NVR.



- (2)
  1. Inserire le 4 viti del disco rigido nella sua parte inferiore e stringerle fino a metà del loro cammino.
  2. Collocare il disco rigido negli alloggiamenti delle viti con i connettori di alimentazione e le porte dati sulla sinistra (guardando l'NVR dal lato anteriore), quindi farlo scorrere nel suo vano.
  3. Stringere le viti del disco rigido per fissarlo al suo posto.

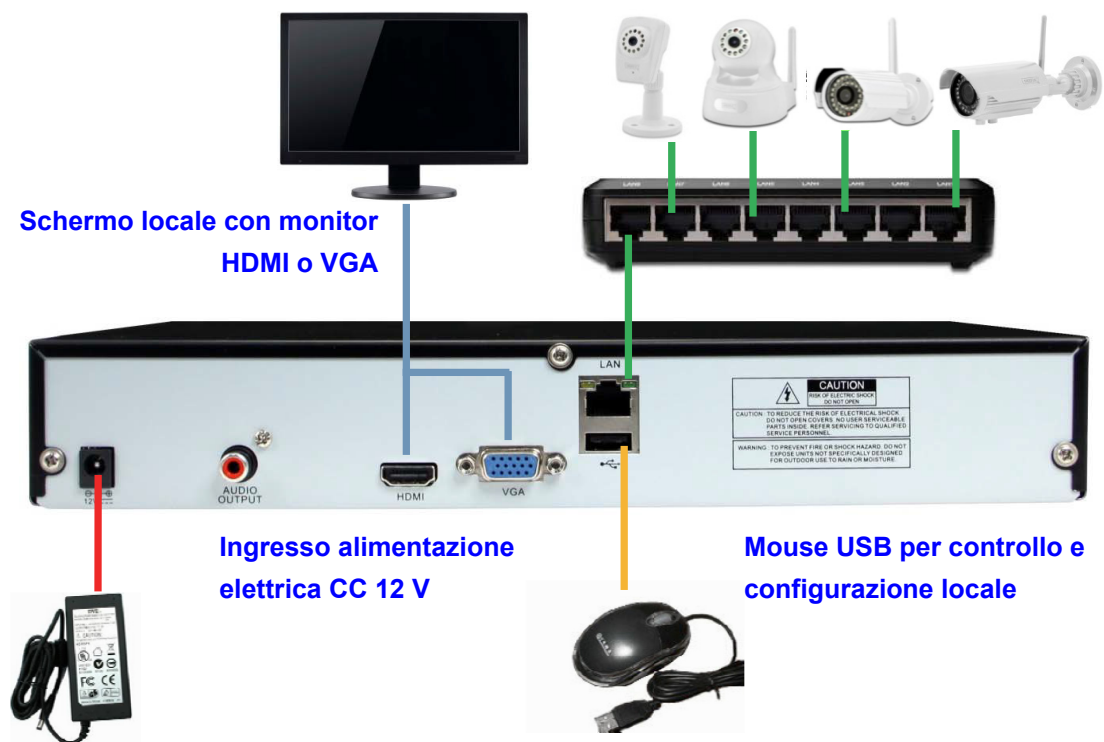


- (3) Collegare il cavo dati e il cavo di alimentazione del disco rigido alla scheda madre. Installare l'HDD e fissarlo al sostegno; quindi collegare il cavo di alimentazione e il cavo dati dell'HDD.

## 2.2 Installazione:

Dopo l'installazione del disco rigido, collegare l'NVR al router o allo switch Ethernet, tramite un cavo Ethernet connesso alla porta LAN dell'NVR. Quindi collegare un monitor VGA o HDMI all'NVR, che servirà come schermo locale. Inoltre connettere un mouse USB alla porta USB dell'NVR per completarne la configurazione. Poi accendere l'NVR, collegandovi l'alimentatore CC da 12 V.

Installare in parallelo fino a 4 telecamere DIGITUS Plug & View tramite router o switch Ethernet alla stessa rete dell'NVR.



## Capitolo 3 Avvio dell'NVR

### 3.1 Inizializzazione del sistema

Dopo aver collegato il cavo di alimentazione dell'NVR ad una presa a muro e aver premuto l'interruttore, sullo schermo locale del monitor VGA o HDMI apparirà l'indicazione che il sistema NVR è in fase di inizializzazione, come di seguito indicato.



**DIGITUS®**  
Always know what's going on at home.

### 3.2 Impostare la procedura guidata

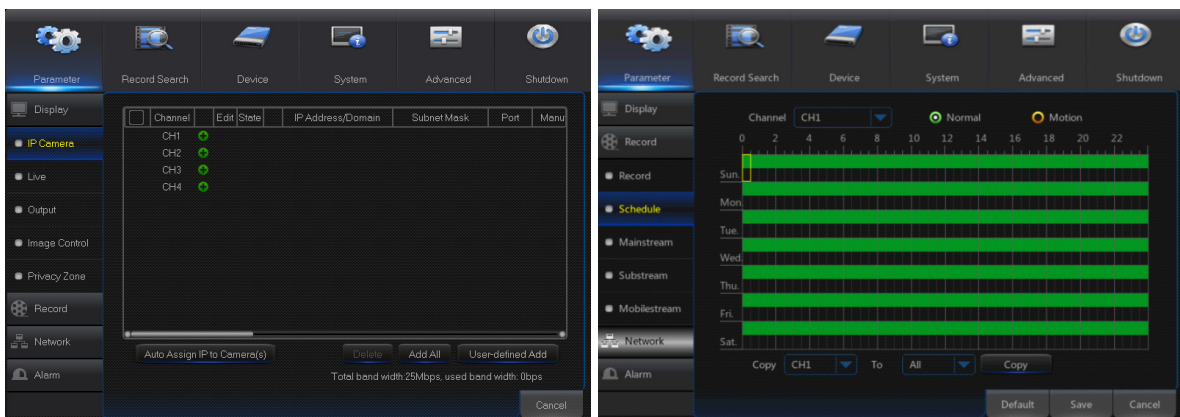
Dopo il completamento della fase di avvio dell'NVR, accedere al sistema, inserendo la stringa "admin" sia come nome utente che come password. Apparirà la finestra di "Setup Wizard". Applicare le istruzioni della procedura guidata di prima installazione.

Il menù delle impostazioni guidate presenta le seguenti voci: Pagina iniziale, Impostazioni di rete, Configurazione IPC, Programmazione registrazioni e Manutenzione disco rigido.

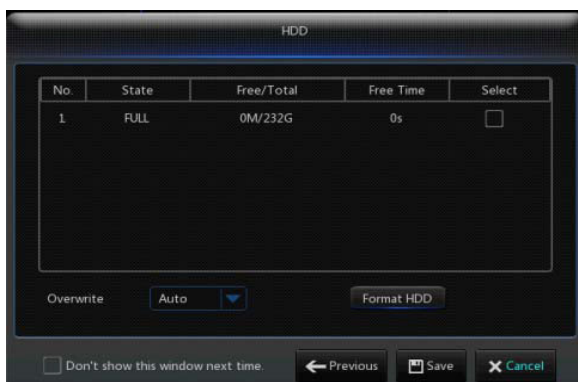
1. Pagina principale e Impostazioni di rete. Nella pagina Impostazioni di rete, mantenere la definizione predefinita della voce "DHCP": in tal modo l'assegnazione dell'indirizzo IP all'NVR avverrà automaticamente al momento della sua connessione al router o al punto di accesso.



2. Impostazione IPC: In questa pagina, è possibile aggiungere o rimuovere le telecamere IP. Il sistema ricerca automaticamente tutte le telecamere IP DIGITUS Plug & View installate sulla stessa rete dell'NVR. Sarà poi possibile selezionare le telecamere richieste per registrare sull'NVR, abilitando i relativi canali. Programmazione delle registrazioni: In questa pagina, è possibile impostare gli orari delle registrazioni programmate sull'NVR.

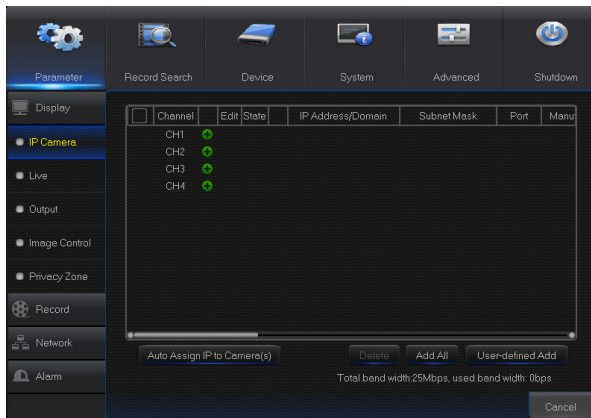



3. HDD (Disco rigido): Questa opzione permette di formattare il disco rigido e di definire le operazioni di sovrascrittura.



# Capitolo 4 Menù dell'NVR

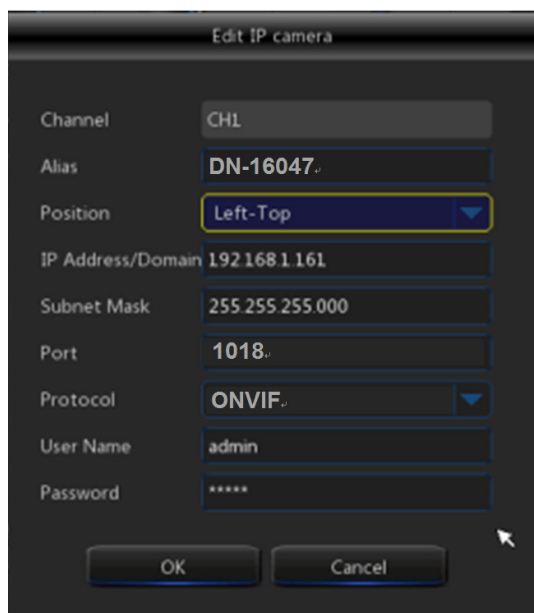
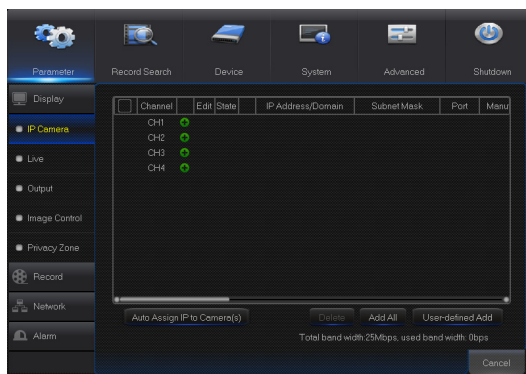
## 4.1 Menù principale



In modalità LIVE fare clic o premere il tasto [Menu] sul telecomando, o ancora fare clic sull'icona [  ] nella barra degli strumenti, per entrare nel menù principale e avere accesso a ulteriori opzioni.

## 4.2 Telecamera IP

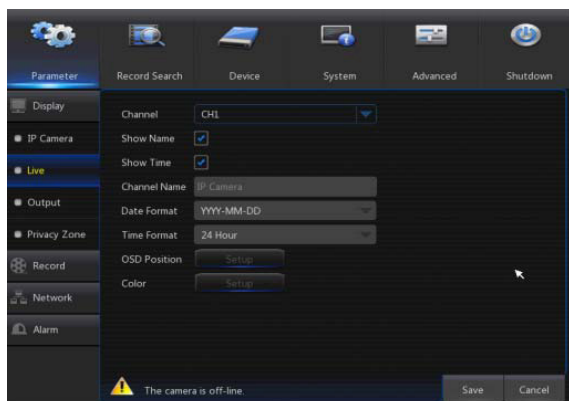
Selezionare la voce “Menù principale” → “Parameter” → “Display” → “IP Camera” per accedere al menù corrispondente, come di seguito indicato.



- **Channel:** Canale della telecamera IP.
- **Edit:** Tale opzione consente di modificare nome e posizione dei canali e di cambiare le impostazioni.
- **State:** Mostra lo stato della telecamera on-line.
- **IP Address/Domain:** Indirizzo IP delle telecamera IP connessa a quel canale.
- **Subnet Mask:** Maschera subnet della telecamera IP.
- **Port:** Numero di porta cui è connessa la telecamera IP attualmente in uso.
- **Alias:** Nome che può essere attribuito a una telecamera.
- **IP Address/Domain:** L'indirizzo IP dovrebbe essere stato assegnato automaticamente dal router.
- **Subnet Mask:** Maschera subnet della telecamera IP.
- **Port:** Il numero di porta viene di solito individuato e mostrato automaticamente dal sistema. Se non è indicato, per le telecamere DIGITUS Plug & View Revisione 1, il numero di porta è di solito 80. Per le telecamere Revisione 2, il numero di porta è di solito 1018.
- **User Name:** Inserire “admin”.
- **Password:** Inserire “admin”.

## 4.3 Visualizzazione dal vivo

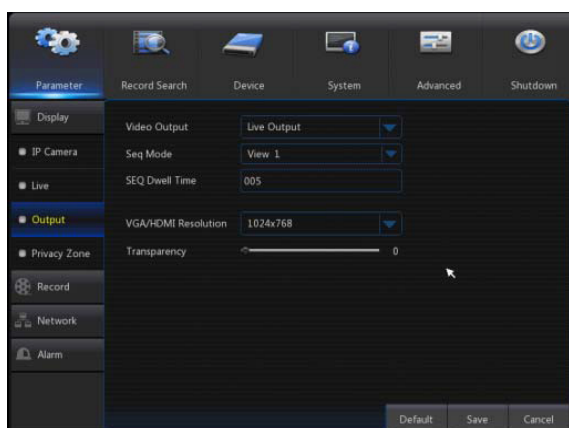
Selezionare la voce “Menù principale” → “Parameter” → “Display” → “Live” per accedere al menù corrispondente, come di seguito indicato.



- **Channel:** Scelta del numero di canale.
- **Show Time:** Spuntare tale casella di controllo per visualizzare l'orario.
- **Channel Name:** Nome associato alla telecamera IP.
- **Date Format:** Scegliere un formato data tra mm/dd/yyyy o yyyy/mm/dd.
- **Time Format:** 12 ore o 24 ore.
- **OSD Position:** Permette di definire a piacimento la posizione sullo schermo del nome della telecamera IP e dell'orario.

## 4.4 Uscita

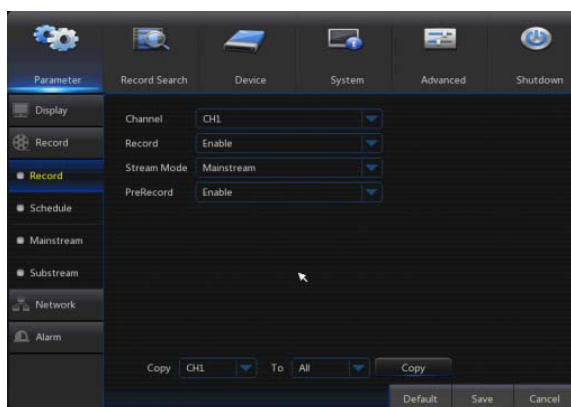
Selezionare la voce “Menù principale” → “Parameter” → “Display” → “Output” per accedere al menù corrispondente, come di seguito indicato.



- **Video Output:** Uscita per modalità dal vivo.
- **Seq Mode:** Definizione della modalità sequenze.
- **SEQ Dwell Time:** Il tempo di permanenza sequenze è di 5 secondi per impostazione predefinita. Tale valore può essere modificato in base alle necessità.
- **VGA/HDMI Resolution:** Uscita VGA o HDMI. Risoluzioni disponibili: 1024×768, 1280×1024, 1440×900, 1280×720, 1920×1080
- **Transparency:** Definizione della trasparenza delle finestre di menù con un valore da 0 a 128.

## 4.5 Registrazione

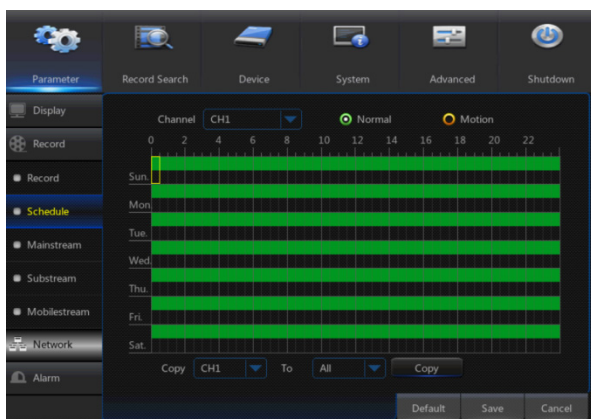
Selezionare la voce “Menù principale” → “Parameter” → “Record” → “Record” per accedere al menù corrispondente, come di seguito indicato.



- **Channel:** Scegliere il canale richiesto dal menù a discesa.
- **Record:** Impostazione dello stato di registrazione (Attivo/Disattivo) di ciascun canale.
- **Stream Mode:** Scegliere Mainstream o Substream
- **PreRecord:** Se lo stato delle pre-registrazioni è "abilitato", questo permette di attivare la registrazione in caso di individuazione di movimento

## 4.6 Pianificazione

Selezionare la voce “Menù principale” → “Parameter” → “Record” → “Schedule” per entrare nella pagina delle pianificazioni e definire lo schema delle registrazioni nell’NVR.



Scegliere il canale e la data della registrazione. È possibile definire la pianificazione delle registrazioni di una settimana.

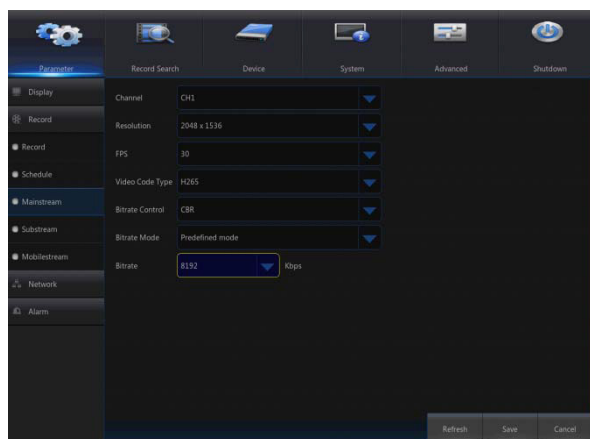
Lo schema di registrazione definito per il canale attualmente selezionato può essere copiato a ogni altro canale o anche a tutti i canali contemporaneamente.

### Nota:

1. Nei menù Record e Record Search, l'assenza di colore significa assenza di registrazioni.
2. Il colore verde indica le registrazioni normali e quello giallo le registrazioni attivate dai rilevatori di movimento.

## 4.7 Flusso principale/secondario

Selezionare la voce “Menù principale” → “Parameter” → “Record” → “Mainstream/Substream” per accedere al menù corrispondente, come di seguito indicato.



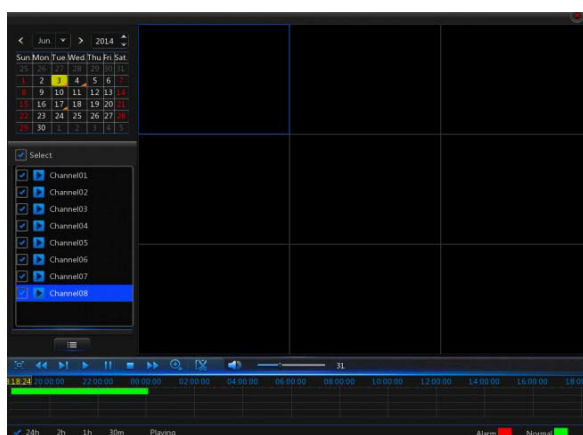
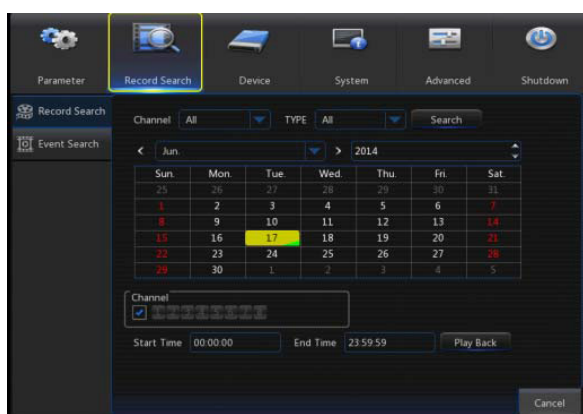
Il flusso principale e quello secondario sono i due flussi video del sistema IPC. Il flusso principale serve di solito per le registrazioni mentre quello secondario per il monitoraggio remoto di rete.

- **Channel:** Scelta del canale.
- **Resolution:** Impostazione della risoluzione della telecamera.
- **FPS:** Min 1, max 30.
- **Video Code Type:** H.264.
- **Bitrate:** Selezionare la velocità in bit dell’IPC.



## 4.8 Ricerca registrazioni

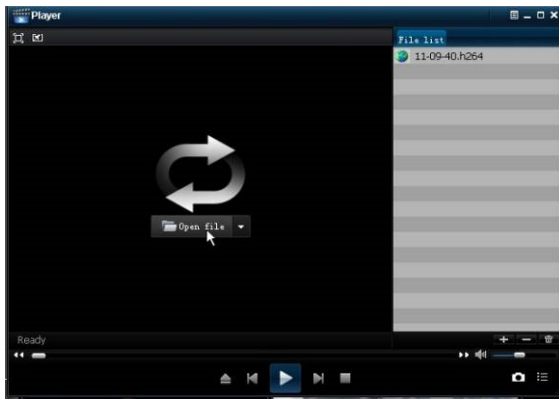
Selezionare la voce “Menù principale” → “Record Search” → “Record Search” per accedere al menù corrispondente, come di seguito indicato.








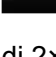





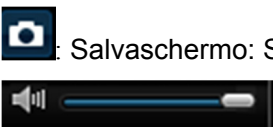




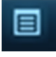


- **Channel:** Scegliere il canale in cui effettuare la ricerca.
- **Type:** Ci sono due opzioni oltre a quella di selezionare tutti i canali: Normal e Alarm.
- **Start Time/End Time:** Scegliere un orario specifico da ricercare. L'impostazione predefinita va dalle 0:00 alle 24:00.
- **Playback Channel:** Fare clic sulla data e selezionare il canale richiesto nella voce Playback Channel (Canale da riprodurre).  
**Playback:** Scegliere l'anno e il mese richiesti, quindi fare clic su “Search”. In presenza di registrazioni corrispondenti ai criteri di ricerca, apparirà nell'angolo inferiore destro della pagina relativa alle date un segnalino verde, indicante le registrazioni della data scelta. Selezionare la casella relativa alla data e il canale da riprodurre, quindi fare clic sulla voce Playback per entrare nel relativo menù.
- **Menù Riproduzione:** Utilizzando la barra di controllo della velocità di riproduzione, è possibile riprodurre il video in Fast Forward (Avanzamento veloce X2, X4, X8 e X16), Rewind (Riavvolgimento a velocità X2, X4, X8 e X16), a velocità ridotta (1/2, 1/4 e 1/8), mettere in pausa o procedere un fotogramma alla volta. Fare clic sulla barra di controllo volume o trascinarla, per regolare il volume audio. Al termine della riproduzione, l'NVR resta nel menù di riproduzione.

## 4.9 Riproduzione dei file di backup

1. Copiare i file di backup sul computer.
2. Aprire il lettore per la riproduzione e fare clic su “+” o su “Open file”. Ad esempio, per scegliere \*.264, aggiungere i relativi file di backup e scegliere quello da riprodurre.

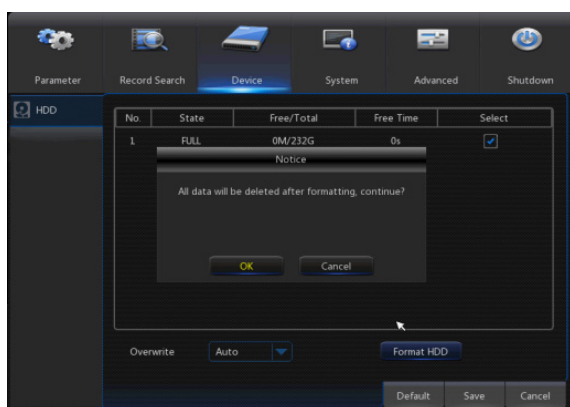
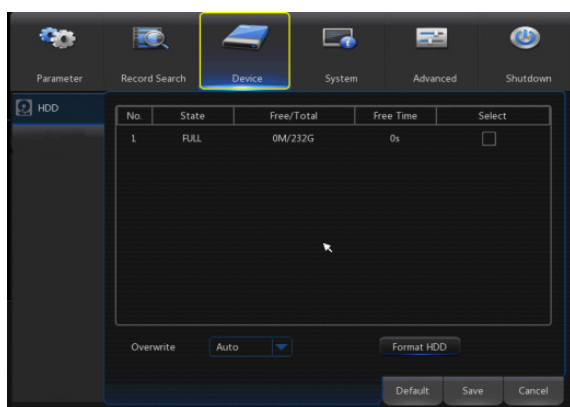


-  : Play: Fare clic su Play per riprodurre un file.
-  : Pausa: Fare clic su Pausa per metterlo in pausa.
-  : Stop: Fare clic su Stop per interrompere la riproduzione.
-  : Successivo: Fare clic su Next per riprodurre il file successivo.
-  : Precedente: Fare clic su Previous per riprodurre il file precedente.
-  : Riproduzione rallentata: premere questo tasto per riprodurre ad una velocità rallentata di 1/2, 1/4, 1/8, 1/16.
-  : Riproduzione veloce: premere questo tasto per riprodurre ad una velocità incrementata di 2x, 4x, 8x, 16x.
-  : Apertura file.
-  : Riproduzione a schermo intero.
-  : Mai in primo piano.
-  : Sempre in primo piano.
-  : In primo piano durante la riproduzione.
-  : Salvascermo: Salva percorso: directory di installazione\Video Client\Capture.
-  : Regolazione volume.
-  : Aggiunta file o cartella.
-  : Cancellazione file dall'elenco.
-  : Cancellazione di tutti i file dall'elenco.
-  : Espandere/comprimere elenco.
-  : Configurazioni avanzate: Definizione del percorso di salvataggio delle immagini acquisite e della lingua per le pagine del lettore video.



## 5.0 Dispositivi

Selezionare la voce “Menù principale” → “Device” → “HDD” per accedere al menù corrispondente, come di seguito indicato.



- Se l'NVR è collegato a un HDD, il sistema sarà in grado di valutare automaticamente lo stato del disco rigido; se esso necessita di essere formattato, apparirà l'indicazione di stato "Not formatted". Scegliere l'HDD e formattarlo. Se il sistema determina che l'HDD è in uno stato normale, apparirà l'indicazione di stato "Normal".
- **No.:** Numero di HDD connessi.
- **State:** Mostra lo stato attuale dell'HDD. Disponibile solo se il disco rigido è in stato "Normal".
- **Free/Total Space:** Spazio rimanente o totale dell'HDD.
- **Free Time:** Tempo rimanente disponibile per le registrazioni nell'HDD, in base a Risoluzione, Frequenza di codifica e Frequenza fotogrammi attualmente definiti.
- **Overwrite:** Se l'impostazione è in modalità AUTO, l'NVR sovrascriverà i file più vecchi sul disco rigido, quando questo è pieno. Se l'opzione è DISABLE l'NVR sospenderà le registrazioni quando il disco rigido è pieno. Tempo di sovrascrittura: 1, 3, 7, 14, 30 e 90 giorni. Indica la massima durata di conservazione delle registrazioni sul disco rigido. Alla scadenza del tempo indicato, i file più vecchi sono cancellati. Ad esempio, se tale opzione è impostata a 3 ore e il disco rigido include registrazioni dalle 12 alle 20 ogni ora, i dati dalle 18 alle 20 saranno mantenuti, mentre quelli dalle

12 alle 17 cancellati.

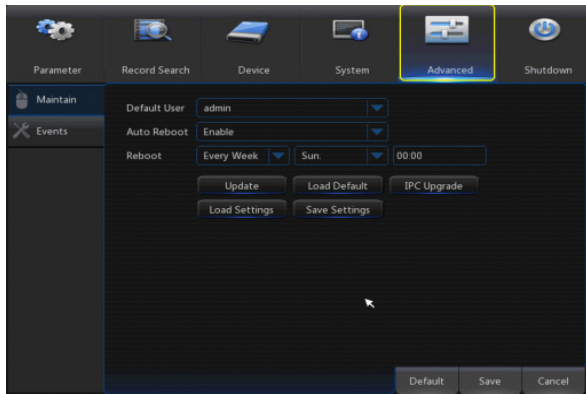
- **Format HDD:** Formattazione HDD per il primo uso.

**Nota:** È possibile effettuare registrazioni solo quando l'HDD è in stato Normale.

## 5.1 Opzioni avanzate

### Manutenzione

Selezionare la voce “Menù principale” → “Advanced” → “Maintain” per accedere al menù corrispondente, come di seguito indicato.

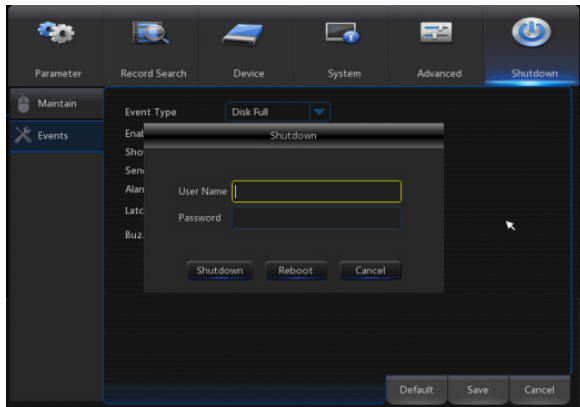


- **Auto Reboot:** Abilita le funzioni di manutenzione automatica per il riavvio periodico del sistema su base quotidiana/settimanale/mensile. Quando l'Auto Reboot è attivo, l'NVR dovrà rimanere nel menù principale ed inutilizzato.
- **Upgrade:** Decomprimere il pacchetto dei file di aggiornamento e copiare la cartella di nome "nvruupgrade" (al suo interno si trova il programma di aggiornamento) nella directory radice di una chiavetta USB; inserire la chiavetta nella porta USB dell'NVR; fare clic su <Update>.
- **Load Default:** Se l'opzione [Load Default] è selezionato, è possibile inizializzare il sistema con le impostazioni predefinite di fabbrica. Fare clic su “Load Default” e selezionare gli oggetti da ripristinare.
- **Load Settings:** Caricare i parametri dal dispositivo di memoria estraibile nell'NVR.
- **Save Settings:** Salvare i parametri dell'NVR definiti dall'utente sul dispositivo di memoria estraibile.

## 5.2 Spegnimento

Seleziona la voce “Menù principale” → “Shutdown” per accedere al menù corrispondente, come mostrato nella figura seguente.

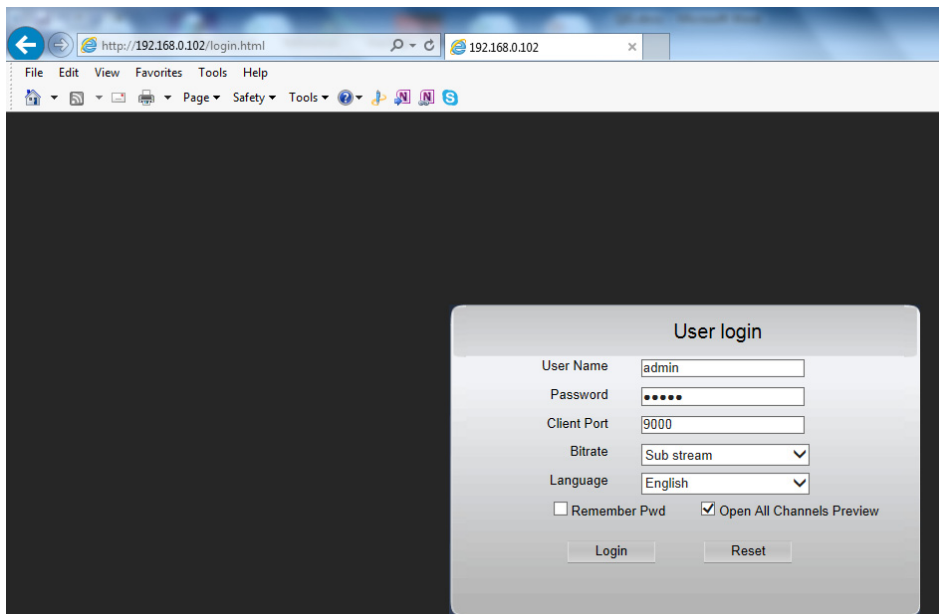
La funzione di spegnimento può essere utilizzata dopo aver avuto accesso al sistema tramite nome utente e password, per arrestare o riavviare il sistema.



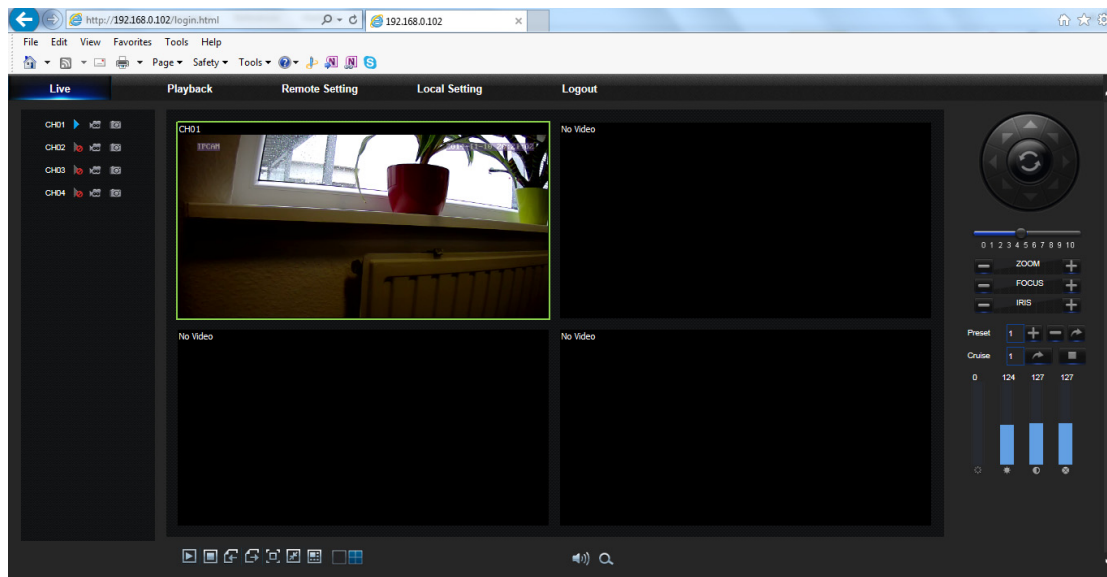
## 6.0 Interfaccia utente via WebAccesso tramite Browser

Aprire il proprio browser web (Internet Explorer, Firefox o Chrome) e inserire l'indirizzo IP dell'NVR, come nell'esempio seguente: <http://192.168.1.168>. Se il computer è connesso a Internet, il plugin "ActiveX" verrà scaricato e installato manualmente. Se il sistema operativo del computer è Windows Vista o Windows 7, potrebbe essere necessario inserire i permessi utente per il controllo remoto, in caso contrario le operazioni di backup o registrazione potrebbero non funzionare. L'indirizzo IP del proprio NVR è indicato sullo schermo locale del monitor VGA o HDMI sotto la voce di impostazione "Network".

Dopo l'installazione dei controlli ActiveX, accedere al sistema, inserendo "admin" come nome utente e password. Scegliere il Flusso Main stream or Sub stream (come regola generale, scegliere Flusso principale per intranet e quello secondario per Internet), quindi impostare la lingua.



## 6.1 Interfaccia dal vivo



## 7.0 Accesso in Mobilità:

Scaricare l'APP "Digitus Recorder" dall'APP store o da Google Play per visualizzare le riprese dal vivo o riprodurre le registrazioni tramite smartphone.