



NETZWERK VIDEORECORDER DIGITUS® PLUG&VIEW NVR




Kurzanleitung zur Installation

DN-16150

1.1 Vorderseite

Vorderseite des NVR



Punkt	Tastenname oder Anzeige	Anmerkung	Funktion und Beschreibung
1	Betriebsanzeige	PWR	Wenn die „grüne“ Anzeige leuchtet, wird der NVR normal mit Strom versorgt.
2	HDD-Anzeige	HDD	Wenn die „rote“ Anzeige blinkt, wird die Festplatte gelesen oder beschrieben. Wenn die Anzeige ständig leuchtet, ist die Festplatte fehlerhaft, unformatiert oder ist leer.
3	USB		USB-Anschluss für USB-Maus oder USB-Stick.

1.2 Rückseite

Rückseite des NVR



Punkt	Physikalische Schnittstelle	Anschlussbeschreibung
1	Stromversorgungsanschluss	An- und Abstecken der DC 12 V Stromversorgung
2	USB-Port	Anschluss von USB-Geräten wie USB-Maus und USB-Stick
3	HDMI-Anschluss	Hochauflösender HDMI-Anschluss
4	VGA-Anschluss	Anschluss eines VGA-Monitors, z. B. eines PC-Monitors
5	AUDIO OUTPUT	Ausgang für Audiosignale, RCA-Schnittstelle
6	LAN-Port	Netzwerkanschluss. Verbindung zum lokalen Netzwerk

Kapitel 2 Anschließen des NVR

2.1 Festplatte installieren

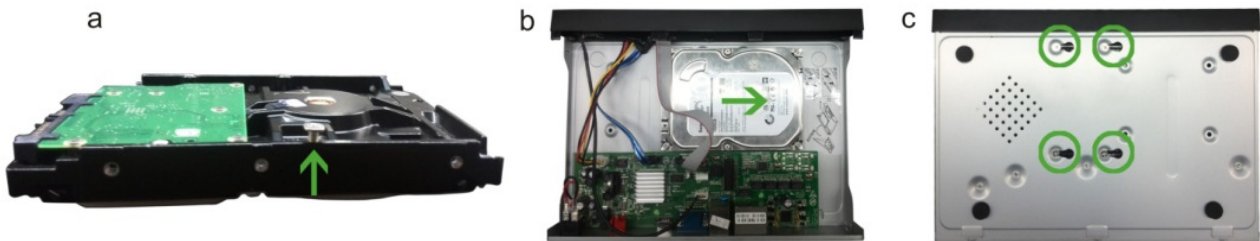
Achtung: Bitte nehmen Sie die Festplatte nicht heraus, während der NVR in Betrieb ist!

Festplatte installieren:

- (1) Schalten Sie den NVR zuerst aus, entfernen Sie dann die Schrauben auf beiden Seiten und der Rückseite und öffnen die obere Abdeckung.



- (2) 1. Setzen Sie die 4 Schrauben auf der Unterseite der Festplatte ein und ziehen Sie sie halbwegs fest.
2. Setzen Sie die Festplatte mit den Strom- und Datenanschlüssen nach links in die Schraubenschlitze (bei Sicht auf den NVR von vorne) und schieben Sie die Festplatte hinein.
3. Ziehen Sie die Schrauben der Festplatte fest, um die Festplatte an der Position zu sichern.

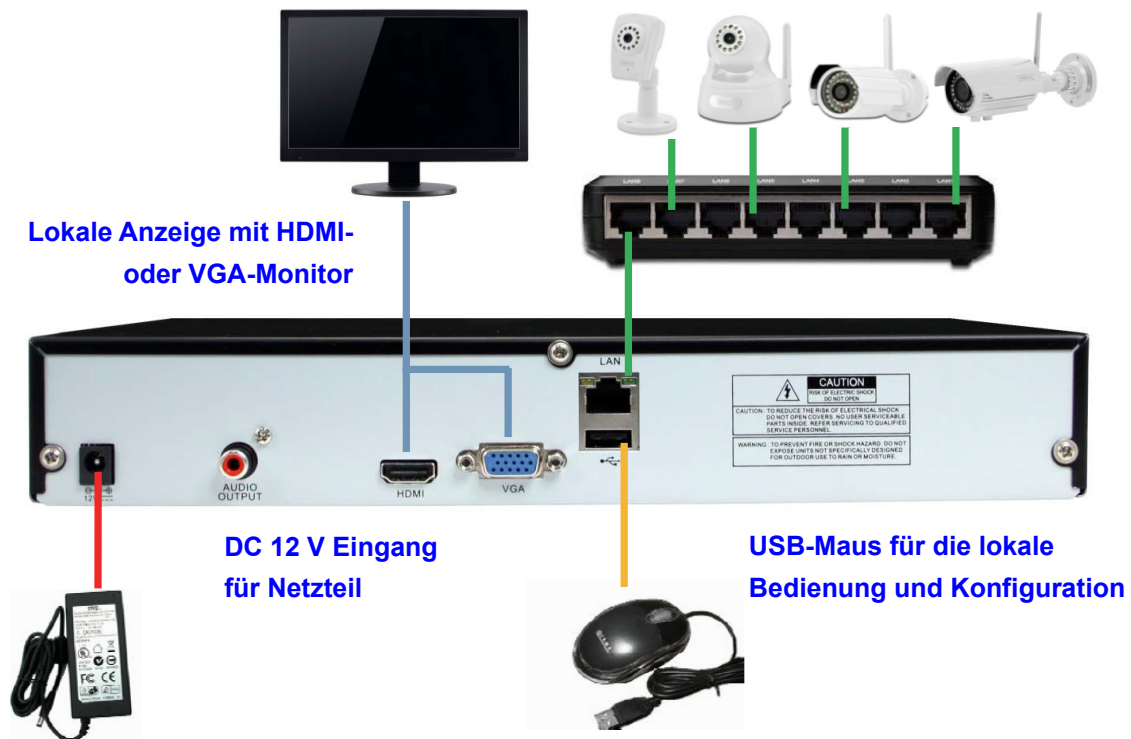


- (3) Schließen Sie das HDD-Datenkabel und -Stromkabel an der Hauptplatine an. Installieren Sie die Festplatte und befestigen Sie sie am Halter. Schließen Sie dann das Strom- und Datenkabel der Festplatte an.

2.2 Setup

Verbinden Sie nach der Installation der Festplatte den LAN-Port am NVR über ein Ethernet-Kabel mit dem Router oder Ethernet-Switch. Schließen dann entweder einen VGA- oder HDMI-Monitor als lokales Display an den NVR an. Zum Einrichten und zur Konfiguration müssen Sie auch eine USB-Maus an den USB-Port am NVR anschließen. Versorgen Sie dann den NVR mit dem DC 12 V Netzteil mit Strom.

Installieren Sie im gleichen Netzwerk wie der NVR parallel bis zu 4 DIGITUS Einstecken & Anzeigen Kameras über einen Router oder Ethernet-Switch.



Kapitel 3 Booten des NVR

3.1 Systeminitialisierung

Drücken Sie nach dem Anschluss des NVR-Netzteils eine Steckdose die Taste POWER. Auf der lokalen Anzeige mit einem VGA- oder HDMI-Monitor wird angezeigt, dass das NVR-System initialisiert wird, wie unten dargestellt.



DIGITUS®
Always know what's going on at home.

3.2 Setup-Assistent

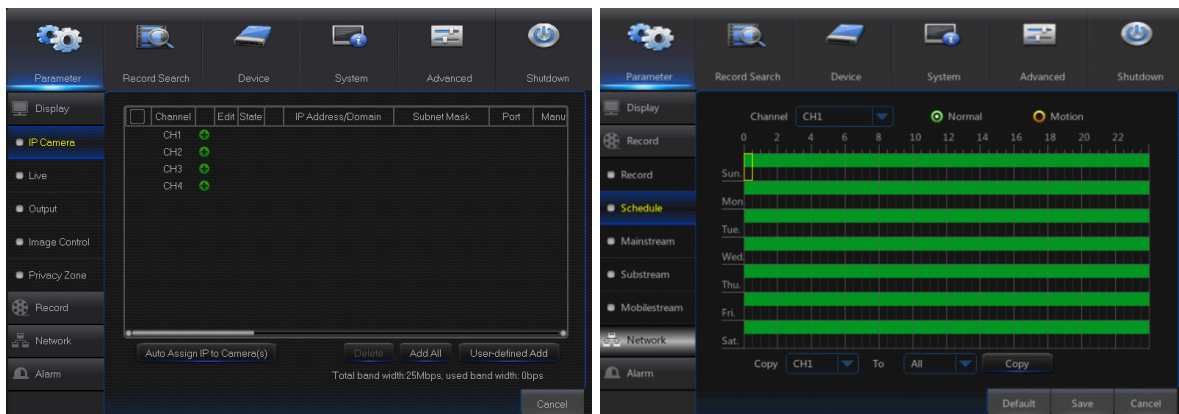
Nachdem der Startvorgang des NVR abgeschlossen ist, geben Sie zum Anmelden sowohl für den Benutzernamen als auch für das Passwort „admin“ ein. Das „Setup Wizard“ wird angezeigt. Folgen Sie dem „Setup Wizard“, der Sie durch die Erstinstallation führt.

Das Menü des Assistenten umfasst: Startseite, Netzwerkeinrichtung, IPC (IP-Kamera)-Einrichtung, Aufzeichnungszeitplan und Festplattenwartung.

1. Startseite und Netzwerkeinrichtung. Behalten Sie auf der Netzwerkeinrichtungsseite die Standardeinstellung „DHCP“ bei, mit der der NVR automatisch eine IP-Adresse erhält, wenn er mit dem Router oder dem Accesspoint verbunden wird.



2. IPC-Einrichtung: Auf dieser Seite können Sie IP-Kameras hinzufügen und löschen. Der NVR sucht automatisch alle unter dem gleichen Netzwerk (wie der NVR) installierten DIGITUS Plug&View IP-Kameras. Wählen Sie dann die gewünschten Kameras für die Aufzeichnung auf dem NVR, indem Sie die Kanäle aktivieren.
Aufzeichnungszeitplan: Auf dieser Seite legen Sie die Aufnahmezeit und die geplante Aufzeichnung des NVR fest.

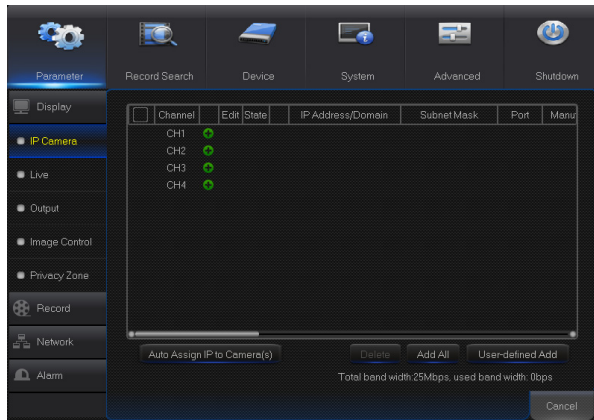



3. FESTPLATTE: Der NVR unterstützt die HDD-Formatierung und die Einstellung des Überschreibens.



Kapitel 4 NVR-Menü

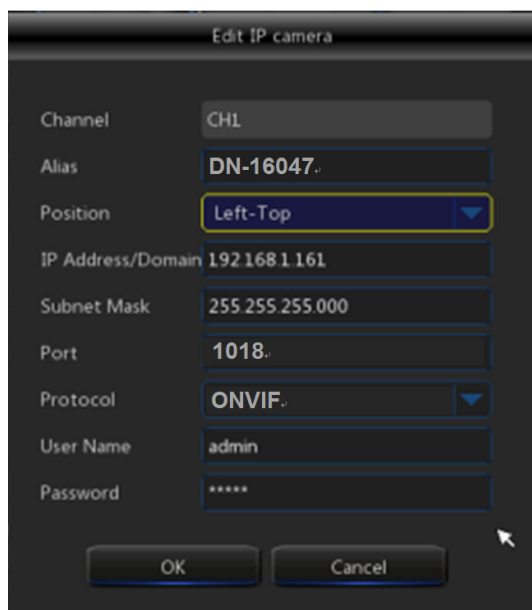
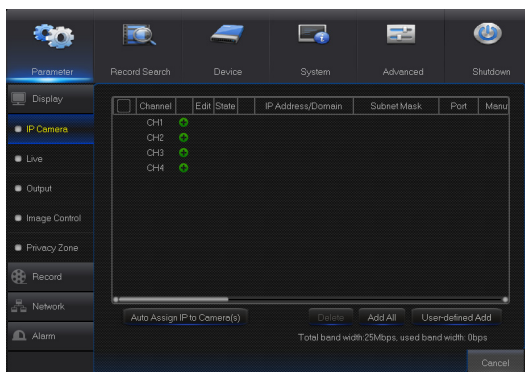
4.1 Hauptmenü



Drücken Sie im Live-Modus die Taste [Menu] auf der Fernbedienung oder klicken Sie auf das Symbol [] in der Symbolleiste, um das Hauptmenü für weitere Einstellmöglichkeiten aufzurufen.

4.2 IP-Kamera

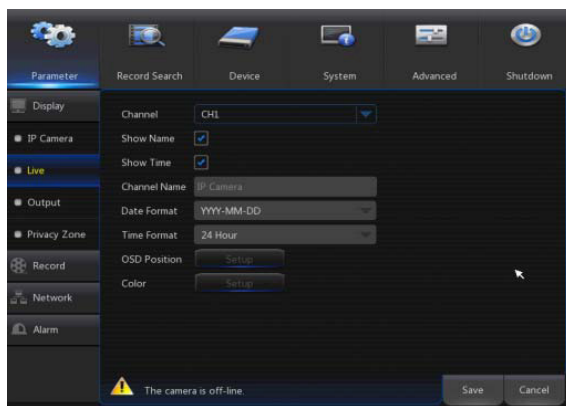
Gehen Sie zu „Hauptmenü“ → „Parameter“ → „Display“ → „IP Camera“, um das unten dargestellte Menü aufzurufen.



- **Channel:** Kanal der IP-Kamera.
- **Edit:** Ändert den Namen und den Ort der Kanäle, ändert die Einstellungen.
- **State:** Zeigt den Onlinestatus der Kamera an.
- **IP Address/Domain:** IP-Adresse der IP-Kamera, die mit dem Kanal verbunden ist.
- **Subnet Mask:** Subnetz-Maske der IP-Kamera.
- **Port:** Portnummer des Anschlusses der aktuell eingestellten IP-Kamera.
- **Alias:** Ein Name für die Kamera, den Sie zuweisen können.
- **IP Address/Domain:** Die IP-Adresse wird automatisch vom Router zugewiesen.
- **Subnet Mask:** Subnetz-Maske der IP-Kamera.
- **Port:** Die Portnummer wird normalerweise automatisch erkannt und angezeigt. Falls sie bei der Digitus Plug&View Revision1 Kamera nicht angezeigt wird, lautet die Portnummer 80. Bei der Kamera Revision2 lautet die Portnummer 1018.
- **User Name:** Geben Sie „admin“ ein.
- **Password:** Geben Sie „admin“ ein.

4.3 Livebild

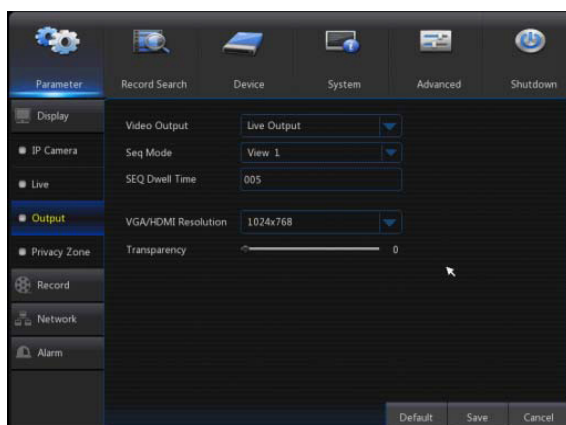
Gehen Sie zu „Hauptmenü“ → „Parameter“ → „Display“ → „Live“, um das unten dargestellte Menü aufzurufen.



- **Channel:** Wählt eine Kanalnummer.
- **Show Time:** Setzen Sie das Häkchen in der Checkbox, um die aktuelle Uhrzeit anzuzeigen.
- **Channel Name:** Der auf der IP-Kamera markierte Name.
- **Date Format:** Stellt das Datumsformat ein, wie z. B. mm/dd/yyyy oder yyyy/mm/dd.
- **Time Format:** 12 oder 24 Stunden.
- **OSD Position:** Stellt eine beliebige Position für den IP-Kameranamen und die Zeit ein.

4.4 Ausgabe

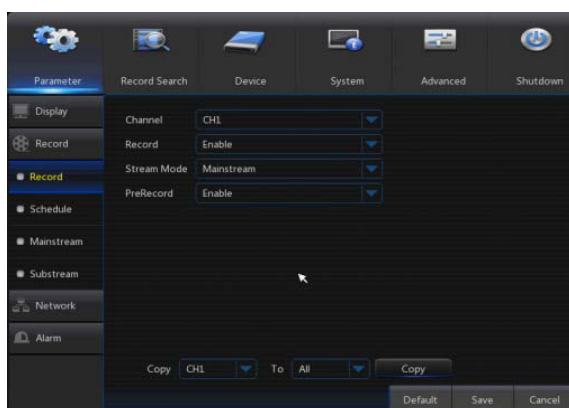
Gehen Sie zu „Hauptmenü“ → „Parameter“ → „Display“ → „Output“, um das unten dargestellte Menü aufzurufen.



- **Video Output:** Liveausgabe.
- **Seq Mode:** Sequenzmodus einstellen.
- **SEQ Dwell Time:** Die Sequenzhaltezeit beträgt standardmäßig 5 Sekunden. Sie können sie wie gewünscht einstellen.
- **VGA/HDMI Resolution:** VGA- oder HDMI-Ausgabe. Einschließlich 1024×768, 1280×1024, 1440×900, 1280×720, 1920×1080
- **Transparency:** Stellt die Menütransparenz im Bereich von 0 bis 128 ein.

4.5 Aufzeichnung

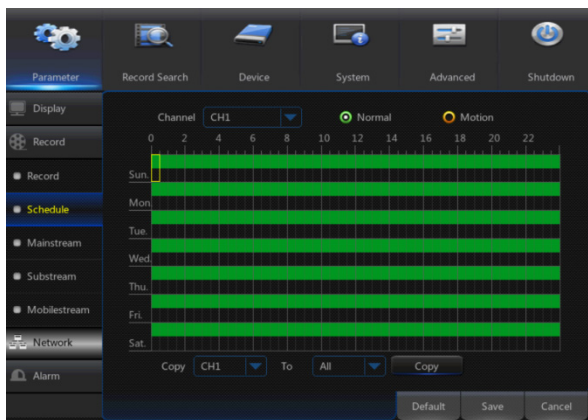
Gehen Sie zu „Hauptmenü“ → „Parameter“ → „Record“ → „Record“, um das unten dargestellte Menü aufzurufen.



- **Channel:** Stellt den gewünschten Kanal im Dropdown-Menü ein.
- **Record:** Richtet den Aufzeichnungsstatus (Aktivieren/Deaktivieren) für jeden Kanal ein.
- **Stream Mode:** Wählt Mainstream oder Substream aus.
- **PreRecord:** Der Status „Enable“ unterstützt eine Voraufzeichnung für die Bewegungserkennungsaufzeichnung

4.6 Zeitplan

Gehen Sie zu „Hauptmenü“ → „Parameter“ → „Record“ → „Schedule“, um das Zeitplanfenster aufzurufen und stellen Sie die Zeitplanaufzeichnung des NVR ein.



Wählen Sie den Kanal und das Datum, die eingerichtet werden sollen. Der Zeitplan für eine Woche kann eingestellt werden.

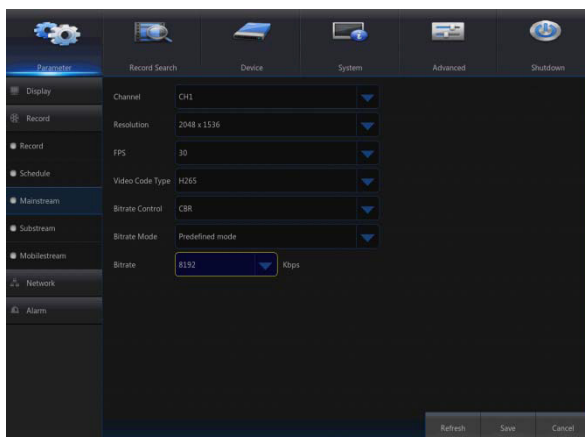
Die Zeitplanaufzeichnung des aktuellen Kanals kann auf einen anderen oder auf alle Kanäle kopiert werden.

Anmerkung:

1. Im Recordmenü und in Record Search bedeutet keine farbliche Kennzeichnung, dass keine Aufzeichnung vorhanden ist.
2. „Grün“ steht für normale und „gelb“ steht für bewegungsgesteuerte Aufzeichnung.

4.7 Mainstream/Substream

Gehen Sie zu „Hauptmenü“ → „Parameter“ → „Record“ → „Mainstream/Substream“, um das unten dargestellte Menü aufzurufen.

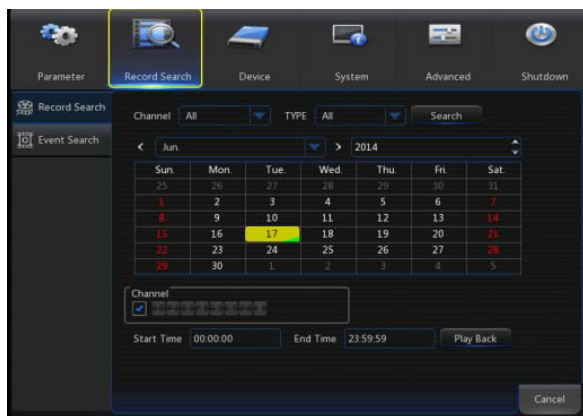


Mainstream und Substream sind zwei Videostreams der IPC. Mainstream wird überwiegend für die Aufzeichnung und der Substream wird überwiegend für die Fernnetzwerküberwachung verwendet.

- **Channel:** Wählt einen Kanal aus.
- **Resolution:** Stellt die Kameraauflösung ein.
- **FPS:** Min. 1 und max. 30.
- **Video Code Type:** H.264.
- **Bitrate:** Stellt die Bitrate der IPC ein.

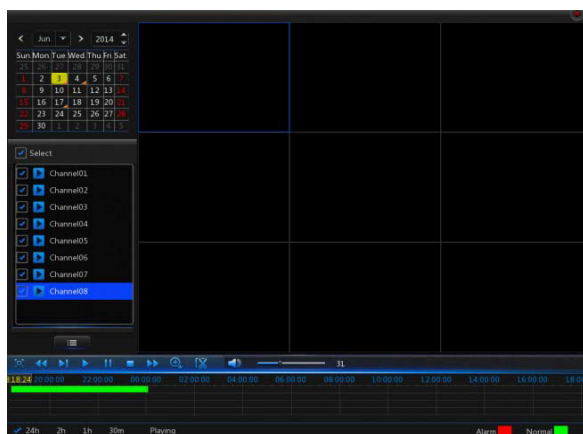
4.8 Aufzeichnungssuche

Gehen Sie zu „Hauptmenü“ → „Record Search“ → „Record Search“, um das unten dargestellte Menü aufzurufen.



- **Channel:** Wählen Sie den Kanal aus, die Sie durchsuchen möchten.
- **Type:** Es gibt neben „All“ zwei Optionen: Normal und Motion.
- **Start Time/End Time:** Wählt eine festgelegte Zeitdauer. Die standardmäßige Einstellung geht von 0:00 bis 24:00.
- **Playback Channel:** Klicken Sie auf ein Datum und wählen Sie den entsprechenden Kanal im Wiedergabekanal.

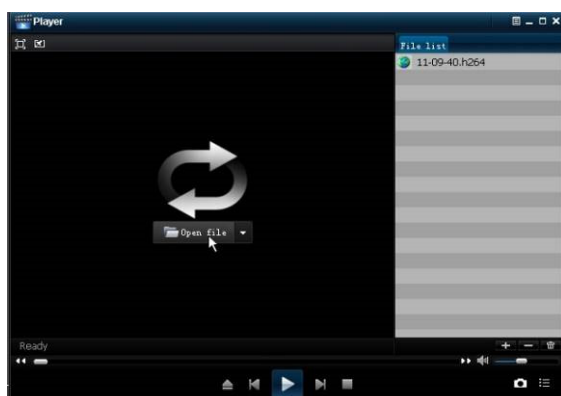
Playback: Wählen Sie das gewünschte Jahr und den Monat und klicken Sie auf „Search“. Wenn Aufzeichnungen vorhanden sind, erscheint ein grünes Dreieck, welches die Aufnahme am angegebenen Datum in der unteren rechten Ecke der Datumstabelle anzeigt. Wählen Sie das Datumkontrollkästchen und den Wiedergabekanal. Klicken Sie dann auf Playback, um das Menü aufzurufen.



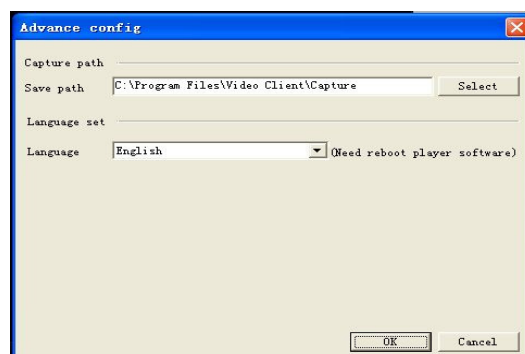
- **Wiedergabemenü:** Sie können mit der Wiedergabesteuerungsleiste den schnellen Vorlauf (X2, X4, X8 und X16), Rücklauf (X2, X4, X8 und X16), Zeitlupe (1/2, 1/4 und 1/8 Geschwindigkeit), Wiedergabe, Pause/Bild steuern. Klicken oder ziehen Sie den Lautstärkereger, um die Lautstärke einzustellen. Wenn die Wiedergabe beendet ist, bleibt der NVR im Wiedergabemenü.

4.9 Sicherungsdateien wiedergeben

1. Kopieren Sie die Sicherungsdateien auf einen Computer.
2. Öffnen Sie den Wiedergabe-Player und klicken Sie auf „+“ oder „Open file“. Wenn Sie beispielsweise *.264 auswählen möchten, fügen Sie die Sicherungsdatei hinzu und wählen Sie eine Datei für die Wiedergabe.

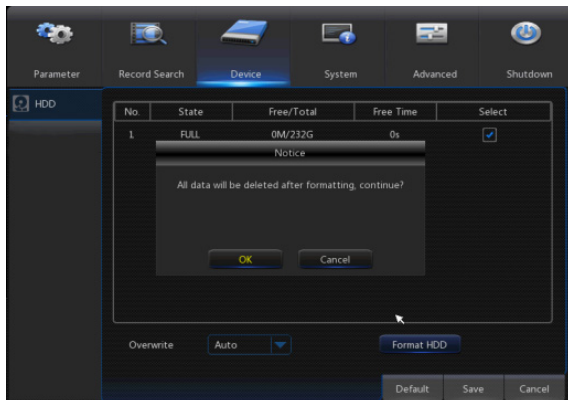
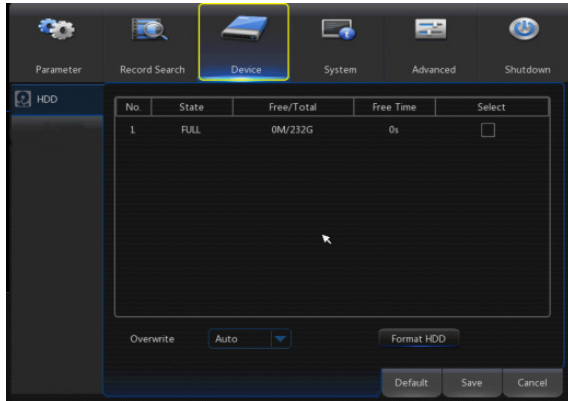


-  : Wiedergabe: Klicken Sie zur Wiedergabe der Datei.
-  : Pause: Klicken Sie zum vorübergehenden Anhalten der Wiedergabe.
-  : Stopp: Klicken Sie zum Beenden der Wiedergabe.
-  : Weiter: Klicken Sie zur Wiedergabe der nächsten Datei.
-  : Zurück: Klicken Sie zur Wiedergabe der vorigen Datei.
-  : Zeitlupe: Klicken Sie zur Wiedergabe mit 1/2, 1/4, 1/8, 1/16 Geschwindigkeit.
-  : Zeitraffer: Klicken Sie zur Wiedergabe mit 2-, 4-, 8-, 16-fachen Geschwindigkeit.
-  : Öffnet eine Datei.
-  : Vollbildanzeige.
-  : Niemals im Vordergrund.
-  : Immer im Vordergrund.
-  : Während der Wiedergabe im Vordergrund.
-  : Bildschirmfoto: Speicherpfad: Installationsverzeichnis\Video Client\Capture.
-  : Lautstärke einstellen.
-  : Verzeichnis oder Datei hinzufügen.
-  : Datei in der Liste löschen.
-  : Alle Dateien in der Liste löschen.
-  : List erweitern/zusammenpacken.
-  : Erweiterte Konfiguration: Stellt den Speicherpfad für die aufgenommenen Bilder und die Anzeigesprache des Players ein.



5.0 Gerät

Gehen Sie zu „Hauptmenü“ → „Device“ → „HDD“, um das unten dargestellte Menü aufzurufen.



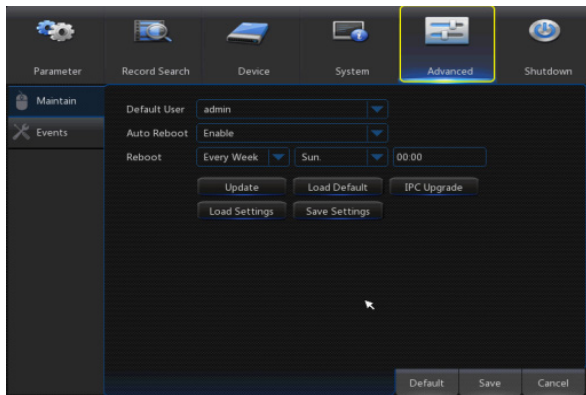
- Wenn am NVR eine Festplatte angeschlossen wurde, erkennt das System automatisch, ob die Festplatte funktionsbereit ist. Wenn die Festplatte formatiert werden muss, wird der Status „Not formatted“ angezeigt. Wählen Sie die Festplatte und formatieren Sie sie. Wenn das System erkennt, dass sich die Festplatte im Normalzustand befindet, wird der Festplattenstatus „Normal“ angezeigt.
- **No.:** Nummer der angeschlossenen Festplatte.
- **State:** Zeigt den aktuellen Status der Festplatte an. Nur verfügbar, wenn der Status der Festplatte „Normal“ ist.
- **Free/Total:** Verbleibender oder gesamter Speicherplatz der Festplatte.
- **Free Time:** Verbleibende Zeit für Festplattenaufnahmen entsprechend zur aktuell eingestellten „Bildauflösung“, „Kodierungsrate“ und „Bildrate“.
- **Overwrite:** Wenn AUTO eingestellt wurde und die Festplatte voll ist, überschreibt der NVR die ältesten Dateien auf der Festplatte. Wenn DISABLE eingestellt wurde und die Festplatte voll ist, beendet der NVR die Aufzeichnung. Überschreibzeit: 1 Tag, 3 Tage, 7 Tage, 14 Tage, 30 Tage und 90 Tage. Diese gibt die längste Speicherzeit für Aufzeichnungen auf der Festplatte an. Wenn die Zeit abgelaufen ist, werden die Aufzeichnungen gelöscht. Wenn beispielsweise die Zeit auf 3 Stunden eingestellt wurde und die Daten auf der Festplatte 12, 13, 14, 15, 16, 17, 18, 19 und 20 Uhr einschließen, werden die Daten 18, 19 und 20 Uhr gespeichert und die Daten 12, 13, 14, 15, 16 und 17 Uhr werden gelöscht.
- **Format HDD:** Formatiert die Festplatte vor dem ersten Einsatz.

Anmerkung: Eine Aufzeichnung kann nur durchgeführt werden, wenn der Status der Festplatten „Normal“ ist.

5.1 Erweitert

Wartung

Gehen Sie zu „Hauptmenü“ → „Advanced“ → „Maintain“, um das unten dargestellte Menü aufzurufen.

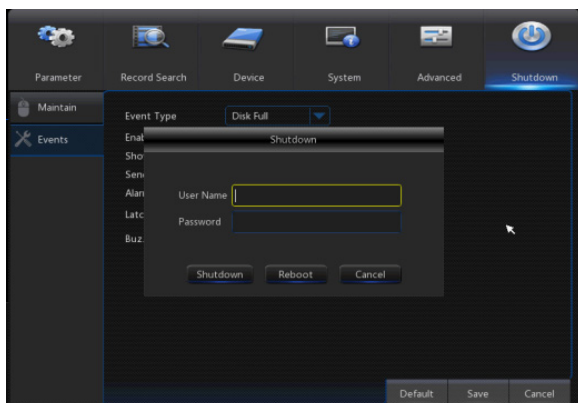


- **Auto Reboot:** Aktiviert die automatische Wartungsfunktion, um das System täglich/wöchentlich/monatlich/jährlich neu zu starten. Wenn Auto Reboot aktiviert wurde, muss sich der NVR im Hauptmenü befinden und es darf keine Bedienung erfolgen.
- **Upgrade:** Dekomprimieren Sie das Dateipaket für die Aktualisierung und kopieren Sie die Aktualisierungsdatei in das Verzeichnis mit dem Namen „nvrupgrade“ (das Aktualisierungsprogramm ist integriert) im Hauptverzeichnis eines USB-Sticks. Stecken Sie den USB-Stick in den USB-Port des NVR und klicken Sie auf <Update>.
- **Load Default:** Wenn [Load Default] ausgewählt wurde, können Sie das System auf die Werkseinstellungen initialisieren. Klicken Sie auf „Load Default“ und wählen Sie die Elemente aus, wiederhergestellt werden sollen.
- **Load Settings:** Lädt die Parameter aus dem nichtflüchtigen Speicher des NVR.
- **Save Settings:** Speichert die eingestellten Parameter im nichtflüchtigen Speicher des NVR.

5.2 Herunterfahren

Gehen Sie zu „Hauptmenü“ → „Shutdown“, wie im Bild unten dargestellt.

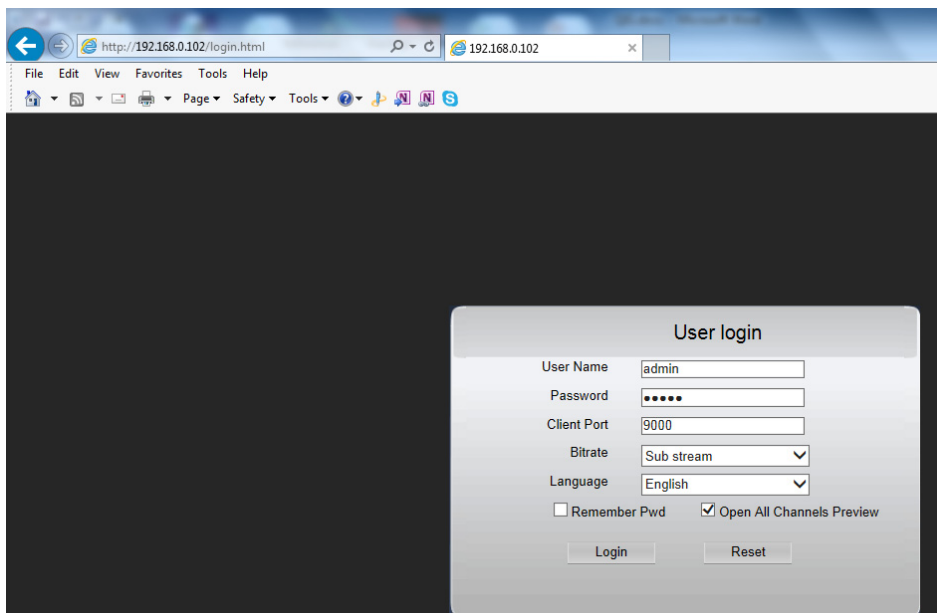
Die Funktion zum Herunterfahren verlangt, dass Sie zum Herunterfahren oder Neustarten des Systems sich mit der Eingabe von Benutzernamen und Passwort anmelden.



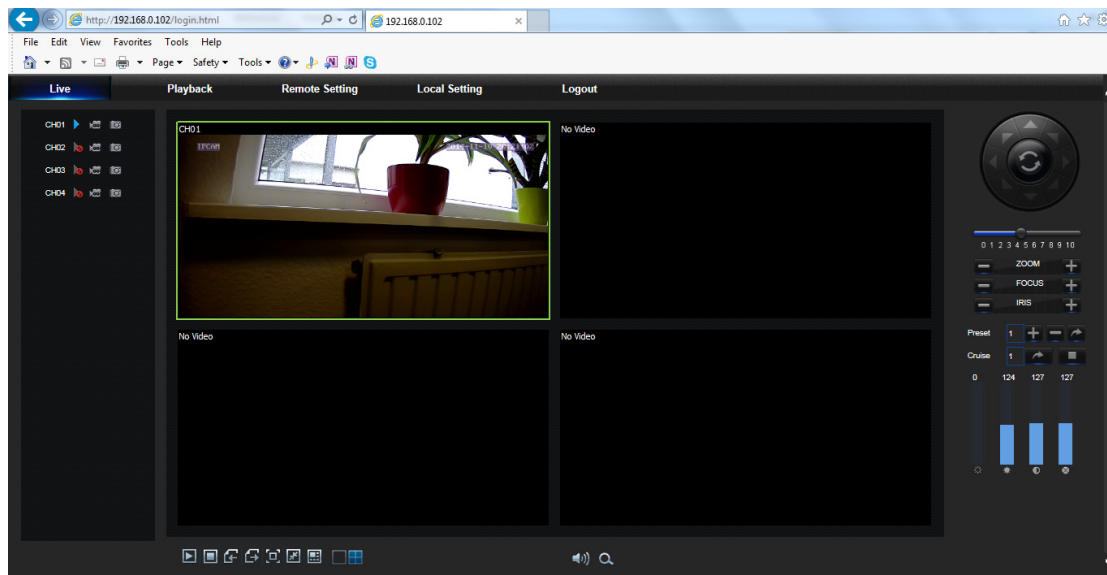
6.0 Web-UI-Zugriff über Browser

Öffnen Sie Ihren Web-Browser (Internet Explorer, Firefox oder Chrome) und geben Sie die IP-Adresse des NVR ein, wie z. B: <http://192.168.1.168>. Wenn Ihr Computer mit dem Internet verbunden ist, wird das „ActiveX“-Plugin manuell herunterzuladen und installiert. Wenn es sich bei Ihrem Computersystem um Windows Vista oder Windows 7 handelt, müssen Sie möglicherweise die Benutzerberechtigung für die Fernzugriff einrichten oder Sie können keine Dateien sichern oder aufzeichnen. Sie können auch die IP-Adresse des NVR auf dem lokalen VGA- oder HDMI-Monitor unter „Network“-Einstellungen suchen.

Geben Sie nach der Installation des ActiveX-Steuerelements zum Anmelden den Benutzernamen „admin“ und Ihr Passwort ein. Wählen Sie Mainstream oder Substream (Wählen Sie normalerweise Mainstream für Intranet und Substream für Internet) und die Sprache.



6.1 Live-Fenster



7.0 Mobiler Zugriff:

Laden Sie bitte eine Liveansicht und die Wiedergabe auf Smartphones die APP „Digitus Recorder“ aus dem APP Store oder von Google Play Store herunter.

Hiermit erklärt die ASSMANN Electronic GmbH, das der Artikel in Übereinstimmung mit den Anforderung und Vorschriften der Richtlinie 2014/30/EU (EMV), Richtlinie 2014/35/EU (LVD) und RoHS 2011/65/EU befindet. Die vollständige Konformitätserklärung können Sie postalisch unter der unten genannten Herstelleradresse anfordern.

Hinweis:

Bei falscher Installation und unsachgemäßem Gebrauch im Wohnbereich kann das Gerät Störungen bei Rundfunkgeräten und anderen elektronischen Geräten verursachen. Ein sachgemäßer Gebrauch liegt vor, wenn das Gerät, soweit durchführbar, mit geschirmten Anschlusskabeln betrieben wird (bei Netzwerkprodukten zusätzlich geschirmter Kabel der Kategorie 5 und höher). Das Gerät wurde getestet und liegt innerhalb der Grenzen für Computerzubehör der Klasse A gemäß den Anforderungen nach EN 55022.

Warnung:

Dieses Produkt entspricht der Prüfklasse A - es kann im Wohnbereich Funkstörungen verursachen; in diesem Fall kann vom Betreiber verlangt werden, angemessene Maßnahmen durchzuführen und dafür aufzukommen. Konformitätserklärung: Das Gerät erfüllt die EMV-Anforderungen nach EN 55022 Klasse A für ITE und EN 55024. Geräte mit externer oder eingebauter Spannungsversorgung erfüllen weiterhin die Anforderungen nach EN 61000-3-2 und EN 61000-3-3. Damit sind die grundlegenden Schutzanforderungen der EMV-Richtlinie 2014/30/EU erfüllt.

www.assmann.com

Assmann Electronic GmbH
Auf dem Schüffel 3
58513 Lüdenscheid
Germany

